

KENNETH PITARCH CALERO*
AMAND BLANES LLORENS**

EMIGRACIÓN INTERNACIONAL VALENCIANA⁷ UNA APROXIMACIÓN SOCIODEMOGRÁFICA.

RESUMEN

Desde el 2008 las salidas producidas por españoles al extranjero desde el País Valenciano han superado a las dirigidas a Cataluña, hasta entonces el principal destino. El presente trabajo analiza algunas características de estos flujos según lugar de destino, lugar de nacimiento o nacionalidad de sus protagonistas, y la estructura sociodemográfica de la población valenciana según los principales países de residencia a partir de datos de la EVR, la EM y el PERE.

PALABRAS CLAVE: País Valenciano, migración internacional, población, nacionalidad, pirámide de población.

ABSTRACT

VALENCIAN INTERNATIONAL EMIGRATION: A SOCIODEMOGRAPHIC APPROACH

Since 2008 international migratory movements of Spaniards living in the Valencian Community has exceeded those to Catalonia, which was the main destination until that moment. By using data from the EVR (Residential Variation Statistics), the EM (Migration Statistics) and the PERE (Municipal Register of Spaniards Resident Abroad), this paper analyses the main characteristics of these migration flows. In particular, it deals with destination, place of birth, nationality, and the socio-demographic structure of the Valencian population according to main residence.

KEY WORDS: Valencian Country, international emigration, population, nationality, population pyramid.

INTRODUCCIÓN

Según los últimos datos del Padrón continuo de población del año 2015 Cataluña sigue concentrando la mayor colonia de valencianos con 61.656 personas, muy por encima de las siguientes autonomías con importante presencia valenciana como Madrid con 44.133 empadronados, Andalucía con 32.746, Murcia con 25.825 y Castilla la Mancha con 24.388. El siguiente territorio en importancia, sin embargo, no se encuentra dentro del territorio español, si no al otro lado de la frontera. Y es que según las cifras que nos proporciona el Padrón de Españoles Residentes en el Extranjero (PERE) del año 2015 en Francia se hayan registrados más de 24 mil españoles inscritos en la Comunidad Valenciana.

* Centre d'Estudis Demogràfics, Universitat Autònoma de Barcelona. Email de contacto: kpitarch@ced.uab.es.

** Centre d'Estudis Demogràfics, Universitat Autònoma de Barcelona. Email de contacto: ablanes@ced.uab.es.

⁷Este artículo forma parte de la tesis doctoral "Migraciones valencianas y transmisión de la identidad. Una aproximación sociodemográfica a Cataluña y otros destinos" realizada por Kenneth Pitarch (kpitarch@ced.uab.es) y dirigida por los doctores Andreu Domingo (adomingo@ced.uab.es) y Amand Blanes (ablanes@ced.uab.es). Una versión preliminar fue presentada en el VIII Congreso de Migraciones en Granada en septiembre de 2015.

El país galo se ha constituido, al menos en el último siglo, en un territorio receptor de población valenciana y en conjunto española (Rubio, 1974; Sempere Souvannavong, 1998). Respecto a la población española en Francia, en una fecha tan temprana como 1911 el censo registraba la presencia de 105 mil españoles, cuyo número se había multiplicado por más de tres en solo 7 años⁸. Ahora bien, el conjunto de movimientos protagonizados por españoles al extranjero en torno a esos años comienza antes, en 1880, y se prolongará principalmente hasta 1930 (Sánchez-Albornoz, 1988).

Durante esta etapa los emigrantes españoles escogieron como destino principalmente algunos países iberoamericanos como Brasil, Argentina, Cuba o Uruguay⁹, mientras que solo un 15% de las salidas producidas en este periodo al exterior tuvieron como destinos África¹⁰, Asia y Oceanía¹¹ (Vilar Ramírez, 2004; Sallé Alonso y Van den Eynde, 2009).

Después de la Guerra Civil española, con la tragedia del exilio para miles de personas (Tabanera García, 2003; Durán Alcalá y Ruiz Barrientos, 2010), y a partir de los años 50, el destino de los españoles cambia radicalmente. Los países tradicionales de América Latina se ven reemplazados por países europeos que demandan mano de obra abundante a causa de su reindustrialización (Vilar y Vilar, 1999). Destinos como Argentina, Uruguay o Argelia decaen y Francia, Suiza o Alemania devienen países prioritarios para los emigrantes españoles (Fernández Asperilla, 1998; Babiano y Farré, 2002). Los movimientos hacia esos países se mantienen más o menos estables hasta mediados de los años 70, cuando decrecen considerablemente. Pero es en los años 80 cuando España, caracterizada desde siempre como un país emisor de población, se convierte en un país receptor (Izquierdo Escribano y Pérez Muñoz, 1989; Izquierdo, 1996). Lo mismo que ocurre con la Comunidad Valenciana, caracterizada durante todo el siglo XX como un territorio tanto receptor como emisor de población.

Respecto al País Valenciano, se caracterizó durante todo el siglo pasado por expulsar población de manera temporal o permanente, bien hacia otras zonas de España como Cataluña (Vidal y Recaño, 1996), o bien hacia el extranjero como Argelia (Seva Llinares, 1968; Bonmatí Antón, 1989), Francia (Obiol Menero, 1989; Babiano, 2001) o Latinoamérica (Pinotti y Cruz, 1992). Ahora bien, a partir de los años 60, aparte de continuar registrando movimientos de salida a otros territorios de Europa como Francia, Suiza y Alemania, o de España, como Cataluña y Madrid, la Comunidad Valenciana se convierte en un destino preferente tanto para turistas (González Reverté, 2008) como para trabajadores del resto del estado (Hermosilla, 1995). Los turistas empiezan a llegar en masa a la costa valenciana a partir de los años 60 debido al aumento del nivel de vida que se produce en los países del Norte y Oeste de Europa (Rodríguez et. al, 2005; Membrado, 2014)¹² y a la nueva etapa del Franquismo, caracterizada por los planes de desarrollo económico y el fin del aislamiento internacional (Fusi, 2001). Igualmente arriban trabajadores de otras zonas limítrofes y más delante de Andalucía (Piqueras y Lungu, 2007). Pero desde finales de los 90 la inmigración del resto del estado se ve superada por la procedente de países de África, Europa del Este y Latinoamérica (Viruela y Domingo Pérez, 2006; Mora Castro, 2008). Es entonces cuando el foco de atención se centra en los flujos de entrada provenientes del extranjero así como en sus protagonistas (Ferrer y Urdiales, 2005; Domingo y Vono, 2013).

⁸En 1918 ya representaban 350 mil personas en el país llegando a constituir en 1968 la primera comunidad extranjera en importancia con 607 mil personas (Lillo, 2006).

⁹En 1920 llegaron a alcanzar los españoles en Latinoamérica el millón y medio de personas (Palazón Ferrando, 1995).

¹⁰Fundamentalmente el Norte del continente y más concretamente Argelia, donde en una fecha tan temprana como 1855 ya se contabilizaban 42.569 españoles (Jordi, 1996).

¹¹Con Filipinas como destino preferente en Asia y Australia en Oceanía (Sallé Alonso y Van den Eynde, 2009, op. cit.).

Sin embargo, a partir del año 2007, con el estallido de la crisis económica, las miradas se han vuelto a redirigir hacia los movimientos emigratorios (Miranda, 2011; Recaño y Jauregui, 2014). Flujos de salida que no solo están protagonizados por inmigrantes que retornan a sus países de procedencia (Gallego, 2012; Parella y Petroff, 2014) u optan por reemigrar a terceros países (Domingo y Sabater, 2013), sino que también afectan a nacionales españoles (Herrera, 2014; Domingo et al., 2014). La Comunidad Valenciana, no obstante, nunca se había caracterizado por ser un territorio con gran aportación en el conjunto de salidas de españoles al extranjero, a diferencia de otras regiones de mayor tradición emigratoria como Asturias, Galicia o el País Vasco. Pero desde el año 2007 al 2013 se produjeron más de 20 mil salidas al extranjero desde el País Valenciano únicamente protagonizadas por nacionales españoles (Domingo y Pitarch, 2015), lo que ha propiciado que surja un renovado interés por el análisis de la emigración exterior desde el País Valenciano.

En relación con los estudios más recientes sobre la emigración de valencianos, estos focalizan su interés sobre los flujos de salida de la primera mitad del siglo XX dirigidos a EEUU (Morell, 2012; Ortuño, 2013), Sudamérica (Tabanera García, 2005; Alonso, 2010; Agulló, 2011), o Argelia (Menages y Monjo, 2007; Valdés Peña, 2011; Amorós i Torró, 2013), mientras que otros destinos que habían sido objeto de estudios anteriores, como Francia, han perdido relevancia. El interés por ese periodo de la historia de la emigración de valencianos al extranjero ha trascendido el campo académico y se ha reflejado en otros ámbitos como el literario o el audiovisual¹³, pero casi siempre centrando su cronología en los primeros dos tercios del siglo XX y olvidando los años más inmediatos.

Por tanto, queremos contribuir con este artículo a superar el vacío bibliográfico que existe sobre la emigración valenciana al extranjero en los años más recientes. Para ello se realizará una aproximación a los flujos de salida desde el País Valenciano así como a sus protagonistas, al tiempo que se caracterizará sociodemográficamente la estructura de la población valenciana residente en el extranjero. En la primera parte del artículo explicaremos las fuentes utilizadas, junto con sus limitaciones y potencialidades. A continuación, analizaremos el flujo de salidas al extranjero desde el País Valenciano, para centrarnos posteriormente en aquellas protagonizadas por españoles según los principales países de destino. Más adelante estudiaremos la estructura de la población inscrita en el País Valenciano según el lugar de nacimiento en los principales países de residencia. Para concluir, se resumirán las principales características de los flujos y de la población residente en el extranjero, y se plantearán algunas preguntas a abordar en ulteriores investigaciones.

FUENTES

Nuestro estudio se nutre de una serie de fuentes elaboradas por el Instituto Nacional de Estadística: la Estadística de Variaciones Residenciales (EVR) y la Estadística de Migraciones (EM) para el estudio de los flujos de entrada y salida, y el Padrón de Españoles Residentes en el Extranjero (PERE) para los datos de stock. La EVR se elabora a partir de las bajas y altas por cambios de residencia en los padrones municipales, constituyendo la fuente tradicional para el estudio de los flujos migratorios, a pesar de ciertas limitaciones para captar determinados movimientos, especialmente los de la emigración al exterior. Además, esta fuente se ha visto sujeta a diversos

¹²Por poner un ejemplo del litoral valenciano, solo en la Costa Blanca los jubilados procedentes del norte europeo pasaron a representar de 60 mil personas en 1991 a 450 mil en 2012 (Membrado, 2014, op. cit.).

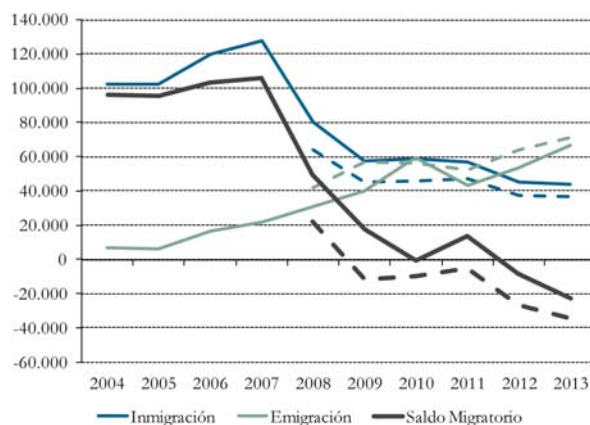
¹³Nos referimos a los documentales “Argelia el meu país”, sobre la emigración valenciana en Argelia, o “Del Montgò a Manhattan”, sobre la emigración valenciana a los EEUU, todos elaborados por InfoTV (más información en: <http://www.infotelevisio.com/>). Recientemente también se editó “Material Fotogràfic” de Joaquim Espinós (2015), una novela centrada en la historia de tres amigos valencianos que emigran a Nueva York a principios del siglo XX.

cambios conceptuales y normativos que afectan a la continuidad de las series, como los procesos de Bajas por Caducidad a partir de 2006 sobre el volumen de salidas al exterior, entre otros.

A partir del año 2013, el INE elabora una nueva operación estadística para la medición de los flujos migratorios, la Estadística de Migraciones (EM), de la cual se dispone de datos para el periodo 2008-2013. Esta estadística tiene también como fuente primaria las variaciones residenciales padronales pero está sujeta a un tratamiento estadístico y a la aplicación del Reglamento 862/2007 del Parlamento Europeo sobre Estadísticas de Migraciones y Protección Internacional. Debido a dichos procesos estadísticos, el nivel máximo de desagregación es el provincial, siendo necesario continuar recurriendo a la tradicional EVR en los estudios infraprovinciales. Otra limitación, ésta sobrevenida, es que el INE ponía a disposición de los usuarios los ficheros de microdatos de la EM, lo que permitía análisis detallados cruzando diversas variables y categorías, pero desde 2014 esos ficheros no están disponibles, lo que limita los análisis a aquellas variables y categorías que el organismo estadístico publica en su web¹⁴. Siempre que ha sido posible se ha optado por usar la EM, estadística de referencia de los flujos migratorios y la que guarda coherencia con el resto de fuentes demográficas, como las Cifras de Población, aparte de ser la utilizada por el INE para el cálculo de los indicadores demográficos.

Una comparación para el País Valenciano entre los datos de la EVR y de la EM revela unas tendencias similares pero con volúmenes diferentes en los flujos de migración exterior: la inmigración es superior en la EVR, mientras que la emigración es mayor en la EM (Gráfico 1). Para el quinquenio 2008-2013, periodo con datos definitivos en ambas fuentes, en la EVR se registran casi 77 mil entradas más que en la EM, mientras que esta última estima unas 48 mil salidas más. Esas diferencias se traducen en saldos migratorios exteriores dispares para ese quinquenio, con una aportación neta de unas 90 mil personas según la EVR y una pérdida cercana a las 66 mil según la EM.

Gráfico 1.- MIGRACIÓN CON EL EXTRANJERO DE LA COMUNIDAD VALENCIANA, 2004-2013.



Fuente: Elaboración propia.

Estadística de Variaciones Residenciales 2004-2013 y Estadística de Migraciones 2008-2013 (INE).

¹⁴Como ejemplo, el cruce nacionalidad y país de nacimiento, básico para caracterizar los protagonistas de los flujos de salida al extranjero, sólo se encuentra disponible para el total nacional, mientras que para las CC.AA. y las provincias ambas variables se tratan de forma separada en las tablas predefinidas por el INE y, además, a partir de grandes agrupaciones de países y/o nacionalidades.

El análisis del impacto de la crisis económica sobre la migración exterior también se ve condicionada por la estadística que se utilice, ya que el momento de cambio en el signo migratorio de positivo a negativo, y su magnitud difiere entre ambas fuentes. Con los datos de la EVR ese saldo devino negativo a partir de 2012, mientras que con los datos de la EM se dio con anterioridad, en el año 2009. El cambio en el signo migratorio, según la Estadística de Migraciones, se produjo en el País Valenciano con un año de antelación en relación al conjunto de España. Según los últimos datos, el saldo exterior de 2013 fue de menos 23 mil personas según la EVR, mientras que la pérdida por migración estimada en la EM es próxima a las 35 mil personas.

Para el estudio de la población valenciana residente en el extranjero utilizaremos el último PERE disponible, el del año 2015. Esta fuente se publica desde el año 2009 y presenta el recuento de la población de nacionalidad española residente en el extranjero según el municipio de inscripción con fines meramente electorales. En él se incluyen datos demográficos básicos como el sexo, la edad, el lugar de nacimiento o el país de residencia, entre los principales¹⁵.

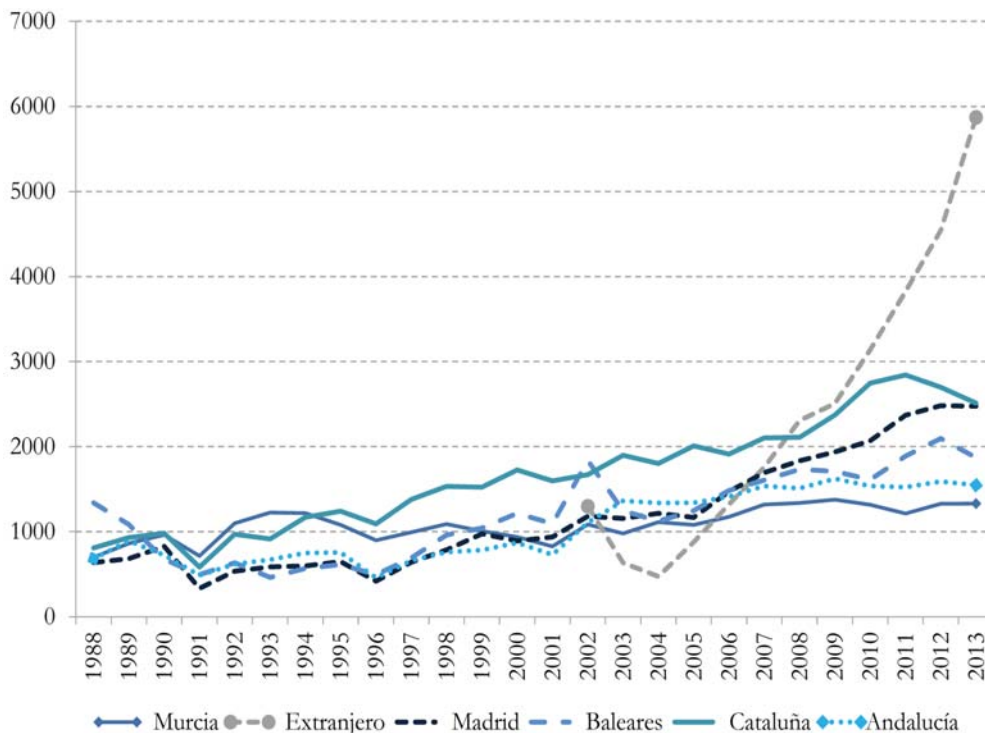
A día de hoy el PERE resulta la fuente más fiable para estudiar la población española en el extranjero, sin embargo, al no obtener ninguna contraprestación la persona que se registra en las embajadas o consulados españoles, muchos optan por no hacerlo. Es más, el registro no solo no produce ningún beneficio, sino todo lo contrario, puede producir algún perjuicio. Y es que el año 2013 el gobierno español aprobó una ley mediante la cual todo español parado que resida más de 90 días en el extranjero pierde el derecho a la asistencia sanitaria en España (disposición del 26 de diciembre de 2013 del BOE). A esto hay que añadir que si se tiene derecho a algún subsidio en España también se pierde desde el primer día del registro en el extranjero, por lo que es más que probable que buena parte de los españoles que hayan emigrado al extranjero no se registren hasta pasado un tiempo y después de tener una situación socioeconómica al menos estable. Por todas estas razones es de suponer que en el PERE hay un subregistro significativo, sobre todo de la población joven y en edad de trabajar, que es la que últimamente ha liderado las salidas como veremos a continuación.

EL PAÍS VALENCIANO. DE RECEPTOR A EMISOR DE POBLACIÓN

Cataluña, al igual que ocurrió a principios del siglo XX, se había convertido desde finales de los 90 en el principal destino de los movimientos protagonizados por los valencianos. Ahora bien, desde el inicio de la crisis esto cambia. Esta afirmación, a simple vista lógica por el devenir de la economía española desde el 2007, resulta más que evidente si analizamos el número de salidas protagonizadas por españoles nacidos en la Comunidad Valenciana desde dicho año. Hasta el año 2007 -primer año oficial de la crisis- Cataluña es el destino prioritario de las emigraciones realizadas por españoles nacidos en la Comunidad Valenciana, muy por encima del segundo destino, las Baleares (11 mil salidas frente a 8 mil). Pero desde el año 2008 se puede distinguir una etapa diferente, a partir de la cual se aceleran las salidas al extranjero que superan las dirigidas a cualquier Comunidad Autónoma (22 mil salidas registradas al extranjero frente a 15 mil hacia Cataluña, el segundo destino en importancia) (Gráfico 2).

¹⁵En el PERE de 2015 se dispone también del grado de escolaridad, aunque se ha descartado su uso ya que para la población de 18 y más años en cerca del 30 por ciento de los registros no se dispone del dato. La falta de información presenta un perfil en forma de U, con porcentajes entorno del 50% en las edades de 18 a 19 años, mínimos de omisión del 15% alrededor de los 30 años, y próximos al 40% en las edades más avanzadas.

Gráfico 2.- EVOLUCIÓN DE LAS SALIDAS REALIZADAS POR LOS NACIDOS EN LA COMUNIDAD VALENCIANA DESDE ESE MISMO TERRITORIO AL EXTERIOR, 6 PRINCIPALES DESTINOS, 1988-2013.



Fuente: Elaboración propia, Estadística de Variaciones Residenciales 1988-2013 (INE).

Es lógico que las salidas de valencianos se hayan redirigido al extranjero desde el inicio de la crisis económica, sin embargo queremos captar la importancia del resto de población que recientemente también ha emigrado desde la Comunidad Valenciana. A tal fin hemos analizado la importancia relativa de cada uno de los siguientes colectivos en el conjunto de las salidas: españoles nacidos en la Comunidad Valenciana, españoles nacidos en el extranjero y extranjeros. La primera constatación es que la mayor parte de las salidas desde la Comunidad Valenciana están protagonizadas por extranjeros, al representar en torno al 90% (Tabla 1). Además, en las salidas de españoles se debe discriminar entre aquellas protagonizadas por personas que nacieron en España y las que no. Tanto entre las primeras, pero especialmente entre las segundas, son personas vinculadas con la migración internacional llegada a la Comunidad Valenciana durante los últimos años y, por tanto, se trata en gran medida o de movimientos de emigración de arrastre (descendientes y cónyuges) o de movimientos de retorno o de reemigración. De este modo, si se pudiera deslindar la emigración de españoles nacidos en España y no vinculada a la inmigración internacional de los años precedentes, su peso no superaría el 5% del total de las salidas al extranjero, aunque cabe recordar que el subregistro del fenómeno en ese colectivo puede ser superior que en el resto. Por el contrario, el crecimiento de las salidas protagonizadas por españoles se multiplicó por 2,6 entre 2008 y 2013, mientras que las de extranjeros lo hicieron por 1,6.

Tabla 1.- MIGRACIÓN EXTERIOR SEGÚN LUGAR DE NACIMIENTO Y NACIONALIDAD
DESDE LA COMUNIDAD VALENCIANA, 2008-2013.

	2008	2009	2010	2011	2012	2013
EM	41.692	56.679	56.021	52.041	64.204	71.087
<i>Españoles</i>	<i>2.910</i>	<i>3.189</i>	<i>3.657</i>	<i>5.070</i>	<i>5.926</i>	<i>7.710</i>
España	2.156	2.280	2.593	3.557	3.823	
Extranjero	754	909	1.064	1.513	2.103	
<i>Extranjeros</i>	<i>38.782</i>	<i>53.490</i>	<i>52.364</i>	<i>46.971</i>	<i>58.278</i>	<i>63.377</i>
España	1.178	1.588	1.880	2.039	2.733	
Extranjero	37.604	51.902	50.484	44.932	55.545	

Fuente: Elaboración propia, Estadística de Migraciones 2008-2013 (INE).

Un aspecto a dilucidar es si los residentes en el País Valenciano tienen una propensión a emigrar al extranjero superior a la del conjunto de España a causa de la crisis (Tabla 2). La tasa de emigración al extranjero del periodo 2008-2012 de la población valenciana es un 30 por ciento superior a la española, pero esa diferencia está perturbada por el diferente peso que tiene el colectivo de los extranjeros en ambos ámbitos¹⁶. Al diferenciar esa tasa según la nacionalidad se constata una ligera menor propensión a emigrar de los nacionales españoles residentes en la Comunidad Valenciana, y valores similares a los de España para los extranjeros.

Tabla 2.- TASA DE EMIGRACIÓN SEGÚN LUGAR DE NACIMIENTO Y NACIONALIDAD
(POR 10.000 RESIDENTES), ESPAÑA Y COMUNIDAD VALENCIANA, 2008-2012.

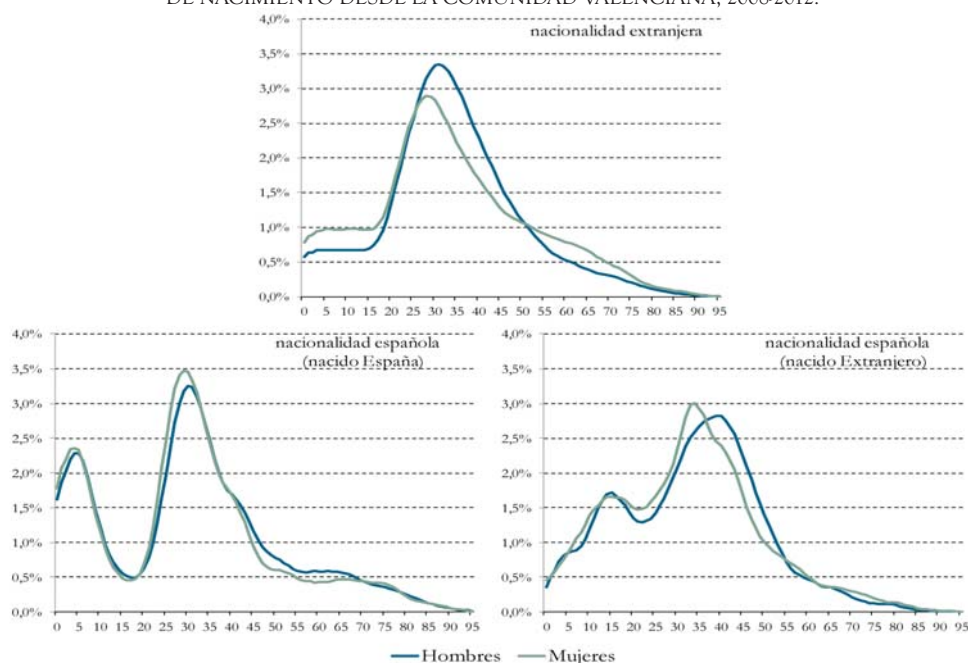
		2008-09		2011-12		2008-12	
		España	Comunidad Valenciana	España	Comunidad Valenciana	España	Comunidad Valenciana
Tasa emigración total	Total	72,4	98,9	91,5	116,2	82,9	108,5
	Españoles	8,5	7,3	13,6	12,9	10,8	9,9
	Extranjeros	560,1	577,8	713,2	701,8	644,3	645,7
Tasa emigración 20 a 39 años	Total	131,3	169,0	171,5	198,9	152,4	184,8
	Españoles	13,2	11,0	22,9	21,9	17,4	15,8
	Extranjeros	630,6	707,9	843,9	874,3	740,2	793,5
Tasa emigración 40 a 64 años	Total	53,5	92,0	69,9	112,3	62,6	103,3
	Españoles	5,7	5,5	9,9	11,0	7,7	8,1
	Extranjeros	538,2	623,5	653,9	751,1	606,3	696,7
Tasa emigración de 65 y más años	Total	15,3	28,7	18,5	41,2	17,4	36,3
	Españoles	3,2	3,1	4,3	4,3	3,8	3,7
	Extranjeros	388,8	268,0	409,8	359,2	412,8	328,1

Fuente: Elaboración propia, Estadística de Migraciones 2008-2012y Cifras de Población 2008-2012 (INE).

¹⁶Según las Cifras de Población del INE los extranjeros representaban durante ese periodo el 11,3% de la población española y el 15,5% de la valenciana.

El análisis de los patrones demográficos de la emigración permite discernir entre sus diferentes tipos en función de la nacionalidad y el lugar de nacimiento (Gráfico 3). En los perfiles emigratorios de los extranjeros y de los españoles nacidos en España la juventud es la nota predominante, ya que las salidas entre los 25 y 39 años concentran el 42% del total. Ambos patrones se diferencian por la presencia entre los españoles nacidos en España de un segundo pico de emigración en los menores que se corresponde con una emigración de arrastre, de descendientes de inmigrantes extranjeros ya nacidos en suelo español y con nacionalidad española, que es muy relevante en el caso de algunos países latinoamericanos (Álvarez, 2006). Por su parte, el perfil de los españoles nacidos en el extranjero muestra un patrón más envejecido, con un desplazamiento de la edad modal a los 43 años en los hombres y a los 35 en las mujeres, y con una migración de arrastre localizada en los adolescentes. Este movimiento podrían estar protagonizándolo descendientes de migrantes españoles nacidos en el extranjero o simplemente extranjeros nacionalizados, los cuales con la crisis habrían optado por volver a sus países de origen después de haber residido unos años en España.

Gráfico 3.- PATRÓN RELATIVO DE LA EMIGRACIÓN EXTERIOR SEGÚN NACIONALIDAD Y PAÍS DE NACIMIENTO DESDE LA COMUNIDAD VALENCIANA, 2008-2012.



Fuente: Elaboración propia, Estadística de Migraciones 2008-2012 (INE).

Otra característica de la emigración es su masculinización, especialmente en el colectivo de extranjeros con casi un 60% de las salidas protagonizadas por hombres, alcanzándose los máximos en el grupo de 30 a 49 años (Tabla 3). Es el efecto del fuerte impacto que tuvo la crisis económica en sectores de actividad mayoritariamente masculinos y que en la Comunidad Valenciana ha tenido una especial incidencia.¹⁷

¹⁷Sólo en el sector de la construcción se destruyeron 180 mil empleos entre 2007 y 2012 (Cámara de Contratistas de la Comunidad Valenciana, 2013).

Por su parte, las salidas protagonizadas por españoles presentan una mayor igualdad entre sexos, pero con peculiaridades en función del lugar de nacimiento y el grupo de edad. En las edades adultas-jóvenes, entre los 15 y 29 años, se constata una ligera feminización que podría interpretarse como una emigración cualificada al darse en esas edades mayores niveles de instrucción entre las mujeres. La mayor masculinización de la emigración de españoles nacidos en España entre los 50 y 64 años respondería a un doble movimiento protagonizado por antiguos emigrantes que vinieron antes de la crisis y que retornan tras esta, junto con casos de emigración de arrastre, es decir, de españoles casados con extranjeras que deciden migrar para probar suerte en el país de origen del cónyuge. Finalmente, entre los españoles nacidos en el extranjero destaca la feminización en edades avanzadas, de difícil interpretación, pero que puede estar relacionada con un movimiento de retorno protagonizado por mujeres casadas con un español, que adquieren la nacionalidad española y que al enviudar optan por volver a sus lugares de origen.

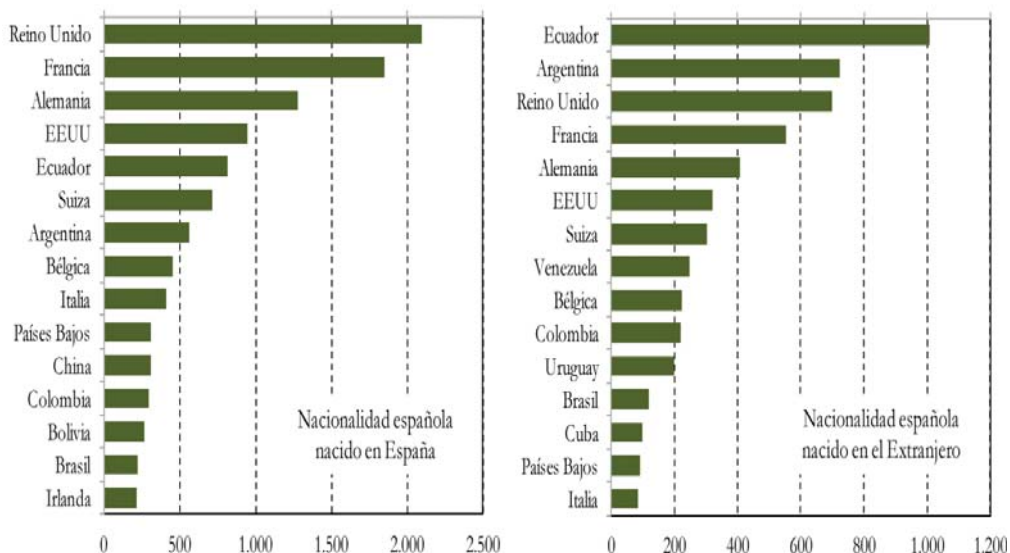
Tabla 3.- PESO DE LOS HOMBRES EN LA EMIGRACIÓN POR GRANDES GRUPOS DE EDAD SEGÚN NACIONALIDAD Y PAÍS DE NACIMIENTO DESDE LA COMUNIDAD VALENCIANA, 2008-12.

	Nacionalidad española		Nacionalidad extranjera	Total
	Nac España	Nac Extranjero		
0-14	51,6%	50,1%	50,5%	50,6%
15-29	48,4%	50,4%	58,4%	57,8%
30-49	52,9%	53,9%	65,6%	64,7%
50-64	57,4%	53,0%	53,2%	53,3%
65-79	52,6%	46,9%	48,2%	48,5%
80+	53,8%	34,6%	46,9%	47,4%
Total	52,0%	52,0%	59,4%	58,8%

Fuente: Elaboración propia, Estadística de Migraciones 2008-2012 (INE).

Llegados a este punto nos centraremos únicamente en las salidas producidas desde la Comunidad Valenciana y protagonizadas por españoles nacidos en España por una parte, y españoles nacidos en el extranjero por otra. Las salidas de los españoles nacidos en España tienen como destino principal Europa (Reino Unido, Francia, Alemania) o Estados Unidos, y algunos países de Latinoamérica como Ecuador y Argentina (Gráfico 4). La mayoría de esos flujos deben estar protagonizados por valencianos sin ningún vínculo con los países a los que emigran, tratándose de una nueva migración ligada a la búsqueda de trabajo y en menor medida a la formación, o de una emigración de arrastre o de retorno. Pero también encontramos en este ranking a algunos países con unas economías emergentes, caso de China, o al menos hasta hace poco, de Brasil. En este último caso es difícil distinguir si las salidas a estos países tienen que ver más con las nuevas oportunidades que ofrecerían debido a su economía o si por el contrario estaríamos hablando de una mayoría de movimientos de retorno. Por su parte, en la emigración de españoles nacidos en el extranjero ocupan las primeras posiciones Ecuador y Argentina, seguidas de Reino Unido, Francia y Alemania. Las salidas protagonizadas por ese colectivo vendrían a sumar una mezcla de población con nacionalidad española que retorna a sus países de origen junto con otra que opta por reemigrar a un tercer país, lo que explica que la mitad de los 15 primeros destinos sean países occidentales.

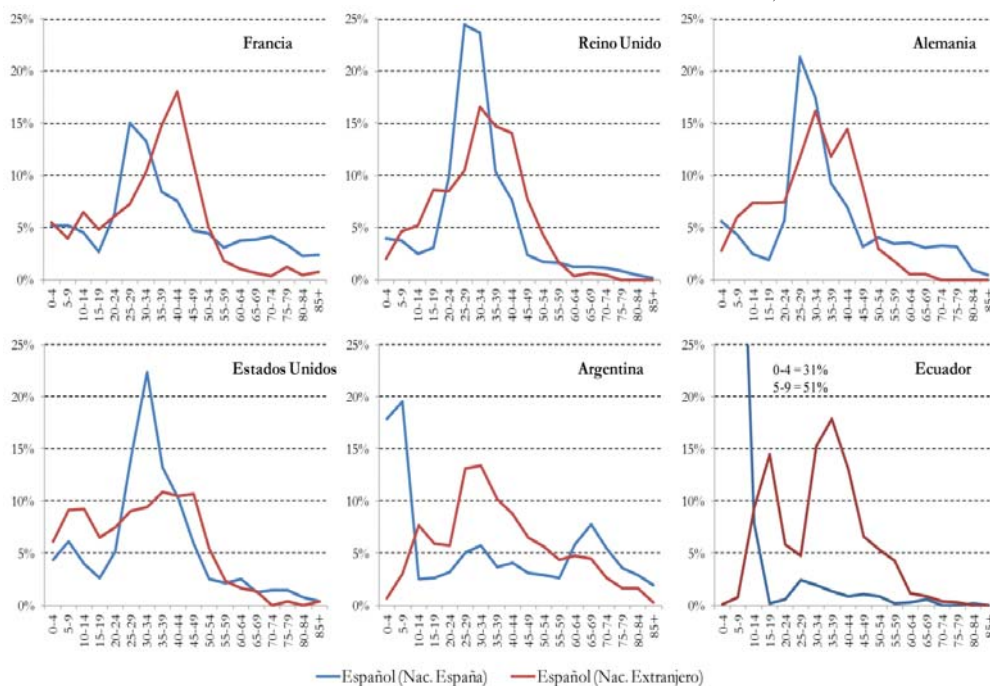
Gráfico 4.- PRINCIPALES DESTINOS DE LAS SALIDAS PROTAGONIZADAS POR NACIONALES ESPAÑOLES SEGÚN PAÍS DE NACIMIENTO DESDE LA COMUNIDAD VALENCIANA, 2008-2012.



Fuente: Elaboración propia, Estadística de Migraciones 2008-2012 (INE).

Para concluir este apartado se describen los patrones migratorios de los 6 principales países de destino de la emigración de valencianos tanto para los nacidos en España como en el extranjero (Gráfico 5). Las salidas de españoles nacidos en España a los países europeos y EEUU se concentran básicamente en torno a los 25 años, una vez acabados los estudios universitarios, por lo que podrían interpretarse como emigración cualificada; mientras que las de nacidos en el extranjero presentan un patrón ligeramente más desplazado, que en el caso de Francia se concentra alrededor de los 40 años. Asimismo, en los EEUU se constata una menor concentración de las salidas al abarcar un mayor rango hasta los 50 años. Por su parte, las salidas de nacidos en España hacia Argentina y Ecuador se caracterizan por el importante peso de los menores, característico de movimientos de retorno o arrastre con una menor participación de adultos, probablemente cónyuges. Los movimientos de españoles nacidos en el extranjero hacia esos países estarían protagonizados por antiguos inmigrantes nacionalizados, que volverían a su país en busca de mejores oportunidades tras haber perdido su trabajo por la crisis económica. Además, los patrones de emigración hacia Argentina presentan otras dos peculiaridades. Un ligero repunte de las salidas de los nacidos en suelo español tras los 65 años y aumento de las salidas para los nacidos en el extranjero en una edad tan temprana como los 25 años.

Gráfico 5.- SALIDAS DE NACIONALES ESPAÑOLES DESDE LA COMUNIDAD VALENCIANA SEGÚN PAÍS DE NACIMIENTO Y GRUPO DE EDAD POR PAÍS DE DESTINO, 2008-2012.



Fuente: Elaboración propia, Estadística de Migraciones 2008-2012 (INE).

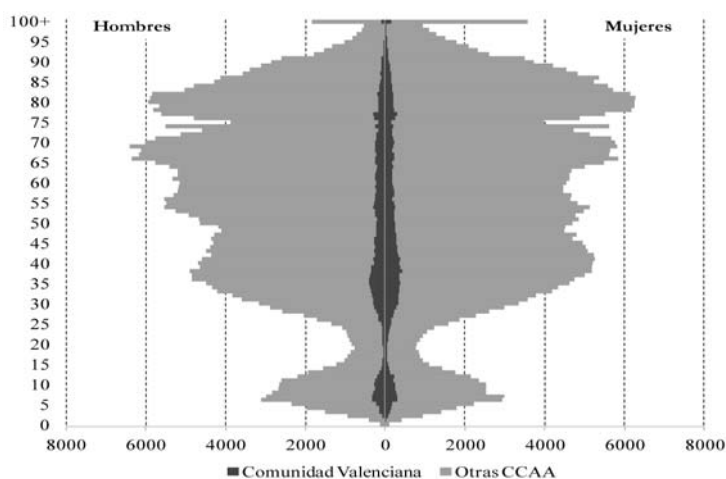
LA POBLACIÓN VALENCIANA EN EL EXTRANJERO

A día de hoy, la población española nacida en España y residente en el extranjero asciende a unas 733 mil personas, de las cuales 39.658 nacieron en la Comunidad Valenciana (Tabla 4). En porcentajes representan poco más del 5%, muy por debajo de otros colectivos tradicionalmente emigratorios como los andaluces, que representan un 14%, o los gallegos, con un 21%. Ahora bien, si no destaca por su volumen respecto al conjunto de la población española (Gráfico 6), sí que lo hace por un motivo: la reciente y continua aportación de nuevos stocks de población, lo que ha motivado que la población nacida en el País Valenciano gane en importancia en determinados sectores de edad dentro del conjunto de la población nacida en España. Esto ha ocurrido sobre todo en las primeras edades y en las edades adultas jóvenes. Así, la población valenciana pasó de representar un 7,2% en 2009 a un 9,4% en el 2015 sobre el total de la población española comprendida entre los 0 y 15 años (Tabla 4). Pero también entre los 25 y 39 años, pasando de representar un 6,5% en 2009 a un 8,5% en 2015. En cambio, a partir de los 65 años no se ha observado ninguna evolución entre el 2009 y el 2015.

Tabla 4.- ESPAÑOLES, NACIDOS EN LA COMUNIDAD VALENCIANA Y EN OTRAS CCAA,
RESIDENTES EN EL EXTRANJERO, 2009-2015.

		2009	2010	2011	2012	2013	2014	2015
Comunidad Valenciana	0-15	1.313	1.718	2.031	2.497	3.157	4.439	5.627
	16-64	17.610	17.511	17.720	18.405	19.317	21.209	22.933
	65+	9.743	9.856	10.103	10.332	10.602	10.920	11.098
	Total	28.666	29.085	29.854	31.234	33.076	36.568	39.658
España	0-15	18.182	22.466	25.797	30.349	37.638	48.390	60.169
	16-64	351.367	344.130	340.122	340.942	344.885	354.815	367.371
	65+	264.201	268.220	275.203	283.104	291.139	299.529	305.847
	Total	633.750	634.816	641.122	654.395	673.662	702.734	733.387
% Comunidad Valenciana	0-15	7,2%	7,6%	7,9%	8,2%	8,4%	9,2%	9,4%
	16-64	5,0%	5,1%	5,2%	5,4%	5,6%	6,0%	6,2%
	65+	3,7%	3,7%	3,7%	3,6%	3,6%	3,6%	3,6%
	Total	4,5%	4,6%	4,7%	4,8%	4,9%	5,2%	5,4%

Fuente: Elaboración propia, Padrón de Españoles Residentes en el Extranjero 2009-2015 (INE).

Grafico 6.- PIRÁMIDE DE POBLACIÓN DE LOS ESPAÑOLES RESIDENTES EN EL EXTRANJERO,
NACIDOS EN LA COMUNIDAD VALENCIANA Y EN OTRAS CCAA, 2015.

Fuente: Elaboración propia, Padrón de Españoles Residentes en el Extranjero 2015 (INE).

Habría que discernir, pero, si la población española menor de 15 años nacida en la Comunidad Valenciana es hija de antigua población migrante nacida en el extranjero, o bien si son hijos de españoles. La única manera de poder aproximarnos es clasificando a la población joven según continente de residencia. De esta manera, se ha observado cómo hasta un 54% de este sector vive en algún país de América, lo que se podría interpretar como que una gran parte de esta población son hijos de antiguos emigrantes (Tabla 5).

Tabla 5.- ESPAÑOLES NACIDOS EN ESPAÑA E INSCRITOS EN LA COMUNIDAD VALENCIANA RESIDENTES EN EL EXTRANJERO, PESO ESPECÍFICO POR CADA GRUPO DE EDAD SEGÚN CONTINENTES DE RESIDENCIA

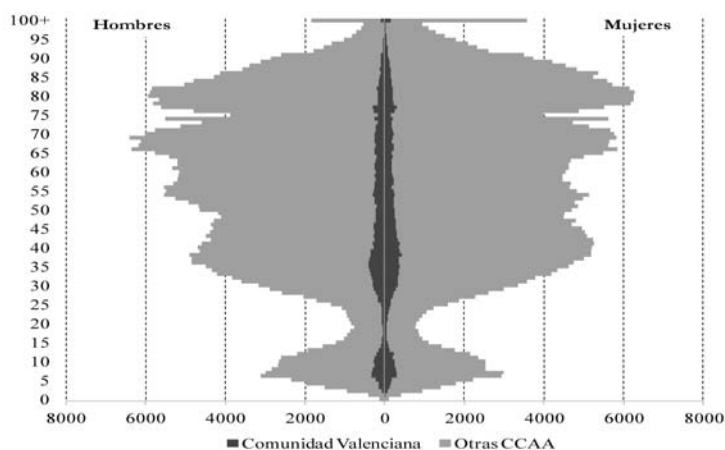
	0 - 15	16 - 64	65+
Europa	39,5%	75,7%	56,9%
África	3,0%	1,5%	0,3%
América	54,2%	17,5%	41,5%
Asia	3,0%	3,8%	0,3%
Oceanía	0,3%	1,4%	1,0%

Fuente: *Elaboración propia, Padrón de Españoles Residentes en el Extranjero 2015 (INE).*

Si hablamos del conjunto de la población inscrita –y no solo nacida- en el País Valenciano los números se elevan de las 39.658 personas a las 110.052. Este contingente de población sería el resultado de la acumulación de la población emigrante valenciana del siglo XX y XXI, que ha incorporado tanto a emigrantes de nacionalidad española como a sus descendientes. De esas 110 mil personas un 41,3% han nacido en el Estado Español, un 50% en el propio país de residencia y un 8,7% en un tercer país.

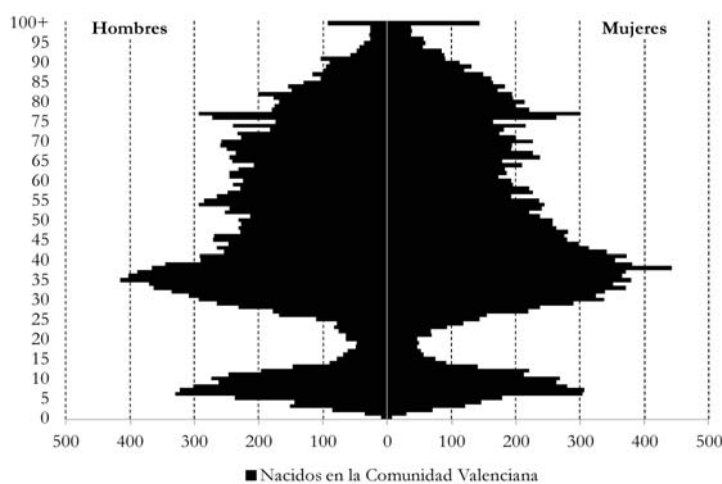
La pirámide de la población inscrita en el País Valenciano (Gráfico 7) destaca, a diferencia de la de toda la población nacida en España (Gráfico 6), por estar adquiriendo un perfil bimodal debido al continuo aporte de nuevos stocks –sobre todo en dos franjas de edad- como indicábamos anteriormente. Este hecho, pero, se podría atribuir a la nacionalización de antiguos inmigrantes o descendientes de valencianos. Sin embargo, si se analiza únicamente la población nacida en la Comunidad Valenciana (Gráfico 8) se entrevén en ella más claramente dos grupos de edad que sobresalen en torno a los 5 y a los 35 años. El primero estaría constituido en gran parte por hijos de emigrantes que han adquirido la nacionalidad al nacer en España, y el segundo, que es el que más llama la atención, por nuevos stocks de población que estarían rejuveneciendo la estructura de la población valenciana en el exterior. Calculando los porcentajes que representan determinados grupos de edad en el PERE del 2015 de la población nacida en la Comunidad Valenciana, por una parte, y la población nacida en el conjunto de España, por otra, se tiene un mejor esbozo de que representa la población joven y la envejecida en cada colectivo. De esta manera, el conjunto de población nacida en el País Valenciano entre 0 y 15 años aglutina a un 14% del total de los nacidos en dicho territorio mientras que para el conjunto de población española nacida en España en esa misma franja de edad la cifra baja hasta el 8%. Asimismo, la población que se concentra entre los 30 y 39 años representa un 18% del total de la nacida en la Comunidad Valenciana mientras que para el conjunto de población nacida en todo el estado supone un 12%. En el otro extremo, las personas mayores de 65 años nacidas en la Comunidad Valenciana suponen un 28% mientras que la del conjunto de nacidos en España ese porcentaje alcanza el 42%. Es decir, a diferencia de regiones tradicionalmente más emigratorias, los nacidos en la Comunidad Valenciana y mayores de 65 años no tendrían tanta importancia relativa, a favor de un mayor peso de las edades infantiles y adultas jóvenes.

Grafico 7.- PIRÁMIDE DE POBLACIÓN DE LOS ESPAÑOLES RESIDENTES EN EL EXTRANJERO CON INSCRIPCIÓN EN LA COMUNIDAD VALENCIANA SEGÚN LUGAR DE NACIMIENTO, 2015.



Fuente: Elaboración propia, Padrón de Españoles Residentes en el Extranjero 2015 (INE).

Grafico 8.- PIRÁMIDE DE POBLACIÓN DE LOS ESPAÑOLES NACIDOS EN LA COMUNIDAD VALENCIANA RESIDENTES EN EL EXTRANJERO, 2015.

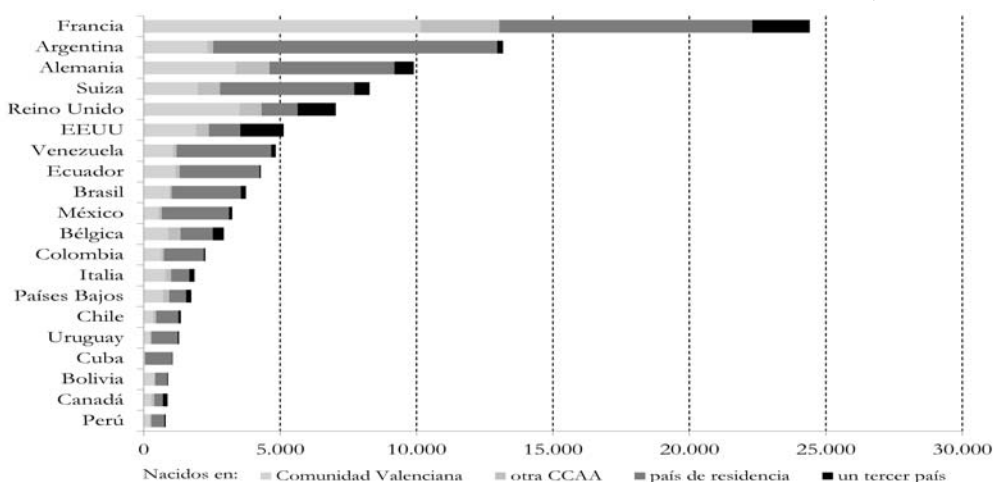


Fuente: Elaboración propia, Padrón de Españoles Residentes en el Extranjero 2015 (INE).

Llegados a este punto, resulta interesante analizar la estructura del conjunto de la población española inscrita en la Comunidad Valenciana según los principales países de residencia y así captar la importancia de los propios inmigrantes nacidos en suelo español y de la población descendiente (Figura 1). En algunos países los nacidos en el propio país de residencia o en el extranjero llegan a representar tres cuartas partes o más de la población inscrita: Cuba con un 95% ocupa una posición destacada, seguida por Argentina (81%), México (79%), Uruguay (79%), Venezuela (75%) y Brasil (72%). Todos beneficiados por la aprobación de la Ley de la Memoria Histórica,

en 2007, que produjo un fuerte incremento de nacionalizaciones de descendientes españoles en países latinoamericanos que se habían caracterizado por ser el destino preferente de la emigración española de principios del siglo XX (Vázquez y Estrada, 1992) o que acogieron a exiliados tras la Guerra Civil (Izquierdo, 2011).

Figura 1.- RANKING DE LOS 20 PRINCIPALES PAÍSES QUE CONCENTRAN A LA POBLACIÓN ESPAÑOLA INSCRITA EN LA COMUNIDAD VALENCIANA SEGÚN LUGAR DE NACIMIENTO, 2015.



Fuente: Elaboración propia, Padrón de Españoles Residentes en el Extranjero 2015 (INE).

Asimismo, es importante señalar como Francia es el país donde se concentra la colonia más importante de españoles inscritos en la Comunidad Valenciana, muy por delante del segundo país, Argentina. En ambos casos, pero, el papel de los descendientes en la estructura por edad es diferente y les ha configurado un perfil claramente determinado por los diferentes años de llegada de la población, como veremos a continuación mediante su representación en gráficos piramidales.

Del análisis de las pirámides de población inscrita en la Comunidad Valenciana por país de residencia (Gráfico 9) se han detectado 3 perfiles determinados por el momento de llegada de los migrantes y ligados a momentos históricos: antes e inmediatamente después de la Guerra Civil española, a partir de los años 60 y desde finales de la primera década del siglo XXI a raíz de la crisis económica en España.

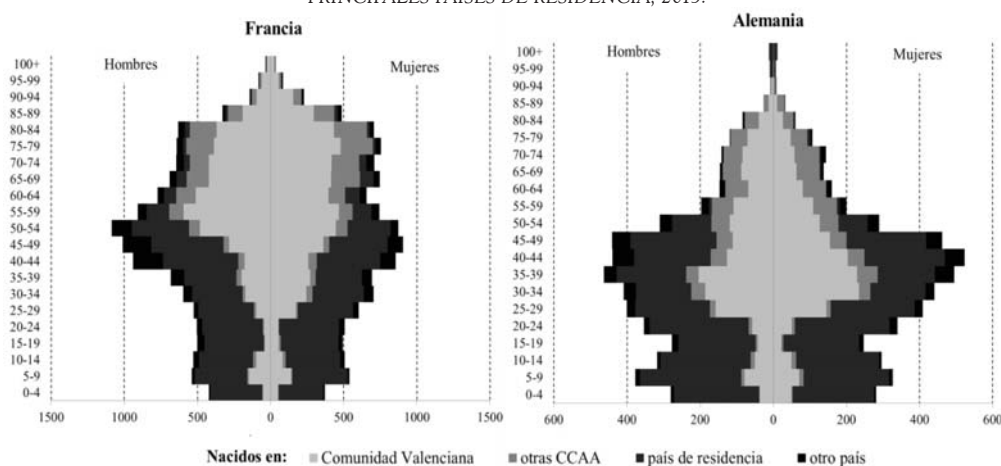
El primer modelo que denominamos “occidental”, constituido por la mayoría de los países de la Europa Occidental más EEUU, se caracteriza por un perfil en el que están representadas las primeras oleadas de población española que emigraron en los años 60 y 70 (y en el caso de Francia con anterioridad) a las que se ha sumado un importante contingente de población descendiente que se ubica entre los 30 y 40 años. De manera que si a partir de los 55 años los nacidos en España acaparan el mayor contingente de población en estas edades, por debajo de esa edad aumentan los nacidos en el país de residencia o en otro país (descendientes de esos primeros inmigrantes), a los que se sumarían los nuevos migrantes nacidos en España y que se han ido estableciendo en estos países tras la crisis económica. Además, respecto a este modelo, se tendrían que señalar dos puntos. El primero, el papel que juegan tanto el Reino Unido como EEUU como destino secundario de unos migrantes que nacieron en otro país pero que se muda-

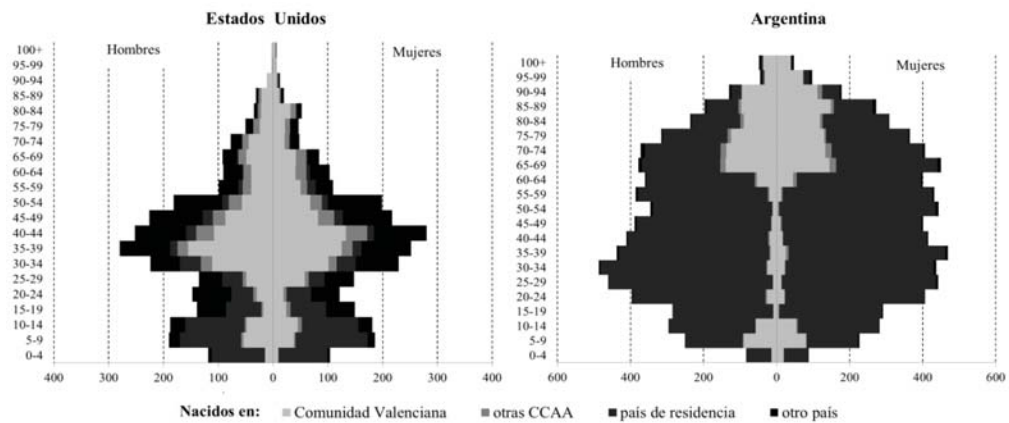
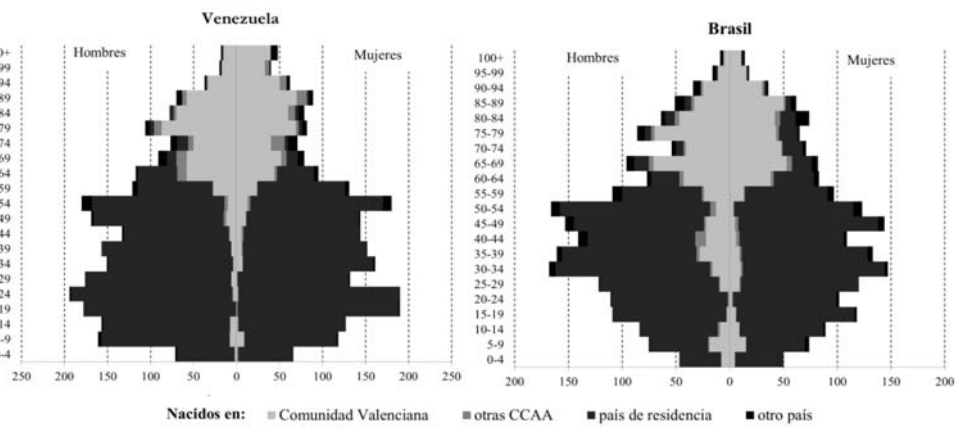
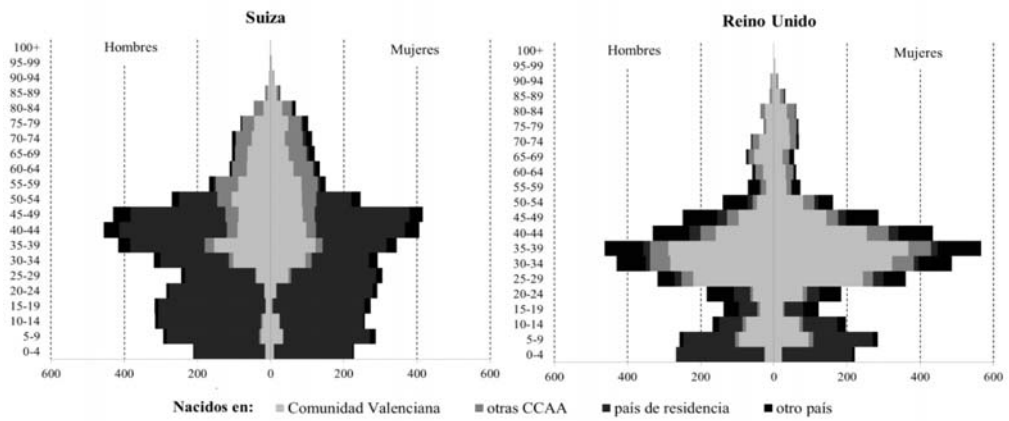
ron más adelante a esos dos estados y que se observa en el alto porcentaje de nacidos en un tercer país, sobre todo en el caso de EEUU, con un 31% del total. El segundo, la labor que ejercieron como foco de atracción estos países antes de los años 60, sobre todo Francia, con un porcentaje de mayores de 75 años que representa el 17% del total de la población. Además, dentro de este modelo se observan dos casos muy peculiares: Italia con una pirámide muy feminizada y Bélgica con una muy masculinizada.

El segundo modelo, que identificamos como “Latinoamericano A”, está formado por países como Argentina, Venezuela o Brasil. En este modelo se aprecia el contingente de población fruto de las migraciones contemporáneas más antiguas con un alto porcentaje de mayores de 70 años nacidos en España. A diferencia, sin embargo, de lo que sucede en Europa o en EEUU no se ha producido un relevo generacional de nacidos en España que se sitúen en torno a los 35 años debido a que estas tierras ya no ejercen tanto de foco de atracción económica, lo que provoca que por debajo de los 70 años la mayoría de población española en esos países sean descendientes de españoles pero no nacidos en España. En Argentina, por ejemplo, casi el 90% de la población inscrita en la Comunidad Valenciana menor de 70 años no es oriunda de España, y en Brasil ese porcentaje es del 83%.

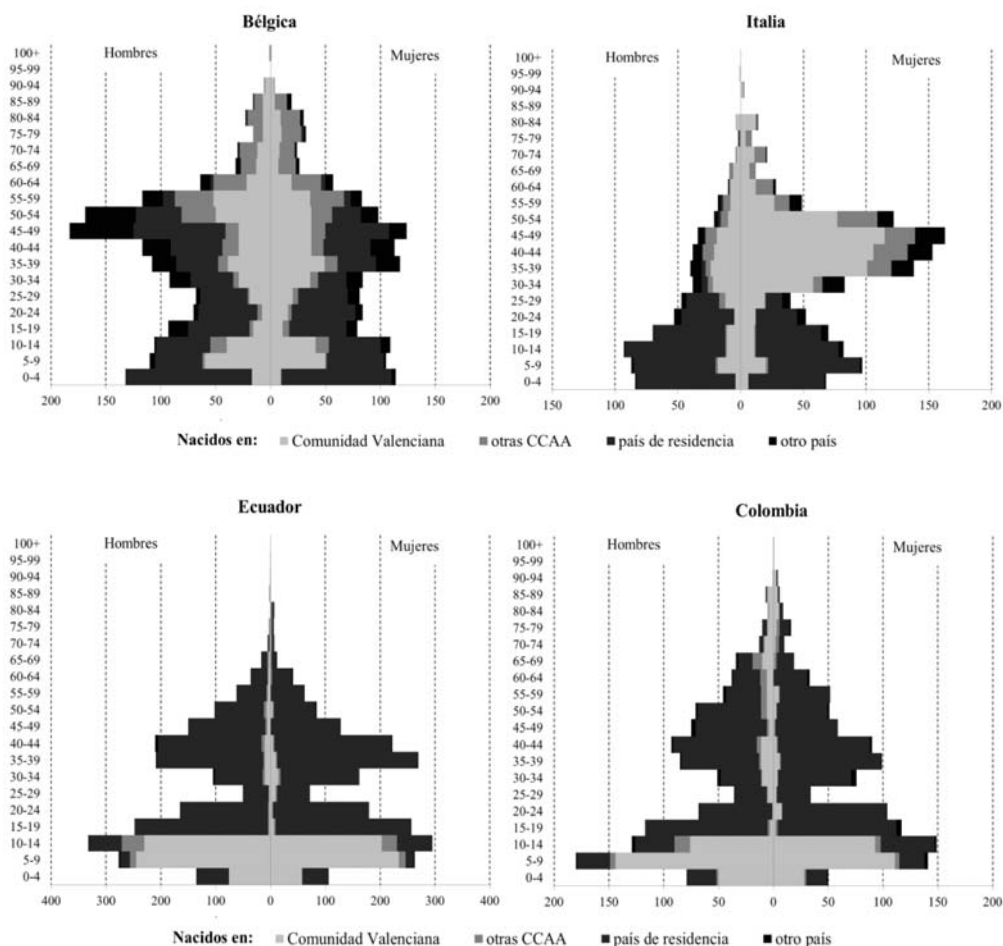
Por último, se ha detectado un tercer modelo etiquetado como “Latinoamericano B” y cuyos representantes son Ecuador y Colombia. La estructura de la pirámide de estos dos países es claramente bimodal, fruto de agrupar a población nacida en el extranjero pero inscrita en la Comunidad Valenciana, junto con sus descendientes, los cuales habrían nacido en España. Así, si en el resto de países mencionados anteriormente la mayoría de la población adulta inscrita ha nacido en España y la joven en el extranjero, en este modelo sucede lo contrario, la adulta es la que nació fuera de España. Esto se debe a los efectos de la crisis, ya que el colectivo latinoamericano -junto con el procedente de África y Rumania- ha sido uno de los más perjudicados tras el 2007 (Valero-Matas et. al, 2014), lo que provocó que muchos inmigrantes optasen por retornar a su país de origen tras haber obtenido la nacionalidad española, junto con sus hijos ya nacidos en España. Además, esto se corrobora al observar como el conjunto de población adulta se concentra entre los 30 y 60 años, todavía en edad activa, a diferencia de lo que ocurre en los otros países, donde se constata un importante contingente de población mayor de 65 años, no visible en estos países.

Gráfico 9.- PIRÁMIDES DE POBLACIÓN DE LOS ESPAÑOLES RESIDENTES EN EL EXTRANJERO CON INSCRIPCIÓN EN LA COMUNIDAD VALENCIANA SEGÚN LUGAR DE NACIMIENTO. PRINCIPALES PAÍSES DE RESIDENCIA, 2015.





EMIGRACIÓN INTERNACIONAL VALENCIANA UNA APROXIMACIÓN SOCIODEMOGRÁFICA



Fuente: Elaboración propia, Padrón de Españoles Residentes en el Extranjero 2015 (INE).

NUEVOS RUMBOS Y NUEVOS FLUJOS DE LA EMIGRACIÓN INTERNACIONAL VALENCIANA

Desde el inicio de la crisis se ha constatado un incremento de los flujos desde todo el territorio español hacia el extranjero. En la Comunidad Valenciana las salidas al extranjero también han aumentado de forma significativa, pero la propensión a emigrar de los valencianos -tanto de los nacidos en la misma comunidad como en el extranjero- se sitúa en unos niveles similares a los del conjunto de la población residente en España. Es decir, si los valencianos nunca destacaron por ser un colectivo emigrante, tampoco lo continúan haciendo en los momentos más duros de la crisis. Sin embargo, la nueva realidad migratoria ha comportado un cambio notable en los destinos de la Comunidad Valenciana y la incorporación de algunos stocks de población valenciana en determinadas edades. Francia -junto con Argentina- sigue siendo el primer territorio extranjero que concentra a una mayor cantidad de valencianos, pero no el destino preferente en los últimos años. Los valencianos que migran al extranjero prefieren dirigir ahora sus salidas

al Reino Unido, tras el que se sitúa la antaño líder Francia, seguida de Alemania y EEUU, este último destino relativamente novedoso. Asimismo, los españoles nacionalizados, antiguos emigrantes o descendientes, han optado en muchos casos por volver a sus zonas de origen desde la Comunidad Valenciana, y como muchos otros valencianos, se han dirigido al norte europeo. Resulta interesante señalar que para estos “valencianos nacionalizados” los primeros países de destino europeos se sitúan en el mismo orden que para los nacidos en la Comunidad Valenciana. Sin embargo, el perfil de las salidas protagonizadas por españoles nacidos en el extranjero se sitúa ligeramente más envejecido, lo que juntamente al destino elegido o el grado de feminización en ciertas edades podría sugerir que en el caso de los nacidos en España se trataría de una emigración cualificada. Un análisis de la variable “grado de escolaridad” en el PERE de los próximos años arrojaría más luz sobre este aspecto.

Por su parte, la renovación de stocks de población (que pasó de representar 28 mil personas en el 2009 a más de 39 mil en el 2015) ha propiciado un rejuvenecimiento de la pirámide de población nacida en el País Valenciano y residente en el extranjero, que la diferencia del perfil que caracteriza a la del conjunto de españoles en el exterior. Dos factores explican esa diferencia: por un lado, la salida de inmigrantes a Latinoamérica que por efectos de la crisis han retornado a su país de origen, -o han emigrado a otro país occidental- arrastrando a sus hijos, estos nacidos en la Comunidad Valenciana; y, por otro lado, que es lo más novedoso, la salida de jóvenes entre los 25 y 39 años hacia Europa, movimiento que hasta el año 2008 respecto a los oriundos del País Valenciano era casi inexistente. Estos factores explicarían el perfil bimodal que está adoptando la pirámide de población, con un mayor peso relativo de la población joven en detrimento de la más mayor, y que nos indicaría que se encuentra en fase de “rejuvenecimiento”.

Viendo la estructura de los valencianos en el exterior hemos podido detectar tres perfiles en las pirámides de población de los valencianos residentes en el extranjero con peculiaridades según el país de residencia. En países como Argentina, Francia o México los sedimentos de una emigración histórica están presentes y destaca un gran contingente de españoles nacionalizados beneficiados por la Ley de Memoria Histórica. En otros países la emigración es un fenómeno más reciente que determina unas pirámides de población con mayor importancia relativa de la población adulta-joven. Además, se han detectado casos realmente dignos de reseñar como el extremadamente feminizado de Italia, el masculinizado de Bélgica o la gran importancia de la población descendiente de valencianos en Cuba. Un análisis más específico de estos tres casos podría ser interesante de realizar en el futuro.

Finalmente, a lo largo del estudio han ido surgiendo una serie de interrogantes a la hora de detectar ciertos movimientos. Por ejemplo ¿a qué se debe la presencia de un máximo en el perfil de los movimientos de españoles mayores de 40 años nacidos en el extranjero hacia Francia? ¿Cómo se interpreta el perfil más regular de las salidas hacia EEUU? ¿Y los movimientos protagonizados por españoles nacidos en España mayores de 65 años a Argentina? Por último ¿son todos los stocks de población menores de 15 años movimientos de arrastre protagonizado por antiguos emigrantes? ¿O el volumen de las salidas hace pensar que nos estemos encontrando frente a unos movimientos protagonizados también por familias españolas? Queda por ver, además, si los movimientos protagonizados por personas adultas jóvenes están protagonizados por personas cualificadas como parece indicar una cierta feminización o un pico en determinadas edades, o realmente se trata de movimientos protagonizados por jóvenes de todos los perfiles educativos. Responder a estas y otras cuestiones requiere de un enfoque más cualitativo, que se abordará en futuros estudios, a partir de entrevistas a inmigrantes valencianos en el exterior y gracias al papel de las nuevas tecnologías y las redes sociales, donde se puede obtener información de una gran cantidad de inmigrantes o de asociaciones valencianas que nos ayuden a obtener un esbozo más claro del nuevo perfil de emigrante valenciano.

BIBLIOGRAFÍA

- AGULLÓ, V. (2011): Los valencianos en Uruguay, Generalitat Valenciana, Conselleria de Solidaridad y Ciudadanía.
- ALONSO, M. C. (2010): Los valencianos en Buenos Aires. Historia, identidad y lengua. Paiporta, Editorial Denes S.L.
- ÁLVAREZ RODRÍGUEZ, A. (2006): Nacionalidad de los hijos de extranjeros nacidos en España. Madrid, Ministerio de Trabajo y Asuntos Sociales.
- AMORÓS I TORRÓ, M. (2013): La vorera d'enfront. Trajectòries migratòries a l'Algèria colonial, La Rella: anuari de L'Institut d'Estudis Comarcals del Baix Vinalopó, 26, p.13-42.
- BABIANO MORA, J. (2001): El vínculo del trabajo: los emigrantes españoles en la Francia de los treinta gloriosos, Migraciones y Exilios: Cuadernos de la Asociación para el estudio de los exilios y migraciones ibéricos contemporáneos, 2, p.9-37.
- BABIANO MORA, J. y FARRÉ, S. (2002): La emigración española a Europa durante los años sesenta. Francia y Suiza como países de acogida, Historia Social, 42, p.81-98.
- BONMATÍ ANTÓN, J. F. (1989): La emigración alicantina a Argelia: siglo XIX y primer tercio del siglo XX, Universidad de Alicante, 1989.
- CÁMARA DE CONTRATISTAS DE LA COMUNIDAD VALENCIANA (2013): Análisis del sector construcción en la Comunidad Valenciana a través de sus ratios. Valencia.
- DOMINGO, A. y PITARCH, K. (2015): La població valenciana a Catalunya al segle XXI. Anàlisi demogràfica i espacial, Treballs de la Societat Catalana de Geografia, 79, p.9-37.
- DOMINGO, A. y VONO, D. (2013): Africanos en los países de Europa Meridional: Italia, España y Portugal. Notas de Población, 95, p.107-146.
- DOMINGO, A., SABATER, A. y ORTEGA, E. (2014): ¿Migración neohispánica? El impacto de la crisis económica en la emigración española, Empiria, 29, p.39-66.
- DOMINGO, A., y SABATER, A. (2013): Crisis económica y emigración: la perspectiva demográfica. En AJA, E., ARANGO, J. y OLIVER, J. (dir.): Inmigración y crisis: entre la continuidad y el cambio. Anuario de Inmigración en España (edición 2012), Barcelona, Cidob Edicions, p. 61-87.
- DURÁN ALCALÁ, F. y RUIZ BARRIENTOS, C. (coord.) (2010): La España perdida: los exiliados de la II República, Córdoba, Diputación de Córdoba, Patronato "Niceto Alcalá-Zamora y Torres" y Universidad de Córdoba, p.459.
- FERNÁNDEZ ASPERILLA, A.I. (1998): La emigración como exportación de mano de obra: El fenómeno migratorio a Europa durante el franquismo, Historia social, 30, p.63-81.
- FERRER RODRÍGUEZ, A. y URDIALES VIEDMA, M. E. (2005). La inmigración latinoamericana en España. Anales de geografía de la Universidad Complutense, 25, p.115-134.
- FUSI AIZPURUA, J.P. (2001): La década del desarrollo (1960-1970). En JOVER ZAMORA, J.M. (coord.), GÓMEZ-FERRER MORANT, G. (coord.) y FUSI AIZPURUA, J.P. (coord.): España: sociedad, política y civilización (siglos XIX-XX), Barcelona, Editorial Debate, 2001.
- GALLEGO LOSADA, R. (2012): La inmigración marroquí y su retorno en el contexto de la crisis económica. Revista de derecho migratorio y extranjería, 29, p.307-338.
- GONZÁLEZ REVERTÉ, F. (2008): El papel de los destinos turísticos en la transformación sociodemográfica del litoral mediterráneo español, Boletín de la Asociación de Geógrafos Españoles, 47, p.79-107.
- HERMOSILLA PLÁ, J. (1995): Movimientos migratorios actuales en el País Valenciano, Cuadernos de geografía, 57, p.109-128.
- HERRERA CEBALLOS, M. J. (2014): Migración cualificada de profesionales de España al extranjero.

En ARANGO, J. (dir.), MOYA MALAPEIRA, D. (dir.) y OLIVER ALONSO, J. (dir.): Anuario de la Inmigración en España 2013 (edición 2014). Inmigración y Emigración: mitos y realidades, p.89-108.

ÍZQUIERDO ESCRIBANO, A. y PÉREZ MUÑOZ, F. (1989): L'Espagne, pays de immigration, Population, París, INED, p.257-289.

ÍZQUIERDO, A. (1996): La inmigración inesperada. La población extranjera en España. Madrid, Trotta.

ÍZQUIERDO, A. (coord.) (2011): La Migración de la Memoria Histórica. Barcelona, Ediciones Bellaterra.

JORDI, J.J. (1996): Espagnol en Oranie. Histoire d'une migration, 1830-1914, Niza, Éditions Jacques Gandini.

LILLO, N. (2006): La emigración española a Francia a lo largo del siglo XX. Una historia que queda por profundizar, Migraciones & Exilios: Cuadernos de la Asociación para el estudio de los exilios y migraciones ibéricos contemporáneos, 7, p.159-180.

MEMBRADO, J. C. (2014): La costa dels jubilats: la migració nord-europea de persones retirades a la Costa Blanca, Mètode: Revista de difusió de la investigació de la Universitat de València, 81, p.62-71.

MEMBRADO, J.C. (2014): La costa dels jubilats: la migració nord-europea de persones retirades a la Costa Blanca, Mètode: Revista de difusió de la investigació de la Universitat de València, 81, p. 62-71.

MENAGES, A.R. y MONJO, J.L. (2007): Els valencians d'Algèria (1830-1962). Memòria i patrimoni d'una comunitat emigrada, Picanya (València), Edicions del Bullent.

MIRANDA MONTERO, M. J. (2011): La inmigración en Valencia: llegada y partida, Cuadernos de geografía, 90, p.245-258.

MORA CASTRO, A. (2008): La situació sociodemogràfica de la immigració a les comarques del País Valencià, Cuadernos de geografía, 83, p.81-98.

MORELL, T. (2012): Valencians a Nova York. El cas de la Marina Alta (1912-1920), La Poble Llarga, Edicions 96.

OBIOL MENERO, E. M. (1989): La emigración por vendimia en el País Valenciano, Estudios Geográficos, vol.50, 197.

ORTUÑO, V. (2013): Fent les Amèriques (Ondara 1912-1920), La Poble Llarga, Edicions 96.

PALAZÓN FERRANDO, S. (1995): Capital humano español y desarrollo económico latinoamericano. Evolución, causas y características del flujo migratorio, 1882-1990, Alicante, Institut de Cultura Juan Gil-Albert.

PARELLA, S. y PETROFF, A. (2014): Migración de retorno en España: salidas de inmigrantes y programas de retorno en un contexto de crisis. En ARANGO, J. (dir.), MOYA MALAPEIRA, D. (dir.) y OLIVER ALONSO, J. (dir.): Anuario de la Inmigración en España 2013 (edición 2014). Inmigración y Emigración: mitos y realidades, p.61-88.

PINOTTI BALDRICH, J. L. y CRUZ OROZCO, J. I. (1992): Valencianos en Iberoamérica: identidad e integración. En VIVES, P. (coord.); VEGA, P. (coord.) y OYAMBURU, J. (coord.): Historia general de la emigración española a Iberoamérica, Madrid, Ministerio de Trabajo e Inmigración, p.443-468.

PIQUERAS, A. y LUNGU, T. (2007): Capital, migraciones e identidades: inmigración y sociedad en el País Valenciano: el caso de Castellón. Castelló de la Plana, Universitat Jaume I.

RECAÑO, J. y JAUREGUÍ DÍAZ, J.A. (2014): Emigración exterior y retorno de latinoamericanos desde España: una visión desde las dos orillas (2002-2012), Notas de población, 99, p.177-240.

RODRÍGUEZ RODRÍGUEZ, V. (coord.), CASADO DÍAZ (coord.), M.A. y HUBER, A. (coord.) (2005): La migración de europeos retirados en España, Consejo Superior de Investigaciones Científicas.

RUBIO, J. (1974): La emigración española a Francia, Barcelona, Ariel Editorial S.A.

SALLÉ ALONSO, M. A. (coord.) y VAN DEN EYNDE, A. (ed.) (2009): La emigración española en América: historias y lecciones para el futuro, Madrid, Fundación Directa.

SÁNCHEZ-ALBORNOZ, N. (1988): Españoles hacia América: la emigración en masa, 1880-1930, Madrid, Alianza Editorial.

SEMPERE SOUVANNAVONG, J.D. (1998): Los inmigrados españoles en Francia, Investigaciones geográficas, 20, p. 19-36.

SEVA LLINARES, A. (1968): Alacant, trenta mil pieds-noirs, Eliseu Climent.

TABANERA GARCÍA, N. (2003): Emigración y exilio, la experiencia migratoria. Saitabi: revista de la Facultat de Geografia i Història, 53, p.133-148.

TABANERA GARCÍA, N. (2005): De la Huerta a la Plata: algunas consideraciones sobre la emigración valenciana a la Argentina en el siglo XX, Estudios Migratorios Latinoamericanos, vol.19, 58, p.595-610.

VALDES PEÑA, A. (2011): Alicantinos en Argelia. Un viaje de ida y vuelta, Revista de Estudios internacionales Mediterráneos, 10, p.82-101.

VALERO-MATAS, J. A.; ROMAY COCA, J. y VALERO OTEO, I. (2014): Análisis de la inmigración en España y la crisis económica, Papeles de Población, Vol. 20, 80, p.9-45.

VÁZQUEZ GONZÁLEZ, A. P. y ESTRADA, B. (1992): Causas de la emigración y tipología de los emigrantes. En VIVES, P. (coord.); VEGA, P. (coord.) y OYAMBURU, J. (coord.): Historia general de la emigración española a Iberoamérica, Madrid, Ministerio de Trabajo e Inmigración, p.201-240.

VIDAL, T. y RECAÑO, J. (1996): La mobilitat interior als Països Catalans. En CARRERAS, C. (dir.): Geografia General dels Països Catalans, Vol. III, Barcelona, Enciclopèdia Catalana, p.50-66.

VILAR RAMÍREZ, J.B. (2004): Los españoles en el norte de África: un ciclo migratorio olvidado (1830-1962). En VACA LORENZO, A. (coord.): Minorías y migraciones en la historia. Salamanca, Ediciones Universidad de Salamanca, pp.205-233.

VILAR, J.B. Y VILAR, M.J. (1999): La emigración española a Europa en el siglo XX, Madrid, Arco Libros S.A., p.96.

VIRUELA MARTÍNEZ, R. y DOMINGO PÉREZ, C. (2006): Extranjeros en el País Valencià (una aproximación imperfecta a la inmigración). En BERNAT I MARTÍ, J. S. (coord.) y GIMENO I BROCH, C. (coord.): Migración e interculturalidad. De lo global a lo local, Castelló de la Plana, Universitat Jaume I, p.145-168.