

ONOFRE RULLAN<sup>a</sup>

## FORMENTERA, INSULARITAT HIVERNAL I SOBRESATURACIÓ ESTIVAL

### RESUM

La menor de les illes poblades de l'arxipèlag balear és, també, l'única illa espanyola poblada sense aeroport. Aquesta circumstància, afegida al fet de ser l'illa més al sud les Balears, la singularitza fent-la partícip de les característiques mediterrànies més meridionals: poca precipitació, molta lluminositat... Sobre aquestes condicions, les seves praderies de posidònia han produït l'arena d'unes platges que han meravellat l'observador del plujós i poc lluminós nord europeu. Tot plegat ha conformat un dels destins més selectes i singulars de la mediterrània occidental amb efectes ambientals, socials i econòmics no sempre tant positius com mostren segons quines estadístiques. Algunes iniciatives locals intenten contrarestar els efectes negatius d'una explotació turística que podrien fer que l'illa morís d'èxit.

PARAULES CLAU: Formentera; insularitat; sobresaturació; turisme.

### FORMENTERA, WINTER INSULARITY AND SUMMER OVERSATURATION

### ABSTRACT

The smallest of the inhabited islands of the Balearic archipelago is also the only inhabited Spanish island without an airport. This circumstance, added to the fact that it is the southernmost island of the Balearic Islands, makes it unique by making it part of the most southern Mediterranean characteristics: little precipitation, a lot of light... On these conditions, its posidonia meadows have produced the sand of beaches that have amazed the observer of the rainy and dimly lit Northern Europe. All of this has made it one of the most select and unique destinations in the Western Mediterranean, with environmental,

---

a Departament de Geografia, Universitat de les Illes Balears. orullan@uib.es, <https://orcid.org/0000-0001-7686-580X>

Fecha de recepción: 10-09-2022. Fecha de aceptación: 24-04-2023.

social and economic effects that are not always as positive as some statistics show. Some local initiatives try to counteract the negative effects of a tourist exploitation that could make the island die of success.

KEYWORDS: Formentera; insularity; oversaturation; tourism.

L'any 1950, a l'edat de 25 anys, Joan Vilà Valentí publicava un article a *Estudios Geográficos* dedicat a l'illa de Formentera<sup>1</sup>. La data de publicació és important, ja que aleshores Formentera, en paraules del mateix autor, era “una altra Formentera” (Vilà, [1985] 2001, p. 318). Un estudi, com prologà Vilà a la reedició en català de l'any 1985, on no hi apareix “la paraula «turisme», un mot ara omnipresent i que, en canvi, inútilment cercarem a les pàgines que segueixen” (Vilà, [1985] 2001, p. 318). El treball va ser el “resultat d'unes observacions, unes dades i unes recerques que es refereixen i que foren efectuades durant els anys 1947 i 1948” (Vilà, [1985] 2001, p. 317).

Per aquelles dates Formentera era a la foscor més profunda, quan Vilà va començar a observar i recollir dades (1947) només feia cinc anys que s'havia tancat el tenebrós camp de concentració de presos republicans de la Savina (1939-1942)<sup>2</sup>. Conegut com “es Campament”, de 1939 a 1942 concentrà en condicions inhumanes més de 1.000 presoners polítics republicans després de l'aixecament militar feixista que va enderrocar la democràtica segona República Espanyola. D'aquest episodi se n'ha dit “la cara fosca del paradís” que es contraposava a les llums dels primers símptomes d'activitat turística que havien sorgit a la dècada del 1930. Les illes sovint han compartit aquestes dues antagòniques funcions: destí turístic i presó<sup>3</sup>.

La foscor del decenni de 1940, inconscientment o conscientment, aflora en l'observació de l'illa del geògraf sallentí:

En conjunto, hemos de reconocerlo, condiciones poco adecuadas para el desarrollo de la vida humana. El estudio de esta isla de Formentera –retazos llanos, poco fértiles, abiertos a la excesiva luminosidad del Mediterráneo– saca a relucir, en buena parte, un aprovechamiento minucioso y avaro del agua, una defensa tenaz contra el viento [...] no presenta para el hombre unas circunstancias de marcado interés (Vilà, [1950] 2001, p. 72).

Tres quarts de segle després del treball de camp de Vilà, efectivament, Formentera és una altra illa que ha passat de la foscor i la sobreturistització estival, un canvi radical que volem analitzar en aquest article.

1 L'article fou traduït al català l'any 1985 a instàncies de l'Ajuntament de Formentera i reeditat al 2001 (Vilà, [1950] 2001); en aquest treball les citacions aniran referides la reedició de 2001.

2 <http://www.eeif.cat/veus/camp-de-concentraci%C3%B3-de-Formentera/>

3 El captiveri dels soldats napoleònics (1809-1814) a Cabrera després de la derrota de Bailèn és un dels episodis més cruels de la funció presó a les illes Balears. En el cas de Formentera, una de les darreres ambientacions com illa-presó, sense esmentar el seu nom expressament, va ser la pel·lícula *L'illa de l'holandès* (2001), basada en la novel·la homònima de Ferran Torrent.

## MARC TEÒRIC, OBJECTIUS I METODOLOGIA

A la dècada del 1980 va fer fortuna el concepte de capacitat de càrrega (Getz, 1983) que, d'alguna manera, venia a fer un pas més enllà de la teoria del cicles de vida de Butler (1980), una teoria que el mateix autor ha repensat en clau sostenibilista en moltes publicacions posteriors (Butler, 2019). La teoria dels cicles de vida no és més que l'aplicació a les destinacions turístiques de la corba logística del creixement de les poblacions que els naturalistes havien descrit al segle XIX. Com a conseqüència d'això, el cicle de vida, si més no a les seves primeres formulacions, tenia un marcat caràcter espontani i no planificat, es creixia, madurava i moria de forma "natural". Això no convenia gens als pensadors més crítics, que argumentaven que rere qualsevol cicle hi ha sempre planificació, ja sigui explícita o implícita. Plantejar limitacions a partir de determinada capacitat de càrrega era, precisament, un intent d'evitar el declivi dels destins turístics, la següent passa serà, directament, invocar el decreixement en un intent de redreçar els cicles de vida que condueixen a la decadència (Hall, 2009).

Tot i aquestes teories, el turisme no ha deixat de créixer a totes les escales (García, 2017); després de la fallida immobiliària de 2008, la inversió s'ha dirigit amb força cap al turisme i això ha estat acompanyat de fortes inversions en renovades i potents infraestructures de transports. Sense comptar amb el parèntesi de la pandèmia, des de principis de segle s'ha doblat el número de turistes internacionals assolint els 1.461 milions l'any 2019 segons la OMT. El turisme, en ser una experiència que es produeix i consumeix instantàniament, en no tenir un efecte durador i caducar tot d'una d'haver estat consumit, aporta als capitals una quasi instantània velocitat de rotació. Una velocitat de circulació que no aporten altres activitats productives com la urbanització.

Això ha fet que, més enllà de teories com la del cicle de vida o de la capacitat de càrrega, hagi despuntat l'activitat turística a totes les escales i es comenci a parlar de sobreturisme (*overtourism*), un terme que data de 2016 i que fou proposat pel lloc de notícies de la indústria dels viatges Skift (Navalón-García, 2020, p. 554). El sobreturisme fa referència a la sobreesaturació, ni que sigui estacional, de determinats destins turístics que, puntualment, poden desembocar en turismofòbia. Tres anys després de l'aparició del terme sobreturisme, des del mateix lloc de notícies Skift, es va proposar un nou concepte que volia posar remei als efectes negatius del sobreturisme, el terme és subturisme (*undertourism*) i, ambdós termes, ja estan animant el debat acadèmic (Pons et al., 2020). El subturisme no reivindica menys turisme per contrarestar el sobreturisme, el que planteja és que:

hi ha destinacions que reconeixen que un grup de viatgers adinerats són millors que molts turistes amb escàs efectiu (Peltier, 2019).

El subturisme, per tant, al que aspira és a explotar indrets o determinats períodes de l'any amb menors densitats de turistes però amb els mateixos o majors guanys. La pujada de preus de determinades destinacions pot afavorir els viatgers adinerats front als d'escàs efectiu i, en certa manera, passar del sobreturisme al subturisme. A entorns urbans a això li diuen gentrificació.

Com és ben conegut, el turisme a la conca mediterrània opera especialment a l'estiu i es focalitza, sobretot, a la costa. Això fa que, puntualment, es visquin situacions de massificació turística (sobreturisme)

que, en determinades illes, pot ser percebut com a especialment incòmode tant pels residents com pels propis visitants. Aquest és el cas de Formentera que pretenem analitzar en aquest treball on la reduïda extensió de l'illa, la seva proximitat a Eivissa i l'espectacularitat de les seves platges es combinen per assolir a l'estiu un grau de sobresaturació turística que, des de diferents iniciatives, es pretén reconduir.

A partir d'aquest marc teòric, l'objectiu d'aquest treball és analitzar quines polítiques s'estan implementant i com està responent l'illa a la saturació, al sobreturisme estival, per reconduir-lo cap al subturisme o, si fa el cas, cap a decreixement turístic.

La metodologia consistirà en un repàs geohistòric que ha conduït a la situació actual i una anàlisi de les principals polítiques que, ara mateix, s'estan implementant. Les fonts d'informació provenen sobretot de la literatura acadèmica, les fonts institucionals y dels mitjans de comunicació, així com del treball de camp.

### SINGULARITATS GEOGRÀFIQUES DE FORMENTERA

La menor de les Balears poblades (83,24 km<sup>2</sup> i 115 km de costa) és, a més, la més meridional de l'arxipèlag. En ella hi destaquen, entre d'altres, tres singularitats, 1) és l'única illa poblada i turística de l'Estat que no té aeroport, 2) es administra per una institució sense equivalent a l'Estat, el Consell Insular de Formentera, que és alhora ajuntament, diputació i, en moltes matèries, exerceix competències de comunitat autònoma, i 3) és l'única de les quatre illes poblades de les Balears sense sòl urbanitzable.

Aquests i altres trets han ajudat a conformar una imatge també singular que ha anat canviant al llarg del temps. Els primers il·lustrats del XVIII la titllaren de primitiva i econòmicament endarrerida i, des de finals del segle XIX, els visitants romàntics l'enaltiren admirant precisament aquell primitivisme (Tugores, 2021, p. 70). Dues visions que, evolucionades, segueixen competint a l'arena política de l'illa, ara sota les banderes del creixement i del decreixement.

Però la imatge de Formentera no només ha variat en el temps, també ho fa segons sigui observada amb ulls formenterers o forans. Els ulls més privilegiats per observar Formentera des de fora són els d'Eivissa, illa d'on prové el seu poblament modern al temps que és el seu primer node aeroportuari i la seva principal connexió marítima. Des d'Eivissa, Formentera és observada com a perifèrica i fronterera:

Llunyana i just a tocar  
sola i fent-nos companyia  
cap a la part de migdia  
Formentera ens clou la mar<sup>4</sup>

La visió eivissenca de Formentera és la visió des del nord, geogràfic i econòmic i en molts períodes també polític. Va pertànyer a la parròquia d'Eivissa fins al 1785, al seu municipi fins al 1822 i a l'extint Consell Insular d'Eivissa i Formentera fins a la creació del Consell Insular de Formentera l'any 2007.

4 Marià Villangómez, *El mirador*, 1977. <http://www.endrets.cat/index.php/text/7081/formentera-villangomez-maria-ca.html>

Però Formentera també es percep des del sud. Als segles XVI i XVII va ser refugi de fugitius i llançadora dels atacs corsaris i pirates contra Eivissa i ara, al segle XXI, és una de les portes de la migració des del països empobrits africans cap als països enriquits europeus des de que, el 2007, va arribar a l'illa la primera pastera magribina<sup>5</sup>.

Però més enllà de les singularitats i de la situació general de l'illa, les característiques endògenes del seu emplaçament també la singularitzen i la diferencien de les altres Balears. Aquí en destacarem tres: 1) les seves platges d'aigües cristal·lines, 2) el complicat pas dels Freus com a única via d'accés i sortida marítima cap al nord, i 3) l'alternança de períodes de feble poblament, arribant al despoblament, amb altres de repoblament assolint la sobresaturació estival als darrers anys.

La combinació d'aquestes característiques ha fet que la publicitat turística parli sovint de la més meridional de les Balears com a l'últim paradís del Mediterrani<sup>6</sup> que, per molts, és un clar exemple del perill que corre l'illa de morir d'èxit per sobreturisme estival.

### *La posidònia i les platges de Formentera*

A cavall entre les dues Pitiüses, el Parc Natural de ses Salines d'Eivissa i Formentera<sup>7</sup> abasta, des de 2001, 168 km<sup>2</sup> (el 83 % marítics), afectant de ple la zona dels Freus i gran part de les praderies de *Posidonia oceanica*, el gran bosc submergit responsable de la claredat i color turquesa de les aigües formenterenses. D'elevada salinitat, absència d'aportacions fluvials i forta evaporació, la aigües costaneres de l'illa són pobres en nutrients i d'aquesta pobresa en prové gran part de la riquesa turística. Les aigües oligotròfiques que envolten l'illa són molts transparents (30-40 m de mitjana), la qual cosa ha permès i afavorit el desenvolupament de les praderies de *Posidonia oceanica* (San Félix, 2006, p. 53), una planta superior fotosintetitzadora que "s'alimenta" de la llum. Unes praderies que, a més, són les responsables de la producció de l'arena de les platges<sup>8</sup>.

5 <https://www.diariodeibiza.es/ibiza/2008/01/17/primer-patera-magreb-llego-formentera-31117390.html>

6 L'eslògan és del Patronat de Turisme de Formentera (2006), però ha estat popularitzat per la publicitat turística tant pública com privada (Nel-lo, 2013, pp. 123-124), vegeu, com exemple, <https://www.youtube.com/watch?v=zg3r9NU3oPk>. L'origen de l'eslògan està vinculat a l'eclosió del turisme italià quan, a principis de la dècada del 1990, el tour operador italià Going va desviar gran part de la seva oferta cap a l'oest per mor de la guerra dels Balcans. Aleshores va llançar la campanya promocional "l'isla absoluta, l'último paradiso" en referència a Formentera i destinat inicialment a clients d'alt poder adquisitiu. Avui el turisme italià és el més nombros de Formentera superant l'alemany, dominant fins al canvi de segle. L'any 1980 el 84 % dels turistes estrangers eren alemanys i només el 0,4 % italians (Ramon, 2017, p. 572), l'any 2019 els alemanys (24 %) eren superats amb escreix pels italians (52 %) <https://www.observatorideformentera.cat/visions/visio-turisme/barometre-turistic-formentera/>

7 [https://ca.balearsnatura.com/parque\\_natural/parc-natural-de-ses-salines-deivissa-i-formentera/](https://ca.balearsnatura.com/parque_natural/parc-natural-de-ses-salines-deivissa-i-formentera/) La zona en gran part ja havia estat protegida urbanísticament l'any 1991 i declarada Reserva Natural l'any 1995.

8 Quan el sector hotelier balear en general i formenterer en particular va comprendre que l'arena de les seves platges són bioclasts d'organismes que viuen als alguers de posidònia, el seus plantejaments respecte a les regeneracions de platges, retirada de posidònia morta, fondejos, etc. va veure's, si més no, matisada. El canvi d'opinió es va començar a percebre arran de la divulgació dels primers treballs dels geomorfòlegs costaners del departament de Geografia de la UIB, especialment amb la publicació del llibre de Rodríguez, Servera i Martín (2000).

Endèmica del Mediterrani, la *Posidonia oceanica* cobreix més de 554 km<sup>2</sup> a les Balears, una superfície equivalent a l'illa d'Eivissa, i suposa un 50 % de la que hi ha a les aigües estatals (Vaquer-Sunyer et al., 2021). Entre els valors ambientals de les praderies n'hi ha un d'especial interès pel turisme de sol i platja, més de 2/3 parts de l'arena de les platges balears és arena biogènica, restes animals i vegetals que formen els grams d'arena i que, en vida, habiten les praderies. S'ha calculat que la productivitat de les praderies de posidònia és de 60-70 grams/m<sup>2</sup>/any (Canals i Ballesteros, 1997) o, el que és el mateix, 600 kl/Ha/any. En el cas concret de Formentera, s'ha localitzat un exemplar de posidònia de set quilòmetres d'una edat estimada de cent mil anys (Arnaud-Haond et al., 2012). Les praderies de posidònia d'Eivissa i Formentera van ser declarades Patrimoni de la Humanitat per la Unesco el 1999.

La posidònia, per tant, és la responsable de la producció de l'arena i de la transparència de les aigües de les platges de Formentera (figura 1), per la qual cosa hi és prohibit el fondeig no regulat<sup>9</sup>.

Figura 1. Les praderies de posidònia de Formentera i el seu efecte sobre la transparència de les seves aigües



Font: elaborat a partir de <https://ideib.caib.es/posidonia> i <https://www.coralyachting.com/estas-son-las-mejores-playas-para-fondear-en-formentera-n-52-es>

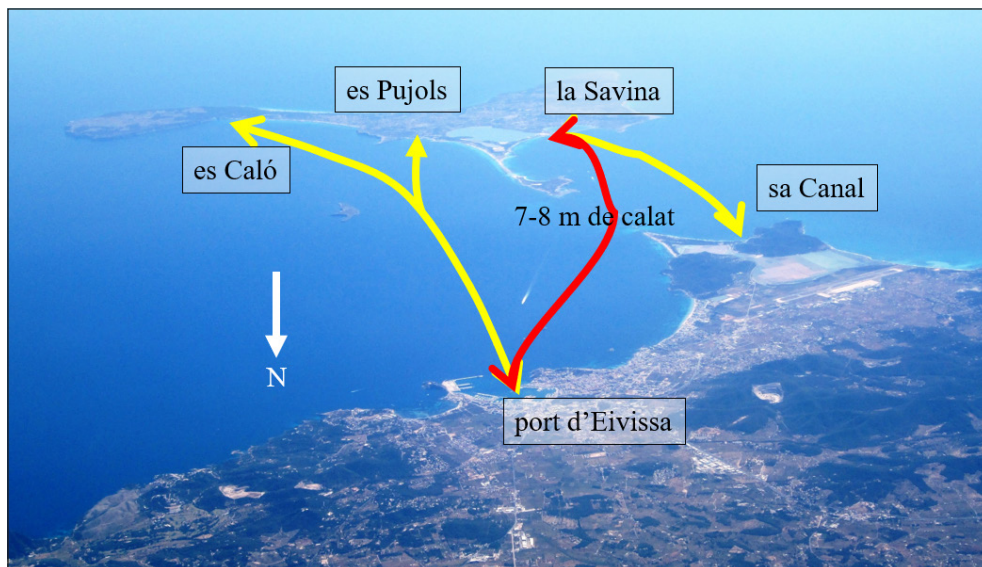
### *Els Freus i la connexió Eivissa-Formentera*

Les Pitiüses formaven una sola illa fins que l'erosió post-alpina i les successives regressions i transgressions marines convertí Formentera i els seus illots adjacents en sub-arxipèlag. El cordó d'illes separades per freus que es disposen de nord a sud, entre Eivissa i Formentera, són un romanent d'aquesta antiga unió (Costa et al., 1985). Però la fragmentació de l'antiga gran Pitiüsa no ha arribat encara a les seves darreres conseqüències i travessar els Freus, anomenats les Portes fins al segle XVI, no és una comesa gens fàcil. El freu Gran, la "porta" principal de 1.800 m entre les illes des Penjats i des Porcs, té només

<sup>9</sup> Així ho estableix el decret de posidònia que es pot consultar a aquest enllaç. La cartografia de les praderies es pot consultar a <https://ideib.caib.es/posidonia>.

7-8 m de calat, la qual cosa fa que al més mínim temporal l'illa quedi incomunicada per mar atès que el port principal, la Savina, és a ponent de l'antic cordó i el port d'Eivissa és a llevant (figura 2). Aquesta complicació dels transports marítims accentua puntualment l'aïllament de Formentera.

Figura 2. La difícil comunicació entre els ports d'Eivissa i Formentera pels Freus



Font: elaboració pròpia a partir de Google Earth.

Alternativament al pas des Freus, el cabotatge tradicional havia connectat les dues illes per l'est de l'antic cordó. Des de finals del XIX fins a la dècada del 1950 hi havia una línia marítima regular que connectava el port d'Eivissa amb el Caló de Sant Agustí (Homar, 2004) i es Pujols, ambdós a la costa est de Formentera<sup>10</sup>. Per l'oest del cordó dels Freus sovint s'ha plantejat també l'alternativa des del moll de sa Canal a la Savina (figura 2).

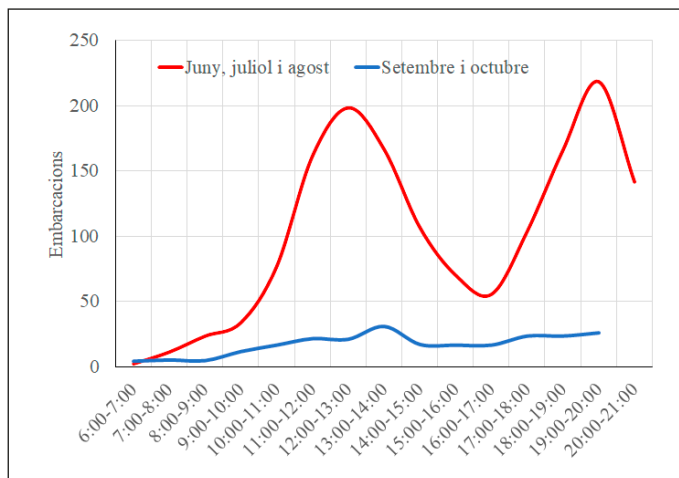
Els 21 km que separen el port de la Savina i la ciutat d'Eivissa s'han de salvar, sí o sí, pels Freus i, atesa la inexistència d'alternativa a la marítima, la línia s'ha convertit en la més transitada (i rendible) de l'Estat. El freu Gran és també la porta usada preferentment per connectar els ports del SE d'Eivissa amb els de la costa valenciana. Tot plegat, fa que l'indret suporti uns elevats trànsits que han estat comptabilitzats, per primera vegada, pels tècnics del Parc Natural de les Salines d'Eivissa i Formentera

<sup>10</sup> El transport de cabotatge va ser una pràctica habitual fins a mitjans del segle XX com a alternativa al mal estat de les carreteres. A mitjans del segle XIX hi havia varis llaüts de tràfic i un de correu que connectaven es Caló i es Pujols amb Eivissa (Serra i Yern, 2006, p. 68). És el mateix cas dels transports entre la Cala de Sant Vicent i Vila (Borthen, [1967] 2010, p. 18). Tant en el cas des Caló-Vila d'Eivissa com al Sant Vicent-Vila d'Eivissa s'aportaven matèries primeres cap a la capital i productes elaborats cap a la perifèria.

els diumenges dels mesos de juny a octubre de 2017 i 2018 (Bayona et al., 2018) (figura 3). Les principals dades d'aquesta anàlisi parlen de 1.960 trànsits d'embarcacions al dia de mitjana, amb un màxim de 2.242 (6 d'agost de 2017) i puntes de 540 trànsits/hora. Els tipus d'embarcacions que travessen els freus són no regulars en més d'un 80 % i, en un 55 %, són d'eslores de més de 12 m. Unes embarcacions que, des dels ports esportius d'Eivissa, van a la cerca de les aigües turquesa de les platges de Formentera. Els tècnics del parc han calculat que el consum de combustible d'aquest flux és superior al de tot el transport terrestre anual de Formentera.

Aquestes dades palesen que la mobilitat marítima interpititüsa segueix el típic model de desplaçaments (*commuting*) d'una àrea metropolitana, tot i que en comptes d'anar al lloc de treball es va, des d'Eivissa, al lloc d'oci de les platges de Formentera. D'11:00 a 14:30 domina el sentit Eivissa-Formentera i de 17:00 a 21:00 el de retorn (figura 4). En temporada baixa la pressió minva i els Freus i les platges de Formentera poden reposar (figura 3).

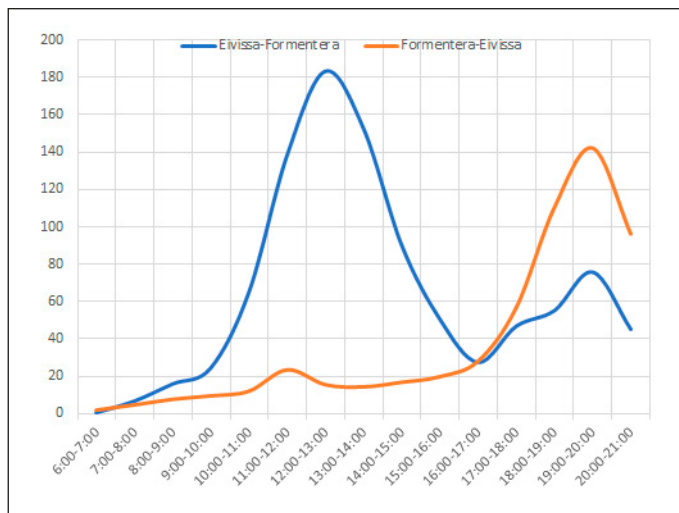
Figura 3. El trànsit als Freus en cap de setmana de juny a octubre (2017 i 2018)



Font: elaborat a partir de Bayona et al. (2018, p. 494) i dades pròpies de l'Òrgan de Gestió del Parc Natural de ses Salines d'Eivissa i Formentera.



Figura 4. El trànsit d'embarcacions Eivissa-Formentera i Formentera-Eivissa en temporada alta (2017 i 2018)



Font: elaborat a partir de Bayona et al. (2018, p. 494) i dades pròpies de l'Òrgan de Gestió del Parc Natural de ses Salines d'Eivissa i Formentera.

Els ports esportius, sobretot eivissencs, són els que més pressionen Formentera, els que llancen les embarcacions que fondegen a les seves cristal·lines aigües, un clar exemple de turisme autodestructiu del recurs que precisament atreu iots i velers.

Els responsables del parc natural veuen així la situació

Quan contemples la mar, ni veus l'horitzó. [...], quan vas a la platja de ses Illetes, primer hi veus una filera de vehicles aparcats; després, una de motos i una de bicicletes; després, les cordes de la platja, una filera de para-sols i una altra de gent. A la mar, hi ha una filera d'embarcacions fondejades i, al final, un fort trànsit d'embarcacions<sup>11</sup>.

Però més enllà dels Freus, la posidònia, les platges cristal·lines i els fluxos marítims, també hi ha una Formentera interior que metabolitza, com pot, les seves relacions exògenes. El fluctuant ritme, històric i estacional, del seu poblament i la seva població és el millor reflex de les relacions exteriors de l'illa. A les illes petites com Formentera són més importants les dinàmiques exògenes que les endògenes per explicar les seves idiosincràsies.

<sup>11</sup> Declaracions de Vicenç Fortesa, ex-director i tècnic del parc natural de les Salines d'Eivissa i Formentera que es poden consultar a aquest enllaç.

### *Despoblaments i poblament*

Formentera, com la resta de Balears, va ser poblada per primera vegada a l'edat dels metalls, entre finals del neolític i el calcolític, en el cas formenterer sembla que cap al 2000 aC. Des d'aleshores hi ha hagut períodes de poblament i despoblament influïts per dinàmiques que també afectaven a la resta d'illes Balears.

Tot i això, cal advertir que han estat escasses les etapes en que l'arxipèlag ha estat unificat administrativament, al marge de si ha tingut o no d'independència política. De fet, unides i completament independents les actuals illes Balears només ho han estat durant 55 anys del període musulmà<sup>12</sup>, quan es van independitzar com a taifa de la de Dénia (1059) fins que foren dominades pels almoràvits (1114). Unides administrativament malgrat inserides en àmbits d'escala superior tampoc no ho han estat molts períodes: poc més de mig segle de província romana (de la segona meitat del segle iv fins al 455); província espanyola de 1833 a 1983 (150 anys); i comunitat autònoma espanyola des de 1983 (39 anys al 2022). Resumint, 55 anys d'independència i uns dos segles i mig com a entitat unificada però inserida en àmbits politicoadministratius de superior abast geogràfic i polític. Només tres segles dels més de 4.000 anys que fa que les Balears són poblades. Aquestes i altres circumstàncies van servir per afirmar que "allò balear no existeix com a determinatiu de les illes" (Barceló, 1969, p. 302).

Però, mira per on, la prehistòria de Formentera potser ens descobreix un altre període en que allò balear sí que, potser, va existir. Al cap de Barbaria, al bronze antic i mitjà (1650-900 aC), es localitzen trenta-tres jaciments, representatius de les diverses etapes de la història de l'illa. Vint-i-un d'ells pertanyen a l'època de les navetes assimilable a la de la resta de les Balears (Sureda et al., 2017, p. 331). Unes navetes tipològicament diferenciades dels seus equivalents del sud de França. Això indicaria que, després de les primeres arribades dels humans a les diferents Balears, s'haurien articulats les relacions entre illes amb més força que les que es poguessin donar amb el continent.

Els poblaments posteriors de Formentera amb alguna fase que s'ha dubtat de la seva continuïtat (segles vi-iv aC), han estat vinculats a diferents civilitzacions i imperis: fenicis, púnics, romans, musulmans i, des del segle xiii, sota el feudalisme cristià que aportaren els conqueridors catalans. Però aquesta darrera onada, inicialment, va ser més aviat efímera. La pesta i els atacs corsaris documentats durant el segle xvi i xvii van fer despoblar l'illa en un moment que la Mediterrània perdia interès comercial a favor de la conquerida Amèrica. Durant els segles xvi i xvii, les notícies documentals sobre Formentera fan suposar que era usada pels eivissencs com a lloc on s'obtenien materials diversos (fusta, marès...) i on es mantenien ramats i alguns camps de conreu, però on no hi havia població estable. L'illa sovint també era lloc de refugi de pirates i corsaris a l'espera d'atacar Eivissa i, sovint, ho era també de furtius i buscats per la justícia. L'esgotament dels botins de la conquesta var fer perdre interès per les zones més marginals i més desproveïdes de recursos.

---

12 Els 67 anys de l'anomenat regne privatiu de Mallorca (1276-1343) no va ser només balear, atès que incloïa comtats de l'actual Catalunya Nord i Perpinyà n'era la principal ciutat de residència dels reis.

El des poblament durà fins que el Rei va concedir el dret d'establir-se a Formentera a Marc Ferrer (1697) i a Antoni Blanc (1699) (Cardona, 1995). El repoblament, a partir del segle XVIII, va seguir el model d'assentament rural eivissenc, que és des d'on provenien els primers repobladors. Tot i que es donen algunes diferències entre l'arquitectura rural eivissenca i la formenterera, ambdues illes comparteixen la dispersió minifundista del seu poblament rural. Per tant, cal anar a cercar a Eivissa l'explicació del poblament dispers formenterer.

### La dispersió del poblament rural

L'any 1879, el 52,6 % del propietaris formenterers tenien propietats de menys de 5 hectàrees, l'any 1957 el percentatge havia pujat al 71,2 % (Bisson, 1978, p. 213) i dades més actuals confirmen la tendència minifunditzadora (Prats, 2009). Com s'explica el poblament minifundista i dispers pitiús? D'entrada, cal advertir que no s'explica per la mateixa raó que ho fa, per exemple, el minifundisme gallec, on les herències no es distribueixen majoritàriament a favor del primogènit i sí les Pitiüses, on la institució de l'hereu ha estat i és vigent al seu dret civil.

S'han fet moltes càbales per explicar la singularitat del poblament rural pitiús, diferent del concentrat de Mallorca i Menorca. S'ha parlat d'estratègia de defensa front als atacs corsaris, accidentada orografia, origen púnic, societat rural ben estructurada que no necessitava concertar-se, manca de polítiques reials de concentració en pobles com a Mallorca i Menorca... Tot i que cap d'aquests arguments es pugui descartar –i que nosaltres mateixos hem argumentat en altres treballs (Rullan et al., 1998, p. 135)–, cap d'ells sembla definitiu, ja que les característiques esmentades es poden trobar també en altres indrets de poblament concentrat.

L'historiador eivissenc Antoni Ferrer (2012), aprofundint en els arguments del geògraf Jean Bisson, ha parlat de diferències entre les terres de pagesos i de senyors des del primer moment de la conquesta catalana (Ferrer, 2012, p. 121). La impossibilitat d'exercir el control efectiu per part dels senyors feudals assentats a la única població concentrada de l'illa, Vila, era per mor dels calamitosos camins interiors de les perifèriques Pitiüses. Això els va fer optar majoritàriament per l'establiment de pagesos a alou lliure o cens emfitèutic (propietaris del dret d'ús) als indrets llunyans de la ciutat (Ferrer, 2012, p. 116). Els senyors feudals es reservaren el pla de Vila i de les Salines, que explotaren mitjançant capatassos encarregats (majorals segons la documentació) amb important participació d'esclaus. Això hauria configurat una part de l'illa situada més enllà del 5-10 km de la ciutat en un règim medieval quasi equivalent a la propietat privada, atès que tant les propietats en alou com els drets d'ús del censos emfitèutics podien ser venuts i heretats sense la intervenció directa dels senyors jurisdiccionals feudals, la qual cosa hauria conduït a un espai rural de pagesos-propietaris.

Però aquesta circumstància, en sí mateixa, no acaba d'explicar l'assentament dispers i minifundista dels pagesos de les Pitiüses. I encara ho explica menys si pensem que, com a la resta de les Balears, el dret civil reconeix la institució de l'hereu com a major beneficiari de l'herència. La resta de descendència, els legítimaris, s'havien de repartir entre ells una part minoritària del llegat familiar. Jean Bisson plantejà la pregunta amb claredat:

¿per què, en aquesta illa amb el costum de l'hereu tan sòlidament ancorat, es va poder desembocar en tanta dispersió de la propietat, tanta fragmentació del cadastre, quan esperaríem el contrari, com ha demostrat l'exemple de Menorca? (Bisson, 1978, p. 218).

El geògraf francès interpreta la qüestió en els següents termes:

Es tracta d'un procés de divisió a través del joc de la "legítima" (...). Per què es fa aquí l'aplicació sistemàtica de la legítima, quan aquest procediment tan poques vegades es concreta sobre el terreny a Menorca? Per una simple raó: és que a Menorca la part de l'herència atorgada com a legítima als germans està composta habitualment per cases de poble, mobles, joies, diners en efectiu... de manera que la finca rústica passa normalment íntegrament a mans de l'hereu preferent. Però el que era concebible a Menorca on, des del segle XVIII, s'havien acumulat riqueses en béns diversos, no ho era gaire en una illa com Eivissa, només rica de la seva terra: per atorgar als altres hereus la part que els corresponia, s'havia d'amputar els béns de la terra, ja que no es tractava de compensar-los en diners, tan pocs n'hi havia en efectiu (...) És comprensible que la progressiva disminució de les propietats comportés una emigració de joves, perquè a la llarga les legítimes es van mostrar inviables (...). Així, en el cas de Menorca, la balança es va decantar a favor de l'hereu, en el cas d'Eivissa, a favor de la legítima: l'aplicació del mateix principi de rigor en un context econòmic contrari –economia oberta a Menorca, quasi autarquia a Eivissa– i a dos tipus de societats molt diferents –els propietaris burgesos urbans a Menorca els pagesos-propietaris a Eivissa–, podria conduir a un resultat oposat (Bisson, 1978, p. 218).

Un argument defensat també, tres anys després de Bisson, per Claudio Alarco (1981, p. 58 i 194).

Amb aquests arguments, cal anar a cercar l'explicació en la tempesta perfecta que suposa la combinació de tres factors: 1) règim de tinença de la terra de pagesos-propietaris en base a alous i censos emfitèutics, 2) institució de l'hereu amb legítimes, i 3) pobresa rural de l'illa que només permetia heretar als legitimaris tot subdividint la terra. A les Pitiüses rurals, a diferència de Menorca, tot i compartir la institució de l'hereu, no hi va haver acumulacions de capitals<sup>13</sup>, la qual cosa va fer que els legitimaris rebessin la seva part en forma d'un tros de la finca matriu. Això, a Menorca, com apuntava Jean Bisson, es feia en forma de diners, joies, cases urbanes...

Aquest patró de poblament dispers no era del gust dels il·lustrats del XVIII, que, com ja hem apuntat, el consideraven primitiu i antieconòmic i el volien reconduir cap a la concentració. La iniciativa va partir de l'església il·lustrada (Vives-Miró i Rullan, 2022, pp. 8-9) que, tot just després de la creació del Bisbat d'Eivissa i Formentera (1782), va impulsar un pla parroquial (1785) que creava 17 parròquies a Eivissa i 3 a Formentera: Sant Francesc Xavier (1738), el Pilar de la Mola (1784) i Sant Ferran de ses Roques (1889)<sup>14</sup>. Més enllà de voler evangelitzar els dispersos, primitius i autàrquics pagesos, es tractava

13 A excepció del cors i les possible remeses de l'emigració, només les Salines d'Eivissa i Formentera van representar algun tipus de base econòmica amb vocació exportadora. Explotades des de la conquesta pels senyors jurisdiccionals assentats a Vila, van ser confiscades per la monarquia borbònica, per "dret de conquesta", després del decret de Nova Planta (1716). Privatitzades l'any 1870, les 100 hectàrees de les Salines de Formentera produïen unes 20.000 tones de sal. Deixaren de funcionar el 1984.

14 En el cas de Sant Francesc (la capital de l'illa) i de Sant Ferran és indicatiu que tot i ser aquestes les denominacions oficials actuals dels nuclis de població, molts formenterers els anomenen encara "San Franciscu" i "San Fernandu" amb fonètica formenterera però en castellà. Tot un indicador de que aquets nuclis foren concebuts i impulsats des de terres castellanoparlants.

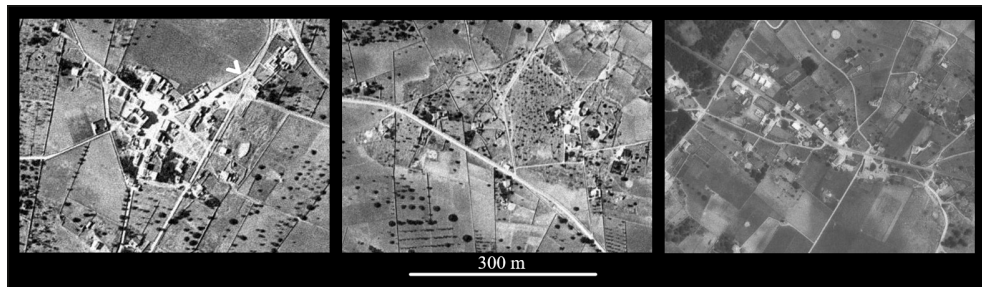
d'implantar tres “nuclis de condensació” a partir dels quals s'esperava que progressàs l'agrupament de la població. Una concentració que es pretenia impulsar per combatre el que els il·lustrats consideraven una deseconomia, la baixa productivitat dels pagesos de les Pitiüses, que “solo siembran el trigo que necesitan” (Vargas Ponce, [1787] 1983, p. 9).

L'objectiu concentrador no s'assolí, i l'any 1929 un nou pla parroquial seguia amb el mateix objectiu; en aquest nou pla es comptabilitzaven 668 cases disperses a Formentera on hi habitaven 2.879 feligresos (Cardona, 1985, p. 239). L'efecte territorial dels plans parroquials va ser mínim, el vol aeri de 1956 va permetre comptabilitzar 933 edificacions disperses (Prats, 2009, p. 314) i els nuclis no quallaren fins a la segona meitat del segle xx, però impulsats pel turisme, no per l'església.

### Els nuclis de població concentrada

A Formentera, com a Eivissa, el genèric “poble” s'associa als entorns urbans que s'agrupen a redós de les esglésies i, per tant, son relativament recents. L'agrupament d'habitatges al voltant de l'església de Sant Francesc va rebre la il·lustrativa denominació de “Poble de Formentera” al capbreu de 1797 i només s'hi agrupaven 21 cases<sup>15</sup>. L'arxiduc Lluís Salvador, el 1867, n'hi comptà tant sols 18, en un agrupament que, segons ell, no arribava a la consideració de població. Al 1909, Artur Pérez-Cabrero, a la primera guia turística d'Eivissa i Formentera, deia que eren una trentena les cases de Sant Francesc. Mig segle després, a les portes de l'expansió turística, els primers vols complets sobre l'illa del 1956 permeten observar la reduïda extensió de Sant Francesc, la petita i dispersa concentració del Pilar i la inexistència encara de nucli concentrat a Sant Ferran (figura 5).

Figura 5. Els nuclis de Sant Francesc, Sant Ferran i el Pilar (1956)



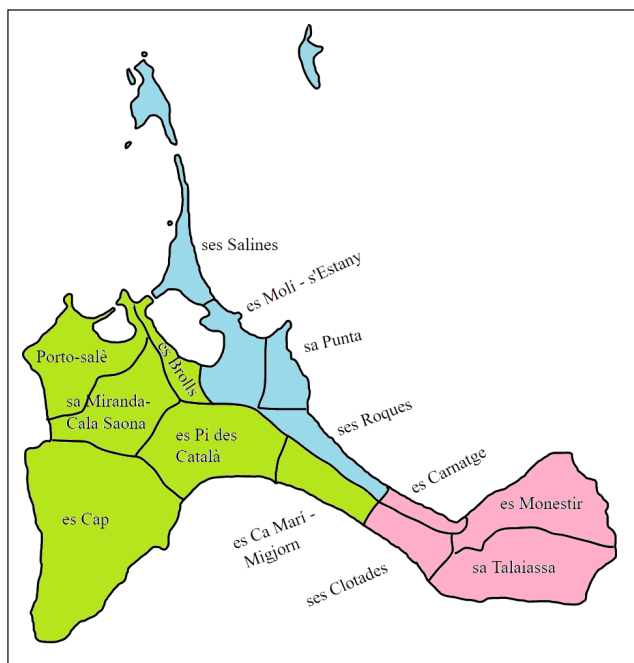
Font: elaborat a partir de <https://ideib.caib.es/visor/>

Sant Francesc, l'any 1956, cobria unes 4 hectàrees que actualment (2022) son 24 sense comptar àmbits urbans propers, Sant Ferran ha assolit les 17 hectàrees i el Pilar encara no arriba a les 7. De fet, fins a la irrupció del turisme, Formentera funcionava, com Eivissa, a tres escales d'organització territorial:

<sup>15</sup> <http://www.eeif.es/veus/Poble-de-Formentera/>

les véndes, les 3 parròquies centralitzades a les esglésies dels pobles i un sol municipi amb seu a Sant Francesc (figura 6).

Figura 6. Les véndes agrupades en les parròquies Sant Francesc (verd), Sant Ferran (cel) i el Pilar (rosa) del municipi de Formentera



Font: <https://www.catalalatac.cat/wp/paisos-catalans/illes-balears/formentera/>

La vénda<sup>16</sup> seguia sent un dels elements bàsics de l'organització tradicional formenterera fins que el turisme va desplaçar la seva importància a favor dels tres nuclis interiors i les urbanitzacions costaneres.

Però tot i que els pobles no acabaven de quallar fins a la segona meitat del segle xx, a les dècades del 1930 i 1940, Formentera va viure episodis de llums i foscors que anunciaven canvis en molts aspectes. Les llums provenien de la inauguració del primer hotel de l'illa (1933), l'hotel IFA<sup>17</sup> de Can Marroig (Serra i Yern, 2005, pp. 103-106) o del projecte del mateix any d'un pla d'urbanització i alineacions de la Savina. Les ombres vingueren pel ja esmentat camp de concentració de Formentera que s'ubicà precisament a una part del que havia de ser el nou eixample de la Savina (figura 7).

<sup>16</sup> La vénda és una associació no institucionalitzada per a la realització del feines en comú (defensa, mínim intercanvi, determinades labors agrícoles...), <http://www.eeif.es/veus/venda/>.

<sup>17</sup> L'acrònim volia dir Itàlia-França-Alemanya.

Figura 7. El pla d'urbanització i d'alineacions (1933) i el camp de concentració (1939-1942) de la Savina en una foto aèria del 1941



Font: dibuix de J. Soriano i A. Ferrer a Bayart, Pierre et al. (2006, p. 77). <http://www.eeif.es/veus/Formentera.-GeografiaUrbanisme/> i Garcia et al. (2021, pp. 196-197).

### *Poblament turístic definitiu*

L'actual model d'assentament formenterer es vincula directament amb el turisme. Les urbanitzacions costaneres han proliferat ja sigui com a consolidació de nuclis preexistents com la Savina, es Pujols o es Caló, ja sigui de nova planta com sa Punta Prima, es Copinar o es Ca Marí. La Llei d'Espais Naturals de 1991 va alentir la dinàmica urbanitzadora fins al punt que avui (2022) no hi ha sòl urbanitzable a Formentera, com ja s'ha comentat.

En el procés de turistització formenterer hi ha algunes fites destacables. Amb l'excepció del ja esmentat hotel IFA, l'oferta turística comença a expandir-se a partir de la dècada del 1950 i, especialment, a la del 1960. L'obertura de les fronteres que la dictadura va permetre per tal de sortir del seu ofegament autàrquic i les noves infraestructures (possibles també gràcies a l'esmentada obertura) feren possible l'allau de turistes i d'immigrants que venia a treballar al nou sector. A la dècada del 1960, a més de la connexió telefònica amb Eivissa, obre al trànsit internacional el modern aeroport eivissenc, es modernitza

el port de la Savina i arriba l'electricitat; a la del 1970 es fa la connexió per cable a la central elèctrica d'Eivissa; a la del 1980 s'incrementa la potencia de l'enllaç, s'inaugura la primera dessaladora de les Illes Balears i s'amplia el port de la Savina; a la del 1990 s'instal·len dos turbines de gas de 25 i 14 MW...

L'obertura de fronteres i les infraestructures es venen acompanyades d'un fet que, a la llarga, ha impregnat la imatge turística de les Pitiüses en general i de Formentera en particular, l'arribada dels hippies.

### Les 5 (o 6) societats formenterenques

En un article situat cronològicament a principis de la dècada de 1970, Juan R. de la Cruz parlava de Formentera com una illa on, abans del turisme,

apenas existía el dinero, donde no había terratenientes ya que no había tierra, donde existía una especie de democracia igualitaria a la base: todo el mundo era pobre (Cruz, 1972, p. 29).

La idea entroncava amb la que va seduir als intel·lectuals que visitaren les Pitiüses a la dècada del 1930, com Walter Benjamin o Jean Selz. Aquests visitants d'entreguerres s'admiraven de l'arcaisme d'una societat rural que encara no s'havia integrat plenament en la societat capitalista, un món igualitari en la pobresa i previ a la jerarquització en classes socials, un món que encara responia a les crisis d'auto-subsistència amb l'emigració. Però a la dècada de 1970 les coses ja havien canviat, aleshores de la Cruz parlava de Formentera com un illa on s'hi superposaven cinc societats: els formenterers, els estrangers arribats a la dècada del 1950 que fugien de la societat burgesa europea (de la Cruz en diu "marginats")<sup>18</sup>, els hippies de la dècada dels anys 60, els visitants del turisme de masses fordista i els treballadors peninsulars necessaris per al desenvolupament de l'emergent sector. Cinquanta anys després de l'article de de la Cruz han desaparegut, o s'han integrat, els marginats i els hippies, els formenterers s'han mantingut i el turistes i treballadors arribats de fora han augmentat. Potser avui hi podríem afegir altres grups, com els excursionistes d'un sol dia que, des d'Eivissa, fan una escapada de l'agitada vida nocturna i diürna de la Pitiüsa major, o els supermilionaris que venen a gaudir de les aigües turqueses formentereres.

Citant l'obra del també sociòleg José Antonio Nieto de 1977, Aritz Tutor (2015) esmenta la diferència entre l'anomenat turisme flotant, vacacional i vinculat a l'allotjament hotelier i el que resideix a l'illa durant períodes més llargs de temps ja fossin intel·lectuals o hippies. Avui

se puede decir que el puesto del turismo englobado en la primera categoría lo comparten alemanes e italianos (...) y los neo-hippies y los nuevos mochileros toman el testigo de los segundos (Tutor, 2015, p. 114).

De tots aquests grups socials, el que ha ajudat més a forjar la imatge de l'illa han estat els hippies de la dècada dels anys 60 que arribaren tant a Eivissa com a Formentera. La seva arribada va suposar la visualització un fort contrast social entre l'arcaica societat rural d'aleshores i la moderna contracultura (figura 8) nascuda de les protestes contra la guerra del Vietnam, la lluita pels drets civils nord-americans, el maig del 68 francès... Tot plegat va generar un nombre important de treballs i anàlisis sociològiques d'autors com Carlos Gil Muñoz, Danielle Rozenberg, Nicole Dubois...

<sup>18</sup> Una idea d'illa-refugi recobrada, des del cinema, amb pel·lícules com *Lucía y el sexo* (2001).



Figura 8. El fort contrast entre l'arcaisme i la contracultura hippie en una foto de Josep Soler de 1969



Font: <https://twitter.com/BatecsClassics/status/1544051849866739712>

Per quina raó el hippies es fixaren en Formentera? Bayart (2015) apunta varis vectors no excloents: records dels viatgers alemanys i francesos dels anys 30<sup>19</sup>, descoberta d'Eivissa i Formentera des de nuclis mallorquins de residents estrangers dels 50-60s com Deià<sup>20</sup>, l'atracció "del que no hi ha" (turisme de masses), el major aïllament ideal per al consum de drogues, poca policia en relació a les ciutats espanyoles, preus comparativament molt baixos, paisatge... Ben segur que tots aquests factors van influir però cal no oblidar que Eivissa i Formentera eren a la ruta hippie que, des de Califòrnia, anava fins a l'Índia i Nepal a través d'Europa i Turquia. Una ruta amb varies ramificacions com la que es dirigia a Marràqueix i que ben segur degué influir en la consolidació del destí hippie pitiús (Vives-Miró i Rullan, 2020, pp. 17-19). Tot i això, la senda hippie cap a Àsia era això, una ruta, i tant Eivissa com Formentera, malgrat alguns s'hi assentaren definitivament, eren llocs de pas. De fet els anys de més intensa aflluència hippie només foren tres, de 1968 a 1971, any en que a Eivissa hi va haver enfrontaments (policia i població local vs. hippies), detencions i expulsions generalitzades. Des d'aleshores la presència de "peluts" es va reduir als que decidiren quedar-se a Eivissa i Formentera (Cerdà i Rodríguez, 1999).

L'atmosfera hippie va ser una important campana de ressonància per atreure molts visitants il·lustres que, més enllà de les cristal·lines aigües de les platges de Formentera, han servit de reclam publicitari de

19 De la mateixa manera que la literatura romàntica va influir sobre la dels viatgers del primer terç del segle xx, aquesta també influiria sobre la de la postguerra europea i animaria a visitar les primitives illes del sud atès que "la literatura es nodreix de literatura a l'hora de representar allò visitat" (Moyà, 2021, p. 32).

20 A Deià hi residí Robert Graves, entre 1929 i el seu decés el 1985, i serví de primer contacte amb l'illa de molts visitats que arribaren a Mallorca després de l'obertura de fronteres de la dècada del 1950.

l'illa: el 1969 Pink Floyd edita el seu tercer àlbum amb portada formenterera, *More*, que va ser banda sonora de la pel·lícula homònima de Barbet Schroeder (Brotons, 2022); el 1971 King Crimson publica el disc *Islands*, on el primer tema és *Formentera Lady*; molts altres famosos visitaren l'illa: Bob Marley, Pau Riba, Montserrat Roig, Robert Lewis Baldon<sup>21</sup>, etc. Fins i tot s'ha divulgat la infundada llegenda de que Bob Dylan va ser a l'illa a finals de la dècada del 1967. Espots publicitaris com *Mediterraniament* d'Estrella Damm (2009)<sup>22</sup> no són més se seqüeles i reminiscències d'aquella llunyana i idíl·lica Formentera freqüentada pels hippies quan l'illa encara no estava mercantilitzada com ara.

### Les tensions entre residents i visitants

L'activitat formenterera que venim relatant ha generat importants tensions socials a l'illa. Urbanísticament les Normes Subsidiàries (1989), la seva revisió de 2010, així com la normativa autonòmica han intentat gestionar i destensionar la complexitat de l'illa fins al punt de prescindir de sòl urbanitzable. Però l'urbanisme s'ha demostrat insuficient per gestionar les fortes tensions a que està sotmesa la Pitiüsa menor: edificació en sòl rústic<sup>23</sup>, preus de l'habitatge per sobre de les possibilitats dels residents<sup>24</sup> i, sobretot, sobresaturació de població de fet a l'estiu.

Comparant els 13.241 residents de Formentera amb les seves 15.283 places turístiques de diferents tipologies (2021) dona una taxa de 1,1 places/resident. Però una cosa és la població resident i una altra la que hi ha a l'illa en un moment determinat. El càlcul de la població present a Formentera és relativament fàcil, només cal anar sumant o restant les entrades i sortides del port de la Savina d'on disposem de dades, des de 2016, del que l'IBESTAT anomena Índex de Pressió Humana (IPH)<sup>25</sup>. La comparació de la població resident, les places turístiques i l'IPH (figura 9) ens proporciona una radiografia demogràfica de l'illa on es palesa que, en temporada alta, l'IPH supera la suma de població resident més places turístiques. El mes d'agost de 2017 va ser el de més pressió humana d'ençà que es disposa de dades, amb un IPH de 40.994 persones on només 12.280 eren residents, això suposa multiplicar puntualment per 3,3 la població de dret.

21 Promotor de la Biblioteca Internacional de Formentera. <http://blog.biblioteca.unizar.es/tag/robert-baldon/>.

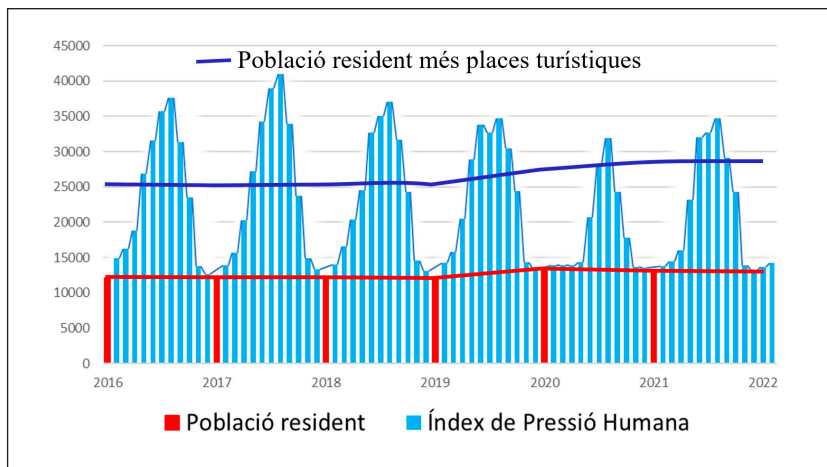
22 <https://www.youtube.com/watch?v=zDmdqUYEhmk>

23 L'any 2002, les edificacions disperses s'havien multiplicat per 5 respecte al 1956 i ja eren 4.582 (Prats, 2009, p. 314), i és que el turisme no només provoca la consolidació dels nuclis, també densifica el camp formenterer.

24 Els preus de l'habitatge, tot i que hi ha hagut algunes iniciatives autonòmiques com la Llei 5/2018, de 19 de juny, de l'habitatge de les Illes Balears, segueixen essent fixats per l'oferta, la qual cosa suposa pujada de preus especialment notable en territoris tan demandats i sobresaturats com Formentera. Segons el portal Idealista, a març de 2023, Formentera és el municipi més car d'Espanya amb una mitjana de 9.375 €/m<sup>2</sup> (<https://www.idealista.com/sala-de-prensa/informes-precio-vivienda/venta/baleares/baleares/formentera/>).

25 Les dades es poden consultar en aquest enllaç. Les dades de les altres illes són disponibles des de 1997.

Figura 9. La població resident i l'IPH de Formentera (2016-2021)



Font: elaborat a partir de <https://ibestat.caib.es/ibestat/inici> i <https://www.observatorideformentera.cat>.

On s'allotja aquesta població que l'estiu de 2017 fa superar en 15.000 persones la suma de la resident més les places turístiques?, hi ha diverses possibilitats: cases d'amics, rulots, bivacs, lloguer turístic no legalitzat i, especialment, visites d'un dia des d'Eivissa sense contractar allotjament<sup>26</sup>.

Aquesta situació de sobreesaturació estival de Formentera s'intenta frenar o simplement amortir amb diferents iniciatives impulsades des de l'illa. La segregació del Consell Insular, del d'Eivissa i Formentera (2007), ha donat noves eines d'intervenció que s'han manifestat en diferents iniciatives, algunes d'elles innovadores en el panorama balear. Aquestes iniciatives han afectat especialment a la gestió dels amarratges d'embarcacions i al control de l'afluència de cotxes i motocicletes des de fora de l'illa.

### La gestió dels amarratges d'embarcacions

Als ports esportius de l'illa, tots ubicats a l'interior del port de la Savina administrat per l'Estat a través de l'Autoritat Portuària, les tensions afloren a l'hora de renovar les concessions o autoritzacions. La marina de la dàrsena de llevant va acabar la concessió el 2018 –ho gestionava Formentera Mar des de 1993– i va ser adjudicada a DECOIN per dos anys i, des de 2021, a Puertos y Litorales Sostenibles, S. L., que oferí un milió d'euros anual de taxa.

La dàrsena de ponent, gestionada per Marina de Formentera des de 1984, va sortir a concurs i ho va guanyar (2022) Port Med Formentera, S. L. per gestionar-lo un any prorrogable fins a tres. El preu de sortida era de mig milió d'euros i l'oferta guanyadora n'ofereí dos i mig per tal de poder explotar els

<sup>26</sup> Segons una enquesta d'IBESTAT i INE, els excursionistes d'un dia sense allotjament de gener a juliol de 2022 han representat el 46 % dels visitants. <https://www.radioillaformentera.cat/el-46-de-visitants-de-formentera-fins-al-juliol-no-ha-dormit-a-l'illa/>.

amarratges i locals comercials. Això ha fet saltar les alarmes a les empreses que actualment treballen en aquest locals, en realitat es tracta d'empreses que fins ara pagaven lloguer a Marina de Formentera que "subconcessionava" els locals comercials i que ara es veuen venir que se'ls repercutirà el cànon ofert per Port Med a l'Autoritat Portuària.

En aquests dos casos aflora la discussió de sempre, per un costat, els plantejament conservadors (Marina de Formentera i Formentera Mar), que voldrien seguir amb l'actual estatus i "subconcessionant" altres empreses i, per l'altre, els plantejaments liberals (Port Med, DECOIN, Puertos y Litorales Sostenibles), que reivindiquen el lliure mercat i la solució a favor de qui posa més diners sobre la taula. Aquest plantejament considera l'increment del preu dels amarratge i del lloguer dels locals, implícit en les lògiques del lliure mercat, com un efecte colateral necessari, i l'elitització com un indicador de progrés. El fet que les petites embarcacions hagin d'anar a llocs més marginals no ho consideren el seu problema.

La irrupció dels ports esportius a l'interior de la Savina (1984 i 1993) va suposar l'arribada d'embarcacions de grans eslores i el progressiu desplaçaments de les embarcacions més modestes en un procés que, en altres ocasions, hem titllat de "gentrificació nàutica". Les petites eslores es van anar emplaçant a l'estany des Peix, el port natural més antic de l'illa, a tocar de la Savina (figura 10).

Figura 10. Les dues dàrsenes de la Savina gestionades per marines privades i l'estany des Peix gestionat per l'administració insular



Font: elaborat a partir de Google Earth.

A la llarga s'ha arribat a la sobresaturació també de l'estany des Peix en assolir, puntualment, la xifra de prop de 500 embarcacions fondejades. L'estany és inclòs dins del parc de les Salines d'Eivissa i Formentera i el Consell de Formentera ha aprovat (2022) el reglament a seguir per assignar els 285 llocs

d'amarratge que s'hi ha fixat com a màxim<sup>27</sup>, això suposa que més de 200 hauran de marxar de l'estany. La proposta és clarament protectora dels usuaris formenterers atès que, entre d'altres, per poder ser autoritzat a un dels 285 llocs que s'ordenen s'exigeix (art. 7.4) que siguin embarcacions que ja fondejaven a l'estany abans de l'aprovació del PORN del parc (2002), que siguin eslores de menys de 10 metres i que pertanyin a la llista 7a. Això darrer exclou els xàrters nàutics (llista 6a) que s'havien instal·lat gratuïtament a l'estany per no pagar als concessionaris de les dàrsenes de la Savina.

La gestió d'autoritacions de l'Autoritat Portuària al port de la Savina i la dels Consell de Formentera a l'estany des Peix representen dos models oposats per resoldre les tensions de sobresaturació nàutica. El primer s'inclina per les millors ofertes econòmiques, amb una implícita conseqüència en pujada de preus, mentre que el segon protegeix les petites eslores ja vinculades a l'estany i n'exclou nous usuaris i embarcacions explotades amb fins comercials.

Les assignatures pendents pel que fa a temes marítics és l'establiment de freqüències de connexions regulars i la limitació de les excursions d'un dia des d'Eivissa. Ambdues qüestions afecten decisions de ports d'interès general gestionats per l'Autoritat Portuària de l'Estat, atès que el Govern de les Illes Balears, competent en transports interinsulars, invoca la llibertat d'empresa i directives europees per no entrar directament en aquests temes. En el primer es reclamen horaris i freqüències pensats més cap als residents de Formentera que cap a la demanda des d'Eivissa, que és el que imposen les navilieres atenyent als seus interessos comercials. En el cas de les excursions d'un dia (46 % dels visitants segons les darreres dades) es voldria minorar la pressió puntual que suposen sobre la sobresaturada Formentera estival.

### La gestió del flux de vehicles i l'explotació dels quiosquets de platja

L'aprovació de la Llei 7/2019, de 8 de febrer, per a la sostenibilitat mediambiental i econòmica de l'illa de Formentera<sup>28</sup> ha suposat un important canvi en les estratègies de control d'affluències respecte a les polítiques que es venien practicant a les illes Balears<sup>29</sup>. Entre d'altres mesures, aquesta disposició faculta el Consell de Formentera per establir límits en el número màxim de vehicles que poden accedir a l'illa en temporada alta. Per a l'any 2022, del 15 de juny al 15 de setembre, el límits s'han fixat en uns 10.000 vehicles en circulació<sup>30</sup>, excloents quads i caravanes, més els no sotmesos a regulació. Només aquests són els que podran circular pels 40 km de la xarxa viària de l'illa. Això suposa una reducció del 12 % respecte al primer any d'aplicació de la norma (2019). A més, s'estableix que els no balears hauran d'abonar 3 €/turisme/dia amb un import mínim de 15 € i 1,5 €/moto/dia amb un import mínim de 7,5 €. La mesura es gestiona a partir de webs obertes expressament per al desenvolupament de la llei 7/2019<sup>31</sup>.

27 La regulació establert pel Consell Insular es pot consultar al següent enllaç.

28 La disposició es pot consultar a aquest enllaç.

29 Alguns antecedents es poden rastrejar en la limitació dels accessos terrestres a les cales de Menorca o a alguns indrets de Mallorca com el cap de Formentor o el caló des Moro.

30 Es pot consulta al següent enllaç.

31 Especialment [www.formentera.eco](http://www.formentera.eco) i [www.ovac.conselldeformentera.cat](http://www.ovac.conselldeformentera.cat). Pel seguiment de la disposició s'ha obert la pàgina <https://www.observatorideformentera.cat>.

A l'espera de veure els resultats de la disposició en anys postpandèmics, sembla que Menorca vol seguir el mateix camí<sup>32</sup>.

L'altre front terrestre de la sobresaturada Formentera estival han estat (2022) les autoritzacions dels quiosquets que ofereixen els seus serveis a les platges de les cristal·lines aigües de l'illa. Aquestes instal·lacions de temporada venien explotant-se pels mateixos empresaris fins a les restriccions de la pandèmia. L'any 2021 el Consell de Formentera va convocar un concurs per a contractar l'explotació dels serveis de temporada, entre ells els rendibles quiosquets de platja, per 6 anys (2022-2027). La convocatòria es va fer un cop haver renunciat a l'explotació directa per part del mateix Consell per suposada insuficiència de mitjans humans i materials. El concurs esmentat establia que el pes de l'oferta econòmica seria del 35 %. El cas més cridaner va ser el de Cala Saona, que va oferir 170.000 € anuals quan a les bases del concurs sortia per un mínim de 20.000.

El resultat va ser que tots els guanyadors dels concursos eren noves empreses (de propietaris mallorquins, eivissencs i italians) que fins aleshores no havien explotat cap dels quiosquets. Això ha generat protestes i divisió en l'equip de govern, fins al punt que es va decidir ajornar un any els canvis d'empresa explotadora.

En totes aquestes discussions a l'hora de decidir com gestionar les grans expectatives de negoci que es donen a Formentera afluïren, com dèiem, els dos plantejaments clàssics, el conservador dels concessionaris que gestionen els ports esportius o els quiosquets de platja i el liberal dels que aspiren a reemplaçar-los i que, en valorar especialment les ofertes econòmiques, solen guanyar els concursos. Sense voler generalitzar, dirien que els primers són els plantejaments més formenteristes incloent-hi partits conservadors i nacionalistes i els segons sovint són les inclinacions de caire liberal d'algun partit progressista. Però a Formentera, com exemple bastant nou en el context balear, s'han implementat també alternatives gestionades per l'administració com la regulació dels 285 llocs d'amarratge de l'estany des Peix (cobrant la corresponent taxa anual) i la fixació del número màxim de vehicles que poden estar en circulació a l'illa en temporada alta (cobrant la corresponent taxa diària). Per tant, a més de fórmules conservadores o liberals, també s'han implementat polítiques d'enfocament més social. En aquests casos la novetat arriba a les Balears "des del sud", com les dessaladores o les pasteres.

#### DINÀMIQUES REGIONALS I GLOBALES DE LA SINGULAR FORMENTERA

Tot i la doble insularitat de Formentera, l'illa no defuig de les dinàmiques geohistòriques regionals de les illes Balears ni, molt menys, de les més globals. Hi ha exemples on s'hi veuen reflectits tots els episodis que han transformat les Balears des del segle XIX i, per altra banda, la seva proximitat i vinculació amb Eivissa insereix l'illa en contextos força globals.

El vector regional-balear és palès a les transformacions de Can Marroig<sup>33</sup>, una finca de 150 hectàrees on actualment hi ha un dels dos centres d'interpretació del Parc Natural de les Salines d'Eivissa i

32 <http://www.biosferamenorca.org/Contingut.aspx?IdPub=8705>.

33 Tota la informació referida a Can Marroig prové del magnífic treball de Serra i Yern (2005).

Formentera<sup>34</sup>. Situada a l'extrem NW de l'illa, molt a prop de l'estany des Peix, els canvis i els projectes que han afectat aquesta finca exemplifiquen, paradigmàticament, els més recents de la geohistòria de les illes Balears. Repassem telegràficament el que ha passat a la finca.

Al segle XVIII Can Marroig era propietat de l'església d'Eivissa, en concret del seminari, i l'any 1855 es va desamortitzar a favor d'un primer inversor-especulador mallorquí vàries vegades processat i embargat.

L'any 1874 es fa amb la propietat la nissaga mallorquina Marroig, que, prèviament, s'havia fet amb una de les dues salines de l'estany Pudent de Formentera (les salines d'en Marroig) i tenia participació en la salinera eivissenca. El primer Marroig era un republicà liberal que va ser alcalde de Palma durant la primera república. La finca es va dedicar a conreus comercials com la vinya i la seva explotació no responia al model pitiús d'autàrquics pagesos-propietaris, a Can Marroig es signaven contractes d'acord a l'emergent economia capitalista.

El declivi de l'agricultura comercial va redreçar l'estratègia de l'explotació cap a l'obertura del primer establiment hoteler de l'illa (1933), el ja esmentat hotel IFA. La iniciativa l'impulsà un dels administradors de la finca, casat amb la vídua del segon dels Marroig, i va durar fins a l'aixecament feixista de 1936. Les hipoteques vinculades a la propietat la van fer entrar en fallida.

L'any 1940 es subhasta Can Marroig i un navilier eivissenc es fa amb la propietat però aviat també fa fallida i el Banc de Crèdit Balears passa a controlar-la.

L'any 1960 el navilier eivissenc es recupera i, amb altres socis, constitueix l'empresa Torre Gavina, S. A. que, el 1966, es torna a fer amb Can Marroig.

El declivi navilier del propietari eivissenc de Can Marroig fa que, Torre Gavina, S. A. i Formentera, S. A. (que s'havia fet amb l'estany des Peix i la zona costanera de l'estany el 1959) passin a ser controlades progressivament pel grup Matutes, a través de l'empresa CUPIMAR, a principis de la dècada del 1980.

L'any 1984 el grup Matutes llança un projecte d'urbanització de Can Marroig amb port esportiu a l'estany des Peix; el projecte va ser molt contestat a Formentera.

L'any 1987 el grup Matutes ven les empreses i les seves propietats a capital italià (Renta Immobiliària, S. A.), que tampoc pot dur a terme el projecte i que rep la major manifestació en contra (1988) que es recorda a l'illa.

L'any 1998 Renta Immobiliària ven la propietat al Govern de les Illes Balears. La venda es fa amb fons aportats per la UE, que exigeix la preservació dels valors ambientals i paisatgístics de les propietats adquirides. Això el mateix any que l'estany des Peix és incorporat definitivament al domini públic marítim-terrestre per aplicació de la legislació de costes.

L'any 2001 la zona és inclosa en el Parc Natural de les Salines d'Eivissa i Formentera i el 2002 se n'aprova el corresponent PORN.

Can Marroig exemplifica tots els episodis econòmics i territorial que han viscut les Balears des del segle XIX, sovint impulsades per iniciatives foranes com les mallorquines dels Marroig, les eivissenques dels Matures o les institucionals. Al desenllaç del procés hi ha estat clau la societat formenterera

---

34 A Eivissa el centre d'interpretació i recepció de visitants és situat a la Casa Rectoral de Sant Francesc de s'Estany.

desembocant en la inclusió de la zona al parc natural. Un parc que, ara mateix, tant és reclam de la criticada sobresaturació com eina per contenir-la.

Més enllà de les dinàmiques regionals més properes, un potent segon vector activa les influències més globals que conceben Formentera com a complement d'Eivissa. Els moviments diaris dels Freus en temporada alta i els intents de contenir la sobresaturació són la clara manifestació de la tensió bifront de l'illa, el que fa que

Formentera sea vista como un producto distinto a Ibiza, pero a la vez complementario, o como una Ibiza de antaño. Es una oferta complementaria de “día y noche”, con las playas de Formentera durante el día y las fiestas de Ibiza durante la noche. Esta complementariedad puede verse en el migrar diario de muchos yates entre ambas islas (Ramon, 2017, p. 555).

Eivissa ofereix discoteques, festes i turisme nocturn, Formentera paisatge, mar i platges<sup>35</sup>. La reivindicació més formenterista es manifesta quan s'aconsegueix aturar la urbanització de Can Marroig i el port esportiu de l'estany des Peix, quan es prohibeixen els *beach clubs*, els quads i les autocaravanes del 15 de juny al 15 de setembre o quan es posa límits i taxa als vehicles que vulguin arribar a l'illa entre aquestes dates. Per tant, complement d'Eivissa però amb forta reivindicació insularista.

## DISCUSSIÓ I CONCLUSIONS

L'alta densitat humana de Formentera en temporada alta ha impulsat diferents polítiques que aspiren a transitar del sobreturisme al subturisme, de l'*overtourism* a l'*undertourism*. Tanmateix, l'absència d'aeroport i la condició mediterrània de l'illa han fet que les opcions per desestacionalitzar-la no vagin més enllà de les declaracions programàtiques atès que tant l'oferta com la demanda segueixen molt concentrades a l'estiu i a l'entorn de la nàutica i les seves platges. Però les estratègies que s'han pogut observar per conduir l'illa cap a la descongestió estival i transitar cap a densitats menors no comparteixen sempre el mateix escenari com a referent a assolir.

La situació és ben coneguda pel que fa a diferents indicadors; segons alguns portals immobiliaris Formentera, ja és el municipi més car d'Espanya i el metre quadrat ha arribat als 9.375 € (març 2023 segons idealista.com) o als 9.993 € (segons el darrer informe anuals de pisos.com). Aquests preus tripliquen la mitjana balear (3.794 €/m<sup>2</sup>).

Si en comptes de l'immobiliari observem els preus de la nàutica, la situació és, potser, encara més radical. Les dues marines privades que gestionen la nàutica recreativa a l'interior del port de la Savina, per l'estiu de 2023, posen preus per a l'amarratge de 5,5 i 6,5 €/m<sup>2</sup>/dia. Calculant una mitjana de 6 €/m<sup>2</sup>/dia això suposa una facturació de 180 €/m<sup>2</sup>/mes quan el preu mitjà del lloguer a les Balears es situa entre els 11 i els 14 €/m<sup>2</sup>/mes segons l'època de l'any i a les zones més cares d'Eivissa va sobre els 19. Els 3,5 milions d'euros anuals que paguen les dues marines a l'Estat per explotar els seus ports esportius es repercuteixen, òbviament, als usuaris.

<sup>35</sup> Els visitants de l'illa diuen (2021) que el principal motiu per visitar-la, en un 95 %, son les seves platges. <https://www.observatorideformentera.cat/visions/visio-turisme/barometre-turistic-formentera/>.



Malgrat tot l'esforç per reconduir el model, les inèrcies globals més elitistes es palesen en la forta presència de famosos banyant-se a les platges de l'illa i consumint als seus quiosquets, que, indiscutiblement, fan pujar els preus lliures de mercat. L'èxit no és gratis i les campanyes de promoció invocant el darrer paradís del Mediterrani encareixen i elititzen l'illa, convertint-la en la més cara de les Balears i una de les més cares de la Mediterrània. És el preu de l'èxit que també genera distopia, l'altra cara del mite Formentera.

Les polítiques que s'implementen per reconduir la situació no apunten, com assenyalàvem, en la mateixa direcció. N'hi ha que volen desdensificar apujant preus, gentrificant podríem dir, és el cas de les marines o dels quiosquets de platja que en guanyar les respectives subhastes i apujar preus per tancar el pla de negoci, desplaçaran i/o exclouran usuaris i clients de menor poder adquisitiu. Altres polítiques, tanmateix, apunten en una altra direcció, és el cas de la restricció (i taxa) a l'accés rodat provinent de fora de l'illa, l'exclusió del lloguer d'embarcacions a l'estany des Peix o el requisit d'antiguitat per poder-hi amarrar o fondejar. Dues polítiques per un espai singular que responen a estratègies i plantejaments diferents: mercat lliure reivindicat pels inversionistes o *numerus clausus* proposats des de les propostes més insularistes.

#### AGRAÏMENTS I FONTS DE FINANÇAMENT

Aquest article és la redacció de la conferència pronunciada per l'autor al Consell de Formentera dia 28/05/2022 amb motiu de la celebració del 25è aniversari de la seu de la Universitat de les Illes Balears a Eivissa i Formentera. S'ha finançat amb els projectes del Govern de les Illes Balears "Cap a un habitatge emancipador. Anàlisi de l'opressió de classe i gènere a través de la financiarització de l'habitatge a les Illes Balears" (RD2018/07) i "Gentrificacions financiaritzades i desigualtats urbanes postpandèmia" (PDR2020/82).

#### REFERÈNCIES

- Alarco, C. (1981). *Cultura y personalidad en Ibiza*. Madrid: Editora Nacional.
- Arnaud-Haond, S., Duarte, C., Diaz-Almela, E., Marbà, N., & Sintès, T. (2012). Implications of Extreme Life Span in Clonal Organisms: Millenary Clones in Meadows of the Threatened Seagrass *Posidonia oceanica*. *PLoS ONE*, 7. <https://doi.org/10.1371/journal.pone.0030454>
- Barceló, B. (1968). Islas Baleares. A Terán, M. de & Solé Sabarís, L. *Geografía Regional de España* (pp. 302-331). Barcelona: Ariel.
- Bayart, P. (2015). Hippies, peluts i turistes disconformes a Formentera. *Eivissa*, 58, 35-45. <https://raco.cat/index.php/Eivissa/article/view/304302>
- Bayona, M., Castelló, M., Colomar, J. L., Estarellas, A., Forteza, V., & Valverde, N. (2018). Avaluació del trànsit d'embarcacions a la zona d'es Freus, dins l'àmbit del parc natural de ses Salines d'Eivissa i Formentera (Illes Balears). A Pons et al. (ed.). *VII Jornades de Medi Ambient de les Illes Balears* (pp. 492-495). Palma: Universitat de les Illes Balears.

- Bisson, J. (1978). Structures agraires et habitat rural aux Pitiüses (Eivissa, Formentera). *Revista Catalana de Geografia*, 1-2, 211-222. <https://raco.cat/index.php/RCCG/article/view/203742>
- Borthen, L. ([1967], 2010). *El camí de Sant Vicent*. Eivissa: Barbary Press.
- Brotons, M. M. (2022). De More a Amnesia, la Ibiza de Barbet Schroeder. *Espejo de Monografías de Comunicación Social*, 6, 175-193. <https://doi.org/10.52495/c6.emcs.6.p88>
- Butler, R. W. (1980). The concept of a tourist area cycle of evolution: implications for management of resources. *The Canadian Geographer*, 24(1), 5-12.
- Butler, R. W. (2019). Tourism carrying capacity research: a perspective article. *Tourism Review*, 75(1), 207-211.
- Cardona, J. (1995). Formentera, 300 anys. *Eivissa*, 27, 18-24. <https://raco.cat/index.php/Eivissa/article/view/114127>
- Cerdà, J. & Rodríguez, R. (1999). *La repressió franquista del moviment hippy a Formentera*. Eivissa: Edicions Res Publica.
- Costa, M., Cuerda, J., & Rosselló, V. M<sup>a</sup> (1985). Formentera i els estanys. Panorama geocollògic des del quaternari. *Cuadernos de Geografía*, 37, 75-96.
- Cruz, J. R. de la (1972). Formentera: cinco sociedades en una. *Eivissa*, 29-30. <https://raco.cat/index.php/Eivissa/article/view/112372>
- Canals, M. & Ballesteros, E. (1997). Production of carbonate particles by phytobenthic communities on the Mallorca-Menorca shelf, northwestern Mediterranean Sea. *Deep-Sea Research Part II: Topical Studies in Oceanography*, 44, 611-629. [https://doi.org/10.1016/S0967-0645\(96\)00095-1](https://doi.org/10.1016/S0967-0645(96)00095-1)
- Ferrer, A. (2012). Alqueria, rafal o altres possessions a Eivissa: una visió general, segles XIII-XX. A Morey, A. i Jover, G. (ed. lit.). *Les possessions mallorquines: passat i present* (pp. 110-126). Palma: Documenta Balear.
- García, C., Ginard-Bujosa, A., & Petrus, J. M. (2021). Interés geoestratégico de las Islas Baleares y actividades de reconocimiento aéreo de la Royal Air Force (1941-1944). *Investigaciones Geográficas*, 75, 187-202. <https://doi.org/10.14198/INGEO.17692>
- García, F. (2017). Tres décadas de cambios en el turismo mundial: el impacto de la globalización en los flujos turísticos. *Boletín de la Asociación de Geógrafos Españoles*, 75. <https://doi.org/10.21138/bage.2495>
- Getz, D. (1983). Capacity to absorb tourism: concepts and implications for strategic planning. *Annals of Tourism Research*, 10(29-2), 239-263.
- Hall, C. M. (2009). Degrowing tourism: D'ecroissance, sustainable consumption and steady-state tourism. *Journal of Sustainable Tourism*, 20(1), 46-61.
- Homar, B. (2004). Varadors de Formentera. A *Les Illes Balears. Descrites per la paraula i la imatge*. Palma: J. J. de Olañeta.
- Moyà, E. (2021). Literatura, colonialitat i fantasia illenca. Janet Frame i la recreació romàntica d'Eivissa. A Vives, A. & Vicens, F. *Cultura turística i indentitats múltiples a les Illes Balears* (pp. 26-49). València: Afers.

- Navalón-García, R. (2020). La paradoja del *overtourism* y *undertourism* en un mismo destino: el caso de Nueva Tabarca (Alicante, España). A *Sostenibilidad Turística: overtourism vs undertourism* (pp. 553-565). Palma: Societat d'Història Natural de les Balears.
- Nel-lo, O. (coord.) (2013). *Bases per la gestió del territori a l'illa de Formentera. 8 Propostes i 36 projectes*. Màster Oficial en Estudis Territorials i de la Població. Departament de Geografia, Universitat Autònoma de Barcelona. <https://ddd.uab.cat/record/118756>
- Peltier, D. (2019). Travel Megatrends 2019: Undertourism Is the New Overtourism. *SKIFT*. 15/3/2020. <https://skift.com/2019/02/05/travel-megatrends-2019-undertourism-is-the-new-overtourism/>
- Pons, G. X., Blanco-Romero, A., Navalón-García, R., Troitiño-Torrallba, L., & Blázquez-Salom, M. (eds.) (2020). *Sostenibilidad Turística: overtourism vs undertourism*. Palma: Societat d'Història Natural de les Balears.
- Prats, V. (2009). Evolución del poblamiento disperso en Formentera entre 1956 y 2002. *Ciudad y Territorio Estudios Territoriales*, 41(160), 303-327. <https://recyt.fecyt.es/index.php/CyTET/article/view/75927>
- Ramon, J. (2017). Peculiaridades del turismo de Formentera. *International Journal of Scientific Management and Tourism*, 3(1), 555-578.
- Rodríguez-Perea, A., Servera, J., & Martín, J. A. (2000). *Alternatives a la dependència de les platges de les Balears de la regeneració artificial continuada: Informe Metadona*. Palma: Edicions UIB.
- Rullan, O., Manchado, J., & Marcús, A. (1998). La captación del gradiente residencial en suelo rústico. Una propuesta metodológica ensayada en las Islas Baleares. *Ciudad y Territorio. Estudios Territoriales*, 115, 124-144. <https://recyt.fecyt.es/index.php/CyTET/article/view/84466>
- San Félix, M. (2006). Formentera. Medi natural. Medi marí. A *Formentera* (pp. 29-59). Bilbao: Consell Insular d'Eivissa i Formentera / Obra Cultural Balear de Formentera. <http://www.eeif.es/veus/Formentera.-Medi-natural-mari/>
- Serra, J. & Yern, A. (2005). *Can Marroig: mite i realitat*. Eivissa: Editorial Mediterrània.
- Sureda, P., Camarós, E., Cueto, M., Teira, L. C., Álvarez-Fernández, E., & López-Dóriga, I. (2017). El poblado naviforme de Cap de Barbaria II (Formentera, Islas Baleares). Nuevos datos sobre su cronología y secuencia de ocupación. *Trabajos de Prehistoria*, 74(2), 319-334. <https://doi.org/10.3989/tp.2017.12197>
- Tugores, F. (2021). La formació del mite del sud. El patrimoni cultural de Formentera a través de la literatura de viatges (1800-1936). A Vives, A. & Vicens, F. *Cultura turística i indentitats múltiples a les Illes Balears* (pp. 51-75). València: Afers.
- Tutor, A. (2015). La creación del imaginario. Un ejemplo: Formentera. *Treballs de la Societat Catalana de Geografia*, 79, 99-122. <https://raco.cat/index.php/TreballsSCGeografia/article/view/88931>
- Vaquer-Sunyer, R., Barrientos, N., Conselleria de Medi Ambient del Govern de les Illes Balears, & Marbà, N. (2021). Posidonia oceanica. A Vaquer-Sunyer, R. & Barrientos, N. (ed.). *Informe Mar Balear 2021*. <https://informemarbalear.org/ca/habitats-protégits/imb-posidonia-oceanica-cat.pdf>
- Vargas, J. ([1787], 1983). *Descripciones de las islas Pithiusas y Baleares*. Madrid: Imprenta de la viuda de Ibarra, Hijos y Compañía.

- Vilà, J. ([1950], 2001). Formentera. Estudio de Geografía Humana. *Territoris*, 3, 65-116. [https://ibdigital.uib.es/greenstone/library/collection/territoris/document/Territoris\\_2001v03p065](https://ibdigital.uib.es/greenstone/library/collection/territoris/document/Territoris_2001v03p065)
- Vilà, J. ([1985], 2001). Pròleg a Formentera. *Estudi de Geografia Humana. Territoris*, 3, 315-320.
- Vives-Miró, S. & Rullan, O. (2020). La urbanización de la pobreza: de la acumulación originaria a la crisis habitacional en Ibiza. *Boletín de la Asociación de Geógrafos Españoles*, 87. <https://doi.org/10.21138/bage.2991>

Cómo citar este artículo:

Rullan, O. (2023). Formentera, insularitat hivernal i sobresaturació estival. *Cuadernos de Geografía*, 110, 159-186. <https://doi.org/10.7203/CGUV.110.25254>



Esta obra está bajo una licencia de Creative Commons Reconocimiento-NoComercial-SinObraDerivada 4.0 Internacional.