

**desigualtats socials, pobreses i alfabetitzacions permanents**



Quaderns d'Educació Contínua

**desigualtats socials, pobreses i alfabetitzacions permanents**



### Editors

Iolanda Corella Llopis  
i pep aparicio guadas

### Consell de direcció i coordinació

Tere Vila, Encarna Such Cardona, Juanma Sanchis Marqués, M. Nieves Roselló, María José Picher, Carlos Pallarés, Rosa Navarro, Pascual Múrcia Ortiz, Dolors Monferrer Ferrando, Rosa M. González Conca, Goio Fidel Sarmiento, Manuela Fuentes Martínez, Lorena Ordinaña Pérez, Marta Malet Carol, Mila Grau Alepuz, Loles Martínez Cebrián, María Gabarda Riofrío, Francisca Borox López, Isabel Aparicio Guadas

### Consell de redacció i assessorament

Antonia de Vita (UNIVR), Dolors Vinyoles (Escola de la Dona-Diputació de Barcelona), Inma Vilatersana, Jordi Vallespir (UIB), Antoni Tort (UVIC), Joan M. Senent (UV), Francesca Salvà (UIB), Manuel Rodríguez (UV), José Ignacio Rivas (UMA), Piergiorgio Reggio (UNICATT), Cruz Prado (ULASALLE), Anna Maria Piussi (UNIVR), Agustí Pascual (UV), Isabel Redaño Francés

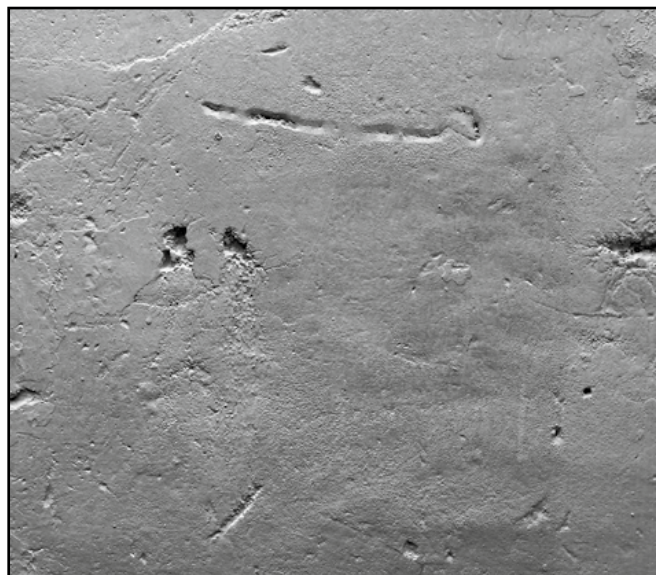
(IPF), Sebas Parra (UdG), Josep M<sup>a</sup> Navarro i Cantero (LFCOOP), Peter Mayo (UM), Vicent Mas (UA), Ángel Marzo (UB), Manel Martí Puig (UJI), Fernando Marhuenda (UV), Fernando López Palma (UB), Licinio C. Lima (UMINHO), Colin Lankshear (JCU), Michele Knobel † (MSU), Francese Hernández Dobon (UV), Francisco Gutiérrez † (ULASALLE), Anna Gómez (UVIC), Paula Guimarães (UL), Rosa M. Falgás (ACEFIR), Pep Lluís Grau, Gloria Díaz (UB), Joan Colomer (UdG), José Clovis Azevedo (Centro Universitário Metodista IPA), Rafa Castelló (UV), Isabel Carrillo (UVIC), Marián Aleson Carbonell (UA), Xavier Besalú (UdG), Antonio Benedito (UV), José Beltrán Llavador (UV), Clara Arbiol González (UV), Vicent Aparicio (UV), Marina Aparicio Barberán (IPF), Consol Aguilar (UJI), David Abril (UIB), Loris Viviani (IPF), Mariola Aparicio Cortés (EOI Xàtiva), Mercè Morey (UIB), Diego Morollón (IPF), José R. Belda Medina (UA).

**Correcció i traducció**  
Joaquín Martínez Ortiz

**Disseny i maquetació**  
gap

## Quaderns d'Educació Contínua 47

Estiu 2022 • 18 €



**Quaderns d'Educació Contínua. Nova etapa**  
**Redacció, secretaria i administració:**  
C/. Sant Agustí, 7 • 46800 Xàtiva  
tarepa.pv@gmail.com

ISSN: 1575-9016  
ISSN: 2605-1796 (digital)  
Dipòsit legal: V-5125-2000

Revista indexada en GeoDatos: Indexador de Geografia e Ciências Sociais  
<http://www.dge.uem.br>

( Quaderns d'Educació Contínua  
no es fa responsable de les opinions  
dels col·laboradors de la revista. )



**Títol: monochrome (blanc)**

**Autor: GAP**

**Tècnica: fotografia digital**

**Dimensions: 210x210 mm**

**Any: 2022**

IPF: Institut Paulo Freire • UV: Universitat de València • UdG: Universitat de Girona • UVIC: Universitat de Vic • UJI: Universitat Jaume I de Castelló • UA: Universitat d'Alacant • ACEFIR: Associació Catalana per l'Educació, la Formació i la Recerca/Associació Europea d'Educació d'Adults • UB: Universitat de Barcelona • FDC: Desenvolupament Comunitari • UIB: Universitat de les Illes Balears • UM: Universitat de Malta • UMINHO: Universitat del Minyo • UNIVR: Universitat de Verona • ULASALLE: Universidad de La Salle • UNICATT: Universitat Catòlica de Milà • UMA: Universitat de Màlaga • UL: Universitat de Lisboa • JCU: James Cook University • MSU: Montclair State University • LFCOOP: La Fàbrica Cooperativa

**carpeta**

Mercats educatius i desigualtats a l'estat espanyol: estat de la qüestió i futures línies de recerca

*Marcel Pagès, Lluís Parcerisa, Andreu Termes • 5*

Els avanços de les dones de l'ètnia Khmer Krom a través dels estudis superiors i de l'aprenentatge al llarg de la vida

*Julia Haba Osca • 22*

Diners i persones pobres

*Josefa Fombuena-Valero • 32*

Desigualtats socials, pobreses i alfabetitzacions permanents

*Piergiorgio Reggio • 41*

**contínua**

Freire i Simondon, l'inèdit viable. Alfabetitzar en la manera d'existència dels objectes tècnics

*Ana Ma. Valle, Marco A. Jiménez • 51*

**persones, territoris i experiències**

El barri de la Coma. Educació de Persones Adultes

*Carolina Zamora Real, Pascual Murcia Ortiz i Dolors Monferrer Ferrando • 67*

Reflexions i indagacions sobre el voluntariat, l'alfabetització i alguna cosa més que rebost

*Agustí Pascual Cabo • 81*

El model de les Escoles de Segona Oportunitat enfront de l'abandonament educatiu. Itineraris per a la revinculació educativa i la inserció laboral

*Ignacio Martínez Morales, Daniel Gabaldón Estevan y Juan García-Rubio • 95*

Els desafiaments de l'educació al Brasil, enfront de les desigualtats socials, pobresa i falta d'inversió

*Mariângela Bairros i Patrícia Marchand • 107*

Famílies digitals al CEPA: competència digital i ciutadana en clau europea

*Magdalena Balle Garcia • 116*

**investigació**

Pobresa: conceptes i indicadors. El cas valencià

*Rafael Castelló-Cogollos • 123*

**arxiu**

**dialògica**

Joan Fuster i la didàctica de la llengua

*Margarida Castellano Sanz • 145*

**llibres**

Escuelas y pobreza: entre el desasosiego y la obstinación

*Patricia Redondo y Antonio Guerrero Serón • 148*

**fotografia • 152**

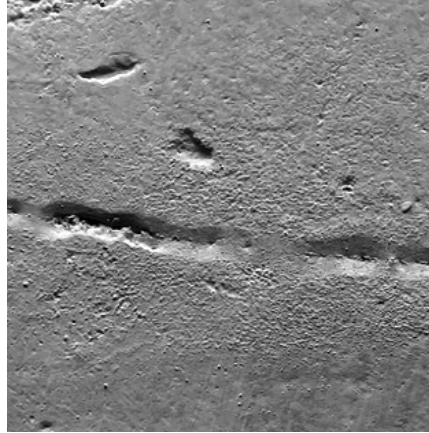
*Com participar*

**Quaderns d'Educació Contínua?**

Les pàgines de la nostra revista estan obertes a tot tipus de col·laboracions relacionades amb l'Educació i la Formació de les Persones Adultes. El nostre interès és oferir la publicació a tots aquells que desitgen col·laborar en ella exposant els seus coneixements, les seues reflexions i experiències analitzades. Així com també a les persones i institucions que desitgen difondre a través dels Quaderns d'Educació Contínua les seues iniciatives i activitats dins d'aquest àmbit.

Les col·laboracions han de requerir les següents condicions bàsiques:

- L'extensió dels treballs serà de 10 pàgines en format DIN A-4, a doble espai, amb un títol que sintetitze el seu contingut. És convenient d'intercalar apartats que divideixquen i ordenen les diferents parts de l'exposició.
- S'enviarà dues còpies del treball acompanyades d'una versió d'aquest en suport informàtic, preferentment en Winword. S'aconsella, si el tema ho permet, incloure gràfics, quadres sinòptics, etc., que il·lustren i completen el contingut del text.
- Com és natural la revista podrà realitzar una «correcció d'estil» sobre el text original, que en cap dels casos alterarà els conceptes ni l'enfocament adoptats per l'autor.
- Notícies i dades per a ser incloses en les pàgines informatives de la revista, sobre congressos, jornades, convenis, acords, programes, plans, iniciatives, projectes; cursos, conferències, debats, premis i concursos; publicacions de llibres, revistes, manuals, etc.
- Ha d'incloure sempre la font responsable i les notes de referència on el lector pugui requerir major informació.



## El barri de la Coma. Educació de Persones Adultes

*Carolina Zamora Real, Pascual Murcia Ortiz i Dolores Monferrer Ferrando*



*“El maquinisme, que crea abundància, ens deixa en la necessitat.  
El nostre coneixement ens ha fet cínic, la intel·ligència, durs i secs.  
Pensem massa i sentim poc.”*

El Gran Dictador. *CHARLES CHAPLIN, 1940*

### **1. Contextualització de la pobresa.**

La pobresa ha estat i és estructural en la societat, sempre ha existit un nombre considerable de persones en aquest llindar. Abans de la crisi del 2008 tots els informes (Càritas, Intermón...) situen aquesta xifra en uns 8 milions de persones. Però amb la crisi i les polítiques d'austeritat la xifra va arribar a rondar els 10,5 milions de persones; en 2019 va baixar a uns 9,7 milions de persones i actualment, amb la pandèmia, es calcula que ha tornat a pujar a aproximadament 10 milions. Aquestes fluctuacions en l'augment i disminució del nombre de pobres són conjunturals, la pobresa és una constant unida al sistema socioeconòmic imperant en la nostra societat.

Aquesta pobresa estructural i al llarg de la història, ha generat en nosaltres una acceptació normalitzada de la seva existència i, com a conseqüència, una normalització en el nostre imaginari tant personal com col·lectiu. A qui li estranya que hi hagen pobres? Tothom, de forma normalit-

zada, comenta: sempre hi ha hagut i sempre hi haurà. Al món sempre hi ha hagut rics i pobres.

És des d'ací, des d'aquesta normalització, que la seva eradicació no és una cosa que es considere central ni fonamental a la nostra societat. A més, si a aquest fet li afegim que vivim en una societat capitalista desenvolupada, la pobresa es trasllada a una responsabilitat personal i, pel mateix, se'ls culpabilitza per no “esforçar-se” i no com la conseqüència d'un factor estructural existent en una societat bàsicament injusta, on no tots sortim del mateix punt de partida.

Aquesta idea, molt assentada en aquesta societat capitalista, que resumidament es trasllada a la afirmació de que “el que és pobre és perquè ell o ella vol”, és una de les raons per la qual hi ha tanta indiferència social i política, front les poblacions que pateixen desigualtats i discriminacions.

La nostra societat segueix dividida en classes socials, vivim separats en barris rics i barris pobres, no som hindús i creiem en les castes, però funcionem com si existiren: minories ètniques com gitanos, àrabs, africans, llatinoamericans... es troben organitzats i classificats territorialment, “dis-me on vius i et diré qui ets”.

I ningú vol ser pobre, ni viure amb els pobres, ni estar prop de la pobresa, tot això significa estar en contacte amb persones que afronten vides dures, difícils i d'un gran sofriment. Potser açò justifica, en part, la dificultat de conceptualitzar aquesta realitat, per a assumir-la i canviar-la. Li ho hem deixat a les esglésies, a les ONGS, etc. No és una qüestió central a la nostra societat. Només de tant en tant apareixen estudis, poc oficials, d'entitats socials, que van mostrant estadístiques, percentatges i pujades i baixades en nivells de pobresa. Però aquestes no tenen massa importància, es queden en titulars de premsa, no són un lobby, els pobres no fan pressió, no premesen al poder i, per tant, pateixen fortament el poder per damunt d'ells.

A més, últimament i en paral·lel a aquesta realitat, apareix la pobresa com arma llançívola en la lluita política partidista i electoral, amb l'única lògica de danyar a l'adversari polític, sense plantejar cap solució per a la seva disminució o eradicació. Encara que el plantejament dominant i continu socialment és la invisibilitat de la mateixa.

Recordem, en relació a aquestes línies, el terme d'aporofòbia, proposat per la filòsofa Adela Cortina i definit com “el rebuig o l'odi al pobre”, enunciat en els anys 90 i que no va ser assumit per la Reial Acadèmia Espanyola fins a setembre de 2017. Però actualment continua sent una paraula poc utilitzada, ocultada, en contradicció a la potència de com es viu i es sent el fenomen de l'empobriment.

Aquesta mena de sentir l'aversion a la pobresa i als pobres, es manifesta de manera personal i social a través de fenòmens com la xenofòbia o la falta d'empatia social. El que ens molesta, ens fa por o ens rivalitza amb aquest sentiment de negativitat humana són els pobres d'aquí o els nouvinguts per motius econòmics d'altres zones del

món. Però no podem obviar què hi ha darrere de la paraula pobresa: persones, homes, dones i nens/es que pateixen, que sofreixen. Quan parlem de pobresa parlem de la impossibilitat de poder portar vides dignes, vides on el mínim per a una vida decent, a la qual tots tenim dret, estigui garantit.

Aquestes conseqüències són personals i socials, però la societat no admet com a responsabilitat seva. Ara bé: i les institucions? No és la seua labor crear societats justes? Aquestes creen mecanismes per a intentar pal·liar la gravetat d'aquestes situacions. Un d'ells és l'Ingrés Mínim Vital i a la Comunitat Valenciana la Renda Valenciana d'Inclusió.

No és només l'absència de béns materials, encara que sigui un dels determinants més significatius de la pobresa, hi ha moltes altres mancances que a la llarga es van generant. En aquestes famílies i entorns, naixen cercles viciosos que aguditzen les interrelacions que caracteritzen aquestes realitats i territoris: des de la falta de béns materials bàsics, de treball, de diners per a poder viure, d'accés al maneig d'informació que el pot ajudar a sortir d'aquesta situació, al coneixement i valoració dels recursos disponibles, falta d'educació i formació... Es van desenvolupant una sèrie de qüestions interrelacionades com poden ser: les malalties mentals, addiccions a l'alcohol, drogues, relacions violentes i maltractaments, falta d'esperança i desesperació, falta d'autoestima, impotència, etc.

Un altre aspecte a tenir en compte en la contextualització de la pobresa, relacionat amb aquesta societat capitalista i individualista abans esmentada, és el foment del consum i el desig de possessions materials com a forma de vida, com a forma dominant de superació de les desigualtats que comporta la situació de pobresa, vivint gairebé hegemònicament amb un enfrontament individual o per col·lectius ètnics i/o culturals, els uns contra els altres. El "salve's qui puga" en una guerra de pobres entre pobres, on les desigualtats cada vegada són més grans. On la solidaritat veïnal, la interculturalitat, la conscienciació d'una realitat comuna i col·lectiva són valors i pràctiques absents en aquests cercles i territoris. Dificil de construir, però necessaris per a canviar realitats i territoris.

## **2. El barri de La Coma**

### **2.1. Presentació del barri: característiques**

No anem a explicitar els orígens del barri de La Coma, donat els molts i variats estudis, doctorats i investigacions que des de la Universitat i diferents entitats s'han fet al llarg dels anys, des de que el barri de la Coma va construir-se en 1986.

Si en canvi anem a mostrar una xicoteta mostra del tipus de població i les seves característiques, la qual assisteix a les nostres classes i reflexa la realitat d'aquest barri. En primer lloc, aquest territori posseeix una característica molt peculiar, la qual és un dels grans errors que ha condemnat als seus habitants a viure en aquesta situació

de marginalitat: geogràficament és un barri aïllat. Aquest, es troba separat tant del municipi de Paterna com dels municipis propers, les comunicacions amb el tramvia i l'autobús son mínimes i, a més, en els últims anys està envoltant-se d'urbanitzacions i xalets d'alt nivell que accentuen aquest aïllament.

El fet de que el barri estiga aïllat, convertint-se, més que en un barri, en un gueto, desencadena una gran multitud de problemes socials que haurien de ser plantejats i tractats i que en aquest apartat pretenem comentar.

En primer lloc, ens trobem en una situació precària respecte al desenvolupament i avanç social de les persones que hi viuen. El barri de La Coma, des dels seus inicis, ha servit bàsicament per a l'estratificació de les classes socials més vulnerables, persones que no es poden permetre un habitatge als preus del mercat i només en aquest barri troben preus assequibles o altres a les quals se'ls ha destinat una vivenda social.

Pràcticament el 50% és població gitana i l'altre quasi 50% es població immigrant: majoritàriament àrab del Magreb i subsahariana (Gàmbia, Mali). És una migració que, en la majoria dels casos, arriba en *patera*, i que està en una situació administrativa irregular, malgrat que els que ja estan prou anys, obtenen finalment, el permís de residència i de treball.

Aquesta diversitat poblacional genera unes condicions molt particulars: estem davant de cultures patriarcals, cultures on, per exemple, son normals i freqüents els matrimonis primerencs de xics i xiques de tretze, catorze o quinze anys, amb tot el que això comporta respecte a la falta de maduresa per a eixe tipus de compromís, a més de l'abandonament dels estudis, la perpetuació de formes de vida antigues i d'esquenes a la realitat social i laboral de la societat del coneixement en la que vivim.

A més d'açò, la infància i l'adolescència que acudeix a les diferents **escoles localitzades al barri**, no disposa de l'oportunitat de veure a cap altre company/a amb un estil de vida diferent, que pugui inspirar-lo, referenciar-lo en altres formes de vida que no siguen les de la seva cultura i acabant amb la repetició dels models de vida comentats. Amb açò, la marginalitat es perpetua i es repeteix generació rere generació. No hi ha possibilitats de promoció ni d'avanços.

L'abandonament aviat dels estudis, que produeix la baixa o nul·la formació de les persones que viuen al barri. Ens trobem amb un gran percentatge de població analfabet, amb escasses opcions de treball i, en els últims anys, la majoria de la població gitana està vivint de rendes socials com la renda valenciana d'inclusió des del 2018 o l'ingrés mínim vital des de 2021.

En el cas de les persones immigrants, aquests, per la seva situació administrativa desregulada i la carència d'estudis al seu país d'origen, obtenen sols a treballs precaris i de gran explotació com pot ser el treball al camp, als hotels, a la neteja, etc.

I totes aquestes situacions conviuen amb tripijocs, treballs il·legals, drogues, i altres treballs fora del sistema laboral que els fa viure en mons paral·lels, allunyats de



les vides normalitzades, en una vida d'incertesa continuada, amb una manca de ingressos periòdics, de patiment, sense cap reflexió de canvi ni cap recurs. Vides dures que comporten, a voltes, a l'agressivitat, al rebuig pel que no coneixen, addiccions, delictes, etc. Al cap i a la fi, aquestes situacions no són, en el seu origen, culpa d'aquestes persones, sinó d'una societat que, amb les seues polítiques, els condemna a continuar en aquestes formes de vida.

Cal assenyalar que la meitat del barri està *okupat*, és a dir, està ocupat il·legalment. Per aquest desastre sembla un barri de guerra: fem al arbres, quantitats grans de brutícia, agressions violentes entre els veïns, agressions racistes, molta por de parlar, silenci, etc. Açò comporta a que altres persones del barri, amb vides més normalitzades, es veuen abocades a conviure amb aquestes situacions. Aquest es un dels grans problemes del barri de la Coma, el fet de que la majoria de la seua població és pobre però no violenta ni conflictiva, i ha de conviure amb altres que sí ho son. Què es fa per a canviar açò? Res. Només es castiga als pobres, obligant-los a sobreviure en unes condicions antinaturals, dolentes, que no afavoreixen la inclusió. Tot el contrari, afavoreixen la exclusió i la marginalitat.

Continuant amb les mancances del barri, la carència de llocs d'oci és altra característica que indigna a tots els veïns i veïnes. Com pot ser que la infància d'aquest barri no gaudisca de parcs per a jugar? És normal que no hi hagen cafeteries, ni supermercats? La gent ha de desplaçar-se, moltes voltes caminant, fins als municipis propers per tal de fer la compra setmanal o diària, fins i tot per fer-se un cafè. No disposen de llocs on socialitzar i ser feliços, espais que trobem a qualsevol altre barri del món. Si ho pensem bé, aquest és altre dret vulnerat.

Altre aspecte que preocupa molt als veïns, és que hi ha un centre de salut amb grans professionals que, sabem de primera mà, donen la vida per les persones que hi acudeixen. No obstant, aquest centre no està obert per les vesprades ni té servei d'urgències, a més de que les ambulàncies no volen entrar al barri, aspecte que condemna a les persones a desplaçar-se per qualsevol urgència al municipi de Paterna, moltes voltes sense vehicle propi ni servei d'autobús freqüent.

Parlant de les instal·lacions e infraestructures del barri, també comptem amb un centre de serveis socials. No sabem si es debut a la difícil situació del barri, però en aquest servei, tan necessari i fonamental per a aquesta població, el nombre de persones treballadores és insuficient, i moltes voltes ha estat, fins i tot, inexistent. Els contractes dels treballadors/es socials són precaris i canviant, aspecte que suposa un desconeixement total de les persones i afecta al seguiment d'aquestes, generant una ineficiència i un gran abandonament al veïnat.

Troblem també un centre sociocultural molt característic anomenat "El cura", el qual abans era un mercat. En aquest edifici és on trobem l'Escola d'Adults. Comptem amb dos aules on s'imparteixen classes dels nivells inicials (alfabetització, neolectors)

i espanyol per a estrangers. Aquests nivells són la demanda que hi ha al barri, però som conscients que moltes persones desconeixen la existència d'aquesta i desitjarien formar-se en més disciplines com ara, per exemple, les noves tecnologies, idiomes, tallers d'informàtica, salut, etc.

Al centre sociocultural trobem també la seu de varies **associacions** d'índole social que treballen al barri, com el Secretariado Gitano, Càritas, Joves Solides, etc. Així com aules del POEFE (Programa Operatiu d'Ocupació, Formació i Educació del Fons Social Europeu) i una biblioteca amb gran varietat de llibres i espai per a l'estudi. Seria una utopia que tots aquests recursos s'organitzaren i treballaren conjuntament, amb derivacions i equips multidisciplinaris units.

Amb tota aquesta informació, arribem a la conclusió de que el barri de La Coma, estructuralment, no és com qualsevol altre barri que ens pugem trobar al nostre voltant. S'ha d'estar ací, conviure amb la gent, parlar amb els veïns i veïnes... per adonar-se que en aquest xicotet tros de món falten coses impensables i imprescindibles.

## 2.2. Nivells de formació i participació al barri

### *Formació*

Hi ha una relació directa entre l'educació i la formació i el desenvolupament social i econòmic de les persones i del territori. Ja hem comentat que els nivells d'educació i formació del barri són mínims, i el que és més greu, no es saben o no es fan públics els graduats de ESO que es donen cada any, ni quants xiquets i xiquetes passen dels centres de primària a l'institut.

Per tal de millorar aquesta situació escolar, tots els centres educatius del barri de la Coma participem a la Comissió d'Educació del Barri, els dos centres de primària, l'Institut i la FPA així com les entitats que fan educació no formal: Secretariado Gitano, Joves Sòlides, Pro-Mujer de Càritas, els representants de l'Ajuntament, i el representant de la Conselleria d'Educació, que des de 2015 han participat sempre en aquestes reunions. Reunions que inicialment havien de ser per analitzar la situació a nivell educatiu del barri i traslladar propostes a la Comissió Mixta on estan representades les Conselleries de: Educació, Igualtat i Polítiques Inclusives, Vivenda, Sanitat, així com els representants de l'Ajuntament en el govern i en l'oposició i diferents representants de les moltíssimes associacions de tota mena que hi ha al barri, ja que està catalogat com Barri d'Acció Preferent.

Aquesta Comissió Mixta fa anys que no s'ha reunit i quan abans ho feia, sols s'arreglegaven les propostes que des de les diferents associacions i comissions es feien però mai ha tingut cap proposta de tornada. La sensació generalitzada ha estat la de pèrdua de temps i de sentit.

No hi ha cap avanç, cap canvi, cap proposta, cap iniciativa, cap avaluació de la feina que tots i totes les associacions, entitats i organitzacions fem allí, i de com les

nostres accions milloren o no, la vida de les persones del barri, és com si la pobresa, la violència, els maltractes, la droga, els matrimonis primerencs, la desesperança... foren normals. I el que és pitjor, no cal ni tan sols denunciar-ho, tot això està amagat, sempre està amagat. Nosaltres tot el que sabem, ho sabem perquè convivim amb persones del barri, no perquè cap qüestió d'aquestes es plantege a cap reunió.

Tenim la sensació de que es tot un mercadeig de la pobresa on mantenen apartada, exclosa i controlada a una població molt vulnerable i on tots i totes els professionals que hi estem, doncs, treballem i fem el màxim que podem i que sabem. Perquè els canvis significatius no depenen dels professionals, sinó de la voluntat política.

La desesperança i l'abandonament que pateixen els veïns i veïnes, i la impotència dels que ací treballem, és, malauradament, la norma. I això ens du a plantejar-nos i indignar-nos pel fet de per què es deixa a soles als dèbils, per què no es treballa de manera activa i propositiva en la bona convivència entre els veïns/es del barri, per què no se'n va a les causes dels problemes i sols ens quedem a la superfície, per què després de més de 30 anys del barri de la Coma, aquest barri encara és el més perillós, conflictiu i violent de la Comunitat Valenciana, i no passa res...

### *Participació ciutadana*

Una altra qüestió important és l'absència de participació dels veïns/es en els espais de decisió, en les reunions de les diferents comissions, en les Juntes de Barri, en les reunions de l'Associació de Veïns, etc. Per a poder entendre aquest fet, cal tindre en compte algunes qüestions.

Cal començar dient que ni tan sols hi ha associacions de pares i mares als centres educatius del barri, fet que demostra la mancança d'iniciativa i de reivindicació de drets, ni tan sols en l'educació dels seus fills. Continuant, existeix una junta de veïns i veïnes en la que inicialment començà a anar gent del barri però, actualment no hi participen i prenen decisions gent que no viu al barri, com representants d'associacions, polítics, etc. En la majoria d'edificis ni tan sols hi ha president o presidenta, no existeix una autogestió per part de les persones, fet que comporta comportaments incívics i moltes voltes perillosos.

La majoria de persones del barri de la Coma, exceptuant algun cas, no posseeixen iniciativa per lluitar pels seus drets, per eixir del barri, per ser escoltats i escoltades. El seu pensament és negatiu, opinen que ningú els va a escoltar, estan cansats de demanar i que no se'ls escolte...

Per a entendre aquest pensament, partim, d'una banda, de la societat individualista on vivim. Una societat en la que el consumisme és una forma de vida i en la que pensar en col·lectiu queda oblidat. És clar que cap espai ni cap persona estem al marge del bombardeig de publicitat, cinema i sèries que ens mostren constantment uns estils de vida que no són naturals. Tot i això, crea ciutadans passius front a la reali-

tat, desconixedors dels seus drets, egoistes, sense experiències d'accions col·lectives, mirant sols pel seu propi benefici, víctimes de mentides que els arriben constantment als mòbils i que generen una gran desinformació.

Eixe ciutadà/na d'aquesta societat no pensa que ajuntant-se amb altres podrà solucionar els seus problemes, tot el contrari, no té una formació en el pensament autònom, en el criteri propi, en el diàleg, en la construcció i convivència col·lectiva.

D'altra banda, si a aquest fet li afegim la baixa autoestima, escassa formació, els conflictes, la dificultat d'expressar-se, el desconeixement de les lleis i normes, etc... Veiem persones que es troben insegures front a la paraula oral i escrita. I, a més, la seua experiència de participació també ha estat molt dolenta: mai s'han sentit escoltats i, quan han participat, no s'ha generat cap canvi, no ha servit per a res. Les persones del barri no tenen veu, no se'ls escolta i, per aquest fet, no consideren que participar amb altres servisca per a res.

### **3. Centre d'educació d'adults de La Coma**

L'escola d'adults del barri de La Coma és una seu que pertany al centre públic de Formació de Persones Adultes de Paterna. Aquest centre que té la seu central al centre de Paterna, posseeix a més aquesta seu i una altra en la Canyada.

Des dels inicis, l'EPA de la Coma sempre ha sigut una escola xicoteta, composta per dues aules i, en els inicis, pocs alumnes. Sempre ha existit una carència de recursos, tant materials com personals. Es tracta d'aules molt senzilles que a penes disposen de tecnologia. No va ser fins després de la pandèmia que ens dotaren de recursos informàtics.

Endinsant-nos en la nostra petita aula, aquesta és tot un món de relacions d'aprenentatge. Com hem comentat, degut a les característiques del barri, el nostre alumnat és una baralla de diversitat i multiculturalitat: des de persones emigrants que desitgen aprendre les nostres llengües per tal de desenvolupar-se i créixer a la nostra societat, veïns i veïnes del barri que mai han tingut l'oportunitat d'anar a l'escola i ara tenen l'oportunitat d'alfabetitzar-se, persones que cobren la Renda d'Inclusió i a canvi realitzen la tasca ciutadana de formar-se (aquestes, majoritàriament d'ètnia gitana) fins a alumnes que compleixen serveis a la comunitat, (penats/des que envien des del Jutjat). Aquesta baralla de població fa que l'EPA de La Coma prenga la seua pròpia identitat, moltes voltes desconeguda, no visibilitzada i amb una quantitat de necessitats que han de ser cobertes.

D'una banda, ens trobem dins d'un espai on diversos tipus de cultures es confronten. Cultures com la gitana que històricament ha estat molt castigada per la resta del món i aquest fet ha provocat la seua repulsió per qualsevol altre tipus de cultura. Hem passat moments difícils, moments de confrontaments on els i les alumnes han hagut d'aprendre a conviure i a respectar-se i, finalment, a estimar-se. No hi ha mi-



llor forma de trencar amb els prejudicis que la convivència i aquest fet es costós però ha estat comprovat per l'escola d'adults de la Coma.

D'altra banda, ens trobem amb una població molt abandonada. A l'escola han arribat persones amb grans discapacitats i problemes mentals no diagnosticats, persones amb addiccions, drogodependències, castigades per la vida que els ha tocat viure i que necessiten ajuda i no la troben i el seu únic espai de relació i d'afecte es l'escola. Perquè l'escola no només és un espai d'adquisició de continguts. L'escola d'adults és més que això, aquesta ha de ser un espai on la gent parle, escolte, es relacione, trobe estima i afecte i aprenga de la resta. L'educació també posseeix aquesta característica, tan necessària per a crear a persones sanes, ciutadans i ciutadanes que puguin desenvolupar-se en el món i ser feliços.

Però, és important mencionar el fet que aquestes característiques de la nostra escola posseeixen un problema molt gran: la falta de recursos i coordinacions. Una ximple mestra o mestre, o dues, no poden encarregar-se de totes aquestes variables. Sempre s'ha trobat a faltar la formació d'equips multidisciplinaris compostos per: psicòlegs/es, mestres, orientadors/es, treballadors/es socials, integradors/es socials... Persones que de vocació treballen per la gent i siguin capaços de coordinar-se i treballar en equip per tal de millorar la vida de totes aquestes persones, tan vulnerables, que viuen en aquest petit barri.

### 3.1. Pràctiques educatives

¿Els mestres i professors/es que treballem en un barri com La Coma, amb persones molt vulnerables, febles, excloses de la societat i amb vides molt, molt dures, hauríem de tenir algunes qualitats diferenciades pel tipus d'alumnat que tenim davant?

En principi, sembla que no. Però anem a explicar-ho: evidentment partim d'un mestre/a que tindrà la sensibilitat de veure que està davant de persones amb vides dures i que són vulnerables a molts nivells. Què vol dir açò? Doncs, que ha d'adonar-se si el que se treballa a l'aula els interessa o no, si estan motivats o no i fer l'esforç i la feina de motivar-los. Situar-se en una posició no d'igualtat perquè mai serem iguals però no ha de situar-se des de la superioritat a cap nivell.

Aquest alumnat és molt sensible a la manera en que et relaciones amb ells i elles, capten si interiorment els rebutges per qualsevol qüestió: por, prejudici, rebuig, superioritat... moltes sensacions que de manera inconscient transmetem als altres, com l'aporofobia. Si és així, no és possible el procés educatiu, no és possible l'educació perquè no poden generar-se relacions de confiança, i sense la confiança l'educació d'adults en un barri com aquest, no és possible.

Pel mateix, cal que hi haja un professorat que tinga empatia, que sàpiga veure lo bo que qualsevol ser humà té, però tampoc ser ingenu. Ha de saber que majoritàriament aquestes persones s'han desenvolupat en ambients amb relacions violentes, de domini,

de menyspreu, d'humiliació, de maltractes de gènere. Una població molt religiosa: majoritàriament cristiana evangèlica i musulmana. Aquestes persones, majoritàriament no es relacionen millor perquè no saben, alguns mai han vist relacions de respecte, de diàleg, d'igualtat, d'escolta, fonamentalment les dones estan acostumades a relacions de submissió i d'obediència als homes. És per aquest fet que hem de fomentar aquest tipus de relació, sana i empàtica, a l'aula, per tal de que coneguen i aprenguen referents.

Altre aspecte important és que no podem confondre tampoc, aquesta empatia i compassió, amb el paternalisme, la sensibilitat beatificant, que en acabant impedeix créixer, què no qüestiona creences, què genera dependència i què no fomenta l'autonomia ni l'autoria de les seves vides.

Tot i que l'alumnat que participa en la FPA de la Coma són persones de baixos nivells formatius, en aquests nivells l'aprenentatge és i molt, individualitzat, i cadascú/na avança en funció de l'interès, capacitat i ritme d'aprenentatge. Utilitzem molts mètodes i materials de Formació de Persones Adultes, adequats per a cada alumne/a, i no adequant l'alumne al mètode i als continguts.

També abordem diferents temes transversals que siguen proposats per ells i elles per a que l'aprenentatge sigui funcional i arrelat a la seva vida i als seus interessos: s'aprèn i s'ensenya en funció de les necessitats i amb l'objectiu de que compreguen de manera crítica el món on viuen, tinguen més criteri, sàpiguen pensar i raonar i construisquen el seu propi coneixement i, a la vegada, que desenvolupe l'escolta, el respecte i l'argumentació raonada. Intentem construir una escola ciutadana, on l'acollida siga càlida, sense judici a una població molt vulnerable.

Però per altra part, el professorat de FPA en La Coma sí cal que tinga una formació específica en FPA, ho expliquem: la Formació de Persones Adultes necessita d'un professorat que conega mètodes i didàctiques adequades a les persones adultes. Aquests no aprenen ni se'ls pot ensenyar com si foren menuts i tractar-los així, malgrat no hagen estat escolaritzats. Al xiquet se'l prepara per a la vida, la persona adulta ja viu la vida, doncs, els mètodes i el materials no poden ser infantils, sinó que han de ser materials específics per a la seua edat.

Parlant de les relacions insanes al barri, trencar qualsevol acció, comentari, rissa despectiva i racista, també és una acció necessària i important que ha de fer el professorat, perquè és ací, a l'aula, on tot es posa en joc i és en eixe lloc, on s'ha d'anar reconduint per tal que tothom càpiga, però què tothom sàpiga també les regles que hi han.

Malgrat tot, la nostra experiència al barri és positiva i valuosa, i és amb les relacions de confiança i d'acceptació amb les que hem trencat inèrcies i creences. A més, sempre que hem pogut, hem procurat posar en marxa l'aprenentatge entre iguals. Ajuda a obrir les opinions, les valoracions i els raonaments.

Cal assenyalar la pressió social enorme que tenen aquestes persones per a poder eixir de situacions de maltractament, submissió, violència, etc., i sols poques i valen-

tes han donat el pas d'eixir d'eixos esquemes amb una càrrega enorme de dolor, aïllament, rebuig, etc. Són autèntiques valentes i, majoritàriament, dones admirables. És per aquest fet que treballem l'autoestima, que es senten més valuoses, mereixedores de més respecte i dignitat, i insistim en la importància dels estudis i de la formació per a d'elles, ells i els seus fills.

No podem acabar de comentar la nostra experiència sense parlar de la preciosa vivència amb persones penades dins de l'aula. Des de fa molts anys, l'escola d'adults és un espai educatiu que per mitjà de l'Ajuntament, homes i dones del barri penats per la justícia per haver comés algun delicte menor o no tindre diners per a pagar la fiança, tenen l'opció de fer les sessions de serveis a la comunitat en el centre d'EPA, baix la responsabilitat dels Serveis Socials Municipals. Si no fan les sessions que el jutjat els ha posat, entren a la presó.

Aquesta experiència ha està molt valuosa i positiva per a moltes de les persones que han participat. Aquestes, venen a ajudar a classe i, o bé fan la seua formació en funció del nivell que tinguen, o en cas de penats/des en alt nivell de formació ens ajuden en les classes nombroses, que son d'alfabetització i de nivells baixos.

Ha està molt enriquidor veure com persones d'ètnia gitana ajudaven a persones africanes i acabaven fent-se amigues, persones conegudes al barri. Tot i tenint en compte la violència i el racisme que hi ha al barri entre elles, acabant amb aquest prejudici amb el ximple fet de treballar juntes i conèixer-se.

A més, gràcies a l'acció positiva dels penats/des, va aconseguir-se que des de l'any 2019, vinguera un professor/a més a la Coma, ja que foren moltes les persones les que pogueren matricular-se gràcies a la seua ajuda.

Han estat experiències enriquidores i precioses que mostren que l'educació i la formació d'adults val, serveix, i que calen més espais diversos entre uns i altres per a canviar molts i dolents prejudicis que dominen a dia de hui a la societat.

Pel mateix, podem dir, que és un esforç gran treballar en eixes aules en un barri com la Coma, perquè veiem que estem davant de persones, moltes d'elles, danyades, amb vides molt difícils, amb molt de patiment.

Eixe menyspreu que pateixen, on s'aprofiten de què desconeixen els seus drets, el pensar que ells i elles no saben, que sempre se'ls passen per damunt, que no importen a ningú, és desolador viure'l dia rere dia, ja que acabes estimant-los. Són víctimes d'una societat injusta que "*matxaca*" al que està pitjor i protegeix al privilegiat.

#### **4. Propostes a mode de conclusions des de la nostra experiència socioeducativa al barri de la Coma.**

Es tracta d'elaborar propostes crítiques per a guiar accions multidisciplinàries encaminades i sostingudes en el temps per a trencar aquest cercle viciós de la pobresa, creant actituds, valors i microespais que trenquen amb aquest fet:

- Nomenar les coses com són: la aporofobia existeix en totes les persones, en major o menor grau. Totes les esferes socials ( des de la família, passant per l'escola, fins als mitjans de comunicació ens eduquen aporofòbica). Cal desconstruir l'educat en aquesta direcció. Els mestres i totes les persones que actuen sobre aquestes realitats han de canviar aquesta visió.
- Cal comprometre's a canviar-la, a combatre aquesta actituds i realitats. És un pas imprescindible si volem construir una educació incloent. Això exigeix altres compromisos que passen per donar valor social i dignitat a les persones subjectes del procés educatiu.
- La interculturalitat com a valor guia de les relacions entre diferents. Les seves cultures com a part del diàleg relacional i com a contingut base del nostre procés educatiu.
- Creació de microespais i climes de confiança i parèsia per a poder donar una altra visió pràctica d'altres relacions i d'altres formes comunes de llegir i interpretar el món ("obrir el ventall de les possibilitats, l'inèdit viable"). Foment de la motivació interna (un nou context mental i intern) que retro-alimenti un procés continu de formació. La discontinuïtat en el mateix és una marxa enrere i un tornar a començar amb una dilapidació no sols de recursos econòmics, sinó d'esforços humans de les persones implicades.
- Sinèrgies entre serveis socials, infraestructures i recursos humans amb altres processos educatius. Creació d'un viable Projecte Territorial Educatiu del Barri dins del Pla d'Acció de Preferent per a aquest. L'educació per si sols no canvia o transforma una realitat social. La voluntat política-administrativa i l'organització i la participació social des de baix són necessàries per a aquesta. És quan es donen aquestes condicions quan l'educació adquireix el seu valor imprescindible en el seu paper transformador i no reproductor.
- És necessària una acció comunitària per a trencar el cercle de la pobresa i evitar la seva deriva en lumpen amb totes les seves connotacions: delinqüència, por, violència, desesperança, desconfiança, murrieria personal, falta de salut física i mental...
- Creació d'equips multidisciplinaris que eixamplin les àrees d'intervenció no sols educatives (connexió progressiva de nivells acadèmics, complementarietat amb actuacions d'educació no formal); sinó també com a assessorament jurídic i habitabilitat. Un altre requisit associat i necessari seria garantir equips estables i una major estabilitat dels professionals que formen aquests equips. Dins d'aquesta proposta caldria integrar el voluntariat social i al mateix alumnat capaç de fer un assessorament i reforç en les actuacions de la formació alfabetitzadora o bàsica.



- Desmuntar progressivament el model de gueto en què s'ha convertit el barri. Model per a invisibilitzar la pobresa separant-la i desplaçant-la de la resta dels ciutadans que conformen la ciutat. Impossibilitant un entorn o context extern que reforci el treball educatiu conscientitzador i superador d'aquestes realitats constretes. Tasca difícil però necessària, que requereix l'actuació conjunta de diverses Conselleries (d'Igualtat i Polítiques inclusives, d'Habitatge i Arquitectura climàtica, de Política Territorial, Obra pública i Mobilitat).

Amb aquesta síntesi de línies o propostes que pretenem:

- Aconseguir generar una sensibilitat social injusta que regenera contínuament la pobresa tractant de formar ciutadans compromesos realment amb la transformació i millora social de la seva realitat, que superi visions romàntiques i sensibleres que al mateix temps, i en moltes ocasions, oculten accions manipuladores (xarxa clientelista, generació de dependències, infravaloracions...) en aquestes persones desfavorides socialment i que reforcen o cronifiquen aquesta realitat de la qual es pretén superar.
- I denunciar la falta de drets i per tant de la dignitat humana, fent referència a el recollit pel Comitè de Drets Econòmics, Socials i Culturals de la Nacions Unides en el 2001:

*“Des d'una perspectiva dels drets humans, la pobresa constitueix una condició humana que es caracteritza per la privació contínua o crònica dels recursos, la capacitat, les opcions, la seguretat i el poder necessari per a gaudir d'un nivell de vida adequat i d'altres drets civils, culturals, econòmics, polítics i socials.”*



TAREPA - PV  
Taller per a l'Acció Renovadora  
de l'Educació Permanent d'Adults



L'ULLAL Edicions



Autor de la il·lustració: Valentín Iglesias

18 i 19 de juliol de 2022 · Xàtiva  
CPFPA Francesc Bosch i Morata

# desigualtats socials, pobreses i alfabetitzacions permanents



*Tornaria  
a fer el que he fet,  
a dir el que he dit.  
Ara, amb l'experiència  
de l'edat, ho tornaria a fer  
i a dir amb més coneixement  
de causa, amb més habilitat,  
amb més obsessió... i amb  
més raó i amb més raons.*



CENT de FUSTER

