

## ANÁLISIS DE CORRESPONDENCIAS: ESTUDIO BIBLIOMÉTRICO SOBRE SU USO EN LA INVESTIGACIÓN EDUCATIVA

[Correspondence Analysis: A bibliometric study on their use in the educational research]

by/por

[Article record](#)

[About authors](#)

[HTML format](#)

**Aliaga, Francisco M.**  
([Francisco.Aliaga@uv.es](mailto:Francisco.Aliaga@uv.es))

[Ficha del artículo](#)

[Sobre los autores](#)

[Formato HTML](#)

### Abstract

We revise the diffusion of the techniques of Analysis of Correspondence between different disciplines and cultural environments, analysing several academic databases. The results show a very scarce installation in the educational research, and specially in the Spaniard.

### Keywords

Analysis of Correspondence, bibliometrics, qualitative data

### Resumen

Revisamos la difusión de las técnicas de Análisis de Correspondencia entre distintas disciplinas y medios culturales, a partir del análisis de diversas bases de datos académicas. Los resultados muestran una muy escasa implantación en el ámbito de la investigación educativa, y muy en particular en la española.

### Descriptores

Análisis de Correspondencia, bibliometría, datos cualitativos

### Introducción

Una primera aproximación elemental al conocimiento de algún tópico de investigación consiste en realizar un acercamiento bibliométrico al mismo. Con ello conseguimos no sólo conocer la importancia en la literatura especializada, sino también hacer un seguimiento de su evolución, particularmente interesante en lo que respecta a los últimos años, por cuanto puede revelarnos el aumento o disminución del interés despertado por dicho tema.

En nuestro caso estamos interesados en conocer la difusión de una técnica concreta de análisis de datos, el análisis de correspondencias. Se trata de un procedimiento que permite estudiar la relación entre datos o variables cualitativas

(Henry, 1997). Se trata de un tipo de análisis creado por Benzecri (1963) cuya finalidad es representar gráficamente los datos provenientes de una tabla de contingencia.

Con el mencionado objetivo, analizaremos el uso de esta técnica en distintos contextos, tanto lingüístico-culturales como en disciplinas variadas, a fin de ver su implantación diferencial.

Puesto que estamos trabajando en un entorno de investigación educativa, cualquier acercamiento de este tipo ha de contar, necesariamente, con la utilización de la Base de Datos ERIC, que es la que tiene un mayor número de registros sobre publicaciones electrónicas (RIE y CIJE). Es evidente que en el caso de la investigación sobre un tópico como es el de análisis de correspondencias, un procedimiento que tuvo

su origen y principal impulso en el contexto de la escuela francesa de análisis de datos, recurrir a una base de datos de marcado sesgo anglosajón puede implicar ciertas limitaciones. Sin embargo, intentaremos minimizar esta problemática, como veremos más adelante, con la utilización conjunta de otras fuentes de información que puedan complementar la información extraída de ERIC.

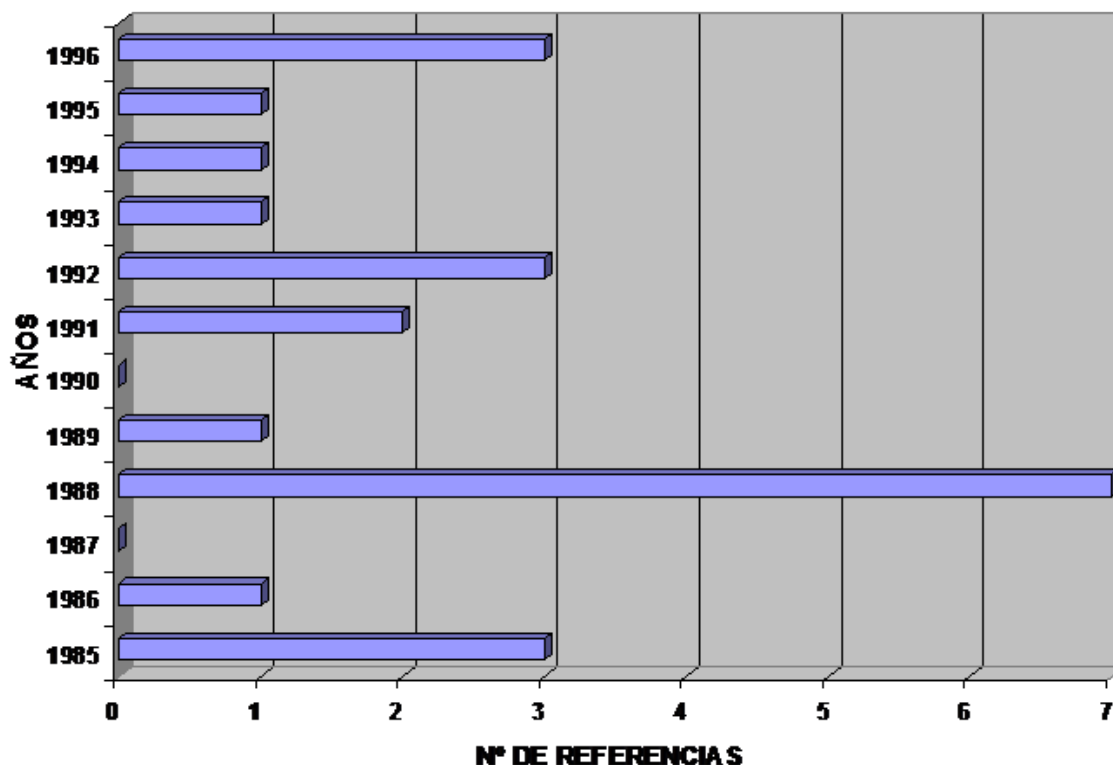
## Resultados

Para la búsqueda en la base de datos ERIC hemos utilizado el programa WebSPIRS, que permite una eficiente *interface* con los datos, a la vez que su utilización en red, tal y como se

ha organizado el acceso a ERIC en la Universidad de Valencia. En concreto hemos limitado nuestra investigación a los datos de ERIC que van desde 1982 hasta la actualización de Junio de 1998, debido a que la información aportada por datos más antiguos daría una información poco relevante en la actualidad. En cualquier caso, la referencia más antigua que hemos encontrado se refiere a publicaciones del año 1985.

Hemos realizado en ERIC una búsqueda del término "*Correspondence Analysis*" que nos ha mostrado un total de 23 referencias

Gráfico 1 - ERIC - Referencias sobre "Correspondence Analysis"



1982-6/1998

Como podemos comprobar, el número de documentos que incluyen referencias a los Análisis de Correspondencias es ciertamente bajo, y bastante uniforme, si exceptuamos el pico de 1988.

Resulta especialmente significativo el hecho de que algo más de la mitad de las publicacio-

nes (el 52'2%) hayan aparecido en una única revista de marcado carácter metodológico, *Psychometrika*. Si a ello sumamos que, aunque a bastante distancia, la segunda fuente por orden de importancia es también otra revista metodológica (*Multivariate and Behavioral Research*, con tres referencias), tenemos que las dos terceras partes de las publicaciones referen-

ciadas en ERIC que utilizan o analizan la técnica de las comparaciones múltiples se circunscriben a publicaciones periódicas de carácter casi exclusivamente metodológico del ámbito predominante de la psicología. Por contra, sólo tres de las referencias han sido publicadas en revistas que podrían ser consideradas aplicadas (*Child Development*, *Rehabilitation and Counseling Bulletin* y el *Journal of Marketing for Higher Education*), siendo las únicas que presentan trabajos empíricos aplicando la técnica del Análisis de Correspondencias. Cabe destacar otras dos referencias de comunicaciones a Congresos (una de ellas originalmente en francés, y la otra un estudio empírico) y otras tres de documentos de distintas instituciones (alguna en holandés), de las cuales sólo una (sudafricana) refiere un estudio empírico.

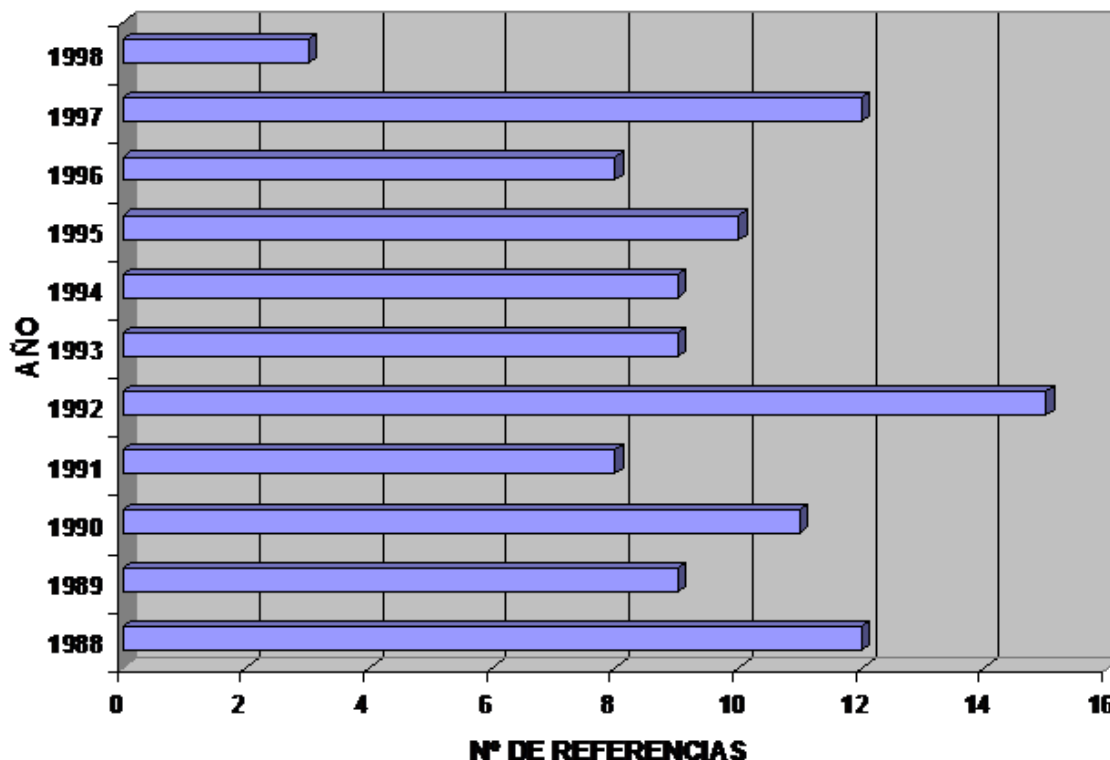
La utilización del Análisis de Correspondencias Múltiple es aún más escaso, apareciendo referencias a esta técnica sólo en cuatro de los 23 estudios seleccionados, tratando el tema desde un punto de vista metodológico. De ellos tres aparecen han sido publicados en la revista *Psychometrika*, y curiosamente, tres de los cuatro están escritos por autores de procedencia holandesa

Del panorama que acabamos de revisar, tal y como nos lo plantea ERIC, podemos concluir que existe una utilización muy escasa en trabajos aplicados de la técnica del Análisis de Correspondencias en los últimos doce años, al menos en la literatura (mayoritariamente anglosajona) que se considera en esta base de datos. Las publicaciones más comunes se refieren a desarrollos teóricos de la propia técnica analítica, aunque su número también es muy restrin-

gido, y están limitadas prácticamente a una misma publicación (*Psychometrika*). La referencia al Análisis de correspondencia múltiple es aún más escasa, limitándose a cuatro publicaciones, todas ellas teóricas, y la mayoría de origen no anglosajón. Casi no existen aplicaciones prácticas del procedimiento revisado a ningún estudio propiamente educativo, sino más bien de corte psicológico (exceptuando una sobre motivos para elección de la universidad desde el punto de vista del marketing y otro sobre determinación de puntos de corte en el acceso a la universidad).

Debido a la escasez de estudios propiamente educativos, y a que la mayoría de referencias provenientes de nuestra búsqueda en ERIC tenían un perfil más bien psicológico, decidimos revisar una base de datos más específica de esta disciplina, para intentar clarificar el tipo de utilización que se realiza en Ciencias Humanas del Análisis de Correspondencia. Acudimos a PsycLIT, nombre comercial de la bases de datos PsycINFO, patrocinada por la *American Psychological Association* (APA), que incluye información procedente de varias sub-bases, tales como el *Psychological Abstracts* y el *Dissertation Abstracts International*, y que vacía más de 1300 revistas, además de otra literatura gris (comunicaciones a congresos, documentos administrativos, etc.). La versión que hemos utilizado incluye desde 1988 hasta Septiembre de 1998. Hemos buscado el término "*Correspondence Analysis*" en cualquiera de los campos (títulos, descriptores, resumen, etc.), habiendo obtenido un total de 110 referencias.

Gráfico 2 – PsychLIT. Referencias sobre "Correspondence Analysis"



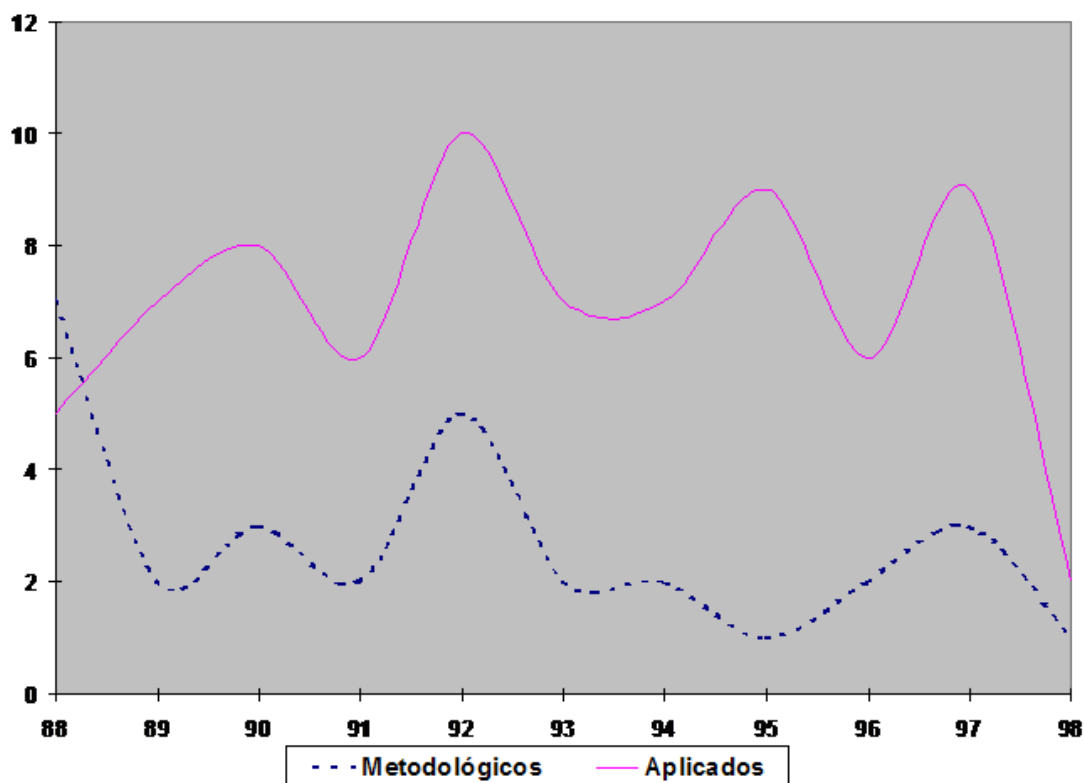
1988-9/1998

Lo primero que cabe resaltar es la utilización mucho más frecuente del Análisis de Correspondencias, ora como objeto de desarrollo teórico ora como procedimiento aplicado, en el ámbito de las revistas de Psicología que de las de Pedagogía, dándose la circunstancia de que, si no consideráramos a la revista *Psychometrika* (de marcado carácter metodológico y desde una perspectiva más psicológica), hay años en los que PsycLIT encuentra más referencias que ERIC, la mayor base de datos educativa, en toda una década. Puesto que ambas están centradas fundamentalmente en el ámbito cultural anglosajón, el resultado debería hacernos refle-

xionar sobre la muy moderada difusión que este procedimiento ha alcanzado en la investigación educativa.

Ha de hacerse notar, además, que de las 110 referencias encontradas en PsycLIT, sólo 30 son de trabajos metodológicos, mientras que el resto (casi el 73%) son trabajos aplicados en los que se ha utilizado esta técnica analítica, frecuentemente junto con otras, valores que igualmente contrastan con el apenas 33% de referencias de trabajos aplicados en el ámbito de la educación, tal y como se deduce de los datos que hemos presentado anteriormente del ERIC.

Gráfico 3 – PsychLIT. Relación entre artículos metodológicos y aplicados



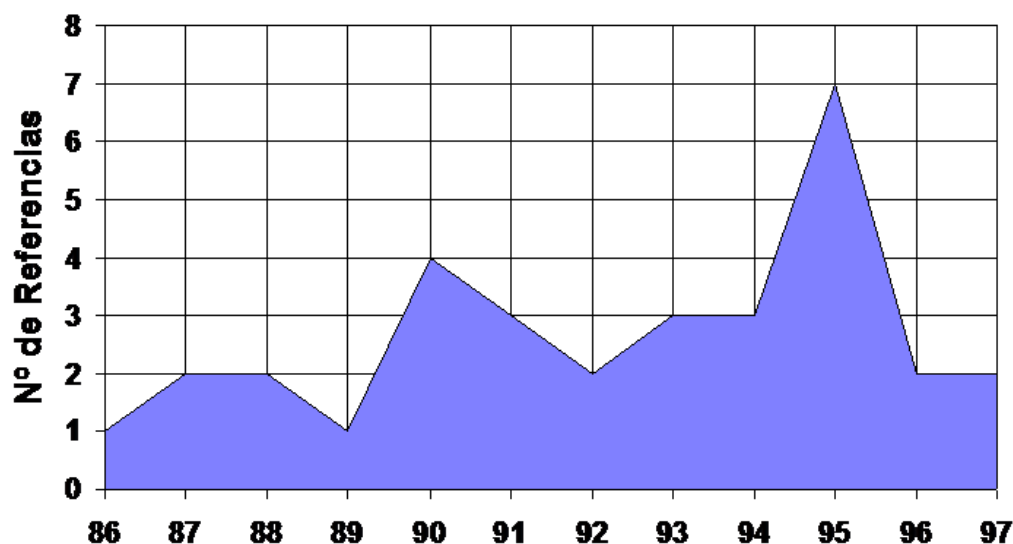
Como podemos comprobar en el Gráfico 3, excepto el primer año, existe un notable (e incluso creciente) predominio de los trabajos aplicados sobre los teóricos los textos psicológicos, como por otra parte sería de esperar en una disciplina que no es predominantemente metodológica. Como hemos comentado anteriormente, los datos referentes al año 98 son parciales, por lo que no han de ser tenidos en cuenta para establecer la tendencia. Los resultados obtenidos en PsycLIT sobre la preponderancia de los estudios aplicados sobre los teóricos contrastan vivamente con los que hemos comentado anteriormente provenientes del ámbito educativo (ERIC).

Puesto que las anteriores bases de datos, aunque son las mayores del mundo en sus respectivos ámbitos, se centran en un ámbito cultural algo lejano al nuestro, nos hemos propuesto estudiar la utilización del Análisis de Correspondencias en nuestro país. Para ello hemos

acudido a la base de datos ISOC, producido por el Consejo Superior de Investigaciones Científicas a través de su centro de Información y Documentación Científica (CINDOC), centrándose en revistas españolas de Humanidades y Ciencias Sociales, vaciando más de 1600. Se trata de una base de datos compuesta a su vez por la información de diversas bases de datos más especializadas, tales como ECOSOC (que cubre temas de economía, sociología y política), ISOC-DC (sobre temas de Documentación científica), HISTORIA (sobre historia y ciencias auxiliares) o PSEDISOC, la más interesante para nuestro ámbito de trabajo, que cubre temas de Psicología, Sociología y Ciencias de la Educación.

La búsqueda sobre el tema "Análisis de Correspondencias" ha dado un resultado de 32 referencias, que por años presentan la tendencia que se muestra en el Gráfico 4.

Gráfico 4 – ISOC. Publicaciones sobre Análisis de Correspondencias



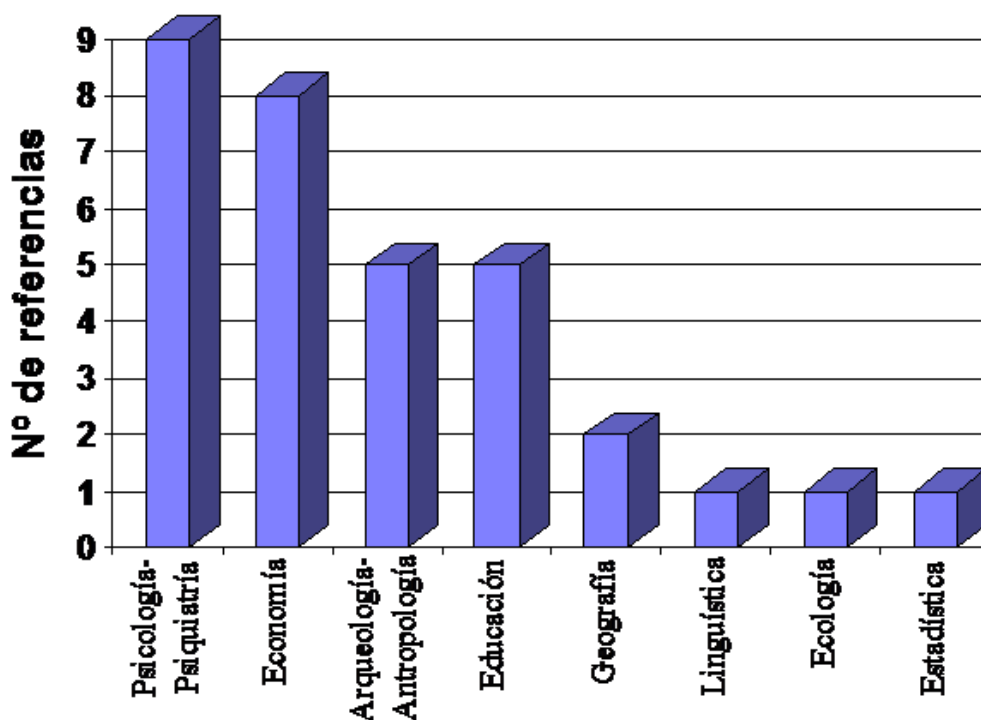
Como podemos ver, hay una ligera tendencia ascendente en las publicaciones sobre Análisis de Correspondencias, que sufre un ligero descenso en los años 96 y 97, tras el gran pico producido en el año 95. Este descenso aparente puede explicarse, en parte al menos, porque las publicaciones referentes a estos últimos años no hayan sido consideradas completamente todavía.

El análisis de la utilización que realizan del Análisis de Correspondencias las distintas disciplinas de Humanidades y Ciencias Sociales se muestra el Gráfico 5. En el mismo podemos observar que hay ocho Ciencias Sociales o Humanas diferentes (aunque dos de ellas están estrechamente relacionadas con las Ciencias

Naturales) que han acudido a este procedimiento de análisis de datos, lo que da idea de su versatilidad.

La especialidad que utiliza de modo más habitual el procedimiento de Análisis de Correspondencias es la Psicología (hemos incluido en esta disciplina una publicación de psiquiatría clínica, al ser el ámbito más cercano en las Ciencias Sociales), algo plenamente coherente con la amplia utilización revelada en el PsycLIT. La segunda ciencia social que más utiliza este tipo de procedimientos es la Economía, que además es una de las primeras disciplinas que lo utilizó, ya en la década de los 80.

Gráfico 5 – ISOC. Publicaciones sobre Análisis de Correspondencias por disciplinas



A continuación se encuentra la Arqueología-Antropología, con el mismo número de publicaciones de Análisis de Correspondencias que la Educación, aunque la hemos puesto en primer lugar por razones de antigüedad, ya que existen publicaciones que utilizan este tipo de análisis de datos desde 1986.

Otras disciplinas que utilizan este tipo de procedimientos, aunque en menor medida, son la Geografía (2), la lingüística (1), la ecología y la estadística (1). Esta amplia variedad de disciplinas que hacen uso de las técnicas de Análisis de Correspondencias nos demuestran su flexibilidad y adaptación a una gran variedad de circunstancias, datos y finalidades.

Por lo que hace referencia a las publicaciones de educación que incluyen artículos *sobre o con* Análisis de Correspondencias, como ya hemos dicho se limitan a cinco (aunque las bases de datos del ISOC no recogen específicamente información sobre las técnicas analíticas empleadas, por lo que quizás no se hayan recogido todos los casos). Se distribuyen temporalmente a razón de una publicación por año desde 1990 hasta 1995, excepto 1991, en que no se publicó

ninguno de ellos (Carballo, 1990; Nieto, 1992; Etxeberria, 1993; Gil, García y Rodríguez, 1994 y Mayor, 1995). Es decir, la utilización de este tipo de procedimientos no responde a ninguna "moda puntual", sino que muestra una difusión muy paulatina. Sin embargo, destaca también que en los años más recientes no se hayan publicado artículos *sobre o con* Análisis de Correspondencias,

Respecto a las publicaciones en las que han aparecido estos artículos, resalta sobremanera que se concentran exclusivamente en dos títulos, la *Revista de Investigación Educativa* (los tres más antiguos) y *Enseñanza - Anuario Interuniversitario de Didáctica* (los dos más recientes). La primera es el órgano de expresión de la Asociación Interuniversitaria de Investigación en Pedagogía (AIDIPE), la que probablemente sea la asociación profesional en la que figuren una mayor cantidad de metodólogos de investigación educativa. La segunda publicación está ubicada en Sevilla, localidad que es paralelamente el centro de uno de los núcleos más activos de nuestro país en investigación cualitativa aplicada a la educación.



## Conclusiones

Sólo se ha revisado la literatura científica utilizando bases de datos sobre publicaciones periódicas, lo que deja de lado trabajos que pueden ser importantes, sobre todo desde el punto de vista teórico y/o didáctico (por ejemplo, Cornejo, 1988). Sin embargo, creemos que la visión que nos aporta este tipo de información, respecto a la utilización del análisis de correspondencias, es suficiente para hacernos una idea de su difusión y utilización, que es objetivo del presente trabajo.

En resumen, podemos afirmar que las publicaciones *sobre o con* Análisis de Correspondencias en el ámbito educativo español son extraordinariamente escasas y que, además, se centran en muy pocas publicaciones (sólo dos) muy especializadas, y orientadas, en buena medida, a especialistas en investigación educativa más que a profesionales. Estos datos son coherentes con los resultados derivados del análisis de bases de datos anglosajonas, en los que se revela un uso escaso de este tipo de procedimientos en la investigación educativa, en cualquier caso muy inferior al realizado por otras disciplinas cercanas. Estimamos que sería conveniente difundir la utilización de este tipo de técnicas analíticas de un modo más amplio, a la vez que se debería de planificar el conocimiento de las mismas, al menos de su interpretación, entre los profesionales de la educación, a fin de que éstos también pudieran aprovechar sus evidentes ventajas. La difusión de procedimientos informáticos más sencillos para realizar los análisis pueden cumplir, en este sentido, un efecto facilitador que ha de tenerse muy en cuenta.

## Referencias

- Benzecri, J.P. (1963). *Cours de linguistique mathématique*. Rennes: Université de Rennes.
- Carballo, Rafael (1990). Algunas aplicaciones del análisis de correspondencias a la interpretación de tablas de contingencia en la evaluación de un programa de formación profesional ocupacional. *Revista de Investigación Educativa*, n 16, pp. 537-550.
- Cornejo Alvarez, J.M. (1988). Técnicas de investigación social: el análisis de correspondencias: teoría y práctica. Barcelona: PPU.
- Etxeberría, J. (1993). SPAD.N (integrado): normas de utilización. *Revista de Investigación Educativa*, nº 22, pp.167-178.
- Gil, J., García, E. y Rodríguez, G. (1994). Análisis estadístico y muestreo en grupos de discusión. *Enseñanza - Anuario Interuniversitario de Didáctica*, (12), 213-231
- Henry, G. (1997). Correspondence Analysis. En J. P. Keeves (Ed.), *Educational Research, Methodology, and Measurement: an International Handbook*. Oxford (UK): Pergamon.
- Mayor, C. (1995). Cómo ven los profesores de distintas titulaciones las condiciones profesionales de la Universidad de Sevilla: el análisis de correspondencias múltiples. *Enseñanza - Anuario Interuniversitario de Didáctica*, (13): 63-88.
- Nieto, S. (1992). El "análisis de contenido" como técnica de investigación documental. Aplicación a unos textos de prensa educativa, y su interpretación mediante "análisis de correspondencias múltiples". *Revista de Investigación Educativa*, nº 20, 179-200.



**ABOUT THE AUTHORS / SOBRE LOS AUTORES**

Aliaga, Francisco M. ([Francisco.Aliaga@uv.es](mailto:Francisco.Aliaga@uv.es)) Universidad de Valencia.

---

**RELIEVE**

**Revista E**lectrónica de **I**nvestigación y **E**valuación **E**ducativa  
*E-Journal of Educational Research, Assessment and Evaluation*

[ISSN: 1134-4032]

© Copyright, RELIEVE. Reproduction and distribution of this articles it is authorized if the content is no modified and their origin is indicated (RELIEVE Journal, volume, number and electronic address of the document).

© Copyright, RELIEVE. Se autoriza la reproducción y distribución de este artículo siempre que no se modifique el contenido y se indique su origen (RELIEVE, volumen, número y dirección electrónica del documento).