

ELS ESGRAFIATS DE LA CARTOIXA DE VALLDECRIST. UNA PROPOSTA DE RECONSTRUCCIÓ

JOSEP-MARÍ GÓMEZ LOZANO¹
Universitat Politècnica de València

ALBERT FERRER ORTS²
Departament d'Història de l'Art. Universitat de València

Abstract: The Valencian charterhouses, particularly those of Aracristi, Portaceli and Valldecríst, adopted in its interiors a colourful ornamentation based on sgraffito, in the second third of the 17th century. This technique, in the case of the Serra foundation, was adapted to the gothic church, while in the temples of El Puig and Altura it was mainly applied to their domes. In this article, we propose the reconstruction of the sgraffiti displayed in the dome of the Valldecríst church, nowadays in ruins due to the abandonment suffered since 1835.

Keywords: Valencian charterhouses / sgraffiti / second third of the 17th century / Aracristi, Portaceli and Valldecríst / reconstruction.

Resumen: Las cartujas valencianas, en particular las de Aracristi, Portaceli y Valldecríst, adoptaron en sus interiores vistosas ornamentaciones a base de esgrafiados en el segundo tercio del siglo XVII. Técnica que, por lo que respecta a la fundación de Serra, se adaptó a la iglesia gótica, mientras que en las del Puig y Altura lo hizo principalmente en las cúpulas de sus templos. En el presente trabajo, proponemos la reconstrucción de los esgrafiados desplegados en la media naranja de la iglesia de Valldecríst, hoy en ruinas por la desidia que ha padecido desde 1835.

Palabras clave: Cartujas valencianas / esgrafiados / segundo tercio del siglo XVII / Aracristi, Portaceli y Valldecríst / reconstrucción.

La decoració esgrafiada valenciana, que es va desenvolupar entre el segon terç del segle XVII i els primers anys del set-cents i que s'estengué des del regne de València cap al nord peninsular –particularment en el veí regne d'Aragó i el Principat–,³ és una vessant de l'arquitectura d'època moderna que gairebé no ha ocupat l'interés dels investigadors que l'han tractat de forma tangencial. S'ha incidit en els darrers temps en la importància d'aquests repertoris ornamentals en els interiors dels edificis que generosament l'acolliren atenent, probablement, a la seua rapidesa en l'execució, resistència, economia i, sobretot, l'efectisme cromàtic i lumínic que proporcionava a la nuesa i fredor dels diversos elements arquitectònics.

No devem oblidar que des que començaven les obres de reforma o construcció de nova planta de determinats edificis –especialment els més ambiciosos com és el cas de convents o esglésies– fins al seu abillament definitiu passaven lustres o dècades; en conseqüència, cal considerar que progressivament s'anaren adaptant els seus espais a les noves modes que anaven quallant en el medi emprat. L'estudi de la documentació que aquests complexos o edificis han generat, així com les obres mobles que s'han conservat o es coneixen per velles fotografies i restes arqueològiques, ho palesen amb nitidesa.

El cas de les principals fundacions cartoixanes valencianes, és a dir Portaceli, Valldecríst i Aracristi,

¹ Fecha de recepció: 30-6-2010 / Fecha de aceptació: 17-8-2010.

² Membre del Grup de Recerca Consolidat de la Generalitat de Catalunya (2009-2013): "Art i cultura d'Època Moderna", núm. d'expedient 2009 SGR 354, dirigit pel Dr. Ximo Company.

³ Vegeu les conclusions a què arriba FERRER ORTS, Albert. *L'esplendor de la decoració esgrafiada valenciana (1642-1710) i la seua presència en l'arquitectura religiosa de Xirivella*. Premi Ramon Muntaner, 5, Xirivella, 2003; FERRER ORTS, Albert. "Apreciaciones sobre el esgrafiado valenciano". *Boletín de la Sociedad Castellonense de Cultura*, 2005, n° LXXXI, p. 967-977; i FERRER ORTS, Albert. "Els esgrafiats sis-centistes de Vilafranca". *Festes majors*, 2009, Vilafranca, 2009, p. 173-178.



Figura 1. Fotomuntatge d'una part del reraltar d'Aracristi.



Figura 2. Parcial de la cúpula de l'església d'Aracristi.



Figura 3. Reconstrucció hipotètica de la cúpula de l'església de Valldecris amb situació dels esgrafiats de l'anell i de les faixes o bandes verticals situades entre les finestres.

és un exemple fefaent d'aquesta adaptació constant al llarg del temps, a més d'un paradigma a l'hora de compartir diversos estils de la mà d'artífexs que treballaren indistintament en els tres cenobis al·ludits.⁴

Curiosament, alguns dels elements ornamentals que adaptà Aracristi, la darrera casa de l'Orde (recordem que la seua fundació es remunta a 1585), foren transplantats en un curt període cronològic a les cases germanes de Serra i, especialment, d'Altura. En efecte, Valldecris reformà integralment l'interior del temple de Nostra Senyora dels Àngels en el segon terç del sis-cents, prenent com a model arquitectònic les noves aportacions assolides en l'església de la cartoixa del Puig.⁵

Aquest mimetisme constructiu no es va limitar a l'estructura sinó que afectà a la seua exornació en acceptar-se sense reserves un nou codi que, nascut en l'intradós de la cúpula del temple d'Aracristi (ca. 1642) i difós posteriorment en altres de les seues dependències,⁶ prompte gaudí de l'acceptació i desenrotllament en la fundació esmentada i que, a pesar del seu preocupant grau de deteriorament des de la Desamortització, feliçment es

⁴ Els nombrosos estudis sobre el particular han abordat, encara que de forma monogràfica, aquest fenomen. Pel que fa als esgrafiats, vegeu FERRER ORTS, Albert. "L'esgrafiat sis-centista en les cartoixes valencianes. Dades per a la reflexió". *Archivo de Arte Valenciano*, 2003, n° LXXXIV, p. 47-54.

⁵ FERRER ORTS, Albert. "La cúpula de la iglesia cartujana de Ara Christi (El Puig, Valencia). Génesis, evolución y artífices de su construcción". *Archivo Español de Arte*, 2005, n° 309, p. 71-81. A més, cal consultar a GÓMEZ LOZANO, Josep Marí. "La cartuja de Vall de Crist y su iglesia mayor. Aproximación a su reconstrucción gráfica". En: *Analecta Cartusiana*, 177, 2 vols., Salzburg, 2003, autor que recull la bibliografia adient sobre el particular.

⁶ Tesi que es manté des de 2000 i que ha estat confirmada per FERRER ORTS, Albert. "La cartoixa d'Ara Christi (1585-1660)". En: *Analecta Cartusiana*, 197, tom I, Salzburg, 2004, p. 137 i ss.

pot reconstruir en base a les restes que les diverses campanyes arqueològiques han anat exhumant i els estudis a què han donat lloc.⁷

L'objectiu d'aquest treball és, per tant, fer una proposta de reconstrucció gràfica del temple (en particular de la seua cúpula), prenent com a base les informacions de què disposem: elements originals, documentació i bibliografia. Així com la comparació amb els elements que varen servir als seus mestres d'obra per a inspirar-se i ser fidels en allò possible a la seua forma i esperit.

En la mesura en què aquesta aproximació prenga cos, també ho farà el nivell de coneixement de la decoració esgrafiada en un període en què va ser majoritàriament acceptada i difosa per la geogra-



Figura 4. Fragment de l'anell de la cúpula d'Aracristi.



Figura 5. Fragment del tambor de la cúpula d'Aracristi.

fia valenciana i, des d'ací, per altres indrets veïns. Paradoxalment, com s'ha defensat en altres aproximacions sobre el particular, l'esgrafiament vingué a farcir aquests espais (més o menys ambiciosos) i dotar-los d'una vida pròpia que no pogueren satisfer els pintors de l'època, poc o gens familiaritzats amb la pintura al fresc fins les acaballes del segle XVII.⁸

L'església major d'Aracristi (1621-ca. 1642), el model a seguir

Pel que fa a l'església major d'Aracristi, planificada i traçada com la resta de la cartoixa entre 1619 i 1621, any en què es posà la primera pedra, no

cap dubte que en incorporar noves estructures i tècniques constructives alienes als cenobis valencians de l'Orde (Portaceli i Valldecris eren essencialment monestirs de configuració medieval), va erigir-se indirectament en un model a seguir en el futur. La seua finalització edilícia en 1640 i la seua posterior consagració no deixà indiferents als monjos castellanencs que en 1634 havien començat a renovar el temple de la mà de Martí d'Orinda –actiu en aquelles dates en Sant Miquel dels Reis, Aracristi i Portaceli–. El fet que, amb posterioritat (des de 1665), l'església de la cartoixa d'Altura incorporara una esvelta cúpula, a pesar d'adolorir de creuer, i una rècia espadanya mit-

⁷ FERRER, Agustín; LLAVADOR, M^a Dolores. *Informe de las excavaciones de urgencia realizadas en la cartuja de Val de Cristo de Altura, Castellón*, julio-agosto de 1986; CARTUJA. *Cartuja de Val de Cristo (Altura-Castellón). Informe de la segunda campaña de excavaciones*. Convenio Generalitat Valenciana-Instituto Nacional de Empleo, octubre/diciembre de 1986.

⁸ Pensem que experimentats fresquistes ho foren Matarana (autor de les pintures de la capella del Col·legi de Corpus Christi, les quals finalitzaren a primeries del segle XVII), Palomino (qui desplegà el seu mestratge en la cúpula de la Basílica de la Mare de Déu dels Desemparats i en el temple dels Sants Joans), el seu deixeble Dionís Vidal (artífex de les pintures murals de l'església de Sant Nicolau bisbe i Sant Pere màrtir i del resaltar de la parroquial de Campanar) i els Guilló (qui desplegaren el seu quefer en les comarques castellanenques); aquests darrers en les acaballes del sis-sents i començaments del segle XVIII.



Figura 6. Restat de l'anell de la cúpula de Valldecríst aparegut a les excavacions arqueològiques de 1986.



Figura 7. Diversos fragments dels esgrafiatos de les bandes o faixes verticals situades entre les finestres del tambor de la cúpula de Valldecríst exhumats en les excavacions arqueològiques.



Figura 8. Detall de la part superior de la mitja taronja d'Aracristi amb l'anell circular horitzontal superior i l'inici de la llanterna.

jançant el també reputat mestre d'obres Joan Claramunt (qui reparà posteriorment, en 1674, la mitja taronja del temple del complex del Puig) no deixa lloc al dubte. Les noves experiències foren incorporades a la primigènia estructura gòtica del principal edifici conventual de l'Alt Palància per

artífexs que, pel que avui se sap, treballaren indistintament en les tres fundacions cartoixanes.

Eixe classicisme que transpuia el model del Puig, bé que amb indiscutibles reminiscències medievals en el cobriment, fou el que s'adequà en major mesura en Valldecríst i, solament per la decoració esgrafiatada, en Portaceli.⁹

L'església major de Valldecríst (1634-1665). Proposta de reconstrucció

A l'església major o de Nostra Senyora dels Àngels de Valldecríst cal tenir present que els esgrafiatos nòmes es varen introduir –pel que tenim constància, i per tant, certa– en la cúpula, és a dir, en la segona reforma duta a terme per Joan Claramunt el 1665.

En la primera reforma realitzada per Martí d'Orinda a partir de 1634 es feu "*la obra nova de la yglesia major, ço és, Sagrari, la paret que està darrere el retaule travesa del presbiteri, bòveda [sic] y adornar les parets de la yglesia ab son ventanatge [sic]*".¹⁰ Si bé el transagrari o reraltar d'Aracristi estava profusament decorat a base d'esgrafiatos, no tenim constància arqueològica que també li ocorreguera el mateix al de Valldecríst. Pel contrari, les restes arqueològiques aparegudes en les excavacions realitzades el 1986 posaren al descobert una gran quantitat de motlures daurades i un nombre inferior de fragments de pintures al tremp.

Amb tot açò podem fer una aproximació reconstructiva d'aquest aprimorat espai, especialment del departament central o *sancta sanctorum*, i podem imaginar-nos-el totalment revestit de taulells

⁹ FERRER ORTS, Albert, 2003, nota 4, p. 47-54. FERRER ORTS, Albert, 2005, nota 5, p. 71-81.

¹⁰ MARQUÉS, Francesc. *Sumari de la Fundació y edificació del Monestir de Valldecríst*. Manuscrit de 1568, Arxiu Històric Nacional, p. 13.

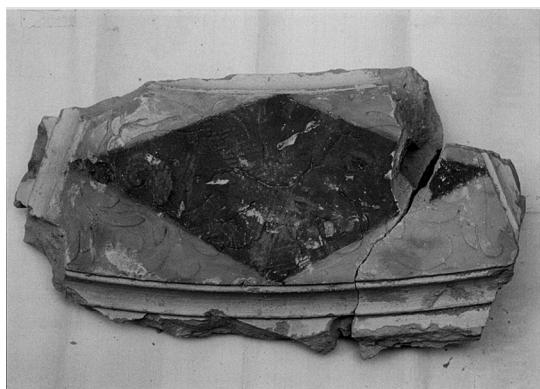


Figura 9. Única resta del trapezi circular que suposadament formava l'anell circular horitzontal superior a partir del qual s'iniciava la llanterna.

en la seua part inferior (igual que el d'*Ara Christi*), però decorat per la part superior amb un gran nombre de motlures de guix daurades o amb elements daurats i d'altres colors, especialment blanc-gris, rosa i blau i amb pintures al tremp amb relleu en la seua cúpula.

Potser la diferència en la decoració fóra deguda al fet que al trasagrari de Valldecríst sembla que també hi treballà un altre artífex, o almenys això és el que sembla indicar el text del germà Vivas: "*el trasagrario con su media naranja, linterna, cornisa y ventanas primorosamente fabricadas que aunque reducido es alabada la obra por su primor y fue el maestro de ella Miguel Salvador, alabado en aquellos tiempos [...] y al mismo tiempo hizo la obra del cabo del altar mayor y ésta fue trato aparte. Las pinturas que circuyen en todo este trasagrario son de mano de Juan Llorens [...], año 1633*".¹¹

Potser la interpretació més plausible siga que la creació de l'espai i fàbrica del resesagrari o reraltar fou obra de Martí d'Orinda i el treball de Llorens es limità a la part purament decorativa o ornamental. En qualsevol cas, no és aquest el punt central del nostre estudi que es refereix als esgrafiats.

D'acord amb el que hem exposat fins ara, només tenim constància de la decoració amb esgrafiats en la cúpula de l'església de Nostra Senyora dels Àngels. I en aquest sentit s'han trobat indicis arqueològics que demostren fefaentment que aquest repertori ornamental es trobava situat en els següents llocs (de baix cap amunt):



Figura 10. Detall dels esgrafiats de la mitja taronja d'Ara-cristi.

En primer lloc en l'anell que donava pas al tambor o cos de llums de la cúpula i que descansava sobre les petxines i els arcs torals. Aquest anell constava de diversos elements que eren la cornisa, el fris i l'arquitrau. Assota la cornisa se situava el fris formant una faixa cilíndrica correguda on estaven dibuixats els esgrafiats que eren simètrics i estaven formats a base de motius vegetals *cadilieri* blancs sobre fons gris. Aquest estret espai cilíndric que constituïa el fris, però, estava interromput per uns modillons que feien de suport al voladís de la cornisa a la manera de mènsules. Possiblement n'eren 16 puix que haurien de formar parelles i s'emplaçaven assota l'espai que hi havia entre les finestres.

El segon indret on hi havia esgrafiats era tot just damunt d'aquestes parelles de modillons, i damunt de la immediata cornisa sobre la qual descansaven. En efecte, tot sembla indicar que a cada parella de mènsules i a partir de l'anell del tambor corresponia una altra parella de faixes o bandes verticals rectangulars decorades amb esgrafiats. Delimitats per un marc i requadre de color

¹¹ VIVAS, Joaquín. *Historia de la Fundación de la Real Cartuja de Vall de Cristo por los Magníficos Reyes D. Pedro IV, sus dos hijos D. Juan el II y D. Martín el I, Dª María de Luna y D. Martín Rey de Sicilia, hijo de estos Reyes*. Manuscrit de 1775, punt 77.



Figura 11. Únic fragment curvilini de resta dels hipotètics esgrafiats que adornaven la mitja taronja de Valldecrist aprofitat en les excavacions arqueològiques.

blanc o gris clar, aquests esgrafiats eren bícroms amb temes també vegetals els dibuixos dels quals perfilaven formes més bé redones que s'entrellaçaven a mode d'espitals obertes, però de diversos colors i combinacions, on destacava l'esgrafiats en clar sobre fons fosc: verd clar, rosa i ocre sobre verd fosc, groc sobre carmí i, contràriament, verd sobre rosa clar.

També és probable que cada parella de faixes rectangulars estiguera (a mode de combinació) a un costat i a l'altre d'una pilastra rematada per un capitell de fulles d'acant de color groc. Tots aquests motius decoratius (les tres faixes o bandes rectangulars verticals) se situaven en l'espai que hi havia entre les finestres del tambor alternant-se cíclicament. Ara bé, la seguretat que teníem en la reconstrucció de l'anell de la cúpula ha disminuït sensiblement, quedant-nos ara en un terreny més hipotètic i especulatiu.

El darrer lloc de la cúpula on suposem que hi havia decoració esgrafiada era una espècie de faixa o anell circular horitzontal superior que rematava la cúpula o mitja taronja, a partir de la qual s'iniciava la llanterna. Aquesta faixa estava formada per trapezis circulars situats un al costat de l'altre i separats per un estret marc o requadre de color

blanc o gris clar que els delimitava, o almenys això és el que indica l'única resta que s'ha trobat. El dibuix de l'esgrafiats era similar al que hem vist en les faixes o bandes verticals, tanmateix, cal indicar que aquesta resta està repintada d'una forma tosca amb un rombe central de color carmí que forma triangles alternatius de colors ocre i violeta en les cantoneres, colors que amaguen completament el dibuix i forma de l'esgrafiats. Òbviament aquesta cubrició cromàtica de l'esgrafiats es realitzà en un temps posterior a la seua creació, tal vegada el 1810 durant la invasió dels francesos, o més probablement a resultes de l'exclaustració de 1820-23, a conseqüència de la qual hi ha constància que l'església major fou pintada entre els anys 1824-25.

Finalment, presumim que no sols hi havia esgrafiats en els llocs o zones ressenyades de la cúpula (fris de l'anell, faixes verticals i faixa o anell circular horitzontal superior), sinó també en les superfícies corbes del tambor i per tota la superfície curvilínia de la cúpula o mitja taronja. És de suposar que tots aquests registres havien d'estar decorats amb aquesta forma exuberant de decoració la tècnica de la qual ben emprada produeix un efecte d'extraordinària bellesa i colorit. Disortadament no tenim restes que puguen avalar d'una manera concloent aquesta raonable hipòtesi a excepció d'un petit fragment d'entre les nombroses restes exhumades en les excavacions arqueològiques que ja en el mateix moment de la localització estava bastant deteriorat i que a hores d'ara ja s'haurà destruït. No obstant, podem especular que el tema simbòlic de fons (a més dels detalls vegetals, de grotescos i a *candilieri* típics del repertori comú de l'esgrafiats) havia d'estar relacionat amb els programes mariològics o cristològics propis d'aquests llocs sacres. En aquest cas, com en la major part dels altres llocs ressenyats, l'exemple d'Aracristi és enormement representatiu i semblant. Llàstima que pel que respecta a la conservació la semblança amb la cartoixa germana d'Aracristi no es mantinga igualment.