

LA NECRÓPOLIS IBÉRICA DEL MAS NOU DE BERNABÉ EN TIRIG - SALZADELLA (CASTELLÓN)

Estudio de los materiales del “Legado Esteve”, depositado en el Museo de Bellas Artes de Castellón, procedentes de la necrópolis ibérica del Mas Nou de Bernabé, localizada en la localidad de Tirig (Castellón), así como su relación con las restantes necrópolis de los territorios limítrofes.

Palabras clave: *Cultura ibérica. Necrópolis. Cremación.*

We present in this work the studies of the materials from “Legado F. Esteve” deposit in the Fine Art’s Museum of Castellón, coming from Iberian cemetery of Mas Nou de Bernabé, which is localized in Tirig town (Castellón), as well as his relationship which the others cemeteries the neighbouring lands.

Keys words: *Iberian culture. Cemetery. Cremation.*

INTRODUCCIÓN

La primera noticia bibliográfica del yacimiento del Mas Nou de Bernabé, es una referencia de Esteve dentro del estudio del cementerio ibérico del Bovalar de Benicarló, localizado al transformar una finca agrícola en 1942. En el texto de este estudio se ofrecen unos escasos datos generales sobre el material procedente del yacimiento: urnas de orejetas, armas, cadenillas, fíbulas, pulseras, hebillas de cinturón, etc. (Esteve 1966, 141). Esta mención venía a colación por la semejanza del tipo de material localizado en ambas necrópolis. En cuanto a los paralelos Esteve menciona también dos excavaciones más, La Solivella, excavada en 1961 por Fletcher en Alcalà de Xivert (Fletcher 1965), y La Oriola de Amposta, yacimiento des-

truido en parte en 1926, del cual Esteve recuperó alrededor de 30 urnas en una excavación que hizo durante su estancia como profesor en la localidad, en el año 1956 (Esteve 1974). También se relacionan al estudiar los materiales benicarlandos, otros hallazgos ibéricos de carácter funerario de los que se tenía noticia por la bibliografía de finales del s. XIX e inicio del XX. Con todo el conjunto de estas publicaciones se empezaba a distinguir una serie de necrópolis con unas características materiales y rituales comunes, que se centraban en la desembocadura del río Ebro y al N de la provincia de Castellón. Unos años después se daban a conocer otros dos importantes yacimientos, la necrópolis de Míames de Santa Bàrbara y la del Mas de Mussols de la Aldea. La primera fue localizada en 1968 y excavada por Esteve inicialmente y posteriormente por



Fig. 1. Situación del Mas Nou de Bernabé

Maluquer (Esteve 1999; Maluquer 1987 b). El Mas de Mussols se sitúa en la margen izquierda del río Ebro, y se encontró en 1964, también por la transformación de una finca agrícola, otra necrópolis que en cuanto a su excavación tuvo el mismo proceso que la anterior (Esteve cit.; Maluquer 1987 a). La última necrópolis identificada con estas características corresponde al poblado ibérico del Puig de la Nau de Benicarló, encontrada a finales de los años setenta al transformar una finca agrícola. Se ubica al S de la colina en donde se encuentra el poblado (Meseguer, Giner 1983). Como podemos comprobar todas las necrópolis fueron localizadas al realizar la transformación agrícola de la finca en la que se ubicaban, lo que produjo la destrucción de gran parte de los enterramientos.

Después de la indicada nota nada más se publicó en relación con este interesante yacimiento, ya que las menciones que se hacen posteriormente no hacen más que repetir los datos ya publicados (Gil-Mascarell 1973; Oliver 1981).

SITUACIÓN GEOGRÁFICA DEL CONJUNTO ARQUEOLÓGICO

La población de Tirig, conocida en la arqueología por las pinturas rupestres del barranco de la Valltorta, se halla en las estribaciones del sistema Ibérico en su unión con la

sierra Litoral Catalana (fig. 1), un sector fallado, compuesto por calizas mesozoicas que configuran las sierras en dirección nordeste sudoeste, con unos estrechos valles con la misma dirección rellenos de sedimentación cuaternaria, en donde en muchos lugares se formaban lagunas actualmente desecadas, aunque en épocas de abundante lluvia vuelven a llenarse de agua. La sierra en donde se encuentra la población de Tirig es la sierra d'en Galcerán con alturas que rondan los 1.000 metros. Esta sierra la delimita por el este el barranco de les Coves, que en el término de Vilafamés se unirá con la rambla Carbonera, la cual delimita la sierra por su parte oeste juntamente con la fosa de Catí.

La necrópolis del Mas Nou de Bernabé se encuentra situada entre el término municipal de Tirig y el de la Salzadella, junto al camino que une ambas localidades, a tres kilómetros al este de Tirig, en la ladera N de la Mola dels Peters, a una altura de 480 metros sobre el nivel del mar (fig. 2). Aunque siempre se ha citado como perteneciente a Tirig, lo más seguro es que los hallazgos se hiciesen en el término de la localidad vecina de Salzadella. Al S del Mas Nou de Bernabé, y a la otra parte del camino de Tirig a la Salzadella, se inicia un camino que remonta la ladera dels Peters, prácticamente siguiendo la línea divisoria de las dos localidades. Este camino nos llevará a los terrenos de cultivo en donde se localizaron los restos arqueológicos precisamente en el momento de su transformación. El yacimiento se encuentra pues en la divisoria entre las dos localidades del Maestrazgo. La Mola dels Peters, alcanza una altura de 623 metros sobre el nivel del mar al sudoeste del yacimiento, y la de la Garrofera 515 metros al sudeste.

Desde la ladera en donde se ubica el yacimiento se controla el paso que forma el barranco de Tirig y el de Calaf uniendo la fosa de Sant Mateu Salzadella, importante espacio de comunicación N-S, con la depresión de Tirig la Barona.



Fig.2. Ubicación orográfica del Mas Nou de Bernabé

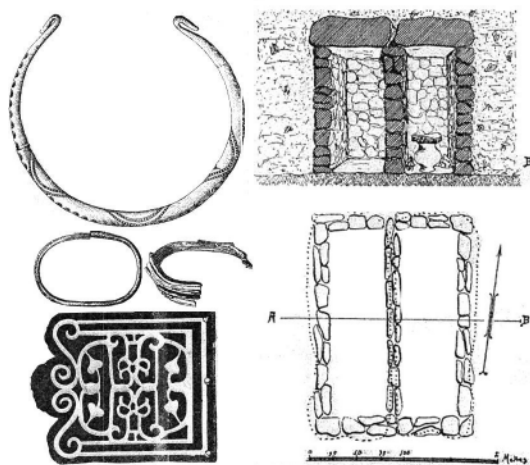


Fig. 3. Materiales recuperados en 1917 en els Espleters (Según J. Colominas)

El espacio que ocupa actualmente el yacimiento es una zona de cultivo de almendros abancalada, rodeada de zonas cubiertas de matorral y monte bajo, algunas de las cuales estuvieron en producción hace algunas décadas.

HALLAZGOS Y EXCAVACIONES EN EL MAS NOU DE BERNABÉ

Tras la entrada en el Museo de BB.AA. de Castellón del material y la documentación del Legado Francesc Esteve Gálvez, se ha podido estudiar los hallazgos que realizó Esteve, así como las notas que tomó sobre ellos y el conjunto arqueológico de esta zona situada entre los términos municipales de Tirig y La Salzadella.

El yacimiento del Mas Nou de Bernabé se debe de relacionar con el enterramiento dels Espleters, hallazgo realizado en 1917 por Juan Salvador, vecino de Tirig y propietario de la finca que estaba transformando en el término municipal de Salzadella. Hemos de indicar que el yacimiento tirigense se encuentra junto a la línea divisoria de los dos términos municipales, por lo que el conjunto arqueológico se esparce entre el municipio de La Salzadella y el de Tirig. El enterramiento dels Espleters se publicó en el Anuari de l'Institut d'Estudis Catalans. Estaba compuesto por una urna hecha a mano de base anular alta, que por las explicaciones de su descubridor, estaba tapada por una losa circular y en su interior había huesos quemados. Alrededor de la urna había una punta de lanza doblada, y tres cuchillos afalcatados de hierro. Entre los huesos se localizaron restos de un collar, una placa de

cinturón con nielados de plata formando una temática vegetal, pulseras de sección circular y fragmentos de otras pulseras de sección ovalada y lisos (Colominas 1917-1920). Cerca de este hallazgo se localizaron otras cuatro urnas que no se recogieron por estar completamente destruidas, las cuatro estaban hechos a mano (fig. 3). Juan Salvador vendió los hallazgos a los representantes del Institut d'Estudis Catalans, Colominas y Pallarés, según cuentan los vecinos por 300 pesetas, el jornal del campo estaba en tres pesetas. Colominas y Pallarés pidieron al Sr. Salvador que dejara de transformar la finca que al año siguiente volverían a excavar, el propietario así lo hizo, pero la excavación no se llevó a cabo. En 1939 muere Juan Salvador y hereda la finca su hijo Daniel quien reanudó la transformación, y continuó por tanto la destrucción del yacimiento arqueológico.

Daniel Salvador llegó a sacar unas 24 urnas con sus correspondientes ajuares, todas ellas estaban alineadas por lo que es de suponer que los enterramientos seguirían un orden dentro de la necrópolis. Estos hallazgos eran conocidos por el vecindario de Tirig, por ello le llegó la noticia a Esteve.

Desde que la finca la hereda Daniel Salvador, se fue destruyendo el conjunto arqueológico debido a la transformación agrícola, a pesar de que el director del Museo de Bellas Artes de Castellón y el Comisario de Excavaciones tenían noticia del hecho. El Comisario realizó una visita de la que tan solo sabemos que se llevó a Castellón algún material recogido por J. Salvador. Según Esteve no hizo ninguna gestión por salvaguardar los yacimientos, deci-

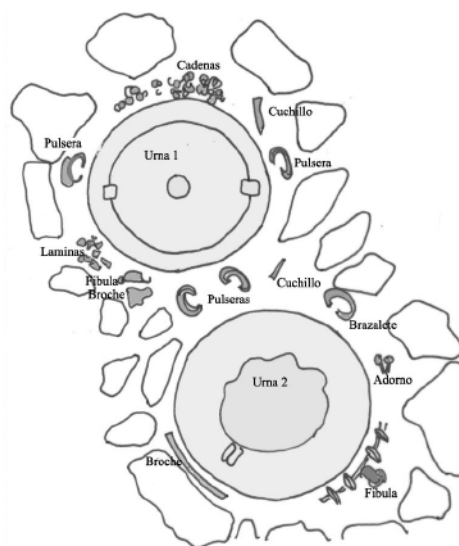


Fig. 4. Situación de las urnas excavadas por Esteve.



Fig. 5. Urna del Mas Nou de Bernabé (Nº inv. 0016)

diendo por ello desplazarse él mismo el 31 de octubre de 1960 a la población para visitar el yacimiento. Esteve después de un primer contacto el mismo día de su llegada a Tirig con el propietario de la finca, se dirige al día siguiente guiado por él al lugar en donde se encontraba la necrópolis, visitando las diferentes zonas en las que habían aparecido materiales arqueológicos desde 1917. Tras una primera inspección, decide realizar un sondeo en un área cercana a los últimos hallazgos, y que parecía intacta. Tras quitar el nivel afectado por los trabajos agrícolas, a unos 0'30 metros de profundidad aparecieron las primeras muestras de indicios arqueológicos, y tras quitar algo más de tierra se confirmó la existencia de un ajuar compuesto por material de bronce y hierro, perteneciente a dos urnas de orejetas (fig. 4). A 25 cm por debajo de los primeros objetos aparece el cogedor de la tapa de la urna. La urna estaba rodeada de piezas de metal, como fíbulas y brazaletes, eslabones sueltos y cadenas, un grupo de pulseras, hebillas de cinturón, cuchillos. La primera urna era ovoide, no muy grande y baja, sin asas y con tapadera con cogedor de disco. En el interior se encontraban los huesos calcinados. Cercana a esta se localizó otra urna de pasta negra, hecha a mano, de forma globular, con asas y fondo llano. Con el laboreo se le había roto la tapadera. Junto a la urna y prácticamente siguiendo el anterior ajuar, se localizó una pulsera, cuchillos afalcatados, una fíbula de hierro bilateral, hebilla de cinturón. Ambas urnas estaban rodeadas de piedras.

Inventario del material existente en el Legado Esteve Gálvez

Cerámica:

1.- Urna de orejetas, con cogedor de disco, orificio de aireación debajo en el inicio de este apéndice superior. Forma globular. Base de umbo. Decorada con cuatro filetes en la parte superior de la tapadera y una banda en la parte media, casi tocando al apéndice perforado. En el cuerpo tan solo se observan actualmente dos bandas, una debajo de las orejetas, y otra en la parte inferior. Esta hecha a torno. Pasta depurada de color rojo. Diám. 24 cm, altura 23'9 cm. Pertenece a la forma IIB1 de López (2001). Núm. de inventario del legado Esteve 0016 (fig. 5). Hay una nota de Esteve en que se indica que es la sepultura núm. 3. Por lo tanto debería de ir con un ajuar que también está señalado con la indicación de sepultura núm. 3. No obstante, en el dibujo existente de la excavación que hizo en 1960, este ajuar forma parte de la urna núm. 2, la cual parece ser una vasija con asas geminadas. Es la única que contiene restos humanos, los cuales comentamos más adelante.

2.- Urna de orejetas insertas en asas anulares verticales con incisión central en la parte exterior imitando asas geminadas. Tapadera con cogedor de disco, y agujero de aireación en el cuello del disco. La unión entre la tapadera y el cuerpo de la urna se realiza con un reborde, lo cual no es habitual en las urnas de orejetas, que pasan del cuerpo a la tapadera sin ningún tipo de protuberancia. Cuerpo ovoide con base de umbo. No se observa ningún tipo de decoración. Vasija hecha a torno, con pasta depurada color rojizo. Diám.

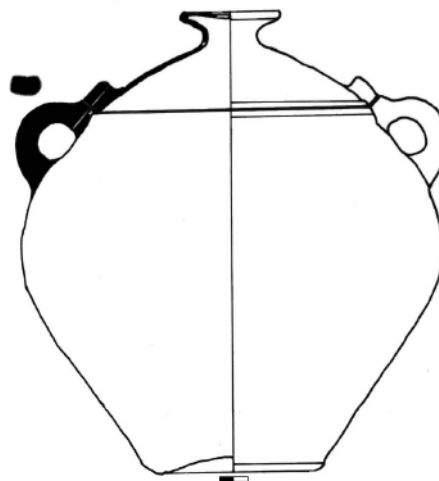


Fig. 6. Urna del Mas Nou de Bernabé (Nº Inv. 0017)



Fig. 7. Urna del Mas Nou de Bernabé (Nº Inv. 0018)

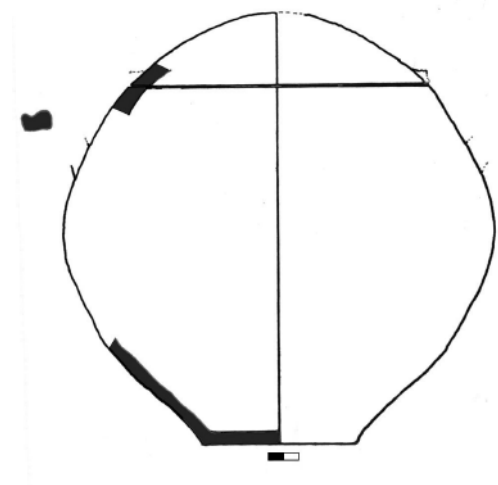


Fig. 8. Urna a mano del Mas Nou de Bernabé (Nº Inv. 0019)

29'5 cm; altura 32 cm. Pertenece a la forma IA1 de López (2001). Núm. de inventario del legado Esteve 0017 (fig. 6).

3.- Urna de orejetas insertas en asas anulares verticales con incisión central en la parte exterior imitando asas geminadas. Tapadera con cogedor de botón hueco. Agujero de aireación. Decorada con filetes en toda su superficie. Cuerpo ovoide con base en umbo. Decorada con bandas y filetes en la zona de Diám. Máx. del cuerpo y la parte inferior, en la superior, a la

altura de las asas un enrejado formando rombos. Vasija hecha a torno, con pasta depurada color rojizo. Diám. 28'5 cm, altura 35'8 cm. Pertenece a la forma IA1 de López (2001). Núm. de inventario del legado Esteve 0018 (fig. 7).

4.- Urna de tapa ajustada, debido a su estado de conservación no se puede saber si tenía orejetas. Las asas son de acanaladura central en posición vertical. Tampoco se conserva la parte superior de la tapadera, por lo que desconocemos que tipo de elemento de presión tendría. Cuerpo esférico, base llana. Está hecha a mano. Pasta depurada color marrón. Superficie bruñida. Diám. 29'4 cm. Altura actual 29'5 cm. Núm. de inventario del legado Esteve 0019 (fig. 8).

5.- Urna de cuerpo ovoide con borde exvasado, labio redondeado. Base con umbo. Decorada en la zona superior y en la inferior con banda y cuatro filetes a ambos lados. El borde también tiene una banda en su parte superior y un filete en la interior. Hecha a torno pasta anaranjada depurada. Diám. 24'4 cm. Altura 23'8 cm. Núm. de inventario del legado Esteve 0021 (fig. 9).

6.- Parte superior de una urna de orejetas ajustada a una asa anular geminada. Cuerpo de forma ovoide. Hecha a torno pasta marrón rojizo laminada. Decorada con bandas y filetes, y en la zona que ocupan las asas cabelleras que van del borde hasta el primer filete. No se ha conservado más que esta parte de la vasija. Núm. de inventario del legado Esteve 0022 (fig. 10).

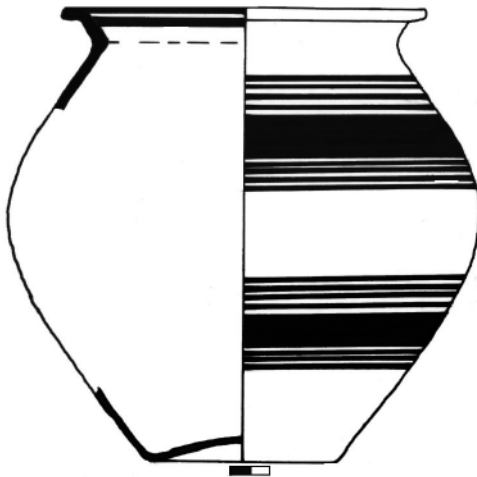


Fig. 9. Urna del Mas Nou de Bernabé (Nº Inv. 0021)

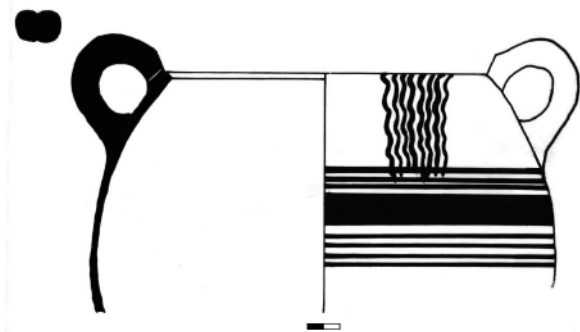


Fig. 10. Fragmento de urna del Mas Nou de Bernabé (Nº Inv. 0022)

- 7.- Fragmento de urna de la que se conserva el asa geminada vertical con orejeta, así como la parte de la urna con la orejeta correspondiente. El cuerpo está muy troceado. La base es de umbo. Pasta de color marrón no muy depurada. Hecha a torno. Es de pequeñas dimensiones, la tapa que es la única parte que se puede medir tiene un Diám. de 11'8 cm. Núm. de inventario del legado Esteve 0023-1 (fig. 11).
- 8.- Urna de orejetas de la que se ha conservado la tapadera con botón hueco. Decorada con siete filetes y una banda, y la parte superior del botón. Núm. de inventario del legado Esteve 0024 (fig. 12).
- 9.- Frag. de una base de umbo. Decorada con una banda. Hecha a torno, pasta depurada color rojizo. Núm. de inventario del legado Esteve 0023-4 (fig. 13b).

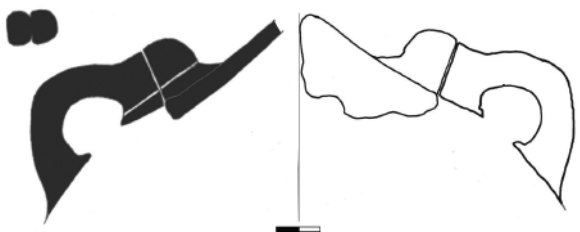


Fig. 11. Fragmento de urna del Mas Nou de Bernabé (Nº Inv. 0023)

- 10.- Urna de orejetas sin asas. Forma ovoide decorada con filetes. Hecha a torno con pasta depurada de color rojizo. Está muy troceada. Núm. de inventario de la colección Esteve 0020.
- 11.- Frag. de una base con umbo. Hecho a torno, pasta depurada de color rojizo. Núm. de inventario del legado Esteve 0023-2.
- 12.- Tapadera de una pequeña urna de orejetas con cogedero de botón hueco, y agujero de aireación, con un Diám. de boca de 7 cm, altura 3'7 cm. Pasta color gris con algún elemento de desgrasante. Esta tapadera estaba en los fondos antiguos del Museo indicando la procedencia de Tirig. Aunque la adscripción a la necrópolis no sea segura, posiblemente proceda del material que Porcar, Comisario de Excavaciones, recogió en la visita que realizó al yacimiento y que según Esteve se depositaron en el Museo de BB.AA.. Núm. de inventario del Museo de BB.AA. 443 (fig. 13 a).

Bronces:

- 13.- Hebilla de cinturón de tres garfios. Talón rectangular con cuatro agujeros para los remaches que la unen con el cinturón. Escotaduras cerradas con dos círculos. Decoración de "punteado", con dos líneas remarcando el contorno de la pieza, así como siete círculos concéntricos en el centro. Según consta en las notas adjuntas pertenece a la sepultura núm. tres, problema que ya hemos comentado más arriba al hablar de la urna correspondiente. Núm. de inventario del legado Esteve 0365 (fig. 14).
- 14.- Pulsera múltiple abierta. Afectado por el fuego. Las pulseras que lo conforman son de diferente sección, en total hay diez. Tiene unas medidas máximas de 62 por 40 por 20 milímetros, y unas medidas interiores de 50 por 29 milímetros. Pertenece a la sepultura tres. Núm. de inventario del legado Esteve 0367.
- 15.- Anilla cerrada de sección ovalada. Diám. máximo exterior 38 milímetros, mínimo 35 milímetros. Diám. máximo interior 32 milímetros, mínimo 29 milímetros. La sección es de 2 por 3 milímetros. Pertenece a la sepultura tres. Núm. de inventario del legado Esteve. 0368.
- 16.- Anilla abierta de sección ovalada. Diám. máximo exterior 33 milímetros, Diám. máximo interior 29 milímetros. Sección 3'5 por 1'5 milímetros. Pertenece a la sepultura tres. Núm. de inventario del legado Esteve 0368-2.

17.- Frags. de cadenas de eslabones redondos y de sección circular. Restos de pulseras de sección rectangular. Objeto indeterminado formado por dos anillas unidas por un vástago. Pertenece a la sepultura tres. Núm. de inventario del legado Esteve 0366.

Hasta aquí las piezas provenientes de esta interesante necrópolis que nos han llegado hasta nosotros. No obstante, Esteve recogió algunos materiales más que le fueron robados, pero entre sus notas y documentación gráfica podemos hacer una relación de la colección original.

Cerámica:

18.- Urna de orejetas con tapadera de botón, cuerpo bicónico. Hecha a mano. Tiene unas dimensiones reducidas ya que presenta una altura sobre los 10'5 cm y un diám. de 11'5 cm.

Metales:

19.- Hoja de fe. de un cuchillo afalcatado con la parte correspondiente al mango casi perdida. Long. 20'7 cm y anch. 2 cm.

20.- Frag. de cuchillo recto de fe., tal vez afalcatado, pero le falta la punta y el empuñadura. Se conservaba una long. de 12'5 cm, la anch. es de 1'8 cm.

21.- Una punta de fe., aplanada, foliciforme, de dardo o jabalina. Tubo para empuñadura. Tiene una long. de 19 cm y una anch. de 2'8 cm.

22.- Punta de lanza con nervatura central, hecha de fe., y empuñadura tubular. Long. 26 cm, La parte de la hoja ocupa 13 cm, el resto es del empuñadura, anch. 2'5 cm.

23.- Contera tubular de fe., que formaría conjunto con la punta de lanza.. Long. 12'5 cm, anch. 12'6 cm.

24.- Fíbula de br. con resorte bilateral con pie levantado terminado en una semiesfera. Sección del puente redonda Long. 8'6 cm, anch. 2'5 cm, h. 3'5 cm.

25.- Fíbula de br. con resorte bilateral, pie levantado terminado en una esfera. Sección del puente rectangular. Long. 6'8 cm, anch. 4'3 cm, h. 3 cm.

26.- Hilo de br. en zig-zag, sección redonda posiblemente pertenecen a parte de una hebilla.

27.- Restos de un disco coraza o de una greba. Está muy destrozado. Decorado con repujados con figuras repujadas.

Estas 9 piezas (19-27) podrían corresponder a la sepultura 1 de Esteve.

28.- Fíbula de resorte bilateral hecha de fe. Pie levantado con botón. El muelle se enrolla sobre una varilla de fe.,

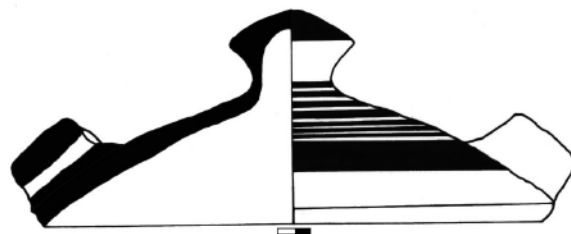


Fig. 12. Tapadera de urna del Mas Nou de Bernabé (Nº Inv. 0024) mano del Mas Nou de Bernabé (Nº Inv. 0019)

que a su vez sujeta tres discos bicónicos en cada uno de los extremos y dos discos más pequeño por parte, en una posición más cercana al centro. De punta a punta del resorte alcanza una longitud de 15'3 cm. La longitud es de 7'4 cm, por tanto una fíbula de gran tamaño. Posiblemente corresponde a la sepultura 3.

30.- Hoja de cuchillo de fe. afalcatado. Está muy destruida. Tiene una longitud de 14'5 cm, y una anchura de 2 cm.

31.- Frag. pequeño de una hoja de cuchillo de fe.

32.- Anilla de fe.

33.- Frag. de anilla de fe.

34.- Varios frags. de pulsera de sección rectangular.

35.- Hebilla de cinturón hecho de br., de un solo gancho. En el talón tres agujeros para los remaches de unión con el cinturón, del que se conserva uno. Escotaduras abiertas, y extremos laterales terminados en una bola.

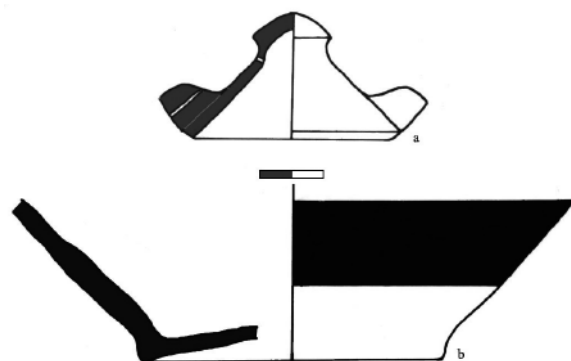


Fig. 13. Tapadera depositada en el Museo de BB.AA. de Castellón, procedente de Tirig (Nº Inv. 443) y base de urna del Mas Nou de Bernabé (Nº Inv. 0023-4) mano del Mas Nou de Bernabé (Nº Inv. 0019)

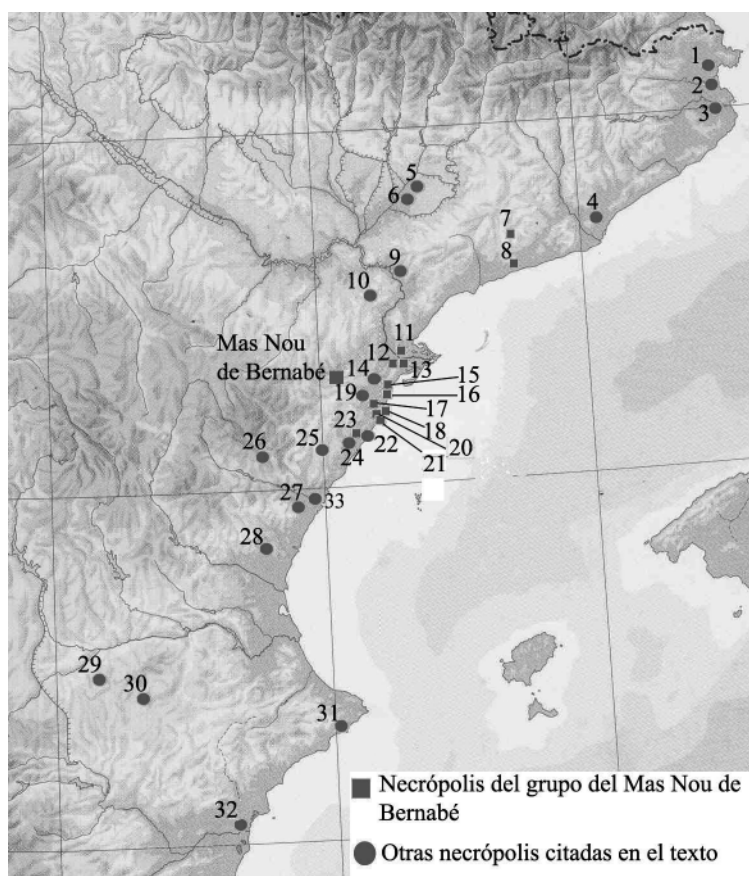


Fig. 14. Situación de las necrópolis con paralelos en el Mas Nou de Bernabé:

1. Castillo de Peralada
2. Muralla NE de Ampurias
3. Puig de Serra
4. Granja Soley
5. La Pedrera
6. La Femosa
7. Milmanda
8. Can Canyis
9. Castellons de Flix
10. Coll del Moro
11. Mas de Mussols
12. Miames
13. L'Oriola
14. Traiguera
15. Puig de la Nau
16. Bovalar
17. La Solivella
18. Cap i Corp
19. Mas d'en Rieres
20. Ferrocarril
21. Torrenostra
22. Torre la Sal
23. Brosseral
24. El Polido
25. Els Racons
26. Masia del Plano
27. Orleyl
28. La Mina
29. Las Peñas
30. Camf del Bosquet
31. Altea
32. El Molar
33. El Torrelló

- 36.- Arco fíbula de doble resorte, pie levantado, hecha de br. Sección del puente redondeado.
- 37.- Pequeñas placas circulares decoradas con círculos concéntricos repujados.
- 38.- Colgantes con hilo de br. enrollado en torno a un vástago.
- 39.- Varilla de br. enrollada en espiral.
- 40.- Eslabones circulares con un botón macizo.
- 41.- Cadenas de eslabones de sección circular.
- 42.- Pulsera múltiple de sección rectangular.
- 43.- Pulsera múltiple de sección rectangular.
- 44.- Frag. de hebilla de cinturón, hecha de br., de un solo garfio terminada lateralmente con remates circulares. Decorada con dos líneas de punteado remarcando el contorno.
- 45.- Hebilla de cinturón de un solo garfio, hecho de br. Talón con agujeros para los remaches que sujetan el cinturón.
- 46.- Frag. de una hebilla de cinturón de tres garfios.
- 47.- Hebilla de cinturón de un solo garfio hecha de br.,

- talón con los remaches de unión al cinturón. Decorada con tres grupos de círculos concéntricos en el talón, uno en el centro de la hebilla y cuatro distribuidos en los extremos de la hebilla. Remate lateral esférico.
- 48.- Pie levantado de una fíbula de doble resorte, botón cónico.
- 49.- Restos de placa de br. repujada con círculos concéntricos, posiblemente restos de disco coraza o grebas.
- 50.- Lámnns. de br. decorado con acanalados en los bordes, posiblemente de un disco coraza o greba.
- 51.- Restos de lámina de br. de una pieza indeterminada.
- 52.- Restos de cadena y eslabones sueltos de sección redondeada, hechos de br., la más larga tiene 24 eslabones.
- 53.- 3 pulseras múltiples de br., sección rectangular.
- 54.- Restos varios de lámina de br., algunos con decoración repujada formando círculos concéntricos.
- 55.- Varios restos de pulsera de br. muy fragmentada, con sección plana y semicircular.

- 56.- 6 pulseras de sección rectangular, hechas de br.
 57.- 3 frags. de pulsera de las mismas características.
 58.- Varios frags. de pulsera de br. de sección rectangular.
 59.- 10 frags. de pulsera múltiple de sección rectangular, hechas de br., muy afectadas por el fuego.
 60.- 3 pulseras múltiples de sección rectangular. Hechas de br.
 61.- Varios frags. de pulsera múltiple de sección rectangular. Hechas de br.
 62.- Varios frags. de pulsera de sección rectangular, hechas de br.
 63.- Varios frags. de pulsera de sección rectangular, hechas de br.
 64.- Varios frags. pequeños de pulsera de sección rectangular, Hechas de br.
- 5.- Frag. de una pulsera múltiple de br.
 6.- Puente de una fíbula bilateral. Sección rectangular.
 7.- Punta de lanza de aletas, las cuales están muy gastadas. Enmangue tubular con agujero para la sujeción del astil. Diám. del enmangue 20 mm. Longitud 227 mm.
 8.- Contera muy corroída, forma cónica. Long. 180 mm. Enmangue tubular. Diám. 18 mm.
 9.- Restos de colgantes cónicos de hilo de br. enrollados.
 10.- Restos de br. de piezas indeterminadas.

CONTEXTO CULTURAL DEL MAS NOU DE BERNABÉ

Tanto la cerámica como los elementos de ajuar permiten establecer unos paralelos cronológicos con las necrópolis de La Solivella, Mas de Mussols, o incluso en yacimientos más alejados como El Molar de San Fulgencio. Unas urnas caracterizadas por el cierre con orejetas, o las urnas tipo *pithoi* con borde de cisne o triangular. Decoradas con pintura formando una temática de bandas y filetes, con alguna decoración más destacada en la parte superior de la vasija, como rejillas o cabelleras. Destaquemos entre la cerámica del mas Nou de Bernabé la urna hecha a mano con cierre hermético, seguramente con orejetas, aunque aquí no se han conservado. Estas imitaciones a mano de urnas que se hacen a torno se hallan en otros yacimientos como es el caso de Milmanda de Vimbodí, Can Canyis de Banyeres, Coll del Moro de Gandesa. Todo ello son yacimientos que se sitúan a mediados del s. VI a.C., datación que se puede otorgar a la necrópolis del Mas Nou de Bernabé. El resto del material, como es el caso de las pulseras, las fibulas, entre ellas una de hierro, como en El Puig de la Nau, en La Solivella y Mas de Mussols, los colgantes, etc., apuntan también a esta cronología, según los paralelos de otras necrópolis. Al ser de sobras conocidos estos paralelos estudiados en las necrópolis mencionadas y en trabajos de síntesis, no nos extendemos en su relación ya que no se haría más que repetir los listados de distribución.

El Mas Nou de Bernabé se sitúa dentro del conjunto de necrópolis que se encuentran localizadas entre la de Can Canyis de Banyeres (Tarragona) y la necrópolis del Polido de Cabanes (Castellón). Estos yacimientos se caracterizan por su cronología de la primera etapa de la Cultura Ibérica, ss. VI y V a.C. Por el rito de enterramiento en urna situada en *loculi* excavados en la roca o en tierra, y a lo sumo protegidas por unas piedras, como vemos en el propio Mas Nou de Bernabé. Urnas a torno, en algún caso a mano imi-

Material depositado en el Museo de la Valltorta de Tirig:

Un vecino de la localidad depositó en el Museo de la Valltorta material metálico, inventariado gracias a la amabilidad de su director R. Martínez Valle.

- 1.- Hebilla de br. de dos ganchos con escotaduras cerradas, le falta los ganchos y el cierre de la escotadura derecha. Talón con tres agujeros para remaches. La decoración combina una línea de punteado, con dos de rayas paralelas, la cual enmarca el contorno de la pieza, con dos cenefas formadas cada una de ellas con una línea de punteado y dos de rayas en el talón. Entre las dos escotaduras, en la parte de debajo de ellas, una cenefa formada por una línea de puntos que enmarcan por arriba y por abajo dos líneas de rayas. En el centro de la pieza un círculo que se inicia con una línea de puntos, que enmarcan tres líneas de rayas paralelas y un punto central. En el círculo de la escotadura hay un hoyuelo. El talón tiene una anchura de 50 mm.
 2.- Frag. de hebilla, la parte del talón, corresponde a una hebilla con escotaduras abiertas. Está decorado con una cenefa que contornea la pieza, y atraviesa el talón por encima de los tres agujeros de enganche. Está cenefa está formada por una línea en el interior de la cual hay una línea de granulado, y una línea formada con una serie de eses. Y otro línea igual que la primera. El talón tiene una anchura de 45 mm.
 3.- Pendiente de br. de forma amorcillada. Sección oval. Diám. de 16 mm.
 4.- Conjunto de tres eslabones de br. de sección cilíndrica. Diám. de 12 mm.

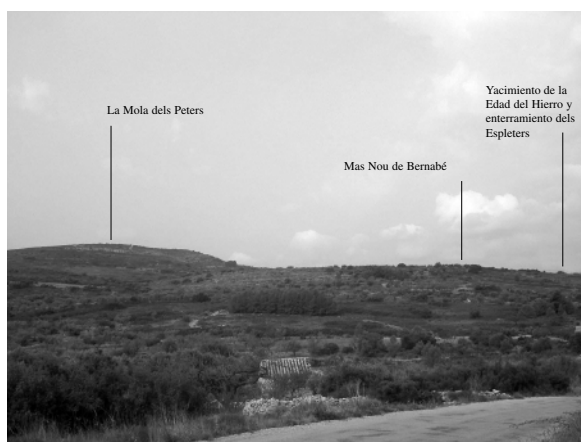


Foto 1. Situación de los yacimientos del conjunto arqueológico del Mas Nou de Bernabé els Espleters

tando formas torneadas, conteniendo los restos óseos del difunto, depositados en ellas una vez se han recogido entre los restos de la pira de cremación, y limpiado. La otra característica es la presencia de un ajuar muy peculiar formado a parte de las armas, especialmente puntas de lanza y cuchillos afalcatados, y en dos ocasiones *soliferra* (Els Racons y Míames), por la indumentaria personal. Una indumentaria formada por las hebillas de cinturón, inicialmente de un solo garfio, hasta llegar posteriormente hasta cuatro; las fíbulas, sobre todo de resorte bilateral, aunque también hay de doble resorte y anulares hispánicas, por la presencia de láminas de bronce repujadas, seguramente pertenecientes a discos corazas, como vemos en La Solivella, o a grebas, como la de Can Canyis de Banyeres. La mejor muestra de esta técnica de tratamiento del bronce la tenemos en la coraza del enterramiento de les Ferreres de Calaceite, decorada con círculos concéntricos, tema que encontramos en algunas láminas de bronce localizadas en las necrópolis de la zona, incluso los rebordes de las grebas siguen el mismo modelo de decoración. También completa la indumentaria personal las pulseras abiertas, ya sean múltiples o simples, de sección rectangular, así como los torques (Solivella, Milmanda, Polido, Mas Nou de Bernabé, Mas de Mussols, Apeadero de Alcòssebre). Se dan también pinzas de depilar (Mas dels Mussols, Míames, Milmanda, Solivella). Pero lo más característico de estos ajuares, es la presencia de cadenas de eslabones redondos y sección circular, de diferente longitud, desde tres eslabones hasta más de sesenta, en algunas ocasiones el último eslabón se remata con una bola maciza. Hay también colgantes de bronce de diferentes

tipos, cónicos o con alambres de bronce enrollados entorno a un vástago, en muchas ocasiones formando cadenas. Una de las piezas peculiares es el colgante zoomorfo, sobre todo carneros, hay también palomas, los cuales se sujetan con las cadenas con un eslabón en el lomo del animal, por debajo presentan anillas de las que cuelgan más cadenas (Can Canyis, Milmanda, Coll del Moro, Míames, El Bovalar). Este tipo de colgante zoomorfo también se ha localizado en el asentamiento de les Umbries de Calaceite, Puig de la Nau de Benicarló, la Picossa de Cervera, Torre Monfort de Benassal y Torre de Foios de Lluçena. Las cadenas de eslabones redondos y los colgantes cónicos y con hilo de cobre enrollados hay en el Coll del Moro de Tivissa. Todo ello da una unidad a estos enterramientos que los diferencia de otro conjunto de la misma época y de características parecidas, con el depósito de la cremación en urnas dentro de *loculi* (fig. 14).

Las necrópolis del s. VI a.C., caracterizadas por el depósito de urnas en *loculi*, se extiende desde el N, empezando por la propia necrópolis de la Muralla NE de Ampurias, con broches de cinturón, y la del Castillo de Peralada. La primera con toda la problemática que plantea su relación con un asentamiento colonial, en el caso del Castillo de Peralada los datos no son muy abundantes debido a la destrucción que sufrió el yacimiento, pero existen urnas de orejetas. Datación similar corresponde a los enterramientos de la Gran Soley de Santa Perpetua, con láminas de bronce repujados, también conocidos parcialmente debido a su destrucción. Destaquemos la presencia de elementos rituales, como *simpula* en Perelada, Muralla NE y Granja Soley, característica ya mencionado por Sanmartí (Sanmartí, 1993, 89), en este último yacimiento también se localizó los restos de un recipiente de bronce de parecida forma al localizado en el yacimiento del Coll del Moro de Tivissa.

En el interior de Cataluña hay varias necrópolis con esta cronología inicial de la Cultura Ibérica, y con enterramientos en *loculi*. Es el caso de la Pedrera con urnas de orejeta y bicónicas con asas verticales, fíbulas de resorte bilateral y broches de cinturón. En la Femosa se han localizado urnas a torno, una de ellas con borde de ánade. No conocemos muchos datos de la necrópolis dels Castellons de Flix que permanece inédita, aunque hay varias urnas de orejeta y bicónicas con asas verticales geminadas. Estas tres necrópolis, al igual que la de Milmanda de Vimodó y Coll del Moro de Gandesa, es decir las necrópolis más al interior, tienen precedentes de uso durante el Bronce final, siendo el Ibérico antiguo el momento de abandono de los cementerios.

Al S del Ebro encontramos enterramientos en *loculi*, y a veces con ajuares similares en varias ocasiones. No obstante, generalmente tenemos pocos datos, y tan solo los conocemos por noticias mal documentadas, es el caso del Mas d'en Rieres de les Coves de Vinromà, o els Racons de la Torre d'en Domènech, también dentro de este grupo mal conocido podríamos situar los enterramientos de Torre la Sal de Cabanes, Masía del Plano de Zucaina, y el Brosseral de Cabanes.

En la necrópolis de Orleyl de la Vall d'Uixó hay material que se puede datar en pleno s. VI a.C., pero no encontramos ningún enterramiento con esta cronología.

En Alicante las necrópolis de Altea la Vieja de Altea, o la del Molar de San Fulgencio, presentan urnas paralelizables a las necrópolis del s. VI a.C. de Castellón y Tarragona, y también se depositan en *loculi*.

Durante el s. V a.C., este tipo de enterramientos en *loculi*, con ajuar personal y armas, y a lo sumo tapado con unas piedras, lo encontramos en la Mina de Gátova (yacimiento que debe iniciarse en el s. anterior), en el Camí dels Bosquet de Mogente y en las Peñas de Zarra, introduciéndose elementos como las fibulas anulares hispánicas, que sustituyen a las bilaterales, e incluso las tijeras (Camí del Bosquet), así como la falcata (Peñas de Zarra). Entre el s. V y IV a.C., podemos situar la necrópolis del Torrelló de Almassora. Como vemos presentan una evolución muy similar al grupo de necrópolis del centro que hemos singularizada alrededor del Mas Nou de Bernabé, pero sin la presencia de elementos como los colgantes zoomorfos y las cadenas. Entre las necrópolis del tipo Mas Nou de Bernabé, L'Oriola, El Puig de la Nau y La Solivella, alcanzan el s. V a.C., como demuestran las falcatas y las fibulas anulares.

Estas necrópolis del s. VI a.C. nos dan los primeros ritos funerarios de la cultura ibérica, encontrándose por una parte un substrato indígena local, como sería la propia tradición de la cremación, pero también la cerámica hecha a mano y sobre todo la existencia de niveles del Bronce final en el caso de las necrópolis del interior de Tarragona, y de Lérida, no en el resto. Sobre el substrato local se empieza a ver una influencia mediterránea, por ejemplo de las urnas de orejetas, que en un primero momento son imitaciones a mano, debido a su prestigio como forma externa, para después estar presentes las propias urnas a torno. Rituales de influencia griega podrían corresponder a los que indican los *simpula* y el caldero de bronce de las necrópolis del nordeste, e indudablemente piezas de importación como los escarabeos localizados en La Solivella, Mas de Mussols y Can Canyis, o el sello de plata

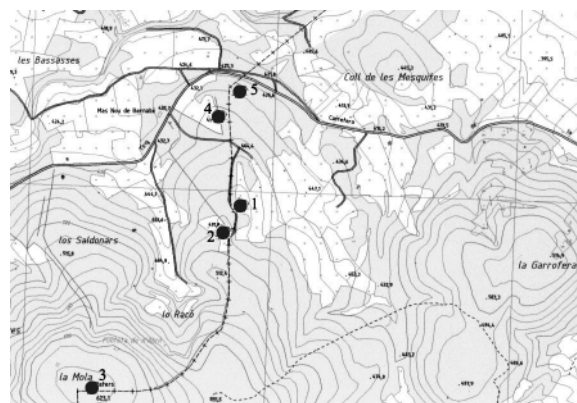


Fig. 15. Situación de los yacimientos del conjunto arqueológico del Mas Nou de Bernabé els Peters.

egiptizante del Puig de la Nau. También los arribalos del Mas de Mussols e incluso en Milmanda.

Aunque son relativamente abundantes los hallazgos de enterramientos del s. VI a.C., no ocurre lo mismo con los asentamientos. Pocos son los poblados que podemos identificar, el del Mas Nou de Bernabé tan solo conocemos su ubicación. Can Canyis está en relación con las Masias de Sant Miquel (Carrasco *et al.* 1995). El Puig de la Misericordia de Vinaròs es un yacimiento también del s. VI a.C., pero en este caso, aunque se encuentra dentro de la zona en cuestión, no se ha encontrado ninguna necrópolis relacionada con él. Dentro de esta zona hay que hacer mención a un horizonte preibérico localizado en yacimientos como El Barranc de Gàfols en Ginestar, Sant Jaume-Mas d'en Serra en Alcanar, Les Senioles de la Sénia o El Mortorum de Cabanes. Se trata de un horizonte que se desarrolla a principio del s. VI a.C., durante un corto periodo de tiempo, en plena etapa del Hierro Antiguo, pero ya con fuertes influencias del mundo fenicio, que indudablemente marcará el desarrollo del origen de la cultura ibérica que se da pocos años después, con las primeras necrópolis de esta nueva etapa cultural. En este horizonte se encuentran las cadenas de bronce, fibulas de doble resorte y las primeras cerámicas a torno indígenas, aunque provenientes del comercio de S peninsular.

EL CONJUNTO ARQUEOLÓGICO DELS ESPLETTERS–MAS NOU DE BERNABÉ

El Mas Nou de Bernabé se encuentra situado cercano a otros yacimientos que forman un conjunto arqueológico de los ss, VII-VI a.C., concretamente el paso de la Edad del Hierro Antiguo a la cultura ibérica (fig. 15; Foto 1).

Al SO de la necrópolis ibérica, sobre una muela se ubica a 623 m de altura, el yacimiento de La Mola dels Peters, el cual queda evidenciado por la presencia de una gran muralla realizada en piedra en seco que Esteve consideró como perteneciente a la Edad del Hierro. Si bien es verdad que en estas comarcas del Maestrazgo durante la Edad del Hierro se desarrolla un poblado que en ocasiones se encuentra protegido por este tipo de construcción (Oliver 1996), encontramos también asentamientos, que al igual que en este caso, son difíciles de adscribir a un momento concreto ya que en superficie no hay material, a lo sumo algún fragmento de cerámica altomedieval. Estos yacimientos se caracterizan por su situación en montañas grandes y de una altura considerable con relación a su entorno, con una superficie muy erosionada en donde no hay una sedimentación de tierra, estando la cima prácticamente ocupada por litosuelos. La principal característica de estos yacimientos es la construcción de piedra en seco, una gran muralla de considerable dimensiones tanto en anchura como en longitud, pero que no cierra un espacio por completo, tan solo defiende la parte más vulnerable de la cima. Podríamos citar el caso de La Mola Murada de Xert o La Garrotxa en Peniscola. Tanto estas dos construcciones, como la propia dels Peters de Salzadella-Tirig resultan difícil de situarlas cronológicamente y culturalmente, ya que el registro arqueológico prácticamente es nulo.

Dentro del Legado Esteve existe la punta de una lanza realizada en bronce fundido, se trata de una punta con alas triangulares, nervadura central que termina con un enmague tubular en donde se encuentra el agujero para el pasador que sujeta el asta. Tiene una longitud de 146 mm, una anchura de 30 mm y un grosor de 18 mm. Esta pieza según consta en las notas de Esteve se localizó entre La Mola dels Peters y El Mas Nou de Bernabé, encontrándose aislada, y sin ningún contexto. Estamos ante una interesante pieza del Bronce final, que aparece con cierta frecuencia en el nordeste peninsular, y de la que hay otro ejemplar en la vecina localidad de Xert, y también posiblemente en el depósito de Nules.

Otro yacimiento arqueológico se encuentra entre la necrópolis y la carretera de Tirig a Salzadella, sobre un pequeño espolón de 455 metros de altura. Se trata de un recinto formado por un muro de piedra en seco que cierra un espacio en el que se localizan pequeños fragmentos cerámicos hechos a mano, que se puede clasificar dentro del Hierro antiguo, no obstante, el material que se ha podido recoger es muy escaso, pero indudablemente debe de

estar en relación con el hallazgo de los enterramientos localizados en 1917, ya que estos, según Esteve, se encontraban en los banales situados al N de este yacimiento, cercanos a la carretera de Tirig a Salzadella, indudablemente desconocemos el punto exacto del hallazgo.

En otro espolón situado arriba de la necrópolis, a 491 metros de altura, se localizan los restos de lo que podría corresponder al asentamiento ibérico de la necrópolis del Mas Nou de Bernabé. Actualmente es un espacio completamente cubierto de matorral y encinas, en donde se pueden apreciar restos constructivos que corresponderían al asentamiento ibérico, el cual, en la visita que realizó Esteve en 1960, estaba aún prácticamente completo, pero la transformación de la finca que realizaba el propietario D. Salvador, como continuación de la que había hecho su padre, a partir de la cual aparecieron los primeros restos arqueológicos, parece ser que han destrozado en gran parte el yacimiento. Aunque en superficie se puede recoger algún fragmento cerámico, estos son poco significativos y no aportan ningún dato sobre el yacimiento, tan solo su adscripción dentro de la cultura ibérica en general.

Así pues, vemos como en un espacio de poco más de un kilómetro, se encuentra un interesante conjunto arqueológico, en donde se localizan los dos asentamientos, uno ibérico y otro de la Edad del Hierro, así como sus correspondientes necrópolis, además del asentamiento de La Mola dels Peters, que tal y como hemos comentado resulta difícil adscribirla a un momento cultural determinado, y también el hallazgo aislado de la punta de lanza.

Los hallazgos arqueológicos mencionados por Esteve en la zona se pueden ampliar si pasamos a la margen izquierda del barranco de Calaf, en donde cita el asentamiento del Mas de Safondo, que sitúa en una pequeña colina junto a la masía, y de donde se sacó piedra para la construcción del edificio, no obstante, poco más podemos aportar al conocimiento de este yacimiento, más que la cita de los apuntes de Esteve.

ENTERRAMIENTO DE MUJER Y NIÑO

El estudio antropológico realizado por el Dr. F. Gómez Bellard sobre los restos de humanos de la sepultura 3, (0016) (fig. 5), ha identificado un enterramiento conjunto compuesto por la cremación de una mujer y de un niño. Los restos estaban compuestos por un total de 713 fragmentos óseos, estando representado las siguientes partes del esqueleto:

| Partes anatómicas | Cantidad |
|-----------------------------|----------|
| Neurocráneo | 122 |
| Esplacnocráneo | 6 |
| Huesos largos | 252 |
| Cintura escapular y pelvina | 23 |
| Costillas y esternón | 32 |
| Vértebras | 19 |
| Manos y pies | 1 |
| Restos no identificables | 258 |

Así pues es una representación bastante completa (todas las porciones anatómicas están representadas) de la cremación desigual, aunque mayoritariamente intensa de restos humanos cadavéricos, no descarnados previamente. El material parece haber sido triturado, al menos parcialmente, hecho frecuente en la mayoría de los yacimientos de época ibérica del Levante.

La mayor parte de los restos presenta un blanco mate intenso propio de una combustión intensa. Sin embargo, algunas porciones de las extremidades fueron poco expuestas al fuego. El neurocráneo es fino, de un espesor parietal medio de 5 mm. Un fragmento muestra una apófisis mastoide poco desarrollada.

Del esplacnocráneo, lo más destacable es la presencia de 4 raíces dentarias, bien quemadas, propias de un adulto joven. Los restos vertebrales corresponden a cuerpos de vértebras de aspecto femenino joven. Las costillas presentan una dualidad; por un lado, se reconocen fragmentos de adulto femenino y, por otro, restos costales claramente infantiles. De los huesos largos, destaca un cúbito incompleto grácil, de edad claramente infantil. Además, las corticales de los demás huesos muestran esa misma dualidad: restos adultos de poco desarrollo con restos indudablemente infantiles.

Parece ser que se está en presencia de la cremación intensa y bien recogida, triturada, de los cadáveres de dos sujetos: una mujer adulta y un sujeto infantil, de no más de 2 años de edad. Este *infra I* está más pobremente representado en el conjunto que la mujer adulta. No es imposible determinar si la cremación de ambos fue simultánea, pero la calidad de las cremaciones, muy similar, nos induce a pensar que si no fue simultánea, no debió mediar mucho tiempo entre ambas, y tuvieron lugar en las mismas condiciones de combustible, oxigenación, etc.

No es la primera vez que se identifica una cremación en una misma urna de una mujer y un niño. En la necrópolis del Torrelló de Almassora, en la tumba 20, se ha podi-

do identificar los restos de una mujer adulta joven juntamente con los de un niño de 5 años (Clausell 1999, 125). Indudablemente aquí las especulaciones y elucubraciones que se pueden ser son múltiples y variadas, pero no dejaran de ser especulaciones, lo único seguro es que estemos ante la presencia de un enterramiento doble de mujer y niño, si son madre e hijo muertos ya sea por causas naturales o accidentales, siendo la cuestión ritual más especulativa si cabe, ya entra dentro del terreno de la especulación. No obstante, lo más probable es que estemos ante el enterramiento de una madre y un hijo.

ARTURO OLIVER FOIX

Museu BB.AA. Castellón
museuarqueologia@culturcas.com

BIBLIOGRAFÍA

- APARICIO PÉREZ, J. (1988): La tumba ibérica del camí del Bosquet. (Mogente, Valencia). *Arquivo de Prehistoria Levantina, XVIII*, pp. 405-424. Diputació de València. València.
- CARRASCO, P., PALLEJÀ, L., REVILLA, V. (1995): Excavaciones en el poblado ibérico de las Masies de Sant Miquel (Banyeres del Penedès, Baix Penedès). *Butlletí Arqueològic, 17*, pp. 5-36. Reial Societat Arqueològica Tarraconense. Tarragona.
- CLAUSELL CANTAVELLA, G. (1999): La incineración 20 de la necrópolis del Torrelló del Boverot (Almazora, Castellón). *Quaderns de Prehistòria i Arqueologia de Castelló, 20*, pp.115-128, Diputació de Castelló. Castelló.
- COLOMINAS ROCA, J. (1917-1920): Els enterraments ibèrics dels Espleters a Salzadella. *Anuari de l'Institut d'Estudis Catalans, VI*, pp. 616-618. Institut d'Estudis Catalans. Barcelona.
- DILOLI, J. (1995): *La Cultura Ibèrica al curs inferior de l'Ebre*. La Cursa del Llop. Tortosa.
- DILOLI, J. (1995 a): Anàlisi del poblament en època ibèrica al curs inferior de l'Ebre (Baix Ebre-Montsià). *Revista d'Arqueologia de Ponent, 5*, pp. 99-124, Universitat de Lleida. Lleida.
- ESTEVE GÁLVEZ, F. (1966): La necrópolis ibérica de El Boveral (Benicarló – Castellón de la Plana). *APL, XI*, 125-148. Diputació de València. València.
- ESTEVE GÁLVEZ, F. (1974): *La necrópolis ibérica de la Oriola cerca de Amposta (Tarragona)*. Estudios Ibéricos, 5. Diputació de València. València.
- ESTEVE GÁLVEZ, F. (1999): *Recerques arqueològiques a la ribera baixa de l'Ebre (II)*. Protohistòria i Antiguitat Tardana. Museu del Montsià. Amposta.
- FLETCHER VALLS, D. (1965): *La necrópolis de la Solivella (Alcalá de Chivert)*. SIP Serie de Trabajos Varios, 32. València.
- GARCÍA RUBERT, D., VILLALBÍ PRADES, M.M. (2001): Les Senioles (La Sénia, Montsià). Un nou assentament del Bronze final Primer Ferro a la comarca del Montsià. *Nous Col·loquis, V*, pp. 7-20. Centre d'Estudis Joanot Martorell. Tortosa.

- GIL-MASCARELL, M. (1973): Restos funerarios ibéricos en la provincia de Castellón y Valencia. *Papeles del Laboratorio de Arqueología de Valencia*, 9, pp. 29-48. Universitat de València. València.
- GRÀCIA, F., GARCÍA, D. (1999): La primera fase del poblamiento protohistórico en el área S de la desembocadura del Ebro. El poblado fortificado de Sant Jaume – Mas d'en Serra (Alcanar, campañas 1997-1998). *Revista d'Arqueologia de Ponent*, 9, 131-155. Universitat de Lleida. Lleida.
- GRÀCIA, F., GARCÍA, D., MUNILLA, G. (1998): Sant Jaume /Mas d'en Serra (Alcanar, Tarragona). Un asentamiento de transición entre los s. VII y VI a.C. en el área de la desembocadura del Ebro. Primeros resultados. *Revista de Estudios Ibéricos*, 3, pp. 223-244. Universidad Autónoma de Madrid. Madrid.
- GUSI, F., OLIVER, A. (1986): Tres urnas de la necrópolis ibérica de la vía ferrea València-Tarragona, prop d'Alcossebre (Alcalà de Xivert, Castelló). *Cuadernos de Prehistoria y arqueología Castellonenses*, 12, 123-140.
- LAZARO, A., MESADO, N., ARANEGUI, C., FLETCHER, D. (1981): Materiales de la necrópolis ibérica de Orleyl (Vall d'Uxó). SIP Serie de Trabajos Varios, 70. València.
- LÓPEZ, F. (2001). Propuesta tipológica para urnas de cierre hermético con apéndices perforados del N de Castellón y S de Tarragona. *Saguntum*, 33, 49-64
- MALUQUER, J. (1987a): La necrópolis paleoibérica de "Mas de Mussols" La Palma, Tortosa (Tarragona). *Catalunya: Baix Ebre*, 33-110. Universitat de Barcelona. Barcelona.
- MALUQUER, J. (1987b): La necrópolis paleoibérica de Miamés, Santa Bàrbara (Tarragona). *Catalunya: Baix Ebre*, pp. 115-185. Universitat de Barcelona. Barcelona.
- MARTINEZ GARCÍA, J. M. (1989): La necrópolis ibérica de las Peñas (Zarra, Valencia). *APL*, XIX, 7-76.
- MESEGUER, V., GINER, V. (1983): *La necrópolis ibérica de El Puig de Benicarló*. Ayuntamiento de Benicarló. Benicarló.
- MONRAVAL, M. (1992): La necrópolis ibérica de el Molar (San Fulgencio-Guardamar del Segura, Alicante). Diputació d'Alacant. Alacant.
- MOROTE, G. (1981): Una estela de guerrero con espada de antenas en la necrópolis ibérica de Altea la Vella (Altea, Alicante). *APL*, XVI, 417-446.
- NOGUERA GUILLÉN, J., (2002). *Ibers a l'Ebre*. Centre d'Estudis de la Ribera d'Ebre. Flix.
- OLIVER, A. (1981): Incineraciones entre el río Ebro y el Palancia. Nuevas aportaciones para el estudio de los enterramientos ibéricos. *Cuadernos de Prehistoria y Arqueología Castellonenses*, 8, 189-256.
- OLIVER, A. (1994): *El poblado ibérico del Puig de la Misericordia de Vinaròs*. Associació Cultural Amics de Vinaròs. Vinaròs.
- OLIVER, A. (1996): *Poblamiento y territorio protohistóricos en el llano litoral del Baix Maestrat (Castellón)*. Sociedad Castellonense de Cultura. Castelló.
- RAMÓN, E. (1995): La necrópolis protohistórica de Milmanda (Vimodí). *Citerior*, I, 107-117. Biblioteca Tarraconense - Virgili Editor. Tarragona.
- RAFEL, N. (1993): *Necrópolis del Coll del Moro (Gandesa, Terra Alta)*. *Campanyes del 1984 al 1987*. Generalitat de Catalunya. Barcelona.
- SANMARTÍ, E. (1982): Les troballes funeràries d'època ibèrica arcaica de la Granja Soley (Santa Perpètua de Mogola, Vallès occidental, Barcelona). *Ampurias*, 44, 71-103.
- SANMARTÍ, J. (1992): Las necrópolis ibéricas en el área catalana. *Actas del Congreso de Arqueología Ibérica Las necrópolis. Serie Varia 1*, 77-108. Universidad Autónoma de Madrid. Madrid.
- SANMARTÍ, J., BELARTE, M.C., SANTACANA, J., ASENSIO, D., NOGUERA, J. (2000): *L'assentament del bronze final i primera edat del ferro del Barranc de Gàfols (Ginestar, Ribera d'Ebre)*. *Arqueomediterrània*, 5. Universitat de Barcelona. Barcelona.
- VILASECA, S. (1953): *Coll del Moro. Poblado y túmulo posthallstáticos en Serra de Almors, término de Tivissa (Bajo Priorato)*. Diputació de València. València.