

TERRA SIGIL·LATA TARDOITÀLICA EN LA FAÇANA MEDITERRÀNIA DE LA *TARRACONENSIS*

En este artículo se estudia la última de las producciones romanas de vajilla fina que, procedente de la Península Itálica y a través del transporte marítimo, llegaron a las costas mediterráneas de la Tarraconensis entre el reinado de Claudio y los Flavios.

Palabras clave: Terra sigillata tardoitàlica. Isla de Migliarino. Costas tarraconensis. Comercio marítimo. Alfareros.

In questo articolo vengono studiate le ultime produzioni romane di vasselame da mensa che, procedenti dalla penisola italiana per via marittima, arrivarono alle coste mediterranee della Tarraconensis tra l'età claudia e l'età flavia.

Parole chiavi: Terra sigillata tardoitàlica. Isola di Migliarino. Coste tarraconensis. Comercio marítimo. Ceramisti.

INTRODUCCIÓ

Aquest treball pretén ser un estudi introductor i a les sigil·lates tardoitàliques de Pisa a la façana costanera de la península ibèrica i, en concret a la costa mediterrània de la *Tarraconensis*, qüestió que no havia mai estat tractat de manera conjunta, tot i que molts autors havien fet referència a l'existència d'aquestes importacions només a determinats jaciments.

La qualitat dels productes tardoitàlics, sobretot de les peces llises de la primera època, fa quasi impossible diferenciar-los de les produccions aretines. Així doncs, hem optat per estudiar únicament les peces que amb tota seguretat pertanyen als terrissers tardoitàlics pisans, que s'han reconegut per la inclusió de segells o per les característiques decoracions que comencen a produir-se en època de Domicià.

Per a l'estudi tipològic de les formes llises s'ha utilitzat els *Conspectus formarum* (2002), mentre que per a les formes decorades se segueix la classificació en subtipus de Medri (1992). La decoració s'ha classificat també a partir dels motius estudiats per Medri i s'ha completat amb la informa-

ció proporcionada per alguns autors que em precediren en l'estudi de les tardoitàliques (Clariana 1992). Per a la classificació dels segells i terrissers s'ha utilitzat el ja clàssic *Corpus Vasorum Arretinorum* (Oxe, Comfort, Kenrick 2000) i els estudis més recents sobre el tema (Menchelli, Pasquinucci 2006; Camodeca 2006).

CARACTERITZACIÓ

El primer investigador que identificà aquest tipus de ceràmica fou Déchelette (1904) quan detectà una sèrie de sigil·lates decorades de mala qualitat en els magatzems de diferents museus italians, sobretot Etrúria, que considerà pròpies de degenerats successors dels ceramistes aretins. La pasta d'aquestes ceràmiques és menys depurada que en les aretines, encara que compacta i dura, de color rosa clar o ataronjat. El vernís va des del marró al taronja obscur i és menys espès que el de les ceràmiques aretines. Encara que depèn molt del grau de conservació, degut a l'ambient (Rossetti 1996) on han estat cadascun dels fragments, és habitual que

el vernís haja perdut la seua brillantor sobretot en les peces decorades. Recents estudis (Madrid 2005) han analitzat les característiques químiques de les sigil·lates procedents de Pisa (tant clàssiques com tardoitàliques) i han demostrat que aquestes formen un grup homogeni caracteritzat per unes argiles calcàries i nivells alts de MnO, MgO, Na₂O i Ni.

MORFOLOGIA

Les sigil·lates tardoitàliques poden ser llises, les primeres en produir-se, i decorades, produïdes a mitjans d'època flàvia. Pel que fa a les formes llises, no són formes noves sinó que es continua produint el repertori formal itàlic reduït i reelaborat. Les formes més abundants són la copa 34 i 36 i els plats 3 i 20, encara que es produeixen moltes més formes: *Conspectus* 3, 4, 15, 20, 22, 29, 32, 34, 36, 37, 39, 43, 44, 45, 52. La copa carenada Drag. 29 és la forma decorada més abundant i la 37 sembla que deriva més d'aquesta que de la imitació dels models gàl·lics. Per a Dechelette les sigil·lates tardoitàliques decorades imitaven les produccions gàl·liques, encara que la copa Drag. 29 es presenta lleugerament deformada, amb secció molt gruixuda i parets exvasades. Aquesta influència gàl·lica, negada posteriorment per altres autors com Campanile (1919), fou matisada per Comfort (1936) que establí les bases d'aquest tipus ceràmic.

L'estreta dependència de la tardoitàlica amb la ceràmica aretina es provà amb l'aparició del calze de forma Dragen-dorff-Watzinger I, típic de les produccions clàssiques de sigil·lata itàlica, del qual coneixem 6 exemplars 3, d'ells segellats per *L. Rasinius Pisanus* (Pucci 1980), *C. P(-) P(isanus)* i *Sex. Murrius Festus*. S'ha de fer esment als dos primers casos: l'exemplar trobat a Mariana (Còrsega) presenta un segell interior *in planta pedis (LRP)*. La seua decoració està especialment acurada i entre ella, en relleu s'observa el nom de *Xanthus* (llibert de *Cn. Ateius* que produí ceràmica itàlica clàssica entre el regnat d'August i els anys 30 dC). El calze amb el segell *C. P(-) P(isanus)* a l'interior fou trobat a Nora (Pucci 1981) i en la decoració apareix el nom de *Zoilus* (que casualment fou un altre dels lliberts de *Cn. Ateius*). Així doncs, els dos terrissers tardoitàlics utilitzen un calc dels recipients dels lliberts d'*Ateius* (opció més probable per la imprecisió dels relleus) o la mateixa matriu però amb una voluntat expressa de copiar-la. Aquests fets s'han interpretat com un període d'experimentació en el qual encara no es dominava la tècnica de fabricació de les sigil·lates decorades i es recorria a còpies per a facilitar el treball. A més, aquests són els exemplars decorats més antics, cosa que reforçaria la hipòtesi anterior.

DECORACIÓ

Es desenvolupa la decoració fins a individualitzar els motius decoratius que poques vegades es representen com a part d'una escena com passava a les aretines. Els elements decoratius són principalment els del repertori tardoaretfí (Stenico 1959): ballarins, músics, eros, les figures d'algunes divinitats com Mercuri, Atenea, Fortuna, també algunes màscares. Alguns autors han apuntat la possibilitat d'un influx del gust popular que fa aparèixer decoració provinent de les llànties i pròpies de l'estil preorientalitzant (Anubis i divinitats orientals) (Medri 1992, 162). També s'aprecia la influència gàl·lica amb l'aparició de creus de Sant Andreu.

Els esquemes decoratius es simplifiquen i es redueixen a successions del mateix motiu, de vegades fins i tot en les dues bandes decoratives. Un dels millors exemples d'aquest tipus de decoració la trobem en la successió d'arcs o repetició de personatges, però també hi ha composicions decoratives encara més simples com la successió de gotes que poden cobrir la totalitat d'un fris.

LLOCS DE PRODUCCIÓ

Amb tota probabilitat existeixen dues àrees de producció, la Campània i l'Etrúria. Dins d'aquestes dues grans àrees hi ha diferents hipòtesis per a situar l'origen de les tardoitàliques, alguna confirmada i d'altres encara que no. Tot i que les esmentarem totes, aquest estudi es centra en el centre productor de Pisa.

La Campània: no s'ha trobat encara el centre de producció però probablement s'ha de situar a Pozzuoli (*Puteoli*). Es coneix una producció llisa, molt freqüent a Pompeia, però no una decorada. A partir del 30/40 dC treballen alguns dels lliberts d'*Ateius* i altres terrissers com *Aelius*, *Felicio*, *Fortunatus*, *L. Pupius*, *Successus*, *C. Valerius* i *Xantus*. Aquesta producció es distribueix sobretot per la Campània, cap al sud de la Península Itàlica i està present a les costes meridionals del Mediterrani (Pucci 1980).

Mariana (Còrsega): una altra de les hipòtesis descartades. L'abundància de tardoitàliques feu pensar als seus investigadors en la existència d'una oficina o sucursal a l'illa (Pallarés 1974). A més d'ací procedeix un dels calzes decorats de transició, en concret el que *C. P () P ()*, còpia d'un dels recipients signats per *Zoilus*. A més, a Mariana i a Bientina, un poble situat prop de Pisa a la vora de l'Arno, s'han trobat teules segellades amb el nom de terrissers tardoitàlics (Pucci 2002). Aquests segells han permès determinar la continuació del nom d'alguns d'aquests terrissers que fins a aquest moment

restaven sense conèixer-se: *L. Rasinius Pi(sanus)* i *L. Nonius Florent(inus)*. Tanmateix no s'ha trobat cap evidència de forns o centres de producció. L'abundància de material i l'aparició de formes primerenques s'explicaria per la proximitat de Còrsega a la costa Toscana. Còrsega seria un lloc de comerç idoni en els primers moments de fabricació.

L'Etrúria: s'han proposat diferents llocs:

- Luni: aquesta hipòtesi ha estat desestimada. Es basava en la quantitat de ceràmiques trobades a la zona i en la forma d'una de les carteles que utilitzen alguns dels terrissers tardoitàlics que presenta forma allunada (Pucci 1980).
- Rosignano Marittimo: és un poble de la costa de l'Etrúria on també s'han trobat tardoitàliques. El principal argument per a pensar que hi havia un centre de producció és la perduració del topònim *Rasinius*, el nom d'un dels terrissers, del que pot procedir el topònim Rosignano (Medri 1992). Sols a 3 km d'aquest poble a més es trobaren les restes del que devia ser un forn per a la ceràmica que els seus investigadors pensen que fou de sigil·lata (Cherubini, Del Rio 1995).
- Pisa: és l'únic lloc amb proves feaents per a afirmar que es produí sigil·lata tardoitàlica. De fet hi ha constatatada una producció de sigil·lata itàlica, ja des d'època d'August (5 aC), a la via Zeno on treballaren *Ateius* i els seus lliberts *Zoilus*, *Xanthus*, *Mahes*, *Crestus* i *Euhadus*. Per tant ja hi havia un precedent de fabricació de vaixel·la fina en la zona que a més coincideix amb l'oficina que produeix els models de les primeres tardoitàliques decorades (possiblement produïdes en una fase d'experimentació).

Centrant-nos en la producció de tardoitàliques, al carrer Santo Stefano en 1991 es trobà un conjunt de rebutjos ceràmics pertanyents als terrissers itàlics (*Cn. Ateius* amb els seus treballadors), tardoitàlics (*Sex. Murrius T()*, *C. P() Pi(sanus)*, *L. Rasinius Pisanus* i *L. Sv() M()*) i un motlle de tardoitàlica decorada (Menchelli, Pasquinucci 2006).

Més interessants són les troballes a l'illa de Migliarino, situada a la vora del riu a 7 km al nord de Pisa, on als anys 80 es realitzaren unes obres d'extracció de sorres amb succionadores. Entre el material que s'extragué hi havia grans quantitats de rebutjos de producció, part de la volta d'un forn, separadors de fang per a evitar que els diferents recipients estiguessin en contacte durant la cocció al forn i, recentment, s'ha identificat un document de comptabilitat d'un forn (Camodeca 2006) a l'estil de La Graufesenque (Marichal 1988). També hi hagué una producció d'*Ateius* en un moment inicial que posteriorment va ser continuada pels principals terrissers tar-

doitàlics: *Sex. M(urrius) T()*, *Sex. M(urrius) Pi(sanus)*, *Sex. M(urrius) Fes(tus)*, *L. Rasinius Pisanus*, *C() P() Pi(sanus)*, *L. Nonius Flo(rentinus)*. L'illa de Migliarino era un centre manufacturer i portuari on es redistribuïen mercaderies importades i s'embarcaven productes locals destinats a l'exportació. És, possiblement, aquesta proximitat al port el que feu que alguns terrissers constatats a Arezzo (com *Ateius*) obrien sucursals a la zona costanera de l'Arno.

Als anys 90 Picon realitzà estudis analítics per fluorescència X de 45 exemplars de sigil·lates tardoitàliques de diferents oficines i les comparà amb les aretines i les ceràmiques campanianes de vernís negre amb les quals no presentaren cap semblança. Però els exemplars tardoitàlics analitzats donaren una homogeneïtat de pastes. La pasta utilitzada per a la seua fabricació era la mateixa, és a dir, diferents terrissers utilitzaven la mateixa argila o una argila de la mateixa regió. Les característiques físiques i estructurals de l'argila tardoitàlica fan que s'haja de descartar definitivament Còrsega com a centre de producció i apunta una vegada més cap a l'Etrúria. Aquestes anàlisis es feren també als llms fluvials de l'Arno al seu pas per Pisa i les argiles tardoitàliques no provenen d'aquesta zona. Així doncs, sabem que les ceràmiques tardoitàliques es feren amb una pasta homogènia que prové d'algun lloc de l'Etrúria, però no de l'entorn immediat de la ciutat de Pisa on es fabricaven. Açò no és estrany, ja que en època medieval les ceràmiques fabricades a Pisa es produïen també amb argiles importades.

CRONOLOGIA

L'inici de la producció s'ha de situar en el regnat de Tiberi (cap als anys 30) moment en què es data el primer terrisser identificat com a tardoitàlic, el primer representant de la *figlina* dels *Murrii*: *Sex. Murrius T()* que prossegueix la tradició precedent sense ruptura temporal (Stenico 1959). Possiblement aquest terrisser començà la producció quan *Ateius* acabà la seua. A la plaça del Coliseu a Roma, l'estratigrafia les mostra en època de Neró. Les formes llises es produïren abans que les decorades, de les quals no hi ha cap peça a Pompeia. Així doncs, la producció decorada s'iniciaria en època de Domicià, cap als anys 80, quan les trobem a Le Terme del Nuotatore a Òstia o a la construcció del Foro Transitorio a Roma. Abans hi hauria una fase d'experimentació en la qual les formes decorades són els calzes D-W I copiats dels de *Zoilus* i *Xanthus*. Un d'aquests calzes aparegué en una tomba datada cap a l'any 75 a Mariana (Còrsega). Els terrissers capdavaners en la producció de decorades són *C() P() Pi(sanus)*, *L. Rasinius Pisanus* i *Sex. M(urrius)*

Fes(tus), que produïren les formes D-W I considerades les primeres formes decorades produïdes.

Amb el grau de coneixement que hi ha actualment sobre les sigil·lates tardoitàliques resulta difícil determinar la fi d'aquests productes. A Cosa s'ha trobat un fragment de tardoitàlica que utilitza com a punxó una moneda de Sabina datada entre el 128 i el 137 dC. Així doncs, els tallers continuen actius fins a l'època adriana (120-140) i potser també en època antonina (160-180), moment en el qual apareixen els últims fragments de tardoitàliques a Le Terme del Nuotatore a Ostia. Podria començar en aquest moment l'època de crisi, encara que sabem que en la primera meitat del segle II els productes tardoitàlics eren exportats regionalment i no als nivells del segle I dC.

S'ha proposat una cronologia relativa per als terrissers atenent a la cronologia de les excavacions on s'han trobat i les relacions de cooperació i associació entre ells.

Nom	Data	Referència
Sex. Murrius T()	30-50 dC	CVArr 1217
C. P() Pi(sanus)	50-100 dC	CVArr 1342
L.Sv()M()	50-100 dC	CVArr 1999
L. Rasinius Pisanus	50-120 dC	CVArr 1690
Sex. Murrius Fe(stus)	60-150 dC	CVArr 1212
Sex. Murrius Pi(sanus)	60-150 dC	CVArr 1213
Sex. Murrius Cal()	Finals s . I-150 dC	CVArr 1210
Sex. Murrius Cladus	Finals s . I-150 dC	CVArr 1211
Sex. Murrius Pr(iscus)	Finals s . I-150 dC	CVArr 1216
L.Nonius Flor(entinus)	1ª meitat s. II	CVArr 1287
LL.Nonius Flor(entinus)	1ª meitat s. II	CVArr 1288
L.Nonius Pr()	1ª meitat s. II	CVArr 1291

Hi ha una successió ininterrompuda de producció de sigil·lates tardoitàliques que comença cap als anys 30 amb una producció llisa, per ampliar-se posteriorment cap als 80 amb unes formes decorades. És interessant destacar que en els motius decoratius s'aprecia un possible intercanvi de punxons, una còpia o la possibilitat de l'existència d'un artesà que vengués els mateixos punxons a diferents terrissers. Queda sense resposta el fenomen del segell doble que és poc freqüent però tampoc únic. Es coneixen recipients segellats per diferents *Murrii*, que podrien tenir l'explicació del treball dins d'una mateixa *figlina*, però també hi ha casos de recipients segellats per *Sex. Murrius Pi(sanus)* i *L. Nonius Flor(entinus)*.

ORGANITZACIÓ DEL TREBALL

Com ja hem esmentat anteriorment, s'ha trobat un document de comptabilitat d'un forn (Camodeca 2006). El més interessant d'aquest document és constatar que cap dels personatges que portaren a coure els recipients apareix als segells. Sabem per tant el nom d'algun dels treballadors que participaren en el procés de producció de les sigil·lates tardoitàliques, dels quals fins ara no teníem constància. Així doncs, hi ha un nombre reduït de persones que segellen el seus productes i s'organitzen de maneres diverses:

1. *Figlinae* amb una producció centralitzada

C. P() Pi(sanus) (50-100 dC), *L. Sv()M()* (50-100 dC), *L. Rasinius Pisanus* (50-120 dC) responen a aquest tipus d'organització on sols apareix al segell els *tria nomina* del titular de l'oficina. En cap cas ens fa pensar en l'existència de diferents unitats operatives ja que sols coneixem un nom per a cadascuna d'aquestes *figlinae*. Hi ha una concentració en una única persona. En el cas de *Rasinius* hi ha constància de la seua relació amb la noblesa i els personatges públics de la ciutat de Pisa i de la regió de l'Etrúria.

2. *Figlinae* multiplicitat d'unitats operatives

Els *Murri* continuen tenint una gestió de tipus "ateià" amb una pluralitat de segells i una multiplicitat d'unitats operatives. Hi havia diferents lliberts treballant a la vegada per a la *figlina*. Alguns d'aquests terrissers deuen treballar junts encara que siga esporàdicament ja que hi ha recipients amb tres segells: *Sex. Murrius Fe(stus)*, *Sex. Murrius Pi(sanus)*, *Sex. Murrius Cladus*.

Els *Murrii* *Sex. Murrius T()*
Sex. Murrius Fe(stus)
Sex. Murrius Pi(sanus)
Sex. Murrius Cal()
Sex. Murrius Cladus
Sex. Murrius Pr(iscus)

L'altra *figlina* amb aquesta organització és la dels *Nonii*, també hi han tres personatges que sembla que conserven una gestió múltiple.

Els *Nonii* *L. Nonius Flor(entinus)*
LL. Nonius Flor(entinus)
L. Nonius Pr()

Tot i això, hem de recordar que hi ha recipients segellats per *L. Nonius Flor(entinus)* i *Sex. Murri Pi(sanus)*, relació que encara no podem d'explicar.

Pel que fa a la mà d'obra, i relacionant-ho amb el grafit de l'Isola di Migliarino, Menchelli (2006) proposa que l'activitat artesana es gestiona mitjançant mà d'obra possiblement servil, el nom de la qual no apareix als segells, contrà-

riament a la ceràmica aretina on apareixen els noms dels esclaus junt als dels titulars de l'oficina. A més s'han de destacar les àmplies cronologies donades per a cadascuna de les *figlinae* que no poden correspondre a la vida activa d'un únic terrisser. Per això hem de identificar un segell amb una unitat operativa o una *figlina* i no amb un terrisser.

DISTRIBUCIÓ

A Itàlia central i meridional hi ha una gran concentració de tarδοitàliques, de fet és la zona on se n'han trobat més, però Guery (1987) en el seu article referent als segells a l'Algèria ens alerta del perill que comporten aquestes dades pel diferent grau d'investigació de les zones. A la Itàlia septentrional, les troballes es centren en la costa tirrènica i la vall del Po i disminueixen quan anem-nos allunyant la zona de producció. Còrsega, situada front a la costa de Pisa, també rep importants quantitats de material (tant que feren pensar en l'existència d'una possible sucursal), sobretot a Mariana i Alèria (Pallarés 1974). A Sardenya s'han d'afegir les peces de Cagliari i Pula, a més de les conegudes a Barumini, Oristano, Sassari i Tharros. A Sicília s'ha trobat una dotzena de segells tots a la costa.

L'Àfrica romana completa el triangle de la principal exportació de les tarδοitàliques (Menchelli 2004). Les troballes es concentren en la zona de l'actual Tunísia i Algèria, sempre en la costa o la zona immediatament posterior a aquesta (Guery 1987). En aquesta zona les tarδοitàliques formen els campaments militars establerts al llarg del segle I. Les tarδοitàliques d'aquesta zona són llises, perquè quan comença la producció decorada ja estan actius els tallers de sigil·lata africana i les importacions de vaixel·la fina s'han reduït en la zona. Malgrat açò, l'actual Marroc presenta una significativa absència de tarδοitàliques. Se'n coneixen a Lixus (Aranegui 2004) i a Thamusida. Però sembla que s'han de posar més en relació amb les tarδοitàliques de l'altra banda de l'Estret de Gibraltar que amb les de Tunísia i Algèria.

Pel que fa a França la dispersió és costanera, especialment Marsella, Lattes, Lyon o remuntant els rius. Aquesta difusió està relacionada amb la proximitat de les costes del sud-est francès amb el lloc de producció situat a l'Etrúria costanera. Al Mediterrani Oriental les troballes són esporàdiques a terres gregues i turques, a Creta, Xipre i la costa palestina, com hem esmentat anteriorment sempre en relació amb les vies de comunicació marítimes i en punts costaners. Tot i això aquestes troballes són totalment anecdòtiques, possiblement fruit d'intercanvis esporàdics i no d'un veritable comerç.

A la Península Ibèrica apareix a la zona de l'Estret de Gibraltar, a *Baelo Claudia* i *Malaca*, que hem de relacionar amb les troballes de l'altre costat de la mar, és a dir, amb les troballes de Lixus, ja que s'ha de considerar aquesta zona com un territori que es desenvolupa i actua junt. Els segells apareguts a Sevilla i Còrdova hi arriben per via fluvial remuntant el riu. A l'Atlàntic apareixen algunes peces a la zona sud de l'actual Portugal que està en relació amb la zona de l'Estret de Gibraltar. També a l'Alcúdia de Pollença (*Pollentia*) s'ha documentat l'existència de tarδοitàliques, cosa que reforça la idea de l'expansió marítima i la via de comunicació entre les costes italianes i les Balears. Malgrat l'eminent dispersió marítima, es troben exemples de tarδοitàliques a zones interiors com ho són els casos ja comentats de Sevilla i Còrdova i el cas de la zona de Yecla i Jumilla (Múrcia) on possiblement les tarδοitàliques arriben des de la costa per la vall del Segura (Muñoz 1993).

LA FAÇANA COSTANERA DE LA TARRACONENSIS HISPÀNICA

CARTHAGO NOVA

Hi ha set segells de terrissers tarδοitàlics, que apareixen recollits pel CVArr, conservats en la "Real Academia de la Historia" de les quals Montesinos n'ha estudiat una, *C.P.P* (Montesinos 2004), i una sola peça conservada al "Museo Arqueológico de Cartagena". Però cap d'elles s'ha pogut estudiar en el seu context estratigràfic ja que manquen d'ell. Val a dir que a Cartagena hi ha un altre grup de tarδοitàliques procedents del Puerto de Mazarrón. L'any 1980/81 es produïren una sèrie de treballs de dragat al Puerto de Mazarrón, el material del qual es diposità al "Museo Nacional de Arqueología Marítima de Cartagena". Entre altres materials hi ha un interessant conjunt de tarδοitàliques, algunes amb perfils complets, però l'actual incorporació d'aquest material en el "Gestor de Museos DOMUS" fa impossible el seu estudi pel moment.

Únicament s'han pogut identificar tres plats, un indeterminat, una forma Consp. 3 i una Consp. 20.4. Pel que fa als terrissers, *CPP* es documenta en tres ocasions, mentre que *SMF*, *SMP* i *LRP* apareixen una vegada cadascun. Tot i que aquests terrissers desenvolupen la seua activitat entre el regnat de Claudi i la primera meitat del segle II dC, creiem que el moment de comerç més intens de la ciutat es donaria entre finals del regnat de Claudi i inicis de l'època flàvia, quan *CPP*, el terrisser més representat, exerceix el seu treball (fig. 1).

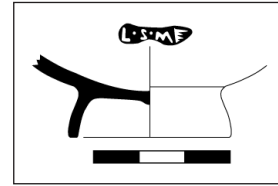
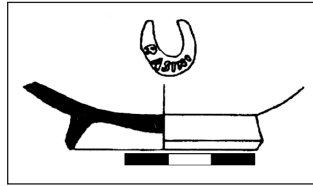
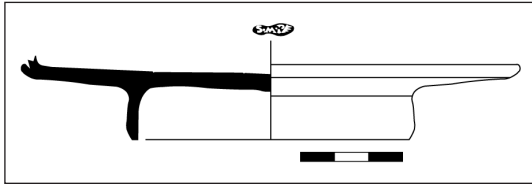


Fig. 1. Plat tardoitàlic de *Cartago Nova* amb segell *S-M-P*.

Fig. 2. Copa Consp. 34 tardoitàlica d'*Ilici* amb segell de forma allunada [-]RASINI[-]. Extret de Montesinos, 1998.

Fig. 3. Copeta tardoitàlica de *Lucentum* amb segell *L-S-M*.

Pel moment no s'han identificat peces decorades, tot i que no s'ha de desestimar la idea, ja que n'hi ha a zones relativament properes com *Lucentum*. Tanmateix, és evident que les formes llises són més abundants, en general, que les decorades. El material procedent de Mazarrón en aportarà una informació bàsica que ens ajudarà a determinar si realment hi ha una concentració de tardoitàliques en la zona sudest (*Lucentum-Ilici-Carthago Nova*) com esmentarem tot seguit.

ILICI

Aquest material ha sigut objecte de diversos treballs, ja que foren publicats en el CVAr i, posteriorment, estudiats per Montesinos (1998) en el seu estudi sobre la sigil·lata procedent d'*Ilici*.

Es tracta de nou peces entre les quals s'han identificat una copa, tres plats, una forma Consp. 20 i dues Consp. 34. Destaca la quantitat de segells del terrisser *LRP*, amb quatre exemplars (fig. 2), seguit de *SMT* amb dos segells i *SMP*, *SMPri* y *SMCI* amb un. Hi ha diferents terrissers majoritàriament de la *figlina* dels *Murrii* i de *LRP*, però crida l'atenció l'aparició de terrissers poc freqüents com són *SMPri* i *SMCI*. L'aparició d'aquests terrissers ens fa enllaçar amb el tema de la cronologia, ja que aquests són els últims *Murrii* coneguts. Així doncs, cronològicament els primers productes importats són els de *SMT* d'època Calígula o Claudi. Els exemplars datats a finals d'època julioclaudia i flàvia són els majoritaris, però també és el període més llarg, amb la qual cosa podem dir que les importacions es mantenen durant la segona meitat del segle I per a disminuir en la primera meitat del segle II dC. Açò és, però, una dada significativa ja que les exportacions de tardoitàliques es redueixen dràsticament a finals del segle I dC. Amb l'existència de dos terrissers de la primera meitat dels segle II dC es comprova que la importació continua en el territori ilicità, tot i fer-ho d'una forma tímida, clarament inferior a l'etapa precedent.

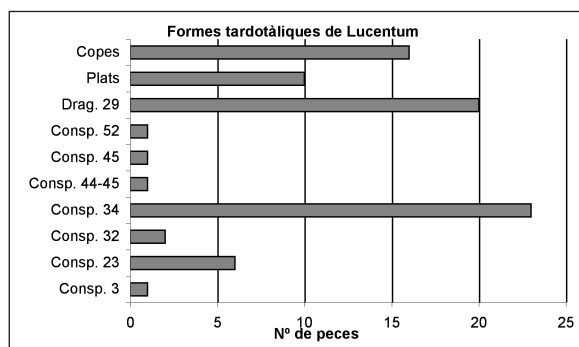
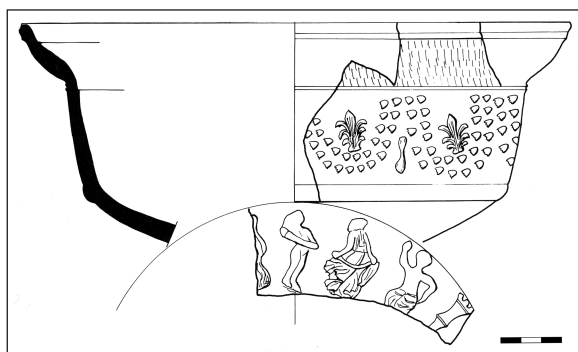
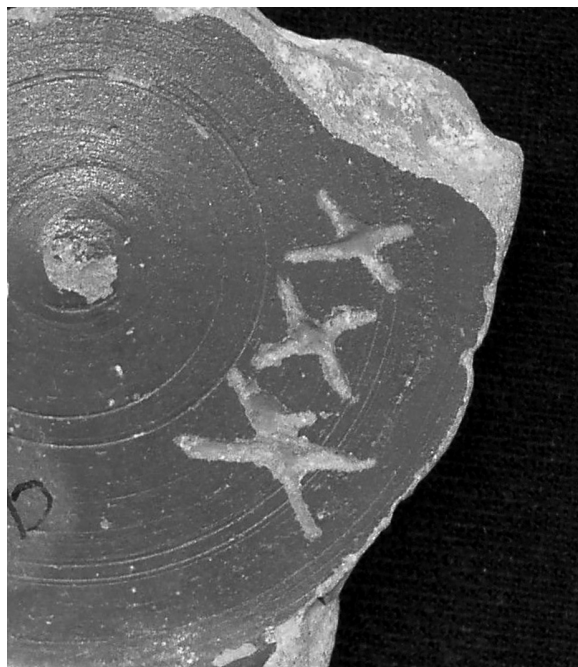
LUCENTUM

Com ja s'havia observat anteriorment en la zona costanera de l'actual Alacant hi ha una gran concentració de sigil·lates tardoitàliques en comparació a la resta de la costa. A finals dels anys 80, Ribera (1988-89) publicà un article en què donava a conèixer la quantitat de 48 segells de terrissers tardoitàlics apareguts a *Lucentum*, sense dubte el conjunt de segells tardoitàlics més abundant de la península ibèrica fins al moment. Dues peces tardoitàliques es publicaren com a hispàniques en l'estudi sobre les sigil·lates de *Lucentum* (Olcina *et al.* 1990).

Aquest treball es basa en l'estudi de dos tipus de material: el primer, procedent d'excavacions antigues i dels fons del MARQ, ja publicades en part per Ribera. Les excavacions de principi del segle XX rebutjaven part del material, cosa que explica que es conserven, majoritàriament, segells de terrisser, decoracions i algun perfil complet; el segon tipus de material estudiat es tracta del procedent de les últimes campanyes d'excavació que el MARQ realitza al Tossal de Manises, en concret les campanyes de 1998, 1999, 2001, 2002, 2003 i 2005. En total, s'han identificat un total de 82 peces de sigil·lata tardoitàlica.

Entre les formes llises, les copes són majoritàries i la Consp. 34 és la més abundant, seguida de la Consp. 23, Consp. 32, 44 i 45. S'han inventariat 9 plats dels que sols se n'ha pogut reconèixer un, de la forma Consp. 3.2 (fig. 3). La major part de les peces decorades corresponen a la forma Drag. 29, 21 exemplars, però també apareix un calze possiblement de la forma Consp. 52.1 (Fig. 4). La tendència decorativa és a la repetició dels mateixos motius que apareixen com a successions: palmetes, flors o garlandes, dofins, quadrúpedes i en una ocasió un Eros, una figura femenina ballant i una figura masculina ballant i una cràtera (fig. 5).

Pel que fa als segells, s'han documentat 58 fins al moment entre els quals destaca *SMT* amb 20 exemplars, *LRP* amb 18, *SMP* amb 8, *LSM* amb 4 i *CPP* i *SMF* amb 2 segells respectivament. Cal destacar la tímida aparició de terrissers

Fig. 4. Morfologia de les ceràmiques tardoitàliques trobades a *Lucentum*.Fig. 5. Copa tardoitàlica decorada Drag. 29 de *Lucentum*. Extret de Olcina i altres, 1989.Fig. 6. Esgrafiament numeral sobre ceràmica tardoitàlica de *Lucentum*.

escassament representats en la península Ibèrica com són *CPP* o *LSM* i l'ús, per part de *LRP*, de carteles en forma de creixents en formes decorades. En alguns exemplars existeixen marques i esgrafiats gravats sobre la peça durant el seu ús que es corresponen amb numerals: *V*, *VI*, *VIV*, *XV*, *XX*, *XXI*, *XXX*, *LVV*, encara que en algun cas podrien ser les inicials del *tria nomina* dels propietaris (fig. 6).

Durant l'impuls augustià, la ciutat estigué abastida majoritàriament per sigil·lates itàliques que foren desplaçades progressivament per les sudgàliques. Aquest és el panorama general de trànsit comercial pel que fa a la vaixel·la fina, però en realitat la situació és més complexa i intentarem fer puntualitzacions que ens vagen descobrint el complicat procés comercial que va fer arribar a aquesta ciutat vora un centenar de sigil·lates tardoitàliques procedents de Pisa. La vitalitat urbana de *Lucentum*, que participà de les rutes comercials imperants en el Mediterrani Occidental durant el segle I, es veu també en les importacions ceràmiques de vaixel·la fina que provenen de diferents centres terrissers. El mercat per tant va poder absorbir no sols les sigil·lates sudgàliques, que abastiren la major part de la ciutat, sinó també altres productes d'inferior qualitat però de formes molt semblants.

Així doncs, les produccions tardoitàliques podrien començar a arribar amb Claudi com ho testimonien els segells del primer dels terrissers considerat com a tardoitàlic, *Sex. Murrius T*(). Continuen arribant en època de Neró, moment del qual són típiques les formes Consp. 3, 23, 32 i 34. Excepte la forma Consp. 23, la resta continuen amb els flavis augmentant de forma espectacular el nombre de peces de la forma Consp. 34 que és la més abundant a *Lucentum*. A més en aquesta època apareixen les formes Consp. 44, 45 i comencen les formes decorades, que possiblement provinquen dels tallers de *L. Rasinius Pisanus* i els *Murrii*, *Sex. Murriv Pi(sanus)* i *Sex. Murrius Fe(stus)*.

Sobta la quantitat de sigil·lates tardoitàliques que hi ha en *Lucentum*. Aquest és el jaciment on hi ha més fragments de tardoitàliques, tant pel que fa a formes decorades, com a lisses, la majoria identificades pels segells. Entre ells apareixen tots els terrissers tardoitàlics datats entre època de Calígula i finals del segle I dC. És una quantitat proporcionalment superior a la d'altres ciutats sense dubte més grans i amb més població, com és el cas de *Saguntum* o *Carthago Nova*.

DIANIUM

El material de *Dianium* procedeix de tres conjunts diferents. El procedent de la Marineta Cassiana va ser estudiat per E. Moscardó en la seua tesi de llicenciatura (Moscardó 2005). En aquest interessant treball l'autor tracta les impor-

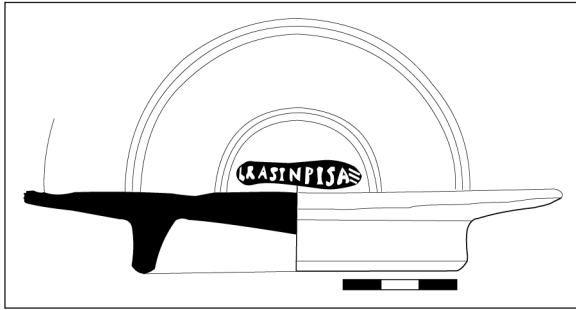


Fig. 7. Plat tardoitàlic Consp. 3 amb segell L-RASIN PISA de Dianium.

tacions arribades a la ciutat portuària de Dénia en un període dilatat, tot basant-se en el material arqueològic d'aquest fondejador. Es constata l'arribada per via marítima de sigil·lates tardoitàliques que, en aquest cas concret, no arribaren a ser comercialitzades perquè caigueren al mar durant el seu trasllat. A més del fondejador de la Marineta Cassiana, unes prospeccions mecàniques realitzades pel mateix E. Moscardó a la Senda Almadrava-Av. d'Europa, donaren un important conjunt de ceràmica emmarcada cronològicament en el segle I dC (Moscardó 2003). Entre aquest material es trobà un plat tardoitàlic segellat i una copa possiblement també tardoitàlica. La intervenció tingué lloc a l'Hort de Morand, on s'ubica l'antiga ciutat de *Dianium*, i, tot i que la parcel·la en qüestió ja havia estat excavada, es practicà un seguiment en el buidatge d'un canal que permetia l'evaquació de les aigües de les zones portuàries i magatzems, ja que cal recordar que la ciutat es creà sobre aiguamolls ben propers a la mar. El reblit d'aquest canal ha proporcionat abundant material romà: àmfores, ceràmiques de cuina, comunes i d'emmagatzematge, vaixel·la fina, vidre, materials de construcció i fauna entre altres. Tot i que el gruix del material s'ha de situar en època juliància, hi ha material augusteu i la colmatació definitiva es donaria en època flàvia. Un tercer lloc, associat a l'ager de *Dianium*, és el Tossalet de les Mondes, un assentament a la zona litoral del nord de Dénia, probablement dedicat a l'agricultura i potser en el seu primer moment a la vigilància de la zona (Gisbert 1980: 228), ja que es troba estratègicament situat en un petit turó costaner. El material, procedent de prospeccions realitzades els anys 1979/80, indica una ocupació entre el 10 aC i el 70 dC.

S'han documentat quatre formes: un plat indeterminat, una forma Consp. 3, una copa Consp. 34 i una Consp. 23 (fig. 7). Hi ha dos segells de *SMT*, un de *LRP* i un de *SMP*. Tot i l'escassetat d'aquest material a *Dianium*, és ben interessant l'aparició de dues peces en un fondejador marítim, ja que torna a reforçar la relació existent entre la sigil·lata tar-

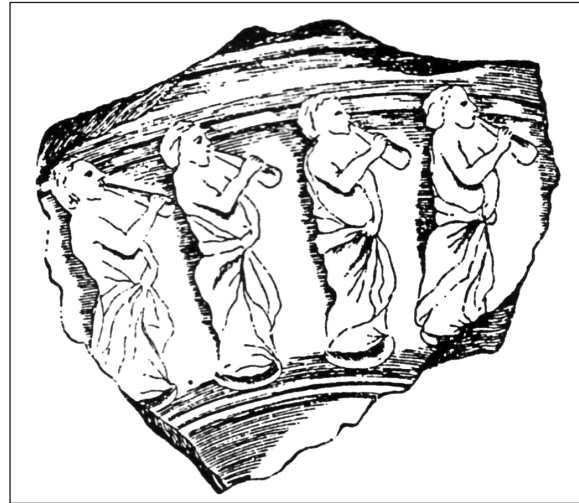


Fig. 8. Fragment de tardoitàlica decorada procedent de *Saguntum*. Extret de Balil, 1964.

doitàlica i la mar, és a dir, el seu comerç per via marítima. Malauradament, les peces trobades procedents de contextos sense estratigrafia no permeten precisar el moment d'arribada d'aquestes peces. També s'ha testimoniat un segell tardoitàlic en un ambient rural, el Tossal de les Mondes, que hem de relacionar forçosament amb la ciutat de *Dianium*, ja que aquesta actuà com a lloc de recepció i redistribució de productes importats. Cronològicament, les sigil·lates tardoitàliques començaren a arribar al Tossal de les Mondes en l'última època d'ocupació. Tot i això, haurem d'esperar a futures excavacions en la zona per a comprovar-ho.

VALENTIA

Fins a fa poc de temps no s'havien identificat sigil·lates tardoitàliques a la ciutat romana de *Valentia*, on es pensava que no havien arribat. Tanmateix el panorama ha canviat en els últims anys gràcies a l'estudi del material de l'abocador del Negret situat al límit occidental de la ciutat que ve marcat per una depressió natural del terreny, la qual fou aprofitada per abocar rebutjos, fems i brossa (Albiach 2001). A la zona oest de l'actual plaça de la Mare de Déu, a uns 20-25 m fora del recinte de la ciutat romana, aparegué un gran abocador imperial de 2'10 m de potència màxima. La seua composició era heterogènia i constava d'abundants materials de construcció com *tegulae*, *imbrices* i pintura mural, restes de fauna, carbons i ceràmica (Herreros inèdit; Huguet 2005 i 2006).

S'han estudiat cinc peces de les quals únicament dues eren llises: un plat i una copa Consp. 34. Les formes decorades són les copes Drag. 29 identificades com a soperes pel

seu gran diàmetre (fig. 8). Presenten una decoració burilada a la vora i un esquema compositiu típic dels recipients tar-doitàlics: la seqüència d'arcs i repetició de motius. Una d'aquestes formes decorades presenta un segell *in planta pedis* amb les lletres *SM[-J]*. El *tria nomina* del terrisser ens és desconegut, però sabem que pertany a la *figlina* del *Murrii*. Entre les possibilitats venen al cap ràpidament els dos principals exponents dels *Murrii*: *Sex. Murrius Pisanus* (*SMP*) i *Sex. Murrius Festus* (*SMF*), el terrisser més difós del taller dels *Murrii* (Pucci 1980).

El repertori tar-doitàlic de la plaça del Negret és restringit pel que fa a formes i quantitat, més bé fruit d'un comerç esporàdic i no d'un flux comercial continuat. Tot i això és interessant la identificació a la ciutat d'una producció inexistente fins ara, malgrat la baixa qualitat de les peces de l'abocador de la plaça Negret que difereixen molt de les primeres produccions tar-doitàliques de *Sex. Murrius T()* o *L. Rasinus Pisanus*. Cronològicament, per tant, s'han de situar en època de Domicià, amb la comercialització de les formes decorades i la disminució de la qualitat d'aquestes produccions.

En el cas concret de l'abocador del Negret, l'estrat on aparegueren s'ha datat a finals segle II dC (Severs) i per tant seria material residual. A l'abocador aparegué un grup reduït sigil·lates sudgàl·liques, amb les quals s'haurien de relacionar cronològicament les sigil·lates tar-doitàliques.

SAGUNTUM

A la ciutat de Sagunt, les notícies sobre l'aparició de terrissers tar-doitàlics són escasses i antigues. En el CVArr apareixen tres segells que pertanyen a terrissers tar-doitàlics, mentre que la notícia d'un quart ens ve de la mà de Montesinos (1991). Anteriorment Balil (1964) va publicar una petita nota sobre un fragment decorat dibuixat pel Comte Lumières.

Tots els segells es troben sobre formes indeterminades i són els següents: *SMP*, en dos ocasions i *LRP* i *SMF*, un cadascun. Pel que fa a la peça decorada, es tractava d'una copa Drag. 29 amb un esquema compositiu molt simple, típic de les tar-doitàliques, la repetició d'un personatge masculí de perfil tocant un *aulos* (fig. 9).

Saguntum era una de les ciutats amb més pes històric a la zona i la proximitat del port segurament va fer que es tractara d'una de les zones on més vitalitat comercial hi havia, però els escassos fragments de sigil·lata tar-doitàlica fan



Fig. 9. Segells amb cartela *in planta pedis*, [-JASIN PIS, procedent de Dertosa.

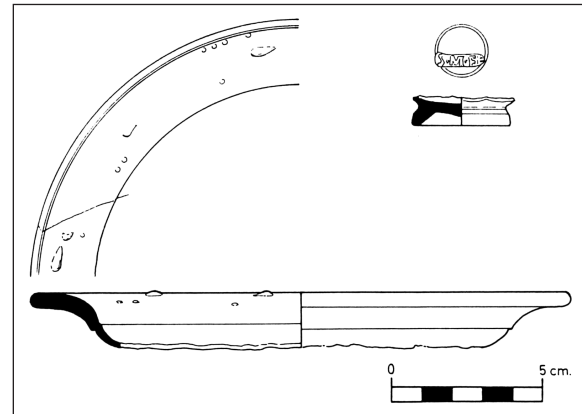


Fig. 10. Plat Consp. 39 i copeta amb segell *S·M·F* de Iluro. Extret de Clariana, 1991.

pensar en una mena d'intercanvi casual o molt esporàdic, agreujat per l'escàs desenvolupament de la recerca.

DERTOSA

En la antiga ciutat de *Dertosa* s'han identificat sigil·lates tar-doitàliques procedents d'una excavació realitzada per M. Genera l'any 1985 a la Costa dels Capellans nº 5 (Genera 1986; Genera i Járrega 2000). S'excavà un abocador que contenia un interessant conjunt de ceràmica romana, actualment en procés d'estudi i que ben aviat veurà la llum en forma de llibre (Genera *et al.* en premsa). L'estrat on aparegueren és el nivell 3 de les quadrícules 1 i 2 que presenta un conjunt de material heterogeni tipològicament, però homogeni cronològicament. Aquest conjunt es compon de ceràmica comuna, àmfores, vaixel·la i vidre datats en la segona meitat del segle I. La vaixel·la fina més abundant és, com caldria esperar, la sudgàl·lica amb la que habitualment es troba la sigil·lata tar-doitàlica.

Sols han aparegut dos fragments de tar-doitàliques que corresponen a dos plats llisos en els quals es troben els segells *SMF* (Genera, Pérez 2002) i *LRP*, possiblement els terrissers tar-doitàlics més difosos a les nostres terres (fig. 10).

Es comprova així l'arribada de productes tar-doitàlics a la ciutat de *Dertosa*, cosa que hauríem de relacionar amb la importància d'una zona costanera molt ben comunicada que seria el punt d'enllaç amb les terres de la vall de l'Ebre. Aquesta vitalitat és aprofitada pel comerç de "broccatello", calcària colorejada de la zona, utilitzat per a la construcció de columnes, paviments o elements decoratius parietals i que comença a utilitzar-se a finals de l'època juliclaudia o flàvia quan és exportat fins a Roma, Ostia i Nàpols (Mayer, Rodà 1999; Falcone, Lazzarini 1998).

TARRACO

El material procedent de *Tarraco* es coneix únicament per bibliografia. Es tracta de dos segells recollits en el CVArr. Un d'ells havia estat publicat anteriorment pel *CIL* II, mentre que l'altre va ser publicat per Ventura Solsona (1950). Un tercer segell ha estat recentment publicat per Montesinos i prové de la col·lecció de "Real Academia de la Historia" (Montesinos 2004).

Segons el CVArr, a Tarragona s'ha trobat un segell de *SMP* i un altre que probablement *SMP* o *SMF*, que sembla que està trencat o incomplet. Actualment, aquest material es troba perdut. El segell documentat per Montesinos està sobre una copa de la forma Consp. 26 0 27 i pertany a *L. Rasinus Pisanus, LRP*.

Tot i la importància econòmica, política i social de la ciutat, que segons Estrabó era la més poblada de tota la *Hispania Citerior*, no s'han identificat sigil·lates tardoitàliques. Sembla, però, improbable que aquest tipus de ceràmica arribi a ciutats properes, com *Dertosa*, i no ho faci a la capital de la província, i més si pensem en la quantitat de vaixells que arribarien directament des de Roma per la via de les Illes, carregats de tota mena de productes i objectes comercials que feren de *Tarraco* una ciutat a imatge de la capital de l'Imperi.

BAETULO

L'any 1976 es realitzaren unes excavacions al carrer Pujol que deixaren al descobert unes estructures identificades com el peristil d'una *domus* romana d'època clàudia (Tarrats 1976; Padrós 1985). Sota el peristil es trobà una cisterna circular que en època de Neró, i durant un període curt de temps, va ser utilitzada per a tirar deixalles creant així un conjunt tancat i homogeni amb una important quantitat de ceràmica, entre la qual destaquen les sigil·lates sudgàliques, formes de ceràmica de cuina africana aparegudes en època de Tiberi (Aquilué 1987), parets fines (Puertas 1989) i àmfores (Comas 1985). És en aquest context en el qual trobem l'única peça tardoitàlica.

Únicament s'ha identificat una copa de la forma Consp. 32. 5 que presenta un segell de terrisser tardoitàlic, *SMP*. Aquesta forma ha sigut identificada per alguns autors (Camodeca 2006: 213) com un *acetabula*, una de les copes produïdes a l'Isola de Migliarino que esmenta el document de comptabilitat esgrafiat d'un forn a l'estil dels de La Graufesenque (Marchial 1988). La peça és una de les moltes analitzades per M. Madrid, qui confirma la procedència pisana coincidint amb l'origen del terrisser que ens mostra la cartella (Madrid 2005; Menchelli, Pasquinuci 2006).

Aquesta peça es trobava en un context d'inicis del regnat de Neró acompanyada de sigil·lates sudgàliques amb les quals competeix en el mercat a mitjans del segle I dC. Tanmateix, l'escassetat de tardoitàliques ens inclina a pensar en l'intercanvi puntual i no en un comerç constant d'aquests productes.

ILURO, TORRE LLAUDER i MOREÈ

Es coneixen tres conjunts de procedències distintes, dos d'ells publicats ja anteriorment per J. F. Clariana (1991, 1992) i l'altre per Marín i Jàrraga (1997). El primer grup procedeix de la vil·la romana de Torre Llauder, fruit d'excavacions antigues sense estratigrafia i troballes casuals que ens han privat de la valuosa informació cronològica que aportaria el seu context, excepte un fragment aparegut en les excavacions reiniciades poc abans d'escriure aquestes línies, que ha aparegut en una unitat estratigràfica superficial i per tant sense context.

El segon grup, que sols consta d'una peça, procedeix de la ciutat d'*Iluro*. En 1987 es va practicar una excavació d'urgència a la zona de Can Xammar, on ja temps enrere es tenia constància de l'existència d'importants construccions d'època romana, probablement unes termes públiques, que malauradament van ser en part destruïdes per la urbanització d'aquesta zona (Ribas *et al.* 1990). Durant el procés d'excavació eixiren a la llum dues habitacions, UE 11, ja identificada per Ribas als 60 com edifici B, i UE 18, ambdues colmatades per diferents estrats en un període curt de temps. Sobre aquestes construccions s'edificà un gran edifici ricament decorat que segellà les estructures anteriors, que han estat interpretades com a magatzems, bodegues o estances auxiliars semi-soterrades, construïdes al voltant del tercer quart del segle I aC i que estarien en ús fins a l'època de Tiberi (Pera *et al.* 1992: 30). Entre els estrats de colmatació de l'habitació representada per la UE 18 es troba la UE 25, una bossa de fons produïda per un abocador domèstic, que destaca per la quantitat de material ceràmic, tot ell datat entre finals de l'època julià-clàudia i l'inici del regnat de Vespasià (Pera *et al.* 1992: 16). La UE 25 es compon bàsicament de ceràmica comuna, les primeres formes d'africana de cuina, alguna llàntia i sigil·lata sudgàlica, encara que també hi ha aretina. Entre aquest material va aparèixer un segell tardoitàlic, *SEX.M.F* (Clariana 1991: 59).

El jaciment del Morè és un petit establiment rural dedicat a l'agricultura vitivinícola situat a la comarca del Maresme. En aquest jaciment rural s'ha documentat un fragment de sigil·lata tardoitàlica decorada de la forma Drag. 29 asso-

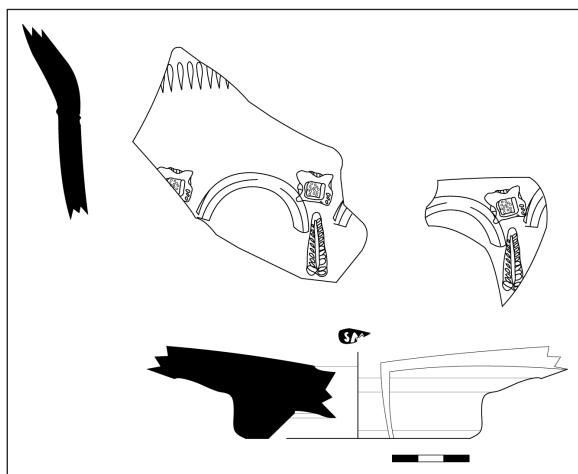


Fig. 11. Copes tardoitàliques decorades Drag. 29 de Valentia.

ciada a les sigil·lates sudgàl·liques amb què apareix sovint. La unitat estratigràfica en què es va trobar es data a mitjans del segle II i aquesta peça, així com les sudgàl·liques, deuen interpretar-se com a material residual.

Sorprenentment a Torre Llauder s'han identificat més productes decorats que llisos. S'han comptabilitzat dues peces llises, una de les quals correspon a una petita copeta indeterminada, mentre que l'altra és un plat Consp. 39.1, característic de les produccions tardoitàliques, amb decoració de perletes de barbotina en l'ala (fig. 11). Aquesta forma és produïda en època flàvia pels tallers tardoitàlics i tardopadans. Entre les formes decorades s'han comptabilitzat 11 copes Drag. 29, que es poden diferenciar com a grans copes o soperes, del subtipus 1.6 de Medri, i copes petites 1.3 (Clariana 1992). Els esquemes decoratius barregen motius típics de les produccions aretines (escut, amoret i careta) amb elements vegetals, columnes i alguna arcada tardoitàlica (Clariana 1991: 113). Del material procedent de la ciutat d'*Iluro* sols hi ha una forma llisa que és la Consp. 29.1.2, copa de fons pla i parets verticals produïda entre època de Tiberi i els flavis. La peça que presenta el *Conspectus* (2002, 104) per a il·lustrar la forma 29 procedeix de Berenice i conté un segell *SMF*, com en el cas d'*Iluro* (fig. 12). Finalment al jaciment del Morè aparegué un fragment molt xicotet de Drag. 29.

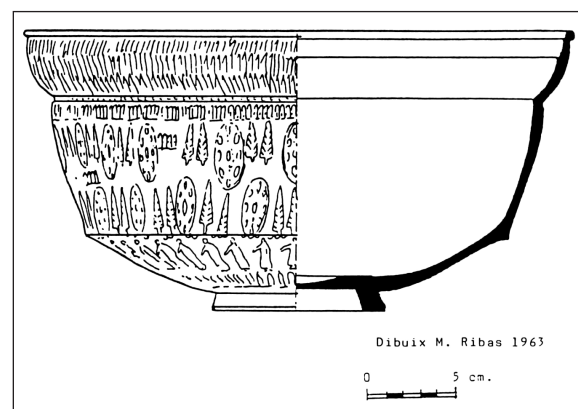
Únicament han aparegut tres segells de terrissers tardoitàlics, un dels quals procedeix de la ciutat d'*Iluro*, *SEX·M·F* sobre la forma Consp. 29, mentre que els altres dos ho són de Torre Llauder, *S·M·F* i un segell incomplet *SEX·M·[-]* en una copa decorada que no permet determinar si es tracta de *Festus* o *Pisanus*.

A *Iluro*, i sobretot, als seus voltants, ha aparegut un voluminós conjunt de tardoitàliques entre les quals sols hi ha dos segells de terrisser. Els terrissers pisans, en aquesta ocasió, es redueix a un representant, amb possibilitat de dos, de la *figlina* dels *Murrii*: *SMF*, i potser *SMP*. Més abundants són les formes decorades que recorden a les de *Lucentum*. Com en el cas de *Lucentum*, la promoció de la ciutat suposà la seua monumentalització en una època de esplendor econòmica. A Torre Llauder aquest auge es veu amb claredat tant per l'exportació dels seus productes com per la importació d'altres, entre ells les tardoitàliques decorades. La peça documentada en el Morè s'ha de relacionar amb la importància quantitativa de sigil·lates tardoitàliques al Maresme fruit de la intensa activitat dels seus mercats. La major part d'aquests productes s'importaren a partir de l'època de Domicià com demostra la decoració de les peces.

EMPORIAE

El material que s'ha analitzat en aquest apartat s'ha estudiat a partir de la bibliografia, essencialment del CVArr. Procedeix d'excavacions antigues i per tant no es coneix el context arqueològic, tot i això, és significativa l'arribada d'aquests productes a la ciutat d'Empúries. Pel que fa al material procedent d'excavació, no s'ha pogut accedir als materials de les excavacions recents del Fòrum i l'illa XXX ja que està en procés d'estudi per part de l'equip tècnic d'Empúries.

Els cinc segells coneguts apareixen en formes indeterminades, però en dues ocasions ho fan en copes llises de xicotetes dimensions (B.3.16, B.3.19). Els terrissers que s'han documentat son *LRP* amb dos segells i *SMT*, *SMP*, *SMPris* amb un cadascun.

Fig. 12. Copa tardoitàlica decorada Drag. 29 de *Iluro*. Extret de Clariana, 1991.

Tot i els inicis de recessió urbana intuïts a mitjans del segle I, i sobretot en època flàvia, la sigil·lata tardoitàlica continua arribant com ho proven aquests cinc segells. A més, hi arriben un variat nombre de terrissers entre els quals apareixen alguns dels més estesos com *SMP*, *SMT* o *LRP* i altres escassament identificats a les nostres terres *SMPris*. Apareixen tres representants de la *figlina* del *Murrii* de diversa cronologia, mentre que l'oficina que concentra la major part de la producció és la de *LRP*.

Cronològicament està present el primer terrisser tardoitàlic que va arribar entre finals d'època de Tiberi i Claudi. La màxima importació d'aquests productes es donaria entre època de Neró i el final de la dinastia flàvia, *SMP* i *LRP* en són els representants. És interessant destacar que l'aparició d'uns terrisses de la primera meitat del segle II dC, moment en què teòricament descenen les exportacions de tardoitàliques a Pisa i en que *Emporiae* es troba en recessió. Sobta que a *Emporiae* continuen arribant importacions tardoitàliques en un moment en què urbanísticament la ciutat està en decadència amb part dels elements públics ensorrats o en desús. Possiblement l'explicació l'hauríem de buscar en la major proximitat d'aquesta ciutat amb el centre terrisser pisà. A més de les rutes de comerç dedicades a l'exportació cap al sud dels productes pisans, existeix una ruta cap al nord que abastiria les costes sudgàl·liques fins a arribar a la península Ibèrica.

No podem dir que hi havia un comerç fluid i intens però sí que els intercanvis, tot i ser esporàdics, eren més freqüents que en ciutats de la part central de les costes hispàniques de la Tarraconense i, sobretot, s'ha de posar en evidència el llarg període que comprenen aquests intercanvis entre finals de l'època de Tiberi i la primera meitat del segle II dC.

CONCLUSIONS

En època romana l'Etrúria costanera tenia una economia plural basada en la interdependència de l'agricultura, l'activitat comercial i manufacturera, dins la qual s'inclouen la producció no sols de sigil·lates tardoitàliques sinó també de ceràmiques comunes, àmfores i molts més productes dels quals no ens ha quedat cap resta.

Les sigil·lates tardoitàliques s'han de relacionar amb altres mercaderies, ja que la vaixella fina era transportada com a càrrega secundària. S'ha apuntat la possibilitat que pugueren acompanyar carregaments de marbres d'Apuane (en Luni), però alguns autors pensen que el seu mapa de distribució no coincideix amb el de les tardoitàliques (Pucci 2002). Tanmateix, a la Hispània *Tarraconensis*, el fenomen

conegut com la marmorització de les ciutats que es dona a finals del segle I, tingué molt d'èxit i coincideix amb la monumentalització per a adequar la ciutat a imatge de la ciutat de Roma. En aquest procés els marbres de Carrara s'importaren també a la Península (Martín 1992) i amb aquests podien viatjar sigil·lates tardoitàliques quasi des del principi de la travessia, donada la proximitat entre Luni i Pisa. A més, l'exploració de les pedreres dels marbres lunenses per part de l'estat (Pensabene 1998) en època imperial faria que aquest incentivés el seu comerç. Pucci pensa que les mercaderies principals devien ser la fusta, o el vi, que s'exportaria en les àmfores produïdes també en aquesta zona, i Menchelli afegeix el gra i metalls a la llista dels possibles productes exportats (2006). Respecte al vi sabem que l'*ager pisanus* tingué un important desenvolupament en època imperial quan comencen a disminuir les exportacions centre-tirreniques associades a grans vil·les de producció (Pasquinucci *et al.* 1987: 359).

La terra sigil·lata té una difusió eminentment costanera (Pucci 1973). La ubicació del lloc de producció ben a prop del *portus pisanus* afavorí la seua comercialització per via marítima. Mostra del dinàmic comerç del port de Pisa són les troballes de les naus aparegudes a San Rossore (Pisa), entre les quals no hi falten tardoitàliques (Paoletti 2000). La troballa de tardoitàliques als llocs d'interior s'associa a la proximitat dels rius per on remuntaven els productes importats.

La major part de les sigil·lates tardoitàliques s'han trobat a ciutats ja que concentraven una part important de la població que consumia aquests productes, els quals arribaven per via marítima com ho demostren les diferents troballes als fondejadors de Dénia i al port de Mazarrón. A més de centres consumidors, les ciutats eren també llocs d'emmagatzement i redistribució dels productes importats. En poques ocasions hem trobat tardoitàliques en llocs rurals, tot i que també hi apareixen. Aquests llocs rurals coincideixen amb les zones de major concentració de tardoitàliques, és a dir *Iluro* i els seus voltants on s'ha identificat un fragment de tardoitàlica decorada al Morè i la zona sud del País Valencià, ben a prop de Dénia al Tossalet de les Mondes, a més de la peça identificada en Yecla-Jumilla (Muñoz 1993-94) que també té com a punt d'entrada la costa alacantina. Així doncs, s'importen sigil·lates tardoitàliques a les ciutats però també arriben al camp, sempre en quantitats molt inferiors.

S'han identificat dues zones amb una important acumulació de sigil·lates tardoitàliques: la zona més al nord es pot situar a Mataró i els seus voltants. La concentració més important no es dona en la ciutat de *Iluro*, sinó a Torre Llauder on s'ha documentat un valuós conjunt de tardoitàliques decorades. L'estat de la investigació en aquesta zona està molt

avançat i s'ha pogut excavar sense els problemes que implica la continuació en el mateix lloc del nucli urbà actual, com passa a *Iluro*. Així doncs, l'existència de l'actual ciutat i el procés històric que ha sofert des d'època romana afecta les restes arqueològiques d'*Iluro* i en concret les sigil·lates tar-doitàliques ja de per si no massa abundants. Tot i això en trobem a la ciutat i també a l'establiment rural del Morè, que tot i no estar pròpiament en la costa, s'ha d'entendre com un lloc depenent de la mar per l'exportació del vi de la zona (Arqueociència 1997). Per proximitat, la ciutat de *Baetulo* podria formar part d'aquesta zona.

Cronològicament la zona d'*Iluro/Baetulo* sembla començar la importació en època de Neró i continua activa amb Domicià. En aquest punt s'ha d'esmentar la ciutat d'*Emporiae*, que situada al nord de Catalunya pogué ser la primera en rebre les importacions des de la costa francesa. En aquesta ciutat apareix testimoni el primer terrisser tar-doitàlic (*SMT*) de l'època de Tiberi, però també un dels últims (*SM Pris*). Podria ser que Empúries fora un dels primers llocs on arribaven tar-doitàliques per la seua proximitat i ho feren d'una forma continuada. Una segona onada de comercialització es dona a partir de l'època de Neró i fins a Domicià, destacant les ceràmiques decorades de la zona d'*Iluro/Baetulo*.

L'altra zona de concentració de material és la zona del sud-est peninsular, sobretot *Lucentum*, ciutat a la qual hem d'afegir també *Ilici*, *Carthago Nova* i *Dianium*, conjunt que suposa més de tres quartes parts del total de sigil·lates tar-doitàliques trobades a les zones costaneres. En el cas concret de *Lucentum* la importació de tar-doitàliques coincideix amb l'època de plenitud de l'activitat del port i l'inici de la recessió, ja que cronològicament estem parlant de finals de l'època de Tiberi per a l'inici de la importació que continua activa, com ho demostren les peces decorades, en època de Domicià. Cronològicament podríem dir el mateix per als jaciments estudiats entre *Dianium* i *Carthago Nova*. Aquesta concentració es podria relacionar amb una ruta comercial cap al sud que, entre altres productes, abastia de sigil·lates tar-doitàliques a la costa nordafricana en la segona meitat del segle I dC. En aquesta zona s'han trobat tar-doitàliques a les colònies de veterans de *Sitifis* i *Cuicul* (Menchelli 2004).

La zona central del territori estudiat presenta un desenvolupament lleugerament diferent als anteriorment esmentats. Apareixen poques tar-doitàliques que es contenen per unitats. Sols s'ha documentat a les ciutats i fins i tot en la capital de la *Tarraconensis* hi ha notícies antigues però no material fruit d'excavacions recents. A més d'escasses, les peces són en la seua majoria Ilises, importades entre l'època de Neró i Domicià, i té com a principals exponents els terrissers *SMP*

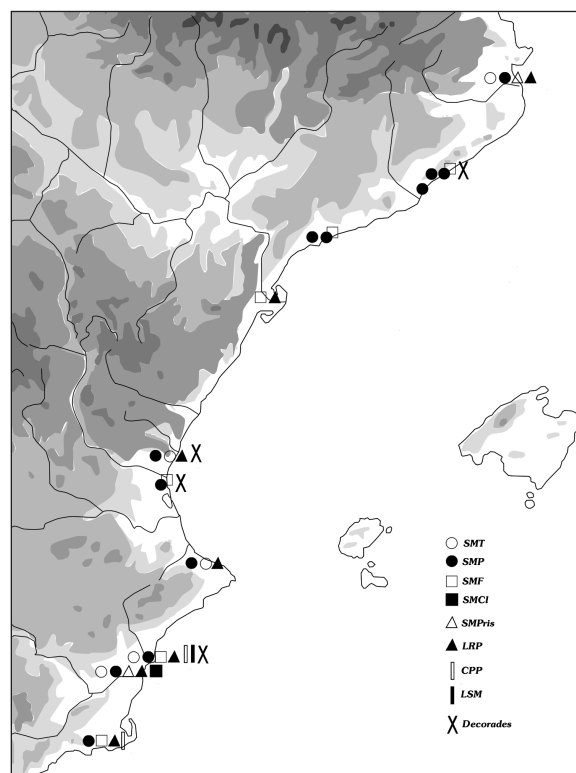


Fig.13. Mapa de dispersió del material tar-doitàlic a les costes mediterrànies de la Hispània *Tarraconensis*. En tres ocasions es superposen als símbols de *SMP* i *SMF* cosa que significa que no es sap exactament a quin dels dos pertany el segell.

i *SMF*, és a dir, el que hem anomenat "segona onada" per a la zona nord. D'aquesta gran zona hi ha dos ciutats sobre les quals hem de fer matisacions: *Dertosa*, on tot i l'escàs material ha aparegut un segell de *LRP* i *Saguntum* que presenta gran similitud amb la zona de *Dianium* pel que fa a terrissers testimoniats des de finals d'època de Tiberi com a mínim fins a època de Domicià. No apareix, però, material tar-doitàlic a les vil·les rurals estudiades en l'*ager* saguntí, tot i la proximitat de la mar (Sant Marc, Sant Cristòfol).

La cronologia de l'arribada i la vida d'aquestes sigil·lates tar-doitàliques està associada al final de les importacions d'aretines i sigil·lates pisanas clàssiques. Les tar-doitàliques aprofiten unes estructures comercials i xarxes de difusió preexistents i la demostració és que ja arribaven sigil·lates pisanas a les nostres costes abans de la fabricació de tar-doitàliques. Quan aquestes estan presents ho fan sempre amb sigil·lates sudgàl·liques que abasteixen majoritàriament els territoris costaners peninsulars. Les peces més tardanes de sigil·lata tar-doitàlica poden haver coincidit amb l'inici de la difusió de les sigil·lates hispàniques.

Com s'ha explicat en l'apartat dedicat a les oficines, als segells trobem un grup reduït de noms, malgrat la qual cosa el seu estudi no és fàcil. El primer terrisser de la *figlina* dels *Murrii SMT* apareix de forma abundant al sud-est peninsular, però també en menor grau en la zona central i nord. De forma paral·lela, *LRP* es concentra al sud i està present de forma dispersa en la resta de zones. A més del paral·lelisme geogràfic, s'ha de tenir en compte que aquests dos segells són els més abundants, ja que cadascun està al voltant de la trentena de segells. Sembla que tingueren una difusió molt semblant que, tot i no coincidir en el temps, ens fa pensar que utilitzarien les mateixes xarxes comercials, potser és *LRP* qui substitueix *SMT* quan aquest finalitza la seua producció. També d'una cronologia primerenca i exclusivament en el sud trobem a *CPP* i *LSM*, així doncs, pel moment i fins que la investigació no aporte noves dades, podem dir que el comerç de productes d'aquests terrissers es restringeix a la zona del sud-est peninsular. De cronologia un poc més tardana, a mitjans del regnat de Neró, apareixen nous terrissers de la *figlina* dels *Murrii SMP* i *SMF* dispersos de manera regular per tota la costa peninsular si bé *SMP* és més freqüent que *SMF*. Pel que fa als últims exponents de la *figlina* dels *Murrii* que em estudiat *SMPri* i *SMCl* s'han identificat en escàs nombre sols al jaciment situat més al nord, que recordem també és el més proper del lloc de producció, i al lloc de màxima concentració d'aquest material, és a dir a la zona de *Lucentum/Ilici* (fig. 13).

La concentració en els dos extrems del territori estudiat es torna a repetir si parlem de les peces decorades. Per un costat el voluminós conjunt de Torre Llauder i per un altre el variat conjunt de *Lucentum* redunden en la idea de dues vies de comerç diferents. Ho veiem en la primera arribada de tardoitàliques i també en època de Domicià en referència a les peces decorades.

Passem doncs, a parlar de per on arribarien aquestes ceràmiques que, evidentment, ho farien per via marítima. Hi ha tres possibles rutes per a l'arribada de productes a les costes peninsulars:

1. Etrúria-Còrsega i Sardenya-*Carthago Nova/Lucentum*- Nord d'Àfrica (Cherchel)

La ruta eixiria des d'Etrúria, passant per Còrsega i Sardenya, per les Balears fins a *Carthago Nova*. És ací on hem de situar el material del port de Mazarrón, per a posteriorment destinar part de les mercaderies al comerç a l'altre costat de la mar a Cherchel. En menor mesura els vaixells que prengueren aquesta ruta podrien tenir com a punt final *Tarraco*, encara que el material present en aquesta zona no sembla avalar-ho.

2. Etrúria-sud d'Itàlia i Sícilia- nord d'Àfrica- *Carthago Nova/Lucentum*

Més probable és la segona ruta que vorejaria la costa tirrènica fins al nord d'Àfrica, que és on s'ha documentat la major part del material. Posteriorment alguns vaixells anirien en direcció oest i creuarien a la zona *Lucentum* i *Carthago Nova*. Des d'aquesta zona hi hauria una redistribució del material amb un altre tipus de transport, vaixells més menuts o per vies de comunicació terrestres per als llocs més propers. Així es distribuïren els productes de *Dianium*, *Ilici*, o els de la zona de Yecla i Jumilla.

3. Etrúria-nord d'Itàlia-França-nord de la península Ibèrica

L'inici d'aquesta ruta té molt de material, és a dir, hi ha una notable dispersió cap al nord de la costa tirrènica i les costes orientals de la Gàl·lia. Possiblement els exemplars trobats a la zona nord de la península Ibèrica arribarien seguint aquest camí.

Açò no significa, però, que les sigil·lates arribaren directament des dels ports italians sense fer escales intermèdies. Els vaixells més grans amb una càrrega considerable possiblement anirien des d'un port principal com per exemple el d'Òstia a un altre port principal com el de Cartagena, però els vaixells de dimensions més reduïdes podien anar fent escala als diferents ports on podien deixar part de les mercaderies que portaven i recollir-ne d'altres. A més, com ja hem esmentat, una vegada al port les sigil·lates tardoitàliques, com els altres productes, serien redistribuïts en xarxes de comerç locals o regionals.

La sigil·lata és una mostra més de la idea de les petites "Romes" a les províncies, és a dir, un altra expressió del desig d'imitació de Roma que a partir d'època d'August fa que les ciutats romanes emprenguen reformes urbanístiques, arquitectòniques i desenvolupen rics programes decoratius per a embellir les ciutats. Un impuls afavorit per un segle poc bèl·lic que s'aprofita de la benaurança econòmica i la nodreix amb una vitalitat comercial. Aquest panorama es completa amb un territori rural també molt dinàmic que aprofita els recursos agraris, però també altres com les produccions mineres o els recursos faunístics i marins, en el cas dels establiments costaners, que conformen la heterogènia economia romana. Així doncs, amb la imitació de Roma per part de les ciutats el que es volia era reflectir la puïxança econòmica i la sofisticació d'aquestes ciutats i, en definitiva, la potència del món romà.

El món de les sigil·lates és molt dinàmic ja que està subjecte a la llei de l'oferta i la demanda que es veu influïda per la constant competència, que junt a la rapidesa de les modes,

fan que el mercat i el comerç de la vaixel·la fina siga molt actiu i canviant. Les sigil·lates tardoitàliques es comercialitzen en un moment en que es fa palès aquest dinamisme, ja que són les últimes importacions procedents de la península itàlica, que durant dos segles i mig havien abastit bona part de la Mediterrània, i competeixen amb altres produccions de sigil·lata, majoritàriament sudgàl·lica però també hispàniques i africanes.

ESPERANÇA HUGUET ENGUITA
C/ baró de Patraix, 16, 11
46018 València - Tlf. 605306120
espehuguet@hotmail.com
Nº de col·legiada 16076

BIBLIOGRAFIA

- ALBIACH, R. (2001): La topografia periurbana de la ciutat de València, *APL*, XXIV, 337-350.
- AQUILUÉ, X. (1987): *Cerámicas africanas de Baetulo (Badalona), Hispània Tarraconensis*, BAR 337, Oxford.
- ARANEGUI, C. (2004): Lixus-2 Ladera sur. Excavaciones arqueológicas marroco-españolas en la colonia fenicia, campañas 2000-2003, *Saguntum Extra-6*.
- ARQUEOCIÈNCIA SCP (1997): *El jaciment romà de El Morè. Sant Pol de Mar, Maresme*. Excavacions arqueològiques a Catalunya 13.
- BALIL, A. (1964): Sobre un vaso de terra sigillata tardo-italico hallado en Sagunto, *AEspA XXVII*, 177-178.
- CAMODECA, G. (2006): Graffito con conto di infornata di sigillata tardo-italica dell'Isola di Migliarino, *Territorio e produzioni ceramiche. Paessagi, economia e società in età romana*, 207-216.
- CHERUBINI, L.; DEL RIO, A. (1995): Appunti su fabbriche del territorio pisano e voltarrano, *ASNP* 25, 1-2, 351-388.
- CHERUBINI, L.; DEL RIO, A.; MENCHELLI, S. (2006): Paessagi della produzione: attività agricole e manifatturiere nel territorio pisano-volterrano in età romana, *Territorio e produzioni ceramiche. Paessagi, economia e società in età romana*, 69-76.
- CLARIANA, J. F. (1991): Un interessant lot de terra sigil·lata tardoitàlica procedent de Torre Lauder (Mataró), *Laietania* 6, Mataró 107-114.
- CLARIANA, J. F. (1992): La terra sigil·lata, a "Can Xammar (Mataró, El Maresme). Campaña d'excavació de 1987", *Laietania* 7, 48-80.
- COMAS, M. (1985): *Baetulo. Les àmfors*, Monografies Badaloneses 8, Badalona.
- COMAS, M. (1985): Importació i exportació de vi a Baetulo: l'estudi de les ànfors, *El vi a l'antiguitat: economia, producció i comerç al Mediterrani Occidental, Actes del I Col·loqui d'Arqueologia Romana a Badalona*, Badalona, 161-173.
- COMFORT, H. (1936): A preliminary study of Late Italian Sigillata, *AJA* XL, 4, 437-451.
- DECHELETTE, J. (1904): *Les vases céramiques de la Gaule romaine*, I. Paris.
- ETTLINGER, E. et al. (2002): *Conspectus Formarum. Terra Sigillatae Italico Modo Confectae*.
- FALCONE, R.; LAZZARINI, L. (1998): Note storico-scientifiche sul broccatello de Spagna, *Marmi antichi. Cave e tecnica di lavorazione. Provenienze e distribuzione*, 87-97.
- GENERA, M.; VINNEY, J. M. (1986/87): L'estat actual de la investigació sobre la Dertosa romana i la seua influència, *Tribuna d'Arqueologia* 1986/87, 81-90.
- GENERA, M.; JÀRREGA, R. (2000): Elements epigràfics sobre *Instrumentum domesticum* procedents de Dertosa (Tortosa, Baix Ebre), *Faventia* 22/1, 49-57.
- GENERA, M.; PÉREZ, J. M. (2002): Marques sobre *Instrumentum domesticum* de l'abocador de la Costa dels Capellans (Tortosa), *Sylloge Epigraphica Barcinonensis* IV, 67-87.
- GENERA, M. et al. (en premsa): *Aproximació a la Dertosa romana: resultats de les investigacions arqueològiques al solar de la Costa dels Capellans nº 5, Tortosa, Baix Ebre*, en premsa.
- GUERY, R. (1987): Les marques de potiers sur Terra Sigillata découvertes en Algérie. II Sigillée tardo-italique, *Antiquites Africaines* 23, 149-192.
- GISBERT, J. (1980): El yacimiento romano del Tossalet de les Mondes (Pego), *Saguntum* 15, 207-231.
- HERREROS, T. (1995): Estudio del material anfórico de la Plaza del Negrito, *Beca de catalogació de l'Ajuntament de València*, Inèdit.
- HUGUET, E. (2005): Segells de terra sigil·lata hispànica de l'abocador de la Plaça del Negret (València), *Saguntum* 37, 181-198.
- HUGUET, E. (2006): La ceràmica fina de l'abocador de la Plaça del Negret (València), *APL*, 349-380.
- JÀRREGA, R. (1997): *El jaciment romà de El Morè. Sant Pol de Mar, Maresme*. Excavacions arqueològiques a Catalunya, 13.
- MADRID, M. (2005): *Estudi arqueològic i caracterització aqüemètrica de la terra sigillata de la ciutat de Baetulo (Badalona)*. Tesi doctoral.
- MARICHAL, R. (1988): *Les grafites de La Graufesenque*, supl. *Gallia* 47, París.
- MARTÍN, A. (1992): "l comerç dels marbres, *Roma a Catalunya*, 77-80.
- MAYER, M i RODÀ, I. (1999): "El brocatello de Tortosa: testimonios arqueológicos", *Revue d'Etudes Antiques* 50, Toulouse, 433-452.
- MEDRI, M. (1992): *La Terra Sigillata Tardo-italica decorata*, Roma.
- MENCHELLI, S. (2004): La Terra sigillata nord-etrusca ai confini dell'Impero, *Actes del Conveni Àfrica Romana* 15, 1095-1104.
- MENCHELLI, S.; PASQUINUCI, M. (2006): Pisa e l'Isola di Migliarino: città, territorio e produzione di terra sigillata, *Ter-*

- ritorio e produzioni ceramiche. *Paessagi, economia e società in età romana*, 217-224.
- MONTESINOS, J. (1991): *Terra sigillata en Saguntum y tierras valencianas*, Sagunt.
- MONTESINOS, J. (1998): *Comercialización de Terra Sigillata en Ilici (Elche)*, RACV, Serie Arqueológica 16, València.
- MONTESINOS, J. (2004): *Terra Sigillata Antigüedades Romanas I*, RAH, Madrid.
- MOSCARDÓ, E. (2003): *Informe de prospecció mecànica de Senda Almadrava-Av. d'Europa*, inèdit.
- MOSCARDÓ, E. (2005): *La ceràmica d'una ciutat portuària. Dénia. El fondejador de la Marineta Cassiana*, Treball d'investigació, inèdit.
- MUÑOZ, B. (1993-94): Cerámica romana en las comarcas interiores del S.E. Terra sigillata. Las marcas de alfarero, *Anales de Prehistoria y arqueología*, 209-223.
- OLCINA, M.; REGINALD, H.; SÁNCHEZ, M. J. (1990): *Tossal de Manises (Albufereta). Fondos Antiguos: lucernas y sigillatas*, Catálogo de fondos del Museo Arqueológico (III), Alicante.
- OXÉ, A.; COMFORT, H.; KENRICK (2000): *Corpus Vasorum Aretinorum*, Bonn.
- PADRÓS, P. (1985): *Baetulo. Arqueologia urbana 1975-1985*, Monografies Badalonines 7, Badalona.
- PALLARÉS, F. (1974): Sigillata italica e tardo-italica di Mariana (Corsica) (scavi 1960-1966), *Rivista di Studi Liguri* XL, 108-120.
- PAOLETTI, M. (2000): *Sigillata, Le navi antiche di Pisa*, Pisa.
- PASQUINUCCI, M., DEL RIO, A.; MENCHELLI, S. (1987): Produzioni di vino nell'Etruria setentrionale costiera, *El vi a l'Antiguitat. Economia, producció i comerç al Mediterrani Occidental*, 357- 363.
- PENSABENE, P. (1998): Il fenomeno del marmo nella Roma tardo-repubblicana ed imperiale, *Marmi antichi. Cave e tecnica di lavorazione. Provenienze e distribuzione*, Roma, 333-390.
- PERA, J. et al. (1992): Can Xammar (Mataró, El Maresme). Campaña d'excavació de 1987, *Laietania* 7, 3-154.
- PUCCI, G. (1973): Terra sigillata italica. Terra sigillata tardo-italica decorata, *Ostia III*, Studi Miscellani 21, 311-321.
- PUCCI, G. (1980): Le officine ceramiche tardo-italiche, *Ceramica Hellenistiche et Romaine*, 135-157.
- PUCCI, G. (1981): La ceramica aretina: imagerie e correnti artistiche, *L'art décoratif à Rome a la fine de la république et au debut du principat*, 55, Roma, 101-121.
- PUERTAS, C. (1989): *Baetulo. Ceràmica de Parets Fines*, Monografies Badalonines 11, Badalona.
- RAMALLO, S. (1999): *El programa ornamental del teatro romano de Cartagena*, Murcia.
- RIBAS, M. et al. (1990): Can Xammar (Mataró, El Maresme). Campanyes d'excavació de 1964-68 i 1970, *Laietania* 5, Mataró.
- RIBERA, A. (1988-89): Marcas de terra sigillata del Tossal de Manises, *Lucentum* VII-VIII, 171-204.
- ROSSETTI, C. (1996): *La Terra sigillata tardo-italica decorata del Museo Nazionale Romano*, Roma.
- STENICO, A. (1959): Ceramica aretina e terra sigillata tardo-italica, *RCRF* II, 51-61.
- TARRATS, F. (1976): Campaña de excavaciones arqueológicas Baetulo 76 (1). Interesante hallazgo en el sector del Pasaje Pujol, *Amistad* 78, 4-6.
- VENTURA, S. (1950): Las marcas alfareras de Terra sigillata halladas en Tarragona, *Memorias de los Museos Arqueológicos Provinciales IX-X*, 131-165.