

Perduraciones y contextos tardíos de los hallazgos monetarios procedentes del solar del Romeu (Sagunto, Valencia)

A catalogue of 31 new coins found at Sagunto (Valencia) is presented. The interest of the finds relies upon their archeological context. The pottery recovered together with the coins is showing that many pieces of the first and second centuries A.D. are included in later contexts, reaching in some cases the medieval period.

Se dan a conocer 31 monedas procedentes de Sagunto (Valencia). El interés de los hallazgos reside fundamentalmente en su contexto arqueológico. La cerámica recuperada junto con las monedas muestra que ejemplares de los siglos I y II d.C. aparecen en contextos tardíos, que en algunos casos alcanzan la época medieval.

INTRODUCCIÓN

Las excavaciones realizadas en el solar del Romeu de Sagunto (Valencia) han dado a conocer restos de época romana y medieval-moderna (López Piñol-Chiner, 1994). Un trabajo reciente de P. P. Ripollès y M. M. Llorens estudió el interesante depósito monetario que apareció en esta excavación así como algunas otras de las monedas que allí se recuperaron (Llorens-Ripollès, 1995). Fueron 19 los ejemplares publicados en aquella ocasión, de los cuales 11 correspondían al depósito monetario, 6 eran monedas dispersas de la misma unidad estratigráfica que el depósito (UE 3137) y 2 procedían de una cloaca (UE 3093). A todas estas monedas restan por añadir otros 31 ejemplares que permanecían inéditos y que son los que damos a conocer en este trabajo.

Los hallazgos monetarios provienen fundamentalmente de las estructuras conocidas como *domus A* y *domus B*. Ambas se abandonaron en época bajoimperial en un momento que se ha situado entre finales del siglo III d.C. y la primera mitad del siglo IV d.C. Cubriendo estas estructuras romanas existe una importante ocupación de época medieval y moderna que parece mantenerse hasta finales del siglo XVI.

CATÁLOGO

La catalogación de las piezas se ha establecido según

las siguientes obras: *RPC* (Burnett-Amandry-Ripollès, 1992), *RIC II* (Mattingly-Sydenham, 1926), *RIC III* (Mattingly-Sydenham, 1930) y *Crusafont* (Crusafont, 1982). Tras la descripción de cada moneda se indican; la campaña de excavación de la que procede, la unidad estratigráfica, el peso, la posición de cuños y finalmente su número de inventario en el Museo Arqueológico de Sagunto.

Ibérica.

1. – ¿Divisor ibérico?

A- Cabeza a der. Detrás dos puntos.

R- Frustró.

SR 1993; UE 3051; 1.51 gr.

Monedas provinciales

2.– *Lugdunum*. As. ¿36 a.C.?

A- [imp] CAESAR [divi f divi iuli]. Cabeza laureada de César a izq. y cabeza desnuda de Octaviano a der.

R- COPIA. Proa a der.

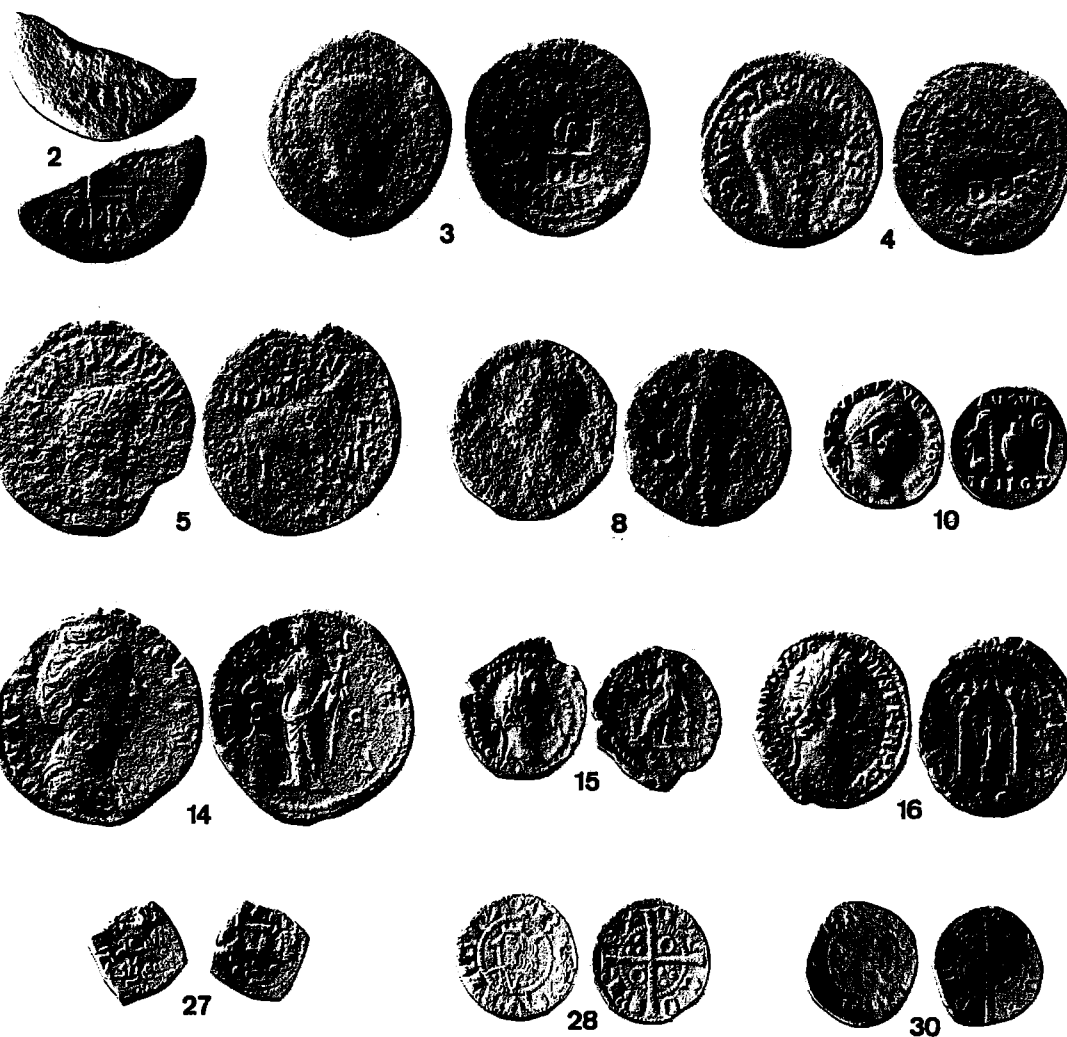
RPC 515.

SR 1993 II; UE 4022; 6.68 gr; MAS S.25.731

3.– *Saguntum*. As. Tiberio.

A- TI CAESAR DIVI AVG F AVGVS. Cabeza desnuda a der.

R- L SEMP GEMINO L VALER SVRA. Proa a der.



SAG y victoria arriba. II VIR a la der. Contramarcas CR y DD.

RPC 201. Contramarcas *RPC*, p. 810, nos. 45 y 47.
SR 1993; UE 3097; 12.13 gr; 9 h.

4.- *Saguntum*. As. Tiberio.

A- TI CAESAR DIVI AVG F AVGVS. Cabeza desnuda a der.

R- L SEMP GEMINO L VALER SVRA. Proa a der. SAG y victoria arriba. II VIR a la der. Contramarca DD.

RPC 201. Contramarca *RPC*, p. 810, nº. 47.
SR 1993; UE 3097; 13.24 gr; 5 h.

5.- *Turiaso*. As. Tiberio.

A- [ti ca]ESAR AVG F IMP PONT M. Cabeza laureada a der.

R- MVN TVR [l ca]EC AQVIN [m cel palud] II VIR. Toro a der.

RPC 419.
SR 1993; UE 4016; 11.67 gr; 7 h; MAS S.25.730

6.- ¿Semis provincial?.

A- ...AVG...

R- Frustró

SR 1993; UE 3113; 8.27 gr. ¿6 h?.

Monedas imperiales

7.- Claudio I. As. Imitación.

A- Cabeza a izq.

R- SC. ¿Figura femenina a der.?

SR 1991; UE 1047; 3.56 gr; 6 h; MAS S.25.725

PERDURACIONES Y CONTEXTOS TARDÍOS DE LOS HALLAZGOS MONETARIOS PROCEDENTES DEL SOLAR DEL ROMEU
(SAGUNTO, VALENCIA)

- 8.- Claudio I. As. ¿Imitación?
A- Cabeza a izq.
R- SC- Figura de pie.
SR 1993; UE 3044; 5.75 gr; 12 h.
- 9.- ¿Claudio I?. As.
A- Cabeza a izq.
R- S [c]. Fig de pie.
SR 1993; UE 3097; 7.89 gr; 10 h.
- 10.- Vespasiano. Denario. Roma 72-73.
A- IMP CAES VESP AVG P M COS III. Cabeza laureada a der.
R- AVGVR TRI POT. *Simpulum, aspergillum, praefuriculum y lituus.*
RIC II, 42.
SR 1993; UE 3135; 2.91 gr; 6 h.
- 11.- Domiciano. As.
A- [...] G GERM [...]. Cabeza laureada a der.
R- Frustró.
SR 1993; UE 3051; 7.60 gr.
- 12.- ¿Domiciano?. As.
A- Cabeza a der.
R- Frustró.
SR 1993; UE 3049; 7.12 gr.
- 13.- Adriano. Sesterccio.
A- Busto a der.
R- Frustró.
SR 1993; UE 3080; 21.49 gr.
- 14.- Faustina. Sesterccio. Roma, después del 141.
A- DIVA FAV-STI[na]. Busto a der.
R- AVGVSTA-SC. Vesta de pie a izq. sacrificando con pátera sobre un altar y sosteniendo un *palladium*.
RIC III, 1126.
SR 1993; UE 4015; 20.89 gr; 6 h; MAS S.25.729
- 15.- Antonino Pío. Denario. Roma 156-157.
A- ANTONINVS AVG PIVS PP IMP II. Cabeza laureada a der.
R- TR POT XX COS IIII. *Salus* sentada a izq. alimentando a una serpiente sobre un altar.
RIC III, 264.
SR 1993; UE 3044; 2.66 gr.; 6 h.
- 16.- Antonino Pio. As. Roma 159-160.
A- ANTONINVS AVG PIVS PP TR P XXIII. Cabeza laureada a der.
R- COS IIII- SC. Figura de pie sobre un pedestal en un santuario, flanqueada por dos columnas y cubierta por un arco semicircular.
RIC III, 1039; SR 1993; UE 3113
9.37 gr; 6 h.
- 17.- ¿Marco Aurelio?. ¿Dupondio?
A- Cabeza desnuda a der.
R- SC- Figura femenina a izq.
SR 1993; UE 3101; 10.21 gr; 6 h.
- 18.- Dinastía de los Antoninos. As.
A- Cabeza a der.
R- Fig. de pie.
SR 1993; UE 3077; 6.45 gr; 12 h.
- 19.- Galieno. Antoniniano. Roma 2ª, 3ª ó 5ª serie. 261-266.
A- [...]L[li]ENVV AVG. Cabeza radiada a der.
R- LA[etitia] AVG.
SR 1993; UE 4005; 1.67 gr; 6 h; MAS S.25.728
- 20.- As. ¿Siglo I-II?
A- Cabeza o busto a der.
R- Frustró.
SR 1993; UE 1334; 7.41 gr.
- 21.- As. ¿Siglo I-II?
Frustró.
SR 1993; UE 3044; 7.48 gr.
- 22.- Sesterccio. ¿Siglo I-II?
Frustró.
SR 1993; UE 3044; 18.07 gr.
- 23.- As. Frustró.
SR 1993; UE 3026; 9.81 gr.
- 24.- As. Frustró.
SR 1993; UE 3044; 9.99 gr.
- 25.- Frustró. Moneda partida.
SR 1993; UE 3128; 4.98 gr.
- 26.- Moneda cuarteada. Frustró.
SR 1993; UE 3064; 1.61 gr.
- Moneda árabe**
27.- Fracción de dinar.
SR 1991; UE 1000; 1.92 gr; 6 h; MAS S.25.724
- Monedas medievales**
28.- Jaime I. Diner de tern. Barcelona.
A- +BARQVINONA. Efigie coronada a izq.
R- IA-CO-B'R-EX. Cruz cortando leyenda con anillos en el primer y tercer cuadrantes y con tres puntos en el segundo y el cuarto.
Crusafont 155, var. 1.
SR 1993; UE 3032; 0.86 gr; 11 h.
- 29.- ¿Jaime I. Diner de tern. Barcelona.
A- [+barqu]INONA. Efigie coronada a izq.

R- [ia-co-b'r]EX. Cruz cortando leyenda con anillos en el primer y tercer cuadrantes y con tres puntos en el segundo y el cuarto.

SR 1993; UE 3104; 0.58 gr; 6

30.- Alfonso IV (1416-1458). Diner. Valencia.

A- ALFONSUS REX

R- +VALENCIA

Crusafont 410A.

SR 1993; UE 3066; 0.57 gr; 6 h

Moneda frustra

31.- Frustra.

SR 1993; UE 3080; 7.58 gr.

VALORACIÓN DE LOS HALLAZGOS

Desde un punto de vista numismático la aportación más significativa del solar del Romeu es el depósito monetar que apareció en 1993 y que estaba formado por 11 sestercios acuñados entre los reinados de Domiciano y Maximino/Balbino. En la valoración histórica de este conjunto se relacionó su pérdida con la inestabilidad que a consecuencia de los acontecimientos políticos habrá tenido lugar en la costa valenciana a partir del 238 d.C. (Llorens-Ripollès, 1995, 224).

Junto a las monedas de este pequeño depósito han sido recuperadas un total de 39 piezas que corresponden mayoritariamente al período romano altoimperial [Fig. 1]. Los ejemplares más abundantes son los correspondientes a los

siglos I d.C. (23%) y II d.C (30.7%) a los que muy probablemente debamos sumar buena parte del 25.6% de monedas romanas inciertas, que por sus características deben pertenecer fundamentalmente a estos siglos. Entre todos estos hallazgos aislados, únicamente corresponde al siglo III un antoniniano de Galieno. Llama la atención el contraste entre estos hallazgos aislados, concentrados en los dos primeros siglos de nuestra era, y el depósito monetar del siglo III que no cuenta más que con una pieza de este mismo siglo entre el resto de los hallazgos.

Tal y como veremos más adelante, este hecho debe relacionarse con una prolongada circulación de las piezas de los siglos I y II d.C. y con una relativa escasez de ejemplares de comienzos del siglo III d.C entre el circulante de la zona, más que con un abandono del lugar. El depósito monetar del Romeu es quizá la mejor prueba de esta situación, ya que un 73% del mismo está formado por piezas acuñadas antes del 193 d.C. (Llorens-Ripollès, 1995, 220). El tesoro del Mirador de Denia, perdido en unas fechas similares al depósito del Romeu, es un ejemplo todavía más claro, ya que en el mismo los ejemplares anteriores al 193 suponen más de un 95% del conjunto (Abascal *et alii*, 1995, 11). No es de extrañar pues, que las monedas perdidas de forma casual o desechadas intencionalmente en el Romeu hayan circulado durante períodos muy prolongados y que por tanto su fecha de emisión no tenga ninguna relación con la de su amortización definitiva. Los materiales que acompañaban en la excavación a los hallazgos monetales se han convertido en un excelente punto de referencia cronológico que nos ha permitido confirmar esta hipótesis.

		Monedas dispersas (Saguntum 31)	Monedas dispersas (Saguntum 28)	SUBTOTAL		Depósito monetar	TOTAL
Ibérica		1		1	2.5%		1
Provinciales	Lugdunum	1		1	2.5%	S. I a.C.	1
	Saguntum	2		2	5.1%		2
	Turiaco	1		1	2.5%	S. I d.C.	1
	Semis incierto	1		1	2.5%	23%	1
Roma. Imperio	Claudio I	3	1	4	10.2%		4
	Vespasiano	1		1	2.5%		1
	Domiciano	2		2	5.1%		3
	Trajano		2	2	5.1%		2
	Adriano	1	1	2	5.1%		2
	Faustina	1		1	2.5%		1
	Antonino Pio	2		2	5.1%	S. II d.C.	3
	Marco Aurelio	1	1	2	5.1%	30.7%	3
	Faustina II						1
	Lucila						1
	Cómodo						3
	Dinastía Antoninos	1		1	2.5%		1
	Alejandro Severo						1
	Maximino I					S. III. d.C	1
	Balbino					5.1%	1
Galieno	1		1	2.5%		1	
Inciertas	7	3	10	25.6%		10	
Arabe	Fracción de dinar	1		1	2.5%	2.5%	1
Medieval	Jaime I	2		2	5.1%	7.6%	2
	Alfonso IV	1		1	2.5%		1
Frustra		1		1		2.5%	1
TOTAL		31	8	39		11	50

Figura 1. Hallazgos monetario del solar del Romeu (Sagunto).

PERDURACIONES Y CONTEXTOS TARDÍOS DE LOS HALLAZGOS MONETARIOS PROCEDENTES DEL SOLAR DEL ROMEU
(SAGUNTO, VALENCIA)

DOMUS A

UE	Área	Descripción	Cronología	Monedas	Materiales
UE 1000	Nivel superficial	Material revuelto	S. XV-XVI	Fracción de dinar [nº 27]	Loza azul, reflejo dorado (s. XV-XVI).
UE 1047	Nivel superficial	Material revuelto	S. XV-XVI	Claudio I. Imitación [nº 7]	Loza azul, reflejo dorado (s. XV-XVI).
UE 3026	Balsa	Relleno de la balsa	S. XVI	Frustra. ¿As? [nº 23]	Loza verde y morada (s. XVI), loza azul (s. XV-XVI), verde y manganeso con escudo heráldico (1ª mitad s. XIV), blanco estannífero y vidriada melada.
UE 3032	Balsa	Relleno de la balsa	S. XV-XVI	Jaime I. Barcelona [nº 28]	Loza verde y morada (s. XIV), loza azul (s. XV-XVI), decoración en manganeso, cocina medieval, común medieval, 2 frags. común romana oxidante, 3 frags. cocina africana.
UE 3066	Balsa	Relleno de la balsa	S. XV-XVI	Alfonso IV. Diner [nº 30]	Material revuelto sin elementos de datación.
UE 3049	Patio	Cubre el pavimento de <i>sig-ninum</i> del patio con salida directa a la calle	S. XV-XVI	¿Domiciano? [nº 12]	Decorada en manganeso (s. XIV), loza azul (s. XV-XVI), común medieval, vidriada melada, blanca estannífera, cocina medieval ánfora Dr. 2-4, <i>dolia</i> , común romana oxidante, T. S. H. ind., cocina africana (Ostia III-332, Ostia I, 261), paredes finas, cáscara de huevo, cocina africana.
UE 3051	Patio	Cubre el pavimento de <i>sig-ninum</i> del patio con salida directa a la calle	S. XV-XVI	Domiciano [nº 11] Divisor ibérico [nº 1]	Loza azul (s. XV-XVI), loza verde y morada (s. XIV), cocina medieval, común medieval, decorada en manganeso, blanca estannífera, <i>dolia</i> , ladrillos, común romana oxidante, cocina africana (Ostia IV, fig. 59), cocina romana.
UE 3064	Cisterna	Colmatación de cisterna medieval.	S. XV-XVI	Moneda cuarteada [nº 26]	Loza verde y morada (s. XIV), loza azul (s. XV-XVI), reflejo dorado (s. XV-XVI), común medieval, blanca estannífera, decorada en manganeso, cocina medieval, vidriada melada, vidriada blanca, cocina africana, cocina romana, T. S. Sudgálica, vidrio, bronce, hueso.
UE 3128	Cisterna	Relleno del fondo de la cisterna medieval.	S. XIV-XVI	Moneda partida. Frustra [nº 25]	Cocina medieval reductora, vidriada melada, común medieval, común romana oxidante, común romana reductora.
UE 3080	Habitación medieval al norte de la balsa	Colmatación de la habitación.	S. XV-XVI	Sestercio de Adriano [nº 13] Frustra [nº 31]	Verde y morada (s. XIV), loza azul (s. XV-XVI), verde y manganeso, común medieval, blanca estannífera, común romana oxidante, T. S. Africana A2 (Hayes 3), cocina romana, cocina africana (Ostia IV-59, Lamb 10A), paredes finas con engobe, T. S. Hispánica (Drag. 33), T. S. Aretina, Campaniense A, vaso vidrio troncocónico (Isings 29-106)
UE 3097	Habitación medieval al norte de la balsa	Colmatación de las estructuras de época romana. Materiales romanos removidos ya que esta unidad cubre a la UE 3104 de época medieval.	S. XIV-XVI	Saguntum. Tiberio [nº 3] Saguntum. Tiberio [nº 4] ¿Claudio I? As [nº 9]	Cocina africana bajoimperial (Ostia II, 362, s. II y Hayes 197, s. II-IV), T. S. Africana A2 (Lamb 9A, s. II), T. S. Hispánica (Drag. 27, 24/25, 37, Ritt 5), T. S. Lucente, ánfora saguntina Dr. 2-4, ánfora africana bajoimperial (Keay XXV, s. IV-V), común romana oxidante, cocina romana, ibérica común oxidante, ibérica común reductora, campaniense B-oidé (Lamb. 5), mortero romano de mármol, paredes finas, cáscara de huevo, ungüentario de vidrio piriforme (Isings 6, 26, 28, s. III-IV), lucernas de volutas.
UE 3104	Habitación medieval al norte de la balsa	Colmatación de estructuras de época romana.	S. XIV-XVI	Jaime I. Barcelona [nº 29]	Común medieval, blanca estannífera, ánforas indeterminadas, común romana oxidante, campaniense A (Lamb. 27), T. S. Itálica (Goud. 38), cocina romana reductora, paredes finas, lucernas, común ibérica oxidante, común ibérica reductora.
UE 3044	Habitación E	Nivel de habitación de la zona doméstica de la <i>domus</i> .	S. III-IV	Claudio I. ¿Imitación? [nº 8]	Ánfora africana bajoimperial (marca DAT en el cuello), T. S. Hispánica (Drag. 27), cocina romana, cocina africana (Lamb 10a, s. II-IV), paredes finas con engobe, ánfora altoimperial, cocina africana (Ostia I, 261, s. III-IV), T. S. Africana C (Lamb. 40, 230-235 d.C.), T. S. Africana A/D (inicios s. III), placa revestimiento de mármol, lucernas de disco (s. II-III), elementos en hueso, pasta vítrea.
UE 3077	Balsa	Material escaso, posible riada. Anterior a la construcción de la balsa	S. III-IV	Dinastía antoninos. As [nº 18]	Cocina africana (Ostia I, 261, s. III-IV), común romana oxidante, lucerna disco (s. II-III).
UE 3101	Habitación D. Cocina.	Tierra quemada con abundante material cerámico que rellena un horno.	S. II	¿Marco Aurelio?. Dupondio [nº 17]	Cáscara de huevo (Mayet XXXIV B, 40-80 d.C. y Mayet XXXIIIa, 10 a.C.-30 d.C.), lucernas de disco, T. S. Sudgálica (Drag. 27), T. S. Aretina (Goud. 16), T. S. Hispánica (Drag. 24/25, desde s. I d.C.), T. S. Marmorata (Drag. 16, 15-60 d.C.), común romana reductora (ollas y tapaderas), común romana oxidante (tapaderas, jarras, cuencos, ungüentarios...), 4 ponderales, vidrio.
UE 3113	Habitación al este del patio	Nivel bajoimperial	S. III-IV	Antonino Pio. As [nº 16] ¿Semis provincial? [nº 6]	Cocina africana bajoimperial (Ostia II, 302, s. I-II; Ostia I, 261, s. III-IV; Hayes 197, s. II-IV), T. S. Africana D (Hayes 58, 290-300/375 d.C.), T. S. Africana C (Lamb. 40 bis, 230-325), T. S. Hispánica (Drag. 37, Ritt 8, hasta fines del s. IV; Drag. 27), lucernas, cáscara de huevo (Mayet XXXIII), paredes finas, campaniense A, común romana oxidante, común romana reductora, ánfora oriental bajoimperial, ánfora saguntina Dr. 2-4, hueso trabajado.
UE 3135	Habitación E	Nivel bajoimperial.	S. II-IV	Vespasiano. Denario [nº 10]	Cocina africana (Lamb. 10a y 10b, s. II-IV), común romana oxidante, cocina romana, ibérica decorada oxidante, campaniense A, paredes finas tardo-republicanas, T. S. Hispánica (Drag. 18 y 33), T. S. Aretina.

DOMUS B

UE	Área	Descripción	Cronología	Monedas	Materiales
UE 4005	Habitación A	Relleno de época moderna.	S. XV-XVI	Galieno. Antoniniano [n° 19]	Loza azul (s. XV-XVI), loza verde y morada (s. XIV), reflejo dorado (s. XV-XVI), cocina medieval, vidriada indeterminada, común medieval, blanca estannífera, decorada en manganeso, común romana, ánforas indeterminadas, cocina romana, T. S. Hispánica, cocina africana, T. S. Africana A2.
UE 4015	Habitación A	Nivel bajoimperial sobre un posible pavimento.	S. II-IV	Faustina. Sestercio [n° 14]	Común romana oxidante, <i>dolia</i> , común romana reductora, un posible pavimento. T. S. Hispánica (Drag. 27), cocina africana (Lamb. 10b, s. II-IV), vidrio, hueso trabajado.
UE 4016	Habitación B	Nivel bajoimperial.	S. II-IV	Turiaso. Tiberio [n° 5]	Plato de barniz rojo pompeyano, común romana oxidante, ibérica común oxidante, común romana reductora, paredes finas con engobe (Mayet XX), cáscara de huevo (Mayet XXIVa), T. S. Aretina (Goud. 32, 27, 17 y 31), T. S. Hispánica (Drag. 27, 33 y 15/17), cocina africana (Ostia II, 306 y Lamb. 10a, s. II-IV), ánfora altoimperial, vidrio, arpón de hueso.
UE 4022	Habitación B	Sin materiales cerámicos	¿S I-IV?	Lugdunum [n° 2]	

Figura 2. Contexto estratigráfico de las monedas.

El contexto estratigráfico de las monedas del Romeu es revelador en relación con la perduración de las mismas y en realidad hace innecesaria cualquier explicación [Fig. 2]. La información que se desprende de los diversos materiales es abundante y proporciona dos contextos cronológicos muy diferentes para las monedas. Por una parte contamos con niveles de época romana pertenecientes fundamentalmente a los siglos II-IV, a los que corresponden el 55% de las monedas¹. El restante 45% pertenece a estratos fechados entre los siglos XIV y XVI. Resulta revelador que entre estas últimas, un 75% sean monedas romanas frente a un modesto 25% de monedas medievales².

Entre los contextos de época romana no se puede hablar de una homogeneidad absoluta. El nivel más antiguo que cuenta con hallazgo monetario podría ser la UE 3101, en la que una pieza posiblemente de Marco Aurelio parece ser el material más reciente. Sería este el caso en el que existe una mayor proximidad entre la cronología de la moneda y la del resto de materiales, aunque el desgaste de la pieza es en este caso una prueba indiscutible de su prolongada circulación. El resto de niveles de la *domus* A muestran siempre perduraciones de las monedas que en algunos casos llegan a ser importantes. Los casos más llamativos son los de la UE 3135 (s. II-IV d.C.) con un denario de Vespasiano, la UE 3044 (s. III-IV) con una pieza de Claudio I y un denario de Antonino Pio y la UE 3113 (s. III-IV) donde aparecieron un as de Antonino Pío y un posible semis provincial.

En la *domus* B el panorama es muy similar. Niveles de las habitaciones A y B (UE 4015 y 4016) fechados entre los siglos II y IV d.C. incluían un sestercio de Faustina y un as de *Turiaso* de época de Tiberio. No conocemos en ningún caso el motivo de la pérdida de todas estas monedas, sin embargo podemos adivinar que la mayoría de las mismas fueron objeto de un uso intenso, tal y como se deduce de su contexto estratigráfico y del propio desgaste de muchas de las piezas. Perduraciones similares se han observado a partir del estudio de otros hallazgos con contextos arqueológicos claros, que demuestran la existencia una situación intuida pero no siempre demostrada (Gurt-Padrós, 1993; Gozalbes, en prensa). Un trabajo reciente de J. M. Abascal ha estudia-

do el fenómeno de una forma generalizada para *Hispania* (J. M. Abascal, 1994).

Más compleja resulta la valoración de las piezas de época romana que aparecieron formando parte de estratos de época moderna y medieval. Un total de 12 monedas pertenecientes a época romana proceden de estos contextos tardíos. No podemos saber si alguna de estas piezas llegó a tener algún valor durante el período medieval. Simplemente debemos suponer que su inclusión en estos niveles es debida a que la superposición de unidades estratigráficas ha provocado en este caso mezclas significativas de materiales. Esta situación nos sirve como advertencia del peligro que puede suponer establecer la datación de un estrato a partir de materiales aislados. Los ejemplares recuperados en estos niveles pertenecen, salvo en el caso de la moneda de Galieno (UE 4005), a los siglos I y II d.C. (*Saguntum*-Tiberio, Claudio I, Domiciano y Adriano) mostrando grados de desgaste muy diversos.

Llama también la atención, la inclusión en estas unidades de una moneda partida completamente gastada (UE 3128) y de otra cuarteada (UE 3064). Ambas se suman a un as partido de *Lugdunum* sin contexto estratigráfico claro (UE 4022). La partición de monedas pudo desarrollarse antes del cambio de era, como consecuencia de la reforma de Augusto, y durante la primera mitad del siglo I d.C. como intento de cubrir las necesidades de moneda fraccionaria (Buttrey, 1972). La presencia de estas tres piezas se puede considerar como significativa, ya que los hallazgos de monedas partidas son más frecuentes en la parte septentrional y occidental de la Península Ibérica (Blázquez Cerrato, 1995). Se trata de un fenómeno que se ha relacionado con las necesidades generadas en ámbitos militarizados. No obstante, es seguro que con el paso del tiempo se irán conociendo más monedas partidas en contextos no necesariamente vinculados con el ejército (Ripollès, 1998, 389).

A todos estos datos hay que añadir la ausencia de ejemplares del siglo IV. Las monedas con esta cronología son especialmente numerosas en cualquier lugar que haya permanecido ocupado y activo durante este siglo. Su total

ausencia entre los hallazgos del Romeu sugiere un abandono del lugar con anterioridad a que comenzase la producción masiva de estas monedas bajoimperiales. Aunque el argumento ausencia no puede considerarse como definitivo, nos inclinamos a pensar que el material numismático recuperado sugiere el cese de actividad de ambas *domus* romanas en algún momento del siglo III d.C. Se podría pensar incluso que la pérdida del depósito monetario, cuyo ejemplar más reciente es del 238 d.C., es una prueba que apunta en la misma dirección. Aunque pudo existir algún tipo de ocupación en la segunda mitad del siglo III, e incluso durante los años iniciales del siglo IV, no creemos que ésta se prolongase más allá del primer cuarto de este último siglo.

PALOMA CHINER
Dirección General de Patrimonio Artístico
Conselleria de Cultura, Educación y Ciencia
Av. Campanar, 32
46013 Valencia

MONSERRAT LOPEZ PIÑOL
Museo Arqueológico de Sagunto

MANUEL GOZALBES
Departament de Prehistòria i d'Arqueologia
Universitat de València
Av. Blasco Ibañez, 28
46010 Valencia

NOTAS

1. Han sido descartadas de la contabilización las piezas nos. 2, 20 y 31 y se han incluido los ocho ejemplares aislados de las UE 3137 y 3093 (Llorens-Ripollés 1995, 219).
2. Aquí se incluyen las 3 piezas de la UE 3080. Esta unidad únicamente materiales de época romana, habría sufrido en un momento posterior algún tipo de remoción, ya que se encuentra situada sobre la UE 3104 de época medieval.

BIBLIOGRAFÍA

- ABASCAL, J. M., 1994, "Hallazgos arqueológicos y circulación monetaria. Disfunciones metodológicas en el estudio de la Hispania romana", *Actas IX Congreso Nacional de Numismática*, 143-158.
- ABASCAL, J. M.; OLCINA, M.; RAMON, J., 1995, *Un tesoro de sestercios romanos procedente del territorium de Dianium (Hispania Citerior)*, Alicante.
- BLAZQUEZ CERRATO, C., 1995, "Consideraciones sobre los hallazgos de monedas partidas en la Península Ibérica", *La Moneda Hispánica. Ciudad y Territorio (Actas del I Encuentro Peninsular de Numismática Antigua, Madrid, noviembre 1994)*, *Anejos de Archivo Español de Arqueología XIV*, pp. 297-304
- BURNETT, A.; AMANDRY, M.; RIPOLLES, P. P., 1992, *Roman Provincial Coinage*, Londres-París.
- BUTTREY, T. V., "Halved coins, the Augustan reform, and Horace, Odes I,3", *American Journal of Archaeology* 76, 1972, pp. 31-48.
- CRUSAFONT, M., 1982, *Numismática de la corona catalano-aragonesa medieval (785-1516)*, Madrid.
- GOZALBES, M., en prensa, "Los hallazgos numismáticos de una necrópolis de Valentia (c/ Virgen de la Misericordia)", *Anales de Arqueología de la Universidad de Córdoba*, en prensa.
- GURT, J. M.; PADROS, P., 1993, "Significació de les monedes dins el context arqueològic. L'exemple de Baetulo", *Homenatge a Miquel Tarradell*, pp. 695-715. Barcelona.
- LÓPEZ PIÑOL, M.; CHINER, P., 1994, "Noticia preliminar de las excavaciones de la *Domus* tardía del solar Romeu (Sagunto)", *Saguntum* 27, 229-237.
- LLÓRENS, M. M.; RIPOLLÉS, P. P., 1995, "El depósito monetario de la *domus* A de Romeu: nuevas aportaciones a la circulación de monedas de bronce en *Saguntum* durante el siglo III d.C.", *Saguntum* 28, 217-228.
- MATTINGLY, H.; SYDENHAM, E. A., 1928, *The Roman Imperial Coinage, vol. II. Vespasian to Hadrian*, London.
- MATTINGLY, H.; SYDENHAM, E. A., 1930, *The Roman Imperial Coinage, vol III, Antoninus Pius to Commodus*, London.
- RIPOLLÉS, P. P., 1998, "Las acuñaciones cívicas romanas de la Península Ibérica", en C. Alfaro *et alii*, *Historia Monetaria de la Hispania Antigua*, Madrid, 335-395.