

Mosaics romans a les comarques septentrionals del País Valencià.

Dans cet article nous présentons l'étude des mosaïques du territoire valencien placé au nord de la cité de Saguntum. En plus des trouvailles isolées, on analyse le mosaïque d'opus signinum de la ville de L'Horta Seca (La Vall d'Uixó) et les deux mosaïques d'opus tessellatum de la ville de Benicató (Nules).

En este artículo presentamos el estudio de los mosaicos del territorio valenciano situado al norte de la ciudad de Saguntum. Además de algunos hallazgos aislados, se analizan el mosaico de opus signinum de la villa de L'Horta Seca (La Vall d'Uixó) y los dos mosaicos de opus tessellatum de la villa de Benicató (Nules).

Al nord de la ciutat de *Saguntum*, les comarques septentrionals del litoral valencià es caracteritzen en època romana per un poblament de tipus rural dispers. La via Augusta travessa aquesta zona seguint les planes litorals i corredors pre-litorals, on es troben les millors terres de cultiu i s'ha documentat una major densitat de poblament (Arasa, 1995, *passim*). En aquesta franja de territori costaner les vil·les més importants es concentren a la Plana de Castelló, comarca natural travessada pel riu Millars que s'estén entre les localitats de Benicàssim i Almenara amb una llargària màxima de 40 km, i des d'Onda fins a la mar amb una amplària màxima de 20 km. Molt probablement aquesta comarca va formar part de l'extens territori de la ciutat de *Saguntum*, amb la qual estava ben comunicada a través de la via Augusta. Al nord, en l'interior muntanyós es troba l'únic assentament conegut de caràcter urbà, la ciutat de *Lesera* (la Moleta dels Frares, el Forcall), que possiblement estava situada en el traçat d'una via citada per l'Anònim de Ravenna que des d'*Intibili*, la primera mansió de la via Augusta al sud de *Dertosa*, es dirigia cap a *Contrebia*, prop de *Caesaraugusta*.

D'ençà que el professor Balil va publicar una breu síntesi sobre els mosaics coneguts a Castelló (Balil, 1976), les noves troballes han estat escasses. Segons el balanç actualitzat que presentem ací, els exemplars coneguts es concentren

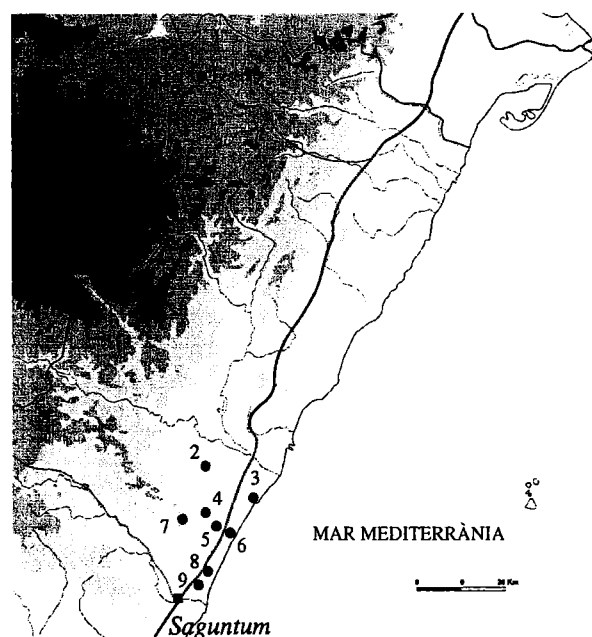


Fig. 1. Les comarques septentrionals del País Valencià, amb el traçat de les principals vies romanes i la localització dels jaciments esmentats: 1) la Moleta dels Frares; 2) la Torrassa; 3) Sant Gregori; 4) el Secanet; 5) Torremotxa; 6) Benicató; 7) l'Horta Seca; 8) l'Alter; 9) la Muntanyeta dels Estanys.

a la comarca de la Plana de Castelló, i més concretament al sud del riu Millars, amb l'excepció de la Moleta dels Frares (fig. 1). La majoria de les restes trobades pertanyen a mosaics bícroms, entre els quals destaquen els de la vil·la de Benicató (Nules). La segona troballa d'importància és el mosaic d'*opus signinum* de l'Horta Seca (la Vall d'Uixó). A més s'han trobat fragments i tesselles de mosaics bícroms en les vil·les de la Torrassa (Betxí-les Alqueries), Sant Gregori (Borriana), el Secanet (la Vilavella), Torremotxa (Nules) i l'Alter (Xilxes) i a la Moleta dels Frares. Finalment, cal assenyalar la troballa de tesselles de pasta vítria a Benicató i la Muntanyeta dels Estanys (Almenara).

1) Benicató (Nules)

Les troballes arqueològiques a la partida de Benicató es coneixen des del 1888, quan es va començar a desemboscar l'antic pujol del mateix nom. L'any 1955 es van continuar els treballs d'anivellament de la part que restava del pujol. La troballa de parets i fragments de mosaic va fer que es realitzaren excavacions en una part dels terrenys que ocupava la vil·la, una parcel·la de 2.601 m². La primera campanya d'excavacions es va realitzar l'any 1956, de la qual només hi ha una breu ressenya (Esteve, 1956). Llavors es va traure a la llum un ampli peristil quadrangular amb una piscina circular en el seu centre i un total de 17 habitacions al seu voltant (fig. 2). En dues d'aquestes habitacions es van trobar sengles mosaics bícroms decorats amb motius geomètrics i vegetals, i en altres dues aparegueren les possibles restes d'unes termes amb un paviment d'*opus signinum*. El

primer mosaic va ser destruït quasi en la seua totalitat pel tractor. El segon mosaic es va trobar en el curs de les excavacions i es va arrancar; dels fragments resultants es va reconstruir una composició que es conserva al Museu Provincial de Belles Arts de Castelló (fig. 3). Sobre aquest mosaic es van trobar, entre altres materials, un lot de monedes.

La vil·la romangué abandonada fins a la represa de les excavacions per Gusi i Olària, que en 1973 i 1974 van realitzar una segona campanya en què es va continuar treballant en aquesta parcel·la, en el curs de la qual es van descobrir 13 noves habitacions, amb la qual cosa són 30 les dependències trobades. Els resultats d'aquesta campanya foren publicats en tres treballs sobre el conjunt arquitectònic i el material moble (Gusi i Olària, 1977), el mosaic (Navarro Sáez, 1977) i el monetari (Ripollès, 1977). Els anys 1985/86 es van efectuar nous treballs de neteja i consolidació dirigits per Olària i es va tancar el recinte. Posteriorment s'ha publicat un estudi d'interpretació funcional (Blanes, 1987-88). Les referències posteriors a la vil·la han sovintejat (Gorges, 1979, 245, làm. XXXIV; Llobregat, 1980, 107; Fernández Castro, 1982, 171, 178 i 189, fig. 96, d; Abad, 1985, 358; Abad, 1986, 159-160; Felip i Vicent, 1991, 11-18; Arasa, a Aranegui, 1996, 41). Pel que fa al monetari, Gomis (1993, 55-56 i 60-61, núm. 1-31) ha fet un estudi del monetari del Museu Històric de Nules.

L'edifici parcialment excavat s'estructura al voltant d'un pati central, un peristil de 22 x 24 m amb una piscina circular de 7,6 m de diàmetre al seu centre que divideix

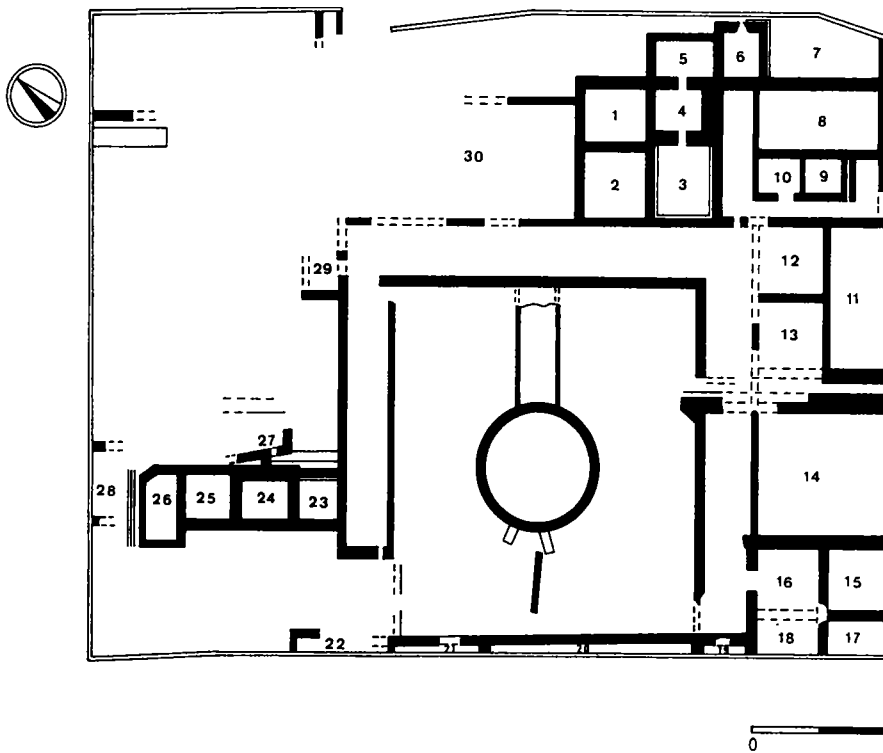


Fig. 2. Planta de la vil·la de Benicató; els mosaics es van trobar a les habitacions núm. 2 i 13.

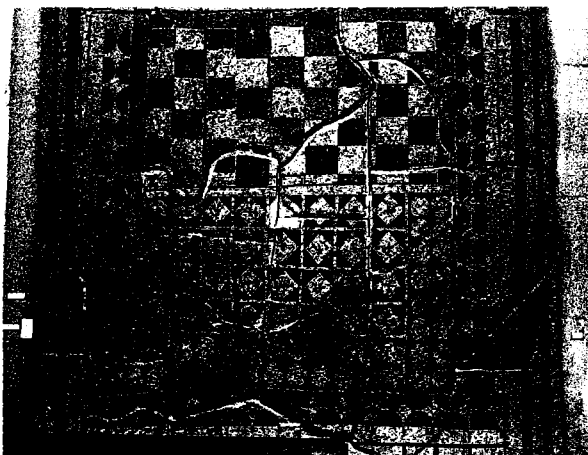


Fig. 3. Fotografia de la composició realitzada amb les restes dels mosaics de Benicató conservada al Museu de Belles Arts de Castelló de la Plana.

l'espai en dues parts. Del corredor, que amida 3,6 m d'amplària, només han estat excavats tres costats, puix el quart queda fora de la parcel·la. Al seu voltant es disposen nombroses *cubicula* de planta rectangular o quadrada, en general de petites dimensions i paviments de terra.

Pel que fa a la distribució funcional, les ales NE i SE del peristil corresponen a la zona residencial, mentre que la NO estava dedicada a les activitats agrícoles. Al costat NE del peristil, en el tram immediat a l'angle est, hi ha un petit conjunt termal, del qual es reconeixia l'*hypocaustum* en les habitacions núm. 3 i 4, que conservaven encara els arquets de *lateres* i un paviment d'*opus signinum*, mentre que les habitacions superiors, ja desaparegudes, estaven decorades amb estucs pintats en roig i blau i plaques de marbre; l'habitació núm. 2 contenia un paviment d'*opus tessellatum*. En el costat SE del peristil, en el tram més pròxim a l'angle est, l'habitació núm. 13 contenia un altre paviment d'*opus tessellatum*. Del costat NO només ha estat excavada una part en què es van trobar restes del que pot ser un *torcularium*. Segons Felip i Vicent, l'any 1987 es van trobar en la zona oest tres tesselles de pasta vítria de color blau que poden correspondre a un tercer mosaic que possiblement es troba a fora de la zona excavada (Felip i Vicent, 1991, 18). Aquestes tesselles s'utilitzen tant en els mosaics polícroms, com en mosaics bícroms per a realçar detalls de les figures, com podem veure en un mosaic de la Travesia de Pedro M^a Plano de Mérida (Álvarez Martínez, 1990, 43), o, entre els valencians, en el dels Erots beremadors de Calp (Pellicer, 1966, 174).

En la segona meitat del segle III es van realitzar en la vil·la algunes petites reformes. Així, el mosaic de l'habitació núm. 13 estava cobert per una capa de terra en la qual es va trobar un conjunt de monedes constituït per 16 peces de bronze amb una datació des de Marc Aureli fins a Valerià. Per damunt d'aquesta capa es va preparar un terra de calç i arena que fou l'utilitzat quan la vil·la va tornar a ser ocupa-

da, possiblement ja en el segle IV. Aquesta interessant troballa documenta l'existència d'un hiatus en l'ocupació que es data cap a la meitat del segle III.

Els mosaics van ser estudiats inicialment per Navarro Sáez (1977). Posteriorment Abad (1985, 369; 1986, 184) s'hi ha referit en diverses ocasions. L'aportació de Felip i Vicent (1991, 14-18) ha resultat del major interès per clarificar l'existència de dos mosaics, puix van donar a conèixer sengles dibuixos fets sobre el terreny per F. Sales'. La seua fiabilitat sembla segura, i es pot constatar en el que se'n pot veure en una fotografia del mosaic desaparegut realitzada en l'excavació de 1956 (fig. 4). Aquest extrem és important, perquè en la composició conservada al Museu de Belles Arts de Castelló i estudiada per Navarro Sáez (1977), hi ha almenys dos motius geomètrics que no apareixen en aquests dibuixos, particularment en el corresponent al mosaic decorat amb motius geomètrics, com la línia de quadrats i l'escacquer (fig. 5). Aquest fet obre interrogants sobre la seua fiabilitat, puix, o bé el dibuix del mosaic núm. 1 no s'ajusta del tot a la realitat i tal vegada fou idealitzat, o bé, si realment és fidel, hi ha elements que deuen pertànyer a un tercer mosaic, del qual, però, ningú parla. El que resulta evident és que la composició conservada està formada per diversos panells, en ocasions i connexos i col·locats sense



Fig. 4. Fotografia de l'excavació del mosaic de l'habitació núm. 2 de Benicató.

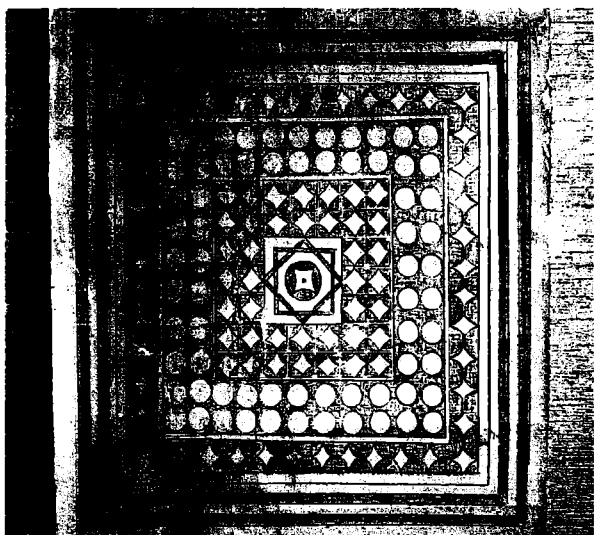


Fig. 5. Dibuix del mosaic de l'habitació núm. 13 de Benicató segons F. Sales.

molta cura, com es pot veure en l'escaquer, on no es va respectar l'alternança de quadrats blancs i negres.

El mosaic de l'habitació núm. 13 (núm. 1), segons el dibuix de F. Sales estava decorat per una sèrie de composicions lineals geomètriques que es disposaven de forma concèntrica i envoltaven un motiu central, en les quals predomina el negre sobre el blanc, segons la tècnica anomenada "en negatiu". De fora a dins, hi ha un triple filet bícrom i un filet simple al qual segueix una línia de quadrats curvilinis sobre la punta. Un filet blanc el separa d'una composició de cercles tangents que formen quadrats curvilinis negres. A continuació segueix una composició en *cancellum* formada per una sèrie doble de quadrats blancs curvilinis en diagonal, que alternen amb altres negres travessats per un reticulat format per un doble filet blanc. El medalló central està format per un quadrat a l'interior del qual altres dos quadrats entrelaçats formen una estrella de vuit puntes que dibuixa a l'interior un octògon i, al centre, un cercle format per 4 semicircumferències que dibuixen un quadrat de costats còncaus amb un punt central.

En la restitució conservada al museu els costats superior, esquerre i dret apareixen emmarcats per dues bandes negres desiguals. A continuació segueix un filet simple que apareix només pels laterals i, solament pel costat inferior, una línia de quadrats blancs adjacents amb un punt negre al centre, motiu que no apareix en el dibuix anteriorment descrit. A l'interior figura, excepte pel costat superior, la línia de quadrats curvilinis sobre la punta, el vèrtex exterior dels quals es prolonga cap a l'exterior en forma de dentells llargs negres no visible en el dibuix, que hem descrit anteriorment. L'espai interior queda dividit en dues parts desiguals. En la inferior apareix, excepte pel costat superior, la composició de cercles tangents amb un punt central —no visible en el dibuix— que formen quadrats curvilinis negres,

segons hem vist anteriorment. L'interior d'aquesta part està formada per una composició en *cancellum* formada per una sèrie de quadrats blancs en diagonal amb una petita creu grega en el centre, que alternen amb altres negres travessats per un reticulat format per un doble filet blanc. La meitat superior està constituïda per un damer o escaquer, format per quadres blancs i negres.

De la comparació entre el dibuix i la composició conservada al museu es pot deduir que aquell no és exacte, puix falten petits detalls, com els dentells, punts i creus gregues. D'altra banda, els quadrats blancs del *cancellum* són curvilinis en el dibuix i no rectes, com es pot comprovar en la restitució. La segona conclusió és que, amb seguretat, devia existir un tercer mosaic, també bícrom, constituït almenys per una línia de quadrats blancs adjacents amb un punt negre al centre, que possiblement envoltava un panel d'escaquer. La seua localització és desconeguda, però devia estar situat en alguna de les habitacions pròximes als anteriors i de dimensions semblants, tal vegada la núm. 12.

Els motius geomètrics foren sistematitzats inicialment per Salies (1974), i Ovadiah (1980) en va estudiar l'origen. Posteriorment Balmelle i altres (1985) van editar un repertori de motius i un lèxic en les principals llengües europees, que ha estat adaptat al català per Barral (1980). Els mosaics bícroms foren estudiats a la Península Ibèrica per Balil (Balil 1970). Al País Valencià s'assenyalen un total de 20 mosaics bícroms, dels quals 16 presenten composicions geomètriques (Abad, 1985, 368-369); a més dels que presentem ací hi destaquen els de *Saguntum* (Vall, 1961), *Valentia* (Llobregat, 1974), Calp (Cavanilles, 1797), la Vilajoiosa (Espinosa, 1990) i *Ilici* (Ramos Fernández, 1975).

Les composicions, a base de tapissos i panels juxtaposats, són les usuals en aquest tipus de mosaics, amb motius diversos com cercles, escaquer, *cancellum*, etc. La seua factura és un tant grollera, amb un acabat poc acurat que sembla propi d'artesans locals. Pel que fa als motius, les semicircumferències tangents oposades que dibuixen quadrats de costats còncaus són un motiu freqüent entre les composicions geomètriques. Els trobem a *Ostia*, a la *Insula delle Pareti Gialle*, en un mosaic que es data cap al 130 (Becatti, 1961, 123, núm. 219, Tav. XXIX), i a la *Insula delle Muse*, amb una datació semblant (Becatti, 1961, 129, núm. 246, Tav. XXIX). Entre els hispànics, a *Emerita* el trobem en un mosaic trícrom de la Casa del Anfiteatro que es data en el segle III (Blanco, 1978a, 42, núm. 30, lám. 56). El *cancellum* es basa en el reticulat d'un reixat que crea quadrats en diagonal; els triangles resultants, en els mosaics polícroms, són de diverses tonalitats i produeixen un efecte de clarobscur. Aquest motiu, d'origen hel·lenístic, prompte va passar al mosaic bícrom. El trobem a Roma, a la Casa dei Grifi, d'època de Sil·la (Morricone, 1967, 23-24, núm. 8, fig. 7, Tav. II). Un altre d'*Ostia*, de la *Domus con Portico di Tufo*, es data en època d'August (Becatti, 1961, 204-205, núm. 389, Tav. IX). També apareix a *Pompeia*, a la Casa de Trittolema (Blake, 1930, 81, lám. 23, 2).

L'estrella de vuit puntes formada per la intersecció de dos quadrats que dibuixen un octògon a l'interior, que reproduïx l'estrella de David, és un motiu comú en la musivària romana (Salies, 1974, 13-14, VII-VIII; Lancha, 1977, 140-144). És freqüent en el segle II i perdura fins al IV. Sovint els quadrats estan formats per una doble línia a l'interior de la qual hi ha algun altre motiu decoratiu (trenat, triangles), però en aquest cas es tracta de línies lliures. A *Pompeia* en trobem un exemple en un mosaic bícrom de la Casa di Ganimede (Pernice, 1938, 114, Taf. 40, 4). En la musivària hispànica hi ha diversos exemples, majoritàriament en mosaics policroms i tardans. A *Italica* n'hi ha dos: un es data al final del segle II (Blanco, 1978b, 37-38, núm. 13, làms. 34-35), i l'altre, policrom, es data en la segona meitat del segle II o el principi del III (Blanco, 1978b, 27-28, núm. 3, làms. 11-13). Del Baix Imperi tenim diversos exemples, majoritàriament policroms: un de la vil·la de El Hinojal de Mérida que es data en el segle IV (Blanco, 1978a, 51, núm. 61, làm. 92); un del carrer de Benito Torsano d'aquesta mateixa ciutat que es data en els segles IV-V (Álvarez Martínez, 1990, 60-65, núm. 10, fig. 4, làms. 27-29); un de *Caesaraugusta* de la segona meitat del segle IV amb l'estrella inscrita a l'interior d'un quadrat (Fernández-Galiano, 1987, 57, núm. 91, làm. XXIV); i un altre de Comunió (Àlaba) amb una composició semblant (Fernández-Galiano, 1987, 133-134, núm. 206, làm. LXXV).

Pel que fa a l'escaquer, és un dels motius ornamentals més comuns en la musivària que té el seu origen en la decoració ceràmica de l'Edat Obscura grega (Ovadià, 1980, 129-131, núm. G1). És molt freqüent a *Ostia* a partir del segle II. El trobem a la *Insula delle Pareti Gialle* amb una datació cap al 130 (Becatti, 1961, 123, núm. 224, tav. XXXV) i a la tomba núm. 17 de la *Necropoli della Via Ostiense*, probablement del període antoninià (Becatti, 1961, 233-234, núm. 434, tav. IX). A Trier (Alemanya) es data entre mitjan del segle II i el III (Parlasca, 1959, 50-51, Taf. 51, 1).

A Hispània, aquest motiu és també freqüent en mosaics emeritenses dels segles II i III, on el trobem a la Casa del Mítreo amb una datació del segle II (Blanco, 1978a, 40, núm. 24, làms. 47-48) i a la Casa del Anfiteatro en el segle III (Blanco, 1978a, 43, núm. 37, làm. 69). A *Conimbriga* es data entre el tercer quart del segle II i el primer del III (Bairrão, 1992, 134-137, núm. 13, Est. 49). A Cabra (Córdoba) es data al principi del segle III (Blázquez, 1981, 49-50, núm. 31, fig. 17). El del carrer Cuatro Santos de *Carthago Noua* es data cap a mitjan del segle II (Ramallo, 1985, 40-44, fig. 6, làm. V). El de la plaça de Rogomir de *Barcino* es data en els segles II-III (Barral, 1978, 30-31, núm. 5, làm. V, 3). També a *Saguntum* coneixem la troballa en 1872 d'un fragment amb escaquer a l'Hort del Convent de la Trinitat (Vall, 1961, 147-148).

El segon mosaic, situat en el conjunt termal i de major complexitat (fig. 6), tenia uns 5 m de costat, però malauradament va ser destruït i, per tant, la seua descripció es basa únicament en l'esmentat dibuix. Era el de major riquesa

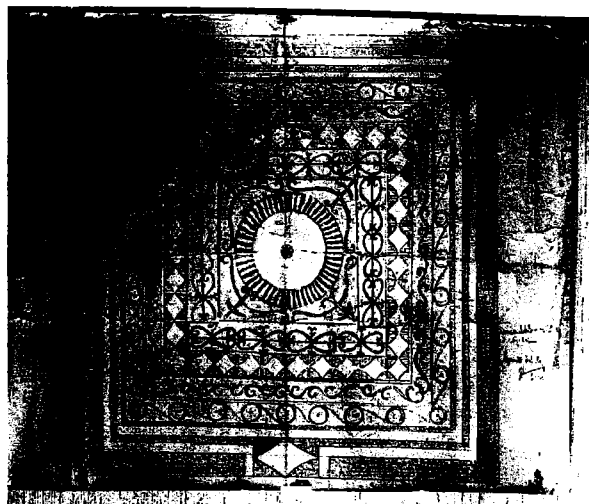


Fig. 6. Dibuix del mosaic de l'habitació núm. 2 de Benicató segons F. Sales.

ornamental i, segons aquest dibuix, estava decorat per una sèrie de composicions linials geomètriques i florals que es disposaven concèntricament envoltant un medalló central. De fora a dins, apareix una banda monocroma interrompuda en el costat de la porta, on deixa un estret passadís, envoltada per un filet blanc. A continuació hi ha un filet que es prolonga pel passadís de la porta en un rectangle, a l'interior del qual hi ha 4 quarts de cercle que dibuixen un rombe inscrit de costats còncaus. Segueix un altre filet que completa ja un quadrat i, tangent a aquest, una orla formada per tiges en espiral enllaçades amb punts en el centre, cenyida a l'interior per un doble filet bícrom, que dona pas a una sèrie de fullam de volutes simples. Segueix un altre filet simple i, a continuació, figura una línia de quadrats curvilinis sobre la punta. Un altre filet simple delimita una línia de cors amb volutes oposats a cada costat d'un parell de palmetes, amb línies axials longitudinals, en nombre de quatre al costat de l'entrada i l'oposat i de tres en els laterals. Després hi ha un filet simple i, a l'interior, 4 motius florals estilitzats flanquegen des dels angles dos cercles concèntrics amb traços radials a l'interior i, en el centre, un petit cercle radiat a mode de roseta.

El mosaic es caracteritza per l'alternança de motius florals estilitzats amb altres de caràcter geomètric. L'eclosió de les composicions florides esdevé en època d'Adrià i continua al llarg de tot el segle i fins a l'època severiana. Aquesta sembla una interpretació tardana de prototips itàlics i, més concretament, de tota una sèrie de paviments d'estil florit que tenen un important desenvolupament en època dels antonins. Els motius florals estilitzats són propis del segle II, segons es pot veure a *Ostia*, per exemple, en els de la *Insula delle Pareti Gialle* (Becatti, 1961, 124, núm. 226, Tav. LXXIV), que es daten cap al 130. Només per esmentar alguns exemples hispànics d'aquests motius, una orla formada per tiges en espiral enllaçades sense fulles la

trobem en un mosaic bícrom d'Écija que es data en la segona meitat del segle II (Blázquez, 1982, 30, núm. 11, fig. 10). A La Ñorica (Murcia) un motiu semblant es data en el darrer terç del segle II o el principi del III (Ramallo, 1985, 141-143, núm. 116, fig. 27). Quant als motius florals estilitzats situats en els angles d'un quadrat, els trobem en un mosaic bícrom d'Ostia que es data cap al 130 (Becatti, 1961, 132, núm. 263, Tav. LXVII). Entre els mosaics hispànics, esmentarem un exemplar polícrom de la Casa dos Repuxos de *Conimbriga* que es data entre el darrer quart del segle II i el primer del III, en què aquests motius emmarquen un cercle (Bairrão Oleiro, 1992, 59, I.11, Est. 15). El motiu dels quadrats curvilinis sobre la punta ja l'hem estudiat en el mosaic geomètric, i sens dubte permet relacionar ambdues composicions.

Finalment, pel que fa a la cronologia dels mosaics bícroms de la vil·la de Benicató, el context arqueològic i l'anàlisi de les composicions i dels motius utilitzats permeten datar-los en la segona meitat del segle II.

2) L'Horta Seca (la Vall d'Uixó)

Aquesta vil·la està situada en l'actual casc urbà de la població i va ser excavada parcialment en els anys 1985-86 (Rovira *et alii*, 1987). Es tracta d'un assentament ocupat inicialment en època ibèrica, amb una segona fase del període ibero-romà; la vil·la construïda posteriorment va ser ocupada fonamentalment a l'Alt Imperi i presenta indicis d'ocupació en el segle V (Arasa, a Aranegui, 1996, 80-81). Les conclusions derivades de l'anàlisi de la vaixel·la ceràmica es corresponen amb les que proporciona el monetari (Falcó, 1991).

En conjunt, les estructures descobertes no dibuixen una planta regular (fig. 7). Les dependències sembla que formen un conjunt asimètric disposat en sentit N-S en què es diferencien dues àrees funcionals. En primer lloc hi ha una zona d'habitació situada al SE de l'espai excavat i formada per dues dependències contigües. La primera (A) és una cambra de planta rectangular de 4 x 3,2 m (12,80 m²), amb un paviment d'*opus signinum* situat a major profunditat que el de l'habitació adjacent², que aparegué cobert d'una potent capa de carbons i cendra (fig. 8); pel fet de conservar-se *in situ* alguns pilarets de rajoles de 22 cm de costat i tubs ceràmics, sembla que es tractava d'un *hypocaustum*. Al seu costat aparegué una segona cambra (B) de planta aproximadament quadrangular de 6,60 x 6 m (39,60 m²), comunicada amb l'anterior per un curt passadís, amb un paviment d'*opus signinum* decorat, destruït parcialment en els costats S i E (fig. 9).

La segona àrea, relacionada amb activitats de transformació, s'estén cap al N i E de l'anterior i s'hi diferencien algunes estructures significatives (C). Hi destaquen diverses basses amb les parets llüïdes, un canalet que comunicava amb una d'elles i alguns grans carreus de pedra calcària amb grans mosses en forma de cua de milà, que hi suggereixen la localització d'un *torcularium*.

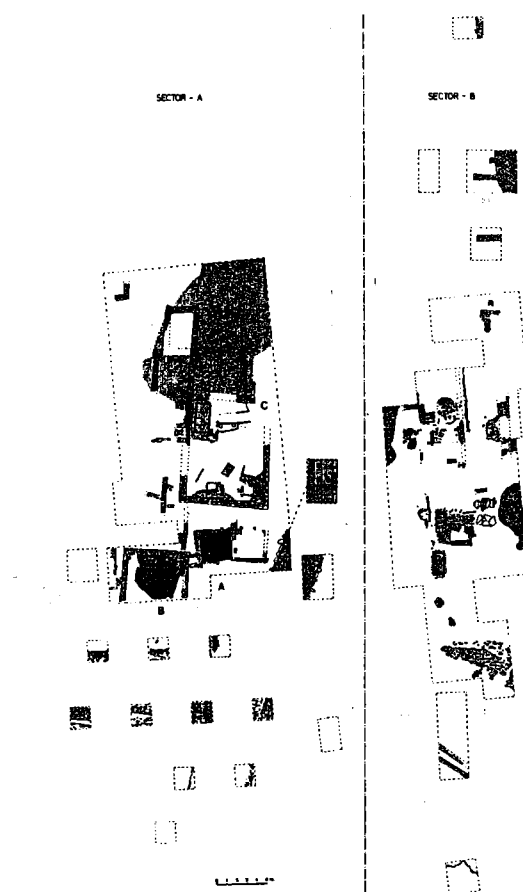


Fig. 7. Planta general de les estructures descobertes a la vil·la de l'Horta Seca en 1985-86.

A causa del deficient estat de conservació de les estructures i de les alteracions observades en l'estratigrafia, resulta difícil establir-hi diferents fases constructives. En algunes zones es detecta una possible superposició d'estructures, però llurs respectius nivells arqueològics són difícilment aïllables estratigràficament.

Quant al paviment de *signinum*, sembla pertànyer a unes instal·lacions termals. Aquest fet no és freqüent, puix normalment apareixen decorant determinades parts de la casa com *oeci*, *triclinia*, *tablina* i *cubicula*, però estranyament termes. El suport té 5-6 cm de grossària i està format per una base d'argamassa de calç amb intrusions de carbons i abundants fragments de ceràmica, majoritàriament ibèrica, en alguns casos amb decoració pintada, i en menor quantitat ceràmica de vernís negre (Monraval, *s/a*). La presència de ceràmica campaniana A i B, ceràmica ibèrica i algunes monedes dels segles II-I va fer que el mosaic fos atribuït inicialment a una hipotètica fase republicana de la vil·la.

Presenta una factura poc acurada, amb tessel·les de talla irregular i en part de grans dimensions. Sobre un plafó decorat amb un quadriculat de filets puntejats amb tessel·les cúbiques d'esquist negre de 2-3 cm separades 20 cm, en línia amb els murs de l'habitació, hi ha un quadrat format

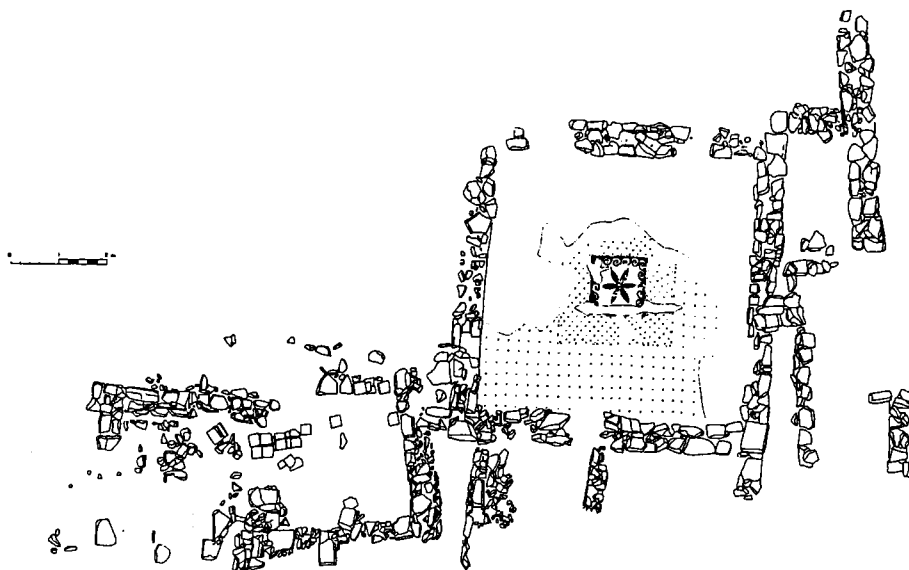


Fig. 8. Planta de l'habitació amb el mosaic d'*opus signinum* de l'Horta Seca.

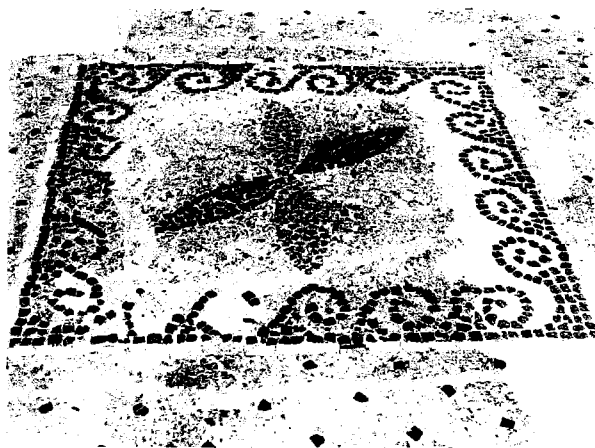


Fig. 9. Fotografia del mosaic d'*opus signinum* de l'Horta Seca.

per un filet simple de tesselles rectangulars de marbre blanc de 5-7 cm, a l'interior del qual hi ha un altre quadrículat de filets puntejats amb tesselles negres separades 10 cm i disposat en sentit oblic. A l'interior d'aquest hi ha un quadrat d'1,10 x 1,10 m format per un filet simple de tesselles blanques, dins del qual hi ha una línia de postes orientades cap a l'esquerra amb enrotllament simple de tesselles negres. El motiu central és una roseta de sis pètals feta amb tesselles que alternen, a més dels colors negre i blanc, el taronja de la ceràmica. La superfície presenta taques negres per combustió que ha alterat el color de les tesselles ceràmiques.

Pel que fa als motius, són coneguts en els paviments d'*opus signinum*. La roseta -motiu molt utilitzat en mosaics hel·lenístics des del segle IV amb diferent nombre de pètals,

que té el seu origen en la decoració ceràmica (Ovadiah, 1980, 176-181)- constitueix normalment el motiu central de composicions més complexes i apareix envoltada per diverses figures geomètriques, com ara quadrats, cercles, etc (Ramallo, 1983, 861). Entre els *signina* hispànics hi ha alguns exemples de gran qualitat. A La Caridad (Teruel), el mosaic de l'habitació 1 de la casa I.1 (de *Likine*) presenta una composició de rosetes hexapètals imbricades a l'interior d'un cercle inscrit en un quadrat, mentre que en el de l'habitació 4 petites rosetes de quatre pètals alternen amb esvàstiques (Vicente *et alii*, 1989, 102-107, figs. 34-37). A *Contrebia Belaiska* (Botorrita, Zaragoza), la roseta hexapètala apareix com a motiu central d'un emblema quadrat (Lasheras, 1984, 173). A Inestrillas apareix també inscrita en un quadrat (Lasheras, 1984, 174). A *Celsa* (Velilla de Ebro) decora l'*oecus* de la casa d'Hèrcules, està feta amb tesselles blanques i roges i es data en el darrer terç del segle I aC (Beltrán Lloris, 1980, 412, lám. II; Lasheras, 1984, 176-177; Lasheras, 1989, 96). A *Pompaelo* apareix feta amb tesselles blanques, amb la mateixa datació (Mezquíriz, 1978, 96, fig. 45; Lasheras, 1984, 177-178; Blázquez i Mezquíriz, 1985, 58-59, núm. 40, fig. 6, lám. 37; Fernández-Galiano, 1987, 124-125, núm. 195, lám. LXVI). També el de Chalamera (Huesca) té una datació semblant (Pita, 1970). El de Cervera del Río Alhama (La Rioja) es data en el segle I aC (Fernández-Galiano, 1987, 142, núm. 217, lám. LXXVIII, 2). A Murcia, el de El Faro del Estacio és bícrom i es data cap al canvi d'era (Ramallo, 1979-80, 303-305, lám. VI, 1; Blázquez, 1982, 69-70, núm. 69, lám. 28; Ramallo, 1985, 61-64, núm. 54, lám. XXV). A *Italica*, en el mosaic de la Casa de la Condesa de Lebrija apareix una composició de rosetes hexapètals imbricades en blanc i negre (Blanco, 1978b, 44, núm. 26, lám. 51, 2). Per últim,

una composició aproximada a aquesta, però de major complexitat, la trobem en l'anomenat mosaic hel·lenístic d'*Ilici* (Ramos Folqués, 1975, 72-74, fig. 2, làms. II i IV), on apareix una roseta hexapètala en roig i negre sobre fons blanc i una línia de postes per tres costats.

A Itàlia, els *signina* decorats amb una roseta de sis pètals són nombrosos a *Pompeia*. Hi trobem un exemplar de gran qualitat a la casa VIII, 2, 13 (Blake, 1930, 31, Pl. 5, 4; Pernice, 1938, 102-103, Taf. 46, 4). Altres exemples són un que decora una de les habitacions junt a l'atri de la Casa dei Vetti (I, 6, 13) (Pernice, 1938, 42, Taf. 11, 5) i un altre de la Casa del Conde de Torino (III, 1), aquest de factura més grollera (Pernice, 1938, 62-63, Taf. 26, 2). A la Gàl·lia, el de Champigny-les-Langres presenta una decoració formada per quatre rosetes hexapètals i es data en el segle I dC (Stern, 1963, 117-118, núm. 411, pl. LXXIII).

Quant a les postes, orientades quasi sempre cap a la dreta, és un dels motius més usats en tota classe de mosaics i èpoques, i també té el seu origen en la decoració ceràmica del període geomètric grec (Ovadiah, 1980, 114-116, B7-8). Tanmateix, no és un motiu freqüent en els *signina*. En *opus tessellatum* és freqüent en època hel·lenística. A *Delos* és el motiu més representat en el segle II aC (Bruneau, 1972, 47-50, 226-229, núm. 196, figs. 160-161; 238, núm. 210, fig. 174, etc); hi trobem una composició molt semblant a aquesta en un paviment policrom de l'*impluvium* de la Maison du Lac (Bruneau, 1972, 184, núm. 93, figs. 102-104). A Itàlia, a l'edifici republicà de la zona de l'Arco Muto d'*Antium* trobem aquest motiu en un medalló en *tessellatum* que decora el centre d'un *signinum* datat entre el final del segle II i el principi de l'I aC (Scrinarì i Morricone, 1975, 35-36, núm. 18, tav. XXXI).

Pel que fa al puntejat regular, apareix en diversos exemplars de mosaics hispànics (Ramallo, 1983, 858). El puntejat regular amb tesselles disposades diagonalment el trobem en el paviment núm. 8 de la Casa de los Delfines de *Celsa* (Beltrán, Mostalac i Lasheras, 1984, 144, fig. 52, b-2). A La Caridad (Teruel), en el mosaic de l'habitació 1 de la casa I.1 (de *Likine*) hi ha un panell rectangular decorat amb tesselles disposades en sentit oblic (Vicente *et alii*, 1989, 107, figs. 35, 36 i 39).

A Itàlia és el motiu típic dels *signina* més antics. El trobem a la casa republicana de davall la *domus aurea*, que es data al final del segle II aC (Morricone, 1971, 11-12, núm. 31, tav. X). A la Villa di Grotta Rossa, el paviment núm. 12 presenta una decoració de grans tesselles disposades diagonalment a intervals regulars i es data al final del segle II aC (Morricone, 1971, 10, fig. 3 a). A *Antium*, a l'edifici republicà de la zona de l'Arco Muto trobem un paviment amb puntejat regular en diagonal que es data entre el final del segle II i el principi de l'I (Scrinarì i Morricone, 1975, 21, núm. 1, tav. XXIII). A *Pompeia* s'assenyalen més de cinquanta paviments del Primer i Segon estils amb aquest motiu (Pernice, 1938, 38, Taf. 10, 3; 41, Taf. 11, 3; etc). Finalment, també s'assenyala la seua presència a Útica (Tunícia) (Alexander i Ennaifer, 1974, 77).

Els mosaics d'*opus signinum* són escassos al País Valencià (Abad, 1989). Els coneguts fins ara es localitzen en algunes de les grans ciutats: *Saguntum* (Vall, 1961), *Lucentum* (Abad, 1989, 160-161, figs. 2-3) i *Ilici* (Ramos Folqués, 1975, 70). La seua primerenca implantació a Hispània es comprova amb la seua aparició en ciutats i *oppida* destruïts en les guerres sertorianes, que proporcionen una datació *ante quem* del 76/72 (Lasheras, 1985), com ara El Cabezo de Alcalá de Azaila (Lasheras, 1984), La Caridad de Caminreal (Vicente *et alii*, 1989) i possiblement *Contrebia Belaïska* (El Cabezo de las Minas). Més endavant, la fundació de *Celsa* l'any 44 aC ens proporciona una datació *post quem* per als d'aquesta ciutat (Lasheras, 1984, 175, 180-181; Lasheras, 1989).

A Itàlia aquest tipus de paviment comença a fer-se estrany a partir del segon decenni del segle I aC i encara més a partir del 55 aC (Morricone, 1971, 35-37). A Hispània perdura més, però resulta estrany a partir del Principat d'August, quan s'introdueix l'*opus tessellatum* bicrom. La utilització de tesselles policromes (negres, roges i blanques) no és un indicatiu de cronologia baixa, ja que a Roma apareixen abans del 100 aC a Sant'Omobono (Morricone, 1971, 7, núm. 1, tav. 8).

Quant al *signinum* de l'Horta Seca, els criteris de datació són força limitats i no possibiliten major precisió que la donada pel material moble del jaciment, el qual permet datar l'ocupació inicial a partir del tercer quart del segle I aC. Possiblement, com en els casos dels altres exemplars valencians de *signina*, dels quals és el primer conegut que es troba en una vil·la, puga datar-se en el segle I dC (Abad, 1985, 368; Abad, 1989).

3) La Torrassa (Betxí-les Alqueries)

El jaciment fou donat a conèixer per Meneu (1901), qui esmenta nombroses troballes entre les quals destaquen un relleu de marbre de tema mitològic (Arasa, en premsa b), gran quantitat de fragments de marbre, columnes, basses d'un *torcularium* i molts enterraments. L'any 1967, en transformar-se la darrera de les finques per on s'estenia el jaciment, es van trobar tres grans contrapesos de pedra i un paviment d'*opus spicatum*. Doñate (1969) va recuperar un important lot de materials entre els quals hi havia una possible tessella blava. El conjunt monetari correspon a un ampli període d'ocupació entre els segles I i IV dC (Arasa, a Aranegui, 1996, 163).

4) Sant Gregori (Borriana)

Vil·la a *mare* localitzada per Mesado, on l'any 1978 es va fer un primer sondeig en què es van trobar alguns murs, abundants fragments de marbre i algunes tesselles bicromes (Arasa, 1987a, 53). En 1987 es va efectuar una campanya d'excavacions d'urgència en què es van descobrir una sèrie d'habitacions de planta aproximadament quadrada

i dimensions regulars (Verdegall, Mesado i Arasa, 1990). Les parets d'algunes d'elles devien estar lluides i pintades, i els seus paviments eren de morter i rajoles. Els fragments de plaques de marbre, en alguns casos motllurades, són nombrosos. Les tesselles, molt abundants, proven l'existència d'almenys un mosaic bícrom, que no es va trobar en l'excavació. A partir dels escassos materials recuperats, la cronologia d'aquesta vil·la es pot establir de manera aproximada entre els segles I i II (Arasa, a Aranegui, 1996, 150).

5) El Secanet (la Vilavella)

L'any 1923, en efectuar-se els treballs de transformació d'una finca, aparegueren restes d'edificacions, fragments escultòrics de marbre, monedes i nombrosos fragments de ceràmica (Vicent, 1977, 149-150, làm. XI; Felip i Vicent, 1991, 10-11). Tot el material arreplegat es va perdre durant la guerra civil. El conjunt monetari s'estén entre els regnats de Tiberi i Julià (Gomis, 1993, 57 i 62, núm. 72-77). En aquesta zona s'han trobat algunes tesselles que proven l'existència d'almenys un mosaic bícrom (Arasa, a Aranegui, 1996, 152). Aquests materials poden datar-se en els segles I-III.

6) Torremotxa (Nules)

Segons informació arreplegada per J. A. Vicent, en aquesta partida s'han trobat ceràmiques, fragments de mosaic i tres bases de columna (Felip i Vicent, 1991, 11; Arasa, a Aranegui, 1996, 168). El monetari, conservat al Museu Històric de Nules, pot datar-se entre el període tardo-republicà i el segle IV (Gomis, 1993, 57-58 i 63, núm. 92-105).

7) L'Alter (Xilxes)

Vil·la coneguda per la troballa d'una figureta de bronze que representa a Mercuri (Mesado, 1971) i un mil·liari de Trebonià Gal (Tarradell, 1973), on s'assenyala l'existència d'un dipòsit de tesselles de mosaic bícrom (*Ibid.*, 89). La cronologia dels materials coneguts permet establir un període d'ocupació que s'estén almenys entre els segles I i III (Arasa, a Aranegui, 1996, 32-33).

8) La Muntanyeta dels Estanys (Almenara)

La Muntanyeta dels Estanys és el graó més oriental de la serra d'Almenara que separa les comarques de la Plana Baixa i el Camp de Morvedre, i està situat a 10,5 km de la ciutat de Sagunt. Des del seu descobriment al final del segle XVIII, quan va ser identificat amb el santuari de Venus esmentat per Polibi en el curs de la segona guerra púnica, el jaciment ha estat objecte de nombrosos comentaris i estudis que han donat lloc a una copiosa bibliografia (Arasa, en premsa a). Destaquen els treballs d'Alcina (1950), que va excavar un dels monuments i va fer una profunda revisió de

la problemàtica del jaciment, i de Mesado (1966), que va estudiar el jaciment abans de la seua destrucció.

Al peu del vessant meridional de la Muntanyeta va existir una important vil·la, de la qual es coneixen restes de les diferents àrees funcionals i ambients: alguns elements d'un *torcularium* indiquen l'existència d'una *pars rustica*, i altres troballes, com un capitell jònic i un fragment escultòric, s'adiuen amb la *pars urbana* o residencial (Arasa, a Aranegui, 1996, 111-112; Arasa, en premsa b). La zona més coneguda és la que s'estenia de forma escalonada des del cim i pel vessant meridional, on van anar erigint-se fins a tres edificis possiblement funeraris de diferent tipologia. Les prospeccions per la zona on devia estendre's la part residencial han permès trobar una tessella de pasta vítria de color blau que confirma l'existència de paviments mosaics d'*opus tessellatum*.

9. Lesera (la Moleta dels Frares, el Forcall)

La Moleta dels Frares és un assentament urbà situat a la comarca muntanyosa dels Ports, prop del forcall de rius que dona nom a la població actual, localització que li confereix un especial valor com a nus de comunicacions. La seua superfície és d'unes 6 i conserva algunes restes de construccions que possiblement corresponen al centre monumental, tal vegada el fòrum de la ciutat (Arasa, 1987b). Aquesta petita ciutat, esmentada per Ptolemeu en el segle II dC, ha estat identificada mitjançant una inscripció conservada a Morella, una dedicatòria a Júpiter de la *respublica leserensis* de temps de l'emperador Caracal·la que pot datar-se cap a l'any 212 dC.

Entre els materials donats recentment per J. Eixarch, cronista de la vila, a l'ajuntament del Forcall per a la col·lecció museogràfica local, figura un fragment de mosaic bícrom, l'existència del qual ens era desconeguda. Ignorem la data i el lloc exacte de la troballa, per la qual cosa no podem determinar de quina part de la ciutat procedeix. Aquesta és la primera notícia de l'existència de mosaics a la Moleta dels Frares.

FERRAN ARASA I GIL
Departament de Prehistòria i Arqueologia
Universitat de València

Notes

1. Agraïm a V. Felip, arxiver i director del Museu Històric de Nules, la informació i les fotografies proporcionades.
2. Agraïm a M.L. Rovira, directora del Museu Arqueològic de la Vall d'Uxó, els plànols i la documentació que ens va facilitar per al seu estudi.

Bibliografia

- ABAD CASAL, L. (1985): "Arqueología romana del País Valenciano: panorama y perspectivas", *I Jornadas de Arqueología de la Universidad de Alicante*, Alicante, pp. 337-382.
- ABAD CASAL, L. (1986): "L'art romà", *Història de l'art valencià*, I, València, pp. 147-189.
- ABAD CASAL, L. (1989): "El mosaico romano en el País Valenciano: los mosaicos de *opus signinum*", *Mosaicos romanos. In memoriam M. Fernández Galiano*, Madrid, pp. 159-167.
- ALCINA FRANCH, J. (1950): "Las ruinas romanas de Almenara (Castellón)", *Boletín de la Sociedad Castellonense de Cultura*, XXVI, Castellón, pp. 92-128.
- ALEXANDER, A. i ENNAIFER, M. (1974): *Corpus des mosaïques de Tunisie*, I, 2, Tunis.
- ÁLVAREZ MARTÍNEZ, J. M. (1990): *Mosaicos romanos de Mérida. Nuevos hallazgos*, Monografías Emeritenses, 4, Mérida.
- ARANEGUI GASCÓ, C. coord. (1996): *Els romans a les terres valencianes*, València.
- ARASA I GIL, F. (1987a): "L'època romana", *Borriana en su Historia*, I, Burriana, pp. 43-59.
- ARASA I GIL, F. (1987b): *Lesera (La Moleta dels Frares, El Forcall). Estudi sobre la romanització a la comarca dels Ports*, Monografies de Prehistòria i Arqueologia Castellonenques, 2, Castelló de la Plana.
- ARASA I GIL, F. (1995): *Territori i poblament en època romana a les comarques septentrionals del litoral valencià*, Tesi Doctoral. Universitat de València, València.
- ARASA I GIL, F. (en premsa a): "La vil·la romana de la Muntanyeta dels Estanys d'Almenara (la Plana Baixa)", *2n Congrés d'Estudis sobre el Camp de Morvedre*, Sagunt.
- ARASA I GIL, F. (en premsa b): "Escultures romanes de Castelló", *Quaderns de Prehistòria i Arqueologia de Castelló*, 19, Castelló de la Plana.
- 3AIRRÃO OLEIRO, J. M. (1992): *Corpus dos Mosaicos romanos de Portugal. Conventus Scallabitanus I. Conimbriga. Casa dos Repuxos*, Conímbriga.
- 3ALIL, A. (1970): "Sobre el mosaico romano bicromo en la Península Ibérica", *XI Congreso Nacional de Arqueología*, Zaragoza, pp. 540-548.
- 3ALIL, A. (1976): "Noticias de los hallazgos de mosaicos romanos en tierras castellonenses", *Cuadernos de Prehistoria y Arqueología Castellonense*, 3, Castellón, p. 291.
- 3ALMELLE, C. et alii (1985): *La décor géométrique de la mosaïque romaine*, Paris.
- 3ARRAL I ALTET, X. (1978): *Les mosaïques romaines et médiévales de la regio Laietana (Barcelone et ses environs)*, Barcelona.
- 3ARRAL I ALTET, X. (1978): "Repertori gràfic en català de la decoració geomètrica dels mosaics antics", *Fonaments*, 2, Barcelona, pp. 131-234.
- 3ECATTI, G. (1961): *Mosaici e pavimenti marmorei*, Scavi di Ostia, IV, Roma.
- 3ELTRÁN LLORIS, M. (1980): "Velilla de Ebro (Colonia Victrix Iulia Lipoda/Celsa). Zaragoza. Campañas 1976-1978", *Noticario Arqueológico Hispánico*, 9, Madrid, pp. 405-419.
- BELTRÁN, M.; MOSTALAC, A. i LASHERAS, J.A. (1984): *Colonia Victrix Iulia Lepida-Celsa (Velilla de Ebro, Zaragoza) I. La arquitectura de la «Casa de los Delfines»*, Monografías del Museo de Zaragoza, 1, Zaragoza.
- BLAKE, M. E. (1930): *The Pavements of the Roman Buildings of the Republic and Early Empire*, Memoirs at American Academy at Rome, VII, Rome, pp. 7-159.
- BLANCO FRELJEIRO, A. (1978a): *Mosaicos Romanos de Mérida*, Corpus de Mosaicos Romanos de España, I, Madrid.
- BLANCO FRELJEIRO, A. (1978b): *Mosaicos Romanos de Itálica (I)*, Corpus de Mosaicos Romanos de España, II, Madrid.
- BLANES CALVO, E. (1987-88): "Reconsiderant la Vil·la Romana de Benicató", *Estudis Castellonens*, 4, Castelló, pp. 585-611.
- BLÁZQUEZ, J. M. (1981): *Mosaicos romanos de Córdoba, Jaén y Málaga*, Corpus de Mosaicos Romanos de España, III.
- BLÁZQUEZ, J. M. (1982): *Mosaicos romanos de Sevilla, Granada, Cádiz y Murcia*, Corpus de Mosaicos Romanos de España, IV.
- BLÁZQUEZ, J. M. i MEZQUÍRIZ, M. A. (1985): *Mosaicos romanos de Navarra*, Corpus de Mosaicos Romanos de España, VII, Madrid.
- BRUNEAU, Ph. (1972): *Les mosaïques. Exploration Archéologique de Délos*, XXIX, Paris.
- CAVANILLES POLOP, A. J. (1979): *Observaciones sobre la Historia Natural, Geografía, Agricultura, Población y frutos del Reyno de Valencia*, II, Madrid.
- DOÑATE SEBASTIÁ, J. M. (1969): "Arqueología romana de Villarreal (Castellón)", *Archivo de Prehistoria Levantina*, XII, Valencia, pp. 205-240.
- ESPINOSA RUIZ, A. (1990): "Los mosaicos de la villa romana de Torre-la Cruz (Villajoyosa, Alicante)", *Cuadernos de Prehistoria y Arqueología de la Universidad Autónoma de Madrid*, 17, Madrid, pp. 219-253.
- ESTEVE I GÁLVEZ, F. (1956): "Nuevos descubrimientos arqueológicos en Nules. La villa romana de Benicató", *Penyagolosa*, 2, Castellón.
- FALCÓ, V. (1991): "Los hallazgos monetarios de la villa romana de Uxó (Vall de Uxó, Castellón)", *VII Congreso Nacional de Numismática. Memoria*, Zaragoza, pp. 265-279.
- FELIP, V. i VICENT, J. A. (1991): *Ibers i romans al Camp de Nules (Mascarell, Moncofa, Nules i la Vilavella)*, Nules.
- FERNÁNDEZ CASTRO, M. C. (1982): *Villas romanas en España*, Madrid.
- FERNÁNDEZ GALIANO, D. (1987): *Mosaicos romanos del Convento Cesaraugustano*, Zaragoza.
- GOMIS JUSTO, M. (1993): "El monetario del Museo de Nules: contribución al estudio de la circulación monetaria en la zona", *Gaceta Numismática*, 111, Barcelona, pp. 55-66.
- GORGES, J. (1979): *Les villes hispano-romaines. Inventaire et Problématique archéologique*, Paris.
- GUSI, F. i OLARIA, C. (1977): "La villa romana de Benicató (Nules, Castellón)", *Cuadernos de Prehistoria y Arqueología Castellonense*, 4, Castellón, pp. 101-144.
- LANCHA, J. (1977): *Mosaïques géométriques. Les ateliers de Vienne-Isère*, Roma.
- LASHERAS, J. A. (1984): "Pavimentos de *opus signinum* en Azaila", *Juan Cabré Aguiló (1882-1982). Encuentro de Homenaje*, Zaragoza, pp. 199-205.

- LASHERAS, J. A. (1985): "Pavimentos de opus signinum en el valle medio del Ebro", *Boletín del Museo de Zaragoza*, 3, Zaragoza, pp. 165-192.
- LASHERAS, J. A. (1989): "Pavimentos y mosaicos de la Colonia Victrix Iulia Lepida/Celsa", *Mosaicos romanos in memoriam M. Fernández Galiano*, Madrid, pp. 85-111.
- LLOBREGAT CONESA, E. A. (1974): "Un mosaico romano inédito, descrito por el Conde Lumieres", *Homenaje a Guillermo Guastavino*, Madrid, pp. 77-84.
- LLOBREGAT CONESA, E. A. (1980): *Nuestra Historia*, II, Valencia, pp. 9-200.
- MENEU, P. (1901): "Arqueología bechinense", *Heraldo de Castellón*, 12 i 15 de març i 2 d'abril, Castellón.
- MESADO OLIVER, N. (1966): "Breves notas sobre las ruinas romanas de «Els Estanys» (Almenara)", *Archivo de Prehistoria Levantina*, XI, Valencia, pp. 177-196.
- MESADO OLIVER, N. (1971): "Estatua femenina y Mercurio del Museo de Burriana (Castellón)", *Archivo Español de Arqueología*, 44, Madrid, pp. 161-171.
- MEZQUÍRIZ IRUJO, M.A. (1978): *Pompeo II*, Pamplona.
- MONRAVAL SAPIÑA, M. (s/a): *Memoria Mosaico Vall d'Uixó*, Valencia.
- MORRICONE MATINI, M. L. (1967): *Mosaici Antichi in Italia, I. Regione prima. Roma, Reg. X. Palatium*, Roma.
- MORRICONE MATINI, M. L. (1971): *Mosaici Antichi in Italia. Pavimenti di signino repubblicani di Roma e dintorni*, Roma.
- NAVARRO SÁEZ, R. (1977): "El mosaico blanco y negro de Benicató (Nules, Castellón)", *Cuadernos de Prehistoria y Arqueología Castellonense*, 4, Castellón, pp. 155-158.
- OVADIAH, A. (1980): *Geometric and floral patterns in ancient mosaics. A study of their Origin in the Mosaics from the classical Period to the Age of Augustus*, Roma.
- PARLASCA, K. (1959): *Die römischen Mosaiken in Deutschland*, Berlin.
- PELLICER, M. (1966): "Excavaciones en el yacimiento romano de los «Baños de la Reina», Calpe (Alicante)", *Noticario Arqueológico Hispánico*, VIII-IX, Madrid, pp. 171-176.
- PERNICE, E. (1938): *Pavimente und figürliche Mosaiken. Die Hellenistische Kunst in Pompeji*, VI, Berlin.
- PITA MERCÉ, R. (1970): "El pavimento con teselas de «Era Forcada», en Chalamera (Huesca)", *XI Congreso Nacional de Arqueología*, Zaragoza, pp. 707-712.
- RAMALLO ASENSIO, S. F. (1979-80): "Pavimentos de opus signinum en el Conventus Carthaginensis", *Pyrenae*, 15-16, Barcelona, pp. 287-317.
- RAMALLO ASENSIO, S. F. (1983): "Algunos motivos de carácter geométrico en pavimentos de opus signinum en la Península Ibérica", *XVI Congreso Nacional de Arqueología*, Zaragoza, pp. 853-865.
- RAMALLO ASENSIO, S. F. (1985): *Mosaicos romanos de Carthago Nova (Hispania Citerior)*, Murcia.
- RAMALLO ASENSIO, S. F. (1991-92): "Pavimentos republicanos en Cartagena", *Anales de Prehistoria y Arqueología*, 7-8, Murcia, pp. 199-206.
- RAMOS FERNÁNDEZ, R. (1975): *La ciudad romana de Ilici*, Alicante.
- RAMOS FOLQUÉS, A. (1975): "Un mosaico Helenístico en La Alcudia de Elche", *Archivo de Prehistoria Levantina*, XIV, Valencia, pp. 69-82.
- RIPOLLÈS ALEGRE, P. P. (1977): "Estudio numismático en la villa de Benicató (Nules, Castellón)", *Cuadernos de Prehistoria y Arqueología Castellonense*, 4, Castellón, pp. 145-154.
- ROVIRA, M^a L.; MARTÍNEZ, M^a T.; GÓMEZ, J.; RIVAS, L.; PALOMAR, V. i FALCÓ, V. (1989): "La villa romana de Uxó (Vall de Uxó, Castelló). Nota preliminar", *XIX Congreso Nacional de Arqueología*, Zaragoza, pp. 757-768.
- SALIES, G. (1974): "Untersuchungen zu den geometrischen Gliederungsschemata römischer Mosaiken", *Bonner Jahrbücher des Rheinischen Landesmuseums in Bonn*, 174, Köln, pp. 1-178.
- SCRINARI, V. S. M. i MORRICONE, M. L. (1975): *Mosaici Antichi in Italia. Regione Prime. Antium*, Roma.
- STERN, H. (1963): *Recueil Général des Mosaïques de la Gaule. I. Province de Belgique. 3. Partie Sud, X Supplément a «Gallia»*, Paris.
- TARRADELL, M. (1973): "Nuevo miliario de Chilches y notas sobre vías romanas y toponimia", *Papeles del Laboratorio de Arqueología de Valencia*, 9, Valencia, pp. 89-98.
- VALL, M. A. (1961): "Mosaicos romanos de Sagunto", *Archivo de Prehistoria Levantina*, IX, Valencia, pp. 141-175.
- VERDEGAL, V.; MESADO, N. i ARASA, F. (1990): "Sant Gregori. Borriana, la Plana Baixa", *Excavacions arqueològiques de salvament a la Comunitat Valenciana 1984-1988. II. Intervencions rurals*. València, pp. 115-117.
- VICENT CAVALLER, J. A. (1977): "Arqueología", *La Vilavella. Estudio Arqueológico-Histórico*. València, pp. 143-162.
- VICENTE, J. D.; MARTÍN, J.; HERCE, A. I.; ESCRICHE, C. i PUNTER, P. (1989): "Un pavimento de opus signinum con epígrafe ibérico", *Mosaicos romanos in memoriam M. Fernández Galiano*, Madrid, pp. 11-42.