

FERRAN ARASA

## Dues llànties tardo-romanes del Pou de Llobet (Albocàsser, l'Alt Maestrat)

*En este artículo presentamos el estudio de dos lucernas tardo-romanas encontradas en un pequeño asentamiento rural situado en Albocàsser (l'Alt Maestrat). A partir de su estudio se revisan los escasos hallazgos de esta época en el tercio septentrional del País Valenciano.*

*C'est article présente l'étude de deux lampes romaines tardives trouvées dans un petit site rural situé dans la commune d'Albocàsser (l'Alt Maestrat). A partir de son étude, nous révisons les trouvailles de cette époque dans le tiers septentrional du Pays Valencien.*

Les dues llànties foren trobades per F. Melià (Albocàsser), a qui volem expressar el nostre agraïment, i actualment es troben depositades al Museu de Belles Arts de Castelló<sup>1</sup>. El jaciment del Pou de Llobet, de reduïda extensió, està situat en una terrassa poc elevada al SO d'Albocàsser (580 m). El lloc està parcel·lat i fa anys que no es cultiva. No hi ha estructures visibles, però es veu algun fragment de morter. Entre la ceràmica trobada en superfície es veuen alguns fragments que poden pertànyer a àmfores africanes; predominen, però, els de ceràmica comuna decorada amb solcs acanalats al coll i motius pintats. No es veuen fragments de teules.

Els dos exemplars presenten el cos arrodonit, amb el bec diferenciats, canal allargat, muscle aplanat dife-

renciat del disc amb decoració en dues bandes netament perfilades, disc rodó amb decoració en relleu i dos *infundibula*, ansa recrescuda que sobresurt del cos i fons amb peu en forma d'anell unit a l'ansa mitjançant una nervatura. El primer (Inv. n° 1568) amida 10,5 x 6,4 x 4,1 cm i presenta el disc decorat amb una creu (fig. 1). El segon (Inv. n° 1569) amida 10,9 x 6,1 x 3,6 cm i té el disc decorat amb un colom (fig. 2). La pasta d'ambdós és rogenca, sense vernís. Les dues conserven senyals de combustió.

La producció africana de llànties entre els segles IV i VII és contemporània a l'expansió de la TSA D. La seua producció en TSA ha estat estudiada per Anselmino i Pavolini (ATLANTE I) i, recentment, per BARBERA i PETRIAGGI (1993) a partir dels fons del

<sup>1</sup> Agraïm al director del Servei d'Investigacions Arqueològiques i Prehistòriques de la Diputació de Castelló, Francesc Gusi, i al director del Museu Provincial de Belles Arts de Castelló, Ferran Olucha, les facilitats donades per a l'estudi de les peces.

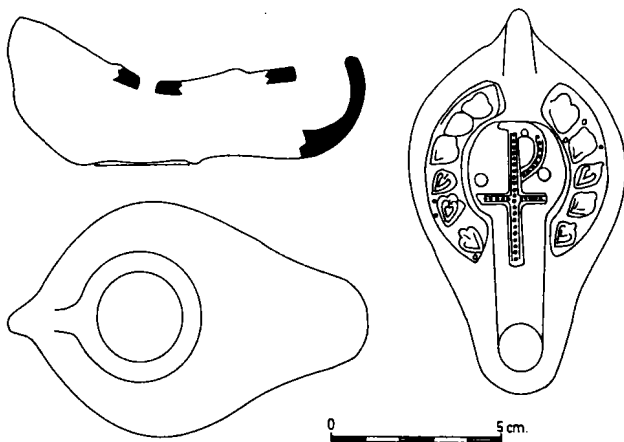


Fig. 1

Museo Nazionale Romano (MNR). Junt a la producció en TSA, però amb la mateixa tipologia i iconografia, es produeixen altres sèries en ceràmica comuna almenys fins al segle V (ATLANTE I: 188). Aquestes imitacions són abundants i han estat identificades en diversos llocs com la ciutat de *Valentia* (BLASCO, ESCRIVÀ i SORIANO, 1994: 361-363, làm. 3, 3-5), els Antigons (REYNOLDS, 1987: 140-142, nº 1062-1066), etc. Els exemplars estudiats pertanyen al tipus Atlante XA1a (ATLANTE I: 200-203), l'anomenada «africana clàssica», la més freqüent i difosa forma de lucerna en TSA, que correspon a la sèrie 6.1.1.1 de BARBERA i PETRIAGGI (1993: 159), produïda a Tunísia, amb una datació entre el principi del segle V i el VII. Exemplars d'aquest tipus s'han trobat en diversos derelictes com els de Port-Miou, del primer quart del segle V; Porto Cristo (Mallorca), de principi del segle VI; i Fos-sur-Mer (Marsella), de la segona meitat del segle VI (TORTORELLA, 1981: 366, 369 i 375-377).

Ambdós exemplars estan decorats amb símbols cristians: una creu *gemmata* i un colom, motius característics de la sèrie 6.1.1.1 de BARBERA i PETRIAGGI. El primer és una fina creu monogramàtica gemmada amb *rho* a la dreta (fig. 1), sense lletres apocalíptiques, pròxima al tipus 210D de BARBERA i PETRIAGGI (1993: 375-376, tav. 19), que es data des del final del segle V. La creu monogramàtica apareix en el segle V i conviu amb el crismó i la creu simple en la iconografia cristiana que figura en aquest tipus de llànties (ENNABLI, 1976: 27). Una creu similar, però amb l'alfa i l'omega penjant dels braços, la trobem en un exemplar del MNR que es data en el segle VI (BARBERA i

PETRIAGGI, 1993: 166). A *Carthago*, en llànties de TSA, aquest motiu apareix a partir de ca. 530 (FULFORD i PEACOCK, 1984: 235, pl. 2, 8). Altres exemplars de *Carthago* presenten creus similars (ENNABLI, 1976: 198, nº 989, pl. LIII). Una creu gemmada a esquerra apareix sobre un exemplar de *Turris Libisonis*, a Sardenya (VILLEDIEU, 1984: 215, fig. 367). En vaixella de TSA, aquest motiu es troba en els estils D (440-500) i E(i) (480-540) de Hayes (1972: 274, nº 294, fig. 54, e), que apareix en TSA C i D, que correspon al 279 de l'Atlante (I: 131, tav. 60, nº 28), i es data ca. 500. Tenim un exemple en un vas de la forma Hayes 99 de *Valentia* (BLASCO, ESCRIVÀ i SORIANO, 1994: 361, làm. 3, 1). Aquest motiu va associat a un altre mal conservat al muscle, possiblement una fulla *d'hedera* dels tipus M4-5 d'Ennabli, pròxima als 124 de BARBERA i PETRIAGGI (1993: 372, tav. 15), 111 de HAYES (1972: 248) i Atlante 174 (ATLANTE I: 129, tav. LVIII, nº 53). *L'hedera* del tipus 124 apareix combinada amb altres motius en un exemplar del MNR que es data en la segona meitat del segle V (BARBERA i PETRIAGGI, 1993: 245, nº 207). Les *hederae* apareixen associades a creus similars en diversos exemplars de *Carthago* (ENNABLI, 1976: nº 979, 1005 i 1007). Aquests motius són molts freqüents, amb diverses variants, en exemplars de la Mauritània Tingitana (PONSICH, 1961: 108-109, nº 374 i 383), *Ravenna* (COSCARELLA, 1983: 165, nº 10.25), etc.

Al País Valencià, una creu gemmada simple sobre una llàntia de TSA d'aquest tipus, associada a dues sèries de fulles *d'hederae* simples, es va trobar a l'abocador dels Antigons (Alacant), que REYNOLDS (1987: 134-135, nº 1027) data entre final del segle V/principi del VI i final del VI/principi del VII. També dels Antigons, TARRADELL i MARTÍN (1970: 35, nº 138, làms. XXII i XXIII) reproduïxen diverses llànties similars, que figuren en el manuscrit de M. Rico, entre les quals hi ha una decorada amb un crismó. Una altra similar, associada a rosetes quadrifolïades, procedeix de la Punta de l'Arenal de Xàbia (MARTÍN i SERRES, 1970: 36-38, nº 9, fig. 18, 10). Llànties d'aquest tipus decorades amb creus gemmades es coneixen també a El Monastil (POVEDA, 1988: 129, fig. 51). A *Valentia* s'esmenta un exemplar similar (BLASCO, ESCRIVÀ i SORIANO, 1994: 361-363, làm. 4). Altres paral·les hispànics aproximats de creus gemmades els tenim a *Pollentia* (PALANQUES, 1992: 87 i 238-239, nº 757-758, fig. 27), un dels quals (PALANQUES, 1992: 93, nº 757, fig. 31) s'associa a *hederae*

simples; a *Barcino* (GRANADOS i MANERA, 1980: 63-64, nº 42-44, làms. IX-X); en un exemplar del Museo Arqueológico Nacional (ÁLVAREZ-OSSORIO, 1942: 283-284, fig. 5, 3), etc. Ja fora de la Península Ibèrica, de Besançon és un exemplar amb una creu similar (LERAT, 1954: 30, nº 184, pl. XXI).

El segon és un colom gemmat a dreta (fig. 2), del tipus 323C/D de BARBERA i PETRIAGGI (1993: 385, tav. 26), que es data també des del final del segle V. Del MNR tenim dos paral·lels aproximats, un a dreta i l'altre a esquerra, que es daten entre el final del segle V i el VI (BARBERA i PETRIAGGI, 1993: 172 i 268). A *Carthago*, en llànties de TSA, aquest motiu apareix en el segle VI (FULFORD i PEACOCK, 1984: 236, pl. 2, 14). També de *Carthago* són altres exemplars molt pròxims, associats a *hederae*, rosetes quadrifoliades i motius vegetals estilitzats (ENNABLI, 1976: 131-132, nº 565-567 i 571-573, pl. XXX). També a *Ravenna* trobem un colom prou semblant, associat a rosetes (COSCARRELLA, 1983: 163-164, nº 10.18). En vaixel·la de TSA, és un motiu de l'estil E(ii) (530-600) de

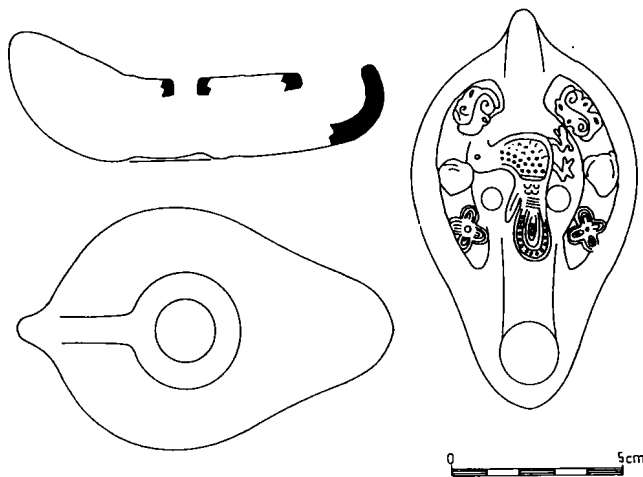


Fig. 2

HAYES (1972: 260-261, nº 208-210, fig. 49), que correspon als motius 324-329 de l'Atlante (I: 132, tav. LXI, nº 41-46) i es data en el segle VI. També trobem aquest motiu, associat a *hederae* i motius vegetals estilitzats, en un exemplar de Besançon (LERAT, 1954: 30, nº 184, pl. XXI).

Aquest motiu va associat a altres tres al muscle: una fulla coriforme desgastada, tal vegada dels tipus 37/38 de BARBERA i PETRIAGGI (1993: 363, tav. 12), que es data entre mitjan segle V i l'inici del VI; una

roseta quadrifoliada del tipus I4 d'Ennabli, pròxim al 107A de BARBERA i PETRIAGGI (1993: 368, tav. 14), amb una datació entre el 430/440 i el segle VI i paral·lel aproximats en l'estil A(iii) de TSA (HAYES, 1972: 239, nº 47; ATLANTE I: 129, nº 196, tav. LIX(a), 4); i unes fulles estilitzades amb volutes del tipus O2 d'Ennabli, similar al 116 de BARBERA i PETRIAGGI (1993: 370, tav. 14), que es daten amb dubtes cap a la meitat del segle V i tenen paral·lels aproximats en TSA (ATLANTE I: 129, nº 179, tav. LVIII, 58).

La roseta del tipus 107A és un motiu molt freqüent que trobem àmpliament representat entre els exemplars del MNR (BARBERA i PETRIAGGI, 1993: nº 130, 135, 144, 150, 154, 158, 175, 178, 186, 190, 196, 199, 211, 214, 217, 218, etc); apareix associada a un colom del tipus 323B en un exemplar que es data en el segle VI (BARBERA i PETRIAGGI, 1993: 205, nº 165). Figura també en diversos exemplars del British Museum (BAILEY, 1988: nº 1768, 1781, 1789, 1790, 1813, 1817, 1826, 1832, etc), de *Ravenna* (COSCARRELLA, 1983: 161-163, nº 10.11 i 10.17), etc. Associada a la figura del colom apareix igualment en diversos exemplars de *Carthago* (ENNABLI, 1976: nº 524, 527, 539, 542, 568, 571, 575, 577, 582, etc). Aquesta roseta la trobem també en un exemplar dels Antigons (Alacant), reproduït del manuscrit de M. Rico, que apareix en combinació amb un altre motiu (TARRADELL i MARTÍN, 1970: 35, nº 145, làm. XXIII). Altres exemples els tenim a la basílica de Fornells (Menorca), on apareix associat a un crismó (NAVARRO, 1982: 450-451, nº 31, fig. 41); en sengles exemplars de *Pollentia* (PALANQUES, 1992: 93 i 238, nº 755-756, fig. 31); en un exemplar de la vil·la de Torre Llauder (CLARIANA i PREVOSTI, 1994: 124, fig. 5), etc.

Les fulles estilitzades amb volutes del tipus 116 figuren en dos exemplars del MNR que es daten en la segona meitat i en la meitat del segle V, respectivament (BARBERA i PETRIAGGI, 1993: 161-162 i 228-229, nº 118 i 190); en el segon d'aquests exemplars apareix combinada amb la roseta quadrilobulada. Associat a la figura del colom apareix igualment en diversos exemplars de *Carthago* (ENNABLI, 1976: nº 551, 562, 577, 590). Combinat amb rosetes quadrifoliàcies el trobem en un exemplar de *Ravenna* (COSCARRELLA, 1983: 165, nº 10.24). Combinat amb motius vegetals estilitzats el trobem a *Barcino* (GRANADOS i MANERA, 1980: 64, nº 48, làm. XI). També apareix en un fragment dels Antigons (REYNOLDS, 1987: 134, nº 1026).

En conclusió, la datació d'aquestes llànties creiem que pot situar-se en el segle VI. Es tracta del tercer assentament de les comarques septentrionals del País Valencià que pot datar-se en aquest segle i el primer d'aquestes característiques. Els altres dos assentaments coneguts estan situats en pla. El primer és la vil·la de Benicató (Nules), on la troballa de TSA D decorada amb motius de l'estil E(i) de Hayes, entre els quals hi ha precisament una creu gemmada (GUSI i OLARIA, 1977: fig. 15, nº 1), permet prolongar la seua ocupació almenys fins al final del segle V/primera meitat del VI. En el tercer, el Brosseral (Cabanes), d'on s'esmentaven restes romanes (ESTEVE, 1989: 107), la troballa d'alguns fragments de TSA D, entre els quals hi ha sengles fragments de les formes Hayes 104A i 108A, ha permès confirmar la seua ocupació en aquest segle. Amb això, en aquesta zona trobem dos tipus d'emplaçaments per als assentaments del segle VI: el situat en pla, documentat fins ara en dues ocasions en sengles comarques litorals, i el situat en altura mitjana, que trobem en una ocasió en una comarca interior. Aquesta situació no és molt diferent de la que descriu REYNOLDS (1993: 14) en ambients rurals a les valls del Vinalopó, on conviuen assentaments en altura com El Castillo del Río (Aspe), el Sambo (Novelda-Monòver), el Castellar de la Morera i la Moleta (Elx), amb algunes vil·les que en aquest segle presenten evidències d'ocupació, com Las Agualejas i Arco Sempere (Elda).

Entre els assentaments ocupats en el segle VI al llarg de la façana mediterrània peninsular es troben algunes de les més importants ciutats i diversos nuclis rurals: *Barcino* (GRANADOS i MANERA, 1980), *Tarraco* (AQUILUÉ, 1993), *Dertosa* (GENERA, 1991), *Valentia* (BLASCO, ESCRIVÀ i SORIANO, 1994), El Monastil (POVEDA, 1988), *Ilici* (RAMOS, 1975), els Antigons (TARRADELL i MARTÍN, 1970; REYNOLDS, 1987), etc. Entre els assentaments rurals ben coneguts que perduren en el segle VI, cal destacar la vil·la de Vilauba, la fase V de la qual es data entre mitjan segle V i el VII (ROURE *et al.*, 1988). Altres contextos ben datats d'aquesta època són els nivells d'abandonament de la factoria de Roses, que es daten en la primera meitat del segle VI (NOLLA, 1984: 445-449); els nivells de la *Palaiapolis* d'Empúries que es daten cap a mitjan de segle (ALMAGRO, 1964: 47-54; NIETO, 1984: 545-547); la vil·la de Torreblanca del Sol de Fuengirola (PUERTAS, 1987), etc.

A les comarques septentrionals del País, amb aquesta troballa, són tres els jaciments coneguts. Pro-

bablement, l'aspecte «medieval» de la ceràmica que acompanya les escasses produccions africanes que es troben en aquests assentaments, fa difícil diferenciar-los d'altres posteriors a partir de materials trobats en superfície, per la qual cosa alguns dels nombrosos jaciments «medievals» deuen correspondre realment a aquest encara desconegut període. Pel que fa al lloc d'arribada d'aquestes importacions, sens dubte una càrrega complementària de les àmfores africanes, només coneixem un fondejador on s'han trobat materials que poden datar-se fins als segles V-VI, les Pedres de la Barbada de Benicarló (FERNÁNDEZ IZQUIERDO, 1990-91; RAMOS BARCELÓ 1992), el més important jaciment submarí de la zona costera del Baix Maestrat.

FERRAN ARASA

Departament de Prehistòria i d'Arqueologia. Universitat de València  
Av. Blasco Ibáñez, 28, 46010 València

## BIBLIOGRAFIA

- ALMAGRO, M.: 1964: *Excavaciones en la Palaiapolis de Ampurias*. Excavaciones Arqueológicas en España, 27, Madrid.
- ÁLVAREZ-OSSORIO, F.: 1942: Lucernas o lámparas antiguas, de barro cocido, del Museo Arqueológico Nacional, *Archivo Español de Arqueología*, XV, Madrid, pp. 271-287.
- AQUILUÉ, X.: 1993: Cerámicas decoradas africanas procedentes de la Torre de la Audiencia (Tarragona), *Empúries*, 48-50, I, Barcelona, pp. 26-35.
- ATLANTE I: 1981: *Atlante delle forme ceramiche, I: Ceramica fine romana nel Bacino Mediterraneo (Medio e Tardo Imperio)*. Roma.
- BAILEY, D. M.: 1988: *Catalogue of the Lamps in the British Museum III. Roman Provincial Lamps*, London.
- BARBERA, M. i PETRIAGGI, R.: 1993: *Le lucerne tardo-antiche di produzione africana*. Museo Nazionale Romano, Roma.
- BLASCO, J.; ESCRIVÀ, V. i SORIANO, R.: 1994: Assaig de síntesi del panorama ceràmic de la ciutat de València a l'antiguitat tardana. *III Reunió d'Arqueologia Cristiana Hispànica*. Barcelona, pp. 357-373.
- CLARIANA, J. F. i PREVOSTI, M.: 1994: Un exemple de ruralització a l'antiguitat tardana: la vil·la de Torre Llauder. *III Reunió d'Arqueologia Cristiana Hispànica*. Barcelona, pp. 117-126.
- COSCARELLA, A.: 1983: Lucerne di «tipo mediterraneo» o «africano». *Ravenna e il porto di Classe*, Imola, pp. 155-165.
- ENNABLI A.: 1976: *Lampes chrétiennes de Tunisie (Musée du Bardo et de Carthage)*, Paris.
- ESTEVE i GÁLVEZ, F.: 1989: La lápida ibérica de Cabanes. *Archivo de Prehistoria Levantina*, XIX, Valencia, pp. 103-115.
- FERNÁNDEZ IZQUIERDO, A.: 1990-91: El yacimiento submarino de Piedras de la Barbada (Benicarló, Castellón). Campaña

DUES LLÀNTIES TARDO-ROMANES DEL POU DE LLOBET (ALBOCÀSSER, L'ALT MAESTRAT)

- 1989, *Cuadernos de Prehistoria y Arqueología Castellonenses*, 15, Castellón, pp. 401-417.
- FULFORD, M. G. i PEACOCK, D. P. S.; 1984: *Excavations at Carthage: The British Mission. I (ii). The Avenue du President Habib Bourguiba, Salammbô. The pottery and other ceramic objects from the site*, Sheffield.
- GENERA I MONELLS, M.; 1991: *L'Ebre final: del Paleolític al món romà*, Tortosa.
- GRANADOS, J. O. i MANERA, E.; 1980: Lucernas romanas de la Colonia Barcino. I: Lucernas procedentes de la Plaza del Rey y Casa Padellás (Excavaciones de 1931-35), *Quaderns d'Arqueologia i Història de la Ciutat*, XVIII, Barcelona, pp. 51-68.
- GUSI, F. i OLARIA, C.; 1977: La villa romana de Benicató (Nules, Castellón), *Cuadernos de Prehistoria y Arqueología Castellonense*, 4, Castellón, pp. 101-144.
- HAYES, J. W.; 1972: *Late Roman Pottery. A Catalogue of Roman Fine Wares*, London.
- LERAT, L.; 1954: *Les lampes antiques. Catalogue des Collections Archéologiques de Besançon*, Annales Littéraires de l'Université de Besançon, 1, Besançon.
- MARTÍN, G. i SERRES, M<sup>a</sup> D.; 1970: *La factoría pesquera de Punta de l'Arenal y otros restos romanos de Jávea (Alicante)*, Serie de Trabajos Varios del SIP, 38, Valencia.
- NAVARRO SAÉZ, R.; 1982: Las cerámicas finas de la basílica de Fornells, Menorca, *II Reunió d'Arqueologia Paleocristiana Hispànica*, Barcelona, pp. 431-454.
- NIETO, J.; 1984: Algunos datos sobre las importaciones de cerámica «Phocean Red Slip» en la Península Ibérica, *Papers in Iberian Archaeology*, BAR International Series, 193 (ii), Oxford, pp. 540-548.
- NOLLA, J. M.; 1984: Excavaciones recientes en la ciudadela de Rosas. El edificio bajo-imperial. *Papers in Iberian Archaeology*, BAR International Series, 193 (ii), Oxford, pp. 430-450.
- PALANQUES, M<sup>a</sup> L.; 1992: *Las lucernas de Pollentia*, Palma de Mallorca.
- PONSICH, M.; 1961: *Les lampes romaines en terre cuite de la Maurétanie Tingitane*, Rabat.
- POVEDA NAVARRO, A.; 1988: *El poblado ibero-romano de «El Monastil»*, Elda.
- PUERTAS TRICAS, R.; 1987: Los hallazgos arqueológicos de Torreblanca del Sol (Fuengirola), *Mainake*, VIII-IX, Málaga, pp. 145-200.
- RAMOS BARCELÓ, J. E.; 1992: El yacimiento arqueológico submarino de las rocas de la Barbada en Benicarló, III *Jornadas sobre Arte y Tradiciones Populares*, Benicarló, pp. 159-178.
- RAMOS FERNÁNDEZ, R.; 1975: *La ciudad romana de Illici. Estudio arqueológico*, Alicante.
- REYNOLDS, P.; 1987: *El yacimiento tardorromano de Lucentum (Alicante): las cerámicas finas*, Alicante.
- REYNOLDS, P.; 1993: *Settlement and Pottery in the Vinalopó Valley (Alicante, Spain) a.D. 400-700*, BAR International Series, 588, Oxford.
- ROURE, A.; CASTANYER, P.; NOLLA, J. M<sup>a</sup> i KEAY, S. J.; 1988: *La vil·la romana de Vilauba (Camós). Estudi d'un assentament rural (Campanyes de 1979-85)*, Girona.
- TARRADELL, M. i MARTÍN, G.; 1970: *Els Antigons-Lucentum. Una ciudad romana en el casco urbano de Alicante*, Papeles del Laboratorio de Arqueología de Valencia, 8, Valencia.
- TORTORELLA, S.; 1981: Ceramica di produzione africana e rinvenimenti archeologici sottomarini della media e tarda età imperiale: analisi dei dati e dei contributi reciproci. *Mélanges de l'Ecole Française de Rome*, 93, Rome, pp. 355-380.
- VILLEDIEU, F.; 1984: *Turris Libisonis. Fouille d'un site romain tardif à Porto Torres, Sardaigne*, BAR International Series, 224, Oxford.