



ESTRATEGIAS DE PROSPECCIÓN ARQUEOLÓGICA INTENSIVA PARA LA DETERMINACIÓN DE PATRONES DE OCUPACIÓN EN GRANDES UNIDADES DE TERRITORIO

Intensive archaeological survey strategies for the determination of occupation patterns in large territorial units

FRANCISCO PÉREZ ALBA¹, LUIS MARÍA GUTIÉRREZ SOLER²

(1) Universitario de Investigación en Arqueología Ibérica. Universidad de Jaén. fpalba@ujaen.es. <https://orcid.org/0000-0003-4329-0442>
(2) Universitario de Investigación en Arqueología Ibérica. Universidad de Jaén. lmsoler@ujaen.es. <https://orcid.org/0000-0002-1630-0468>

RESUMEN

El trabajo dentro de los asentamientos ha permitido la restitución experimental de la historia de la comarca El Condado Jaén entre la Prehistoria y la alta Edad Media. Se trata de un protocolo de actuación rápida a partir del análisis detallado de los contextos arqueológicos de los bienes materiales identificados en la superficie del terreno. Se interpreta el comportamiento cultural de formaciones sociales diferenciadas, en especial los patrones de asentamiento construidos en torno a dos territorios romanos, Municipium Flaviun Baesuccitanum e Ilugo. La estrategia de prospección arqueológica intensiva se desarrolla en dos fases consecutivas, combinando la colección georreferenciada precisa de piezas diagnóstico con muestreos lineales tipo transect. El proyecto gira y cobra sentido en torno a las comunidades locales, en cuanto agentes que participan de un proceso de descubrimiento identitario, al que aportan sus narrativas orales. El papel de los informantes ha mejorado el catálogo y enriquecido su interpretación.

Palabras clave: Protocolo de trabajo; análisis del proceso histórico; arqueología y territorio; método no destructivo; Guadalquivir.

ABSTRACT

The work inside the settlements has allowed the experimental restitution of the history of the county El Condado Jaén between Prehistory and the early Middle Ages. This is a rapid action protocol based on the detailed analysis of the archaeological contexts of the material culture identified on the surface of the land. The cultural behaviour of differentiated social formations is interpreted, in particular the settlement patterns built around two Roman territories, Municipium Flaviun Baesuccitanum and Ilugo. The intensive archaeological survey strategy is developed in two consecutive phases, combining the precise georeferenced collection of diagnostic pieces with linear transect-type sampling. The project revolves around and makes sense of the local communities, as agents involved in a process of identity discovery, to which they contribute their oral narratives. The role of the reporting people has improved the catalogue and enriched its interpretation.

Key words: Work protocol; historical process analysis; archaeology and territory; non-destructive method; Guadalquivir.



INTRODUCCIÓN

El presente caso de estudio plantea una aproximación divergente de la tradicional elaboración de una carta arqueológica, que a menudo presenta una selección inadecuada de áreas de estudio y resultados poco críticos. La generación de conocimiento sobre un patrimonio arqueológico extenso se aborda desde estrategias de prospección arqueológica intensiva y con la intención de desarrollar una arqueología social y pública.

El objeto investigado trasciende la particularidad del análisis de la secuencia de una comarca concreta para abordar un modelo de actuación capaz de alcanzar el conocimiento básico sobre una gran unidad de paisaje en un tiempo limitado. La idea de partida es confeccionar el inventario más completo posible, que asegure la inclusión de los sitios de mayor entidad y significación para generar una adecuada y evaluable interpretación histórica.

El proyecto tiene un carácter experimental y el proceso debe quedar necesariamente inacabado. La tarea primordial es dar inicio a un proceso de catalogación sistemática de los recursos vinculados al patrimonio arqueológico, superando las carencias de las bases de datos oficiales (<https://guiadigital.iaph.es>) y luchar contra los desequilibrios territoriales de la investigación, que ha centrado sus esfuerzos en momentos específicos y áreas geográficas concretas.

OBJETIVOS

La comarca El Condado Jaén (fig. 1) contiene una gran riqueza de patrimonio arqueológico, conocido sólo de modo parcial; si se investiga e interpreta de forma adecuada puede crear marcas de identidad local y generar recursos culturales.

INTERPRETACIÓN ARQUEOLÓGICA DEL PROCESO HISTÓRICO

La primera preocupación consiste en generar un conocimiento científico a partir de actuaciones de prospección arqueológica intensiva. La arqueología, como vía experimental de investigación de la cultura material, resulta un modo de conocimiento relevante para interpretar la realidad presente. Así, la denominación actual de la comarca se construye en torno a un señorío y a la historia de una familia, los Benavides; sin embargo, y como vere-

mos más adelante, su estructura administrativa se ancla en los límites municipales del Alto Imperio romano.

Durante años en esta comarca han confluído diversos equipos, destacando los proyectos de investigación en el santuario de la cueva de La Lobera (Castellar) (Rísquez Cuenca *et al.* 2013) o Giribaile (Vilches) (Gutiérrez Soler 2002) y el estudio de las comunidades de la Prehistoria Reciente (Pérez Bareas *et al.* 1992) o de los enclaves con pinturas rupestres, pertenecientes al Arco Mediterráneo y catalogadas como Patrimonio de la Humanidad (López Payer *et al.* 2009); por el contrario, la investigación no responde a una labor ordenada y sistemática centrada en el estudio del periodo romano, la etapa que da unidad histórica al territorio y que proporciona el mayor número de sitios arqueológicos.

DESARROLLO DE UNA METODOLOGÍA CIENTÍFICA CONTRASTADA PARA EL ESTUDIO DEL TERRITORIO

La prospección arqueológica revela todo su potencial de conocimiento científico como modo adecuado de abordar el análisis histórico de unidades geográficas completas que configuran paisajes culturales complejos (Ruiz Rodríguez *et al.* 1998). Un estudio de escala territorial puede adecuarse a la definición de los grandes procesos de transformación y cambio. Además, el sur de la península ibérica se integra plenamente en el conjunto de campos cultivados de larga tradición mediterránea, aunque incluye diversidad de entornos medioambientales entre la sierra y el valle.

El método empleado destaca la importancia de la recopilación de fuentes repetición posterior orales como



Fig. 1. Mapa de localización de la comarca El Condado Jaén.

conocimiento básico para el desarrollo de estrategias de prospección arqueológica intensiva, que combinen muestreos de calidad y procedimientos de georreferenciación precisa.

IMPLANTACIÓN DE UNA ARQUEOLOGÍA SOCIAL Y PÚBLICA PARTICIPATIVA

La práctica arqueológica debe acercar los profesionales a las comunidades locales (Alonso González *et al.* 2018). Se deben generar puntos de encuentro en los que poder compartir, debatir, dialogar y también recoger tradiciones y narrativas históricas.

Se ha elaborado un plan de acción que incluye reuniones en cada población para explicar enfoques y solicitar posible colaboración ciudadana. También se abrió el proyecto a la participación directa en los trabajos de

prospección y se llevó a cabo una actividad formativa con alumnado de segundo y cuarto cursos de la ESO del Instituto de Enseñanza Secundaria de Castellar, Colegiata de Santiago (Pérez Alba y Gutiérrez Soler 2023).

La tabla 1 recoge los principales indicadores sobre participación ciudadana. En el transcurso del proyecto hemos contado con la ayuda de 13 miembros de las comunidades locales, que han colaborado en tareas de localización, información e, incluso, con su acción directa en muestreos de prospección arqueológica. A menudo, la interpretación popular difiere de la científica, pero resulta de gran interés recoger estos modos alternativos de comprensión del patrimonio arqueológico, al que se dota de un significado propio que enraíza con mecanismos de creación de la memoria colectiva. Esta narrativa se ve salpicada por la mención de episodios concretos relacionados, en la mayoría de los casos, con actividades ilícitas.

Sitio	Informante / registro oficial	Tipo de colaboración	Interpretación e información adicional del informante	Personas participantes en actividades de campo
Cerro El Paseo	Informante 1	Localización	Asentamiento ibero	-
Cerro El Poeta	Informantes 2 y 3 / GDPCA	Localización	-	Cronista de Vilches
Cuerno Llano	Informante 4	Localización y muestreo	-	Cronista de Vilches e Informante 4
Cueva La Sima	Informantes 2 y 3 / GDPCA	Localización	Cueva prehistórica expoliada y dañada por obras	Cronista de Vilches e Informante 8
El Carrascal	Informante 4	Localización y muestreo	-	Cronista de Vilches e Informante 4
Escalona	Informantes 5 y 6	Localización	Asentamiento prehistórico con hachas pulimentadas	Cronista de Vilches e Informante 8
La Atalaya de Navas	Informante 7 / GDPCA	Localización	-	Cronista de Vilches
La Atalaya de Chiclana	Informante 8	Localización y muestreo	Torres de época musulmana	Informante 8
Montón de tierra	Informante 9 / GDPCA	Localización	-	-
Olvera	GDPCA	-	-	Cronista de Vilches
Socavón Paco/olivar Pío	Informante 4	Localización y muestreo	-	Cronista de Vilches e Informante 4
El Enebro	Informante 1	Localización	-	-
El Tesorillo	Informante 8	Localización	-	-
La Murciana	GDPCA	-	-	-
Castillo de San Esteban	Informante 5 / GDPCA	Localización	<i>Oppidum</i> ibero en la cima del cerro	Cronista de Vilches
Los Altos	-	-	-	-
María Lao	Informante 4	Localización y muestreo	-	Cronista de Vilches e Informante 4

El Dorado	Informantes 2 y 3 / GDPCA	Localización	Abundancia de bienes arqueológicos y monedas	Cronista de Vilches, informante 8 y miembros de una familia de Castellar
Venta San Andrés	Informante 5 / GDPCA	Localización	Localización de <i>Ilugo</i>	Cronista de Vilches
Llano La Mata	Informantes 2 y 3	Localización	Inscripciones encontradas por un tal “Núñez”, que se llevó un agricultor	-
Fuente de La Torre	Informantes 2 y 3 / GDPCA	Localización	-	Cronista de Vilches
Los Calares	Informantes 2 y 3 / GDPCA	Localización	-	Cronista de Vilches
La Aldeilla	Informantes 2 y 3	Localización	Abundancia de monedas y un sarcófago de plomo	Cronista de Vilches
Cortijo Nuevo	Informantes 2 y 3 / GDPCA	Localización	-	-
Consolación	Informantes 2 y 3 / GDPCA	Localización	Abundancia de monedas y otros restos, sin concretar	-
La Cabañuela	Informantes 2 y 3 / GDPCA	Localización	-	Cronista de Vilches
Los Céspedes	Informantes 2 y 3	Localización	Conocido como Hondo del Tesorillo, por un hallazgo	-
La Peñuela	Informantes 5 y 6 / GDPCA	Localización y muestreo	-	-
La Parrilla	Informantes 2 y 3 / GDPCA	Localización	Enterramientos por actuación en el trazado del gasoducto	Cronista de Vilches
Campillo de Castellar	Informantes 2 y 3 / GDPCA	Localización	-	Cronista de Vilches y miembros de una familia de Castellar
Campillo de Chiclana	Informante 1 y 10	Localización y muestreo	Ánforas en apertura de vial	-
Cortijo Rafaelillo	Informante 8	Localización	-	-
Huerta Ferrer	Informantes 2 y 3 / GDPCA	Localización	-	Cronista de Vilches e informante 8
Puente Salitrán	Informante 8	Localización	Acta de decomiso de la Guardia Civil. Presencia de ánforas y recipientes de almacenamiento	-
Villarejo	Informantes 2 y 3 / GDPCA	Localización	Enterramientos en sus inmediaciones	-
El Portichuelo	Informante 8	Localización y muestreo	Referencia habitual tanto en Montizón como en Castellar. Presencia de <i>fistulae</i>	Informante 8
Corralón del Campillo	Informante 8	Localización y muestreo	-	Informante 8
Cortijo Alicante	Informante 8	Localización	-	-
Martín Cano	Informante 8	Localización y muestreo	-	Informante 8
Cortijo La Veguilla	Informante 8	Localización y muestreo	-	Informante 8
Las Hoyas	Informante 8	Localización y muestreo	Enterramientos en roca conocidos por expolio	Informante 8

Arroyo de La Garganta	Informante 8	Localización	-	-
Cerro del Niño	Informante 10	Localización	-	-
El Fuentarral	Informante 11	Localización	El informante dona <i>clavi coctile</i> de este lugar	Cronista de Vilches e informante 4
Las Majadas	Informante 12	Localización	-	Cronista de Vilches
Campo fútbol Arquillos	Informante 13	Localización	En la finca Las Manillas guardan columnas romanas procedentes de este sitio	Cronista de Vilches e informante 4
El Romano	Informante 7	Localización	El informante aporta fotografías de construcciones hoy ocultas, puestas al descubierto por una arroyada	Cronista de Vilches
Salido Bajo	-	-	-	Cronista de Vilches
El Hondillo	-	-	-	Cronista de Vilches
Fuente del Algarrobo	Informante 4	Localización y muestreo	-	Cronista de Vilches e informante 4
Km 2 Arquillos	Informante 13	-	-	-
Lomas (Sierra Morena)	Informante 4	Localización y muestreo	-	Cronista de Vilches e informante 4
Las Sepulturas	Informante 9	Localización	Enterramientos visigodos, asociados a monedas y jarritas	-
Norte Juan de la Fuente	-	-	-	Cronista de Vilches e informante 4
Dehesa Las Yeguas	Informante 4	Localización y muestreo	-	Informante 4

Tabla. 1. Participación ciudadana en la elaboración del catálogo de sitios arqueológicos de la comarca El Condado Jaén. El registro oficial muestra los lugares incluidos en la Guía Digital del Patrimonio Cultural de Andalucía (GDPCA).

La figura 2 muestra la distribución de sitios inventariados atendiendo a las fuentes de información que han permitido localizarlos, al objeto de valorar la dimensión de esta participación ciudadana en el proyecto. Así, casi dos terceras partes de los sitios catalogados no estaban indexados en la fuente de referencia oficial, la Guía Digital del Patrimonio Cultural de Andalucía (GDPCA). Esta aportación ha sido de especial relevancia para el conocimiento histórico de los extremos del territorio. En cualquier caso, la colaboración con las comunidades locales no tiene una vocación meramente instrumental, sino más bien compartir un proceso de generación del conocimiento, en el que confrontar la interpretación ingenua con la científica.

Esta nueva relación con las Administraciones Públicas tiene la intención de proporcionar un documento útil para la gestión compartida de los recursos culturales. Así, la Universidad de Jaén firmó un convenio de colaboración con todas las entidades locales, actuando como puente ASODECO, el Grupo de Desarrollo Rural, ya que desde hace años viene promocionando la propuesta cul-

tural Territorio Museo, que incluye una red de activos patrimoniales del que forman parte el Centro de Interpretación de la ciudad fortificada de Giribaile, en Vilches, y el Museo Ibérico Cueva de La Lobera, en Castellar.

METODOLOGÍA

La campaña de prospección comprende los años 2019 a 2021. Las áreas de interés se documentaron mediante cartografía temática, como documento de referencia de colecciones estandarizadas de materiales de superficie, siguiendo criterios de calidad protocolizados.

TRABAJOS PREPARATORIOS

El proceso de investigación se inició con una compilación tanto de publicaciones científicas como de narrativas locales no consideradas, a menudo, en esta clase de estudios. Estas otras reseñas arqueológicas de interés de-

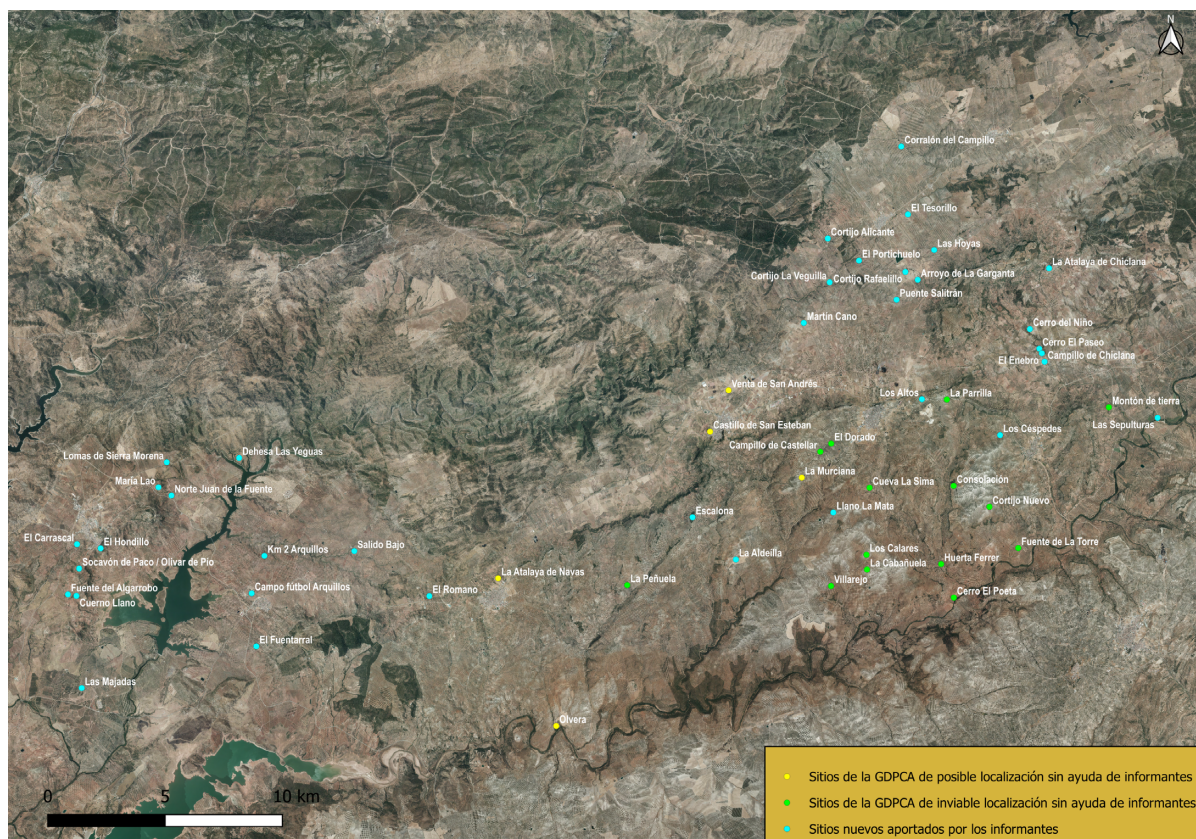


Fig. 2. Distribución de sitios inventariados atendiendo a las fuentes de información que han permitido localizarlos. Fuente cartográfica: Ortofotos PNOA Máxima Calidad con el sistema de georreferenciación ETRS89, escala 1:25.000.

ben ser analizadas, dándoles la validez y credibilidad que le confiera la calidad del registro. Las reuniones mantenidas en los ayuntamientos fueron grabadas en video, con el consentimiento previo de los asistentes; el objetivo era recordar, de manera fidedigna, la información aportada.

MÉTODO DE PROSPECCIÓN ARQUEOLÓGICA INTENSIVA

El proyecto de interpretación del territorio que aquí se defiende es resultado de un determinado contexto de investigación, siguiendo las recomendaciones de la guía de buenas prácticas que emana de las reuniones del International Mediterranean Survey (IMS) (Attema *et al.* 2020). En general, esta clase de trabajos aún no se han generalizado como una práctica común, comprometiendo los resultados científicos.

Desde un enfoque instrumental, la utilización cada vez más frecuente de los dispositivos GPS en campo favorece la geo-referencia precisa de los materiales en

la superficie del terreno y facilita el control de los contextos de estratigrafía horizontal, pero en la mayoría de los casos se echa en falta una reflexión sobre los objetivos que se persiguen y la evaluación estadística de los resultados. La necesidad de ejercer controles de calidad en la práctica de la prospección arqueológica en España, como principio irrenunciable, ya fue objeto de una interesante observación a principios de siglo (Ruiz Zapatero 2004).

La idea es restituir la Historia, experimentalmente, a partir de campañas intensivas de prospección arqueológica, mejorando la praxis de muestreo, dentro de una tendencia generalizada de reducir las áreas de trabajo para aumentar la intensidad en la inspección y el reconocimiento de la superficie del terreno. Aquí se debe recordar como Shennan (1985) comenzó a evaluar las prospecciones no en términos de cantidades de materiales recogidos o por el número de sitios descubiertos, sino a partir de la consideración de los métodos empleados para obtener dichos resultados, asumiendo que la defini-

ción de un sitio es, ante todo, un acto de interpretación (Alcock *et al.* 1994). De ahí la importancia de establecer un control espacial sobre el contexto y obtener muestras representativas (Lewarch y O'Brien 1981), aquellas en las que se pueda determinar las diversas categorías de materiales y la manera en que se distribuyen dentro de un asentamiento.

Como parte de esta línea de trabajo se ha diseñado una estrategia de prospección que permite establecer protocolos válidos para documentar colecciones de materiales en la superficie del terreno y la recogida de artefactos.

EL MUESTREO DENTRO DE LOS ASENTAMIENTOS

La campaña de prospección se ha desarrollado en el ámbito *on site*, siguiendo la terminología anglosajona al uso, frente al desarrollo del concepto *off-site* (Orejás Saco del Valle *et al.* 2002), ya que en nuestro caso no había necesidad de localizar nuevos sitios arqueológicos. Este objetivo diferido queda aplazado a fases posteriores del proceso de inventario y catalogación. De forma implícita se asume que los lugares de mayor entidad y significación histórica quedan recogidos en las narrativas locales.

Además, del proyecto se ha excluido por el momento la revisión de los núcleos urbanos, hecho que condiciona la restitución de la secuencia histórica desde la etapa medieval cristiana en adelante, caracterizada en la comarca El Condado Jaén por una concentración demográfica dentro de las poblaciones actuales. Esta afirmación no debe entenderse en términos absolutos, tal y como ejemplifican, entre otras excepciones, las aldeas vinculadas a las nuevas poblaciones de Carlos III (Ortiz Villarejo *et al.* 2023) o la ocupación contemporánea del campo mediante cortijos, muchos de ellos abandonados antes de finalizar el pasado siglo (Valenzuela Díaz 2008).

El objetivo consistía, por tanto, en estandarizar la información a partir de un conjunto de datos paralelos y precisos, basados en la documentación de la cultura material presente en la superficie de cada terreno. Los sitios arqueológicos deben caracterizarse con relación a un estudio de la distribución de las densidades de artefactos a escala regional. Además, resulta crítico poder establecer comparaciones significativas (Plog *et al.* 1978). La rentabilidad científica de esta forma de proceder resulta indudable y la calidad de los datos y del método utilizado para recopilar dicha documentación no es negociable.

Es importante contar con muestreos arqueológicos rigurosos dentro de los asentamientos. El método propuesto pretende proporcionar un modo de análisis común y generalizable que prime la calidad del registro, redefine el concepto de sitio arqueológico sobre la base del estudio de la cultura material y planifique estrategias que tengan en cuenta los problemas planteados por los muestreos arqueológicos. Esta línea de trabajo propone elaborar una taxonomía de sitios a partir de la comparación de los registros de superficie, recogidos todos ellos, obviamente, en las mismas condiciones (Binford 1964).

FASES DE MUESTREO

La vocación de este proyecto ha sido evaluar un modelo de intervención rápida sobre sitios arqueológicos. El muestreo se realizó en dos fases consecutivas, tal y como ejemplifica el caso de Llano La Mata (fig. 3), comenzando por una batida sistemática en la que las personas que participaban en la prospección se concentraban en documentar las piezas diagnósticas de la superficie del terreno (fig. 4A); a continuación, se seleccionaba un muestreo lineal tipo *transect*, de 100 m de longitud por un metro de ancho, tomando la posición de todos los items, que incluye tanto materiales de construcción como los restantes fragmentos de cerámica desechados en el primer recorrido. El *transect* seleccionado (fig. 4B) era elegido entre varios candidatos posibles, con la condición de que atravesara la zona en la que se registraran las mayores concentraciones de piezas diagnósticas y ocupa el espacio libre disponible en el centro de la calle del olivar o se despliega en la parcela de secano o en carriles o cortafuegos con la ayuda de una cinta métrica, como referencia visual sobre el terreno.

La explicación sobre el fundamento estadístico del método ha sido objeto de una publicación reciente (Gutiérrez Soler *et al.* 2023). En cualquier caso, los muestreos se adaptan a factores de todo tipo, sobre todo a las condiciones que impone el aprovechamiento y uso del terreno.

RESULTADOS

Entre las variables de interés para la clasificación de los sitios arqueológicos se ha tenido en cuenta tamaño, ubicación, total de piezas diagnósticas y densidad de materiales en el *transect*, restos de construcciones (*opus caementicium*, *opus signinum*, *laterculus*, *later parietalis*, clavija) y otros elementos vinculados con espacios

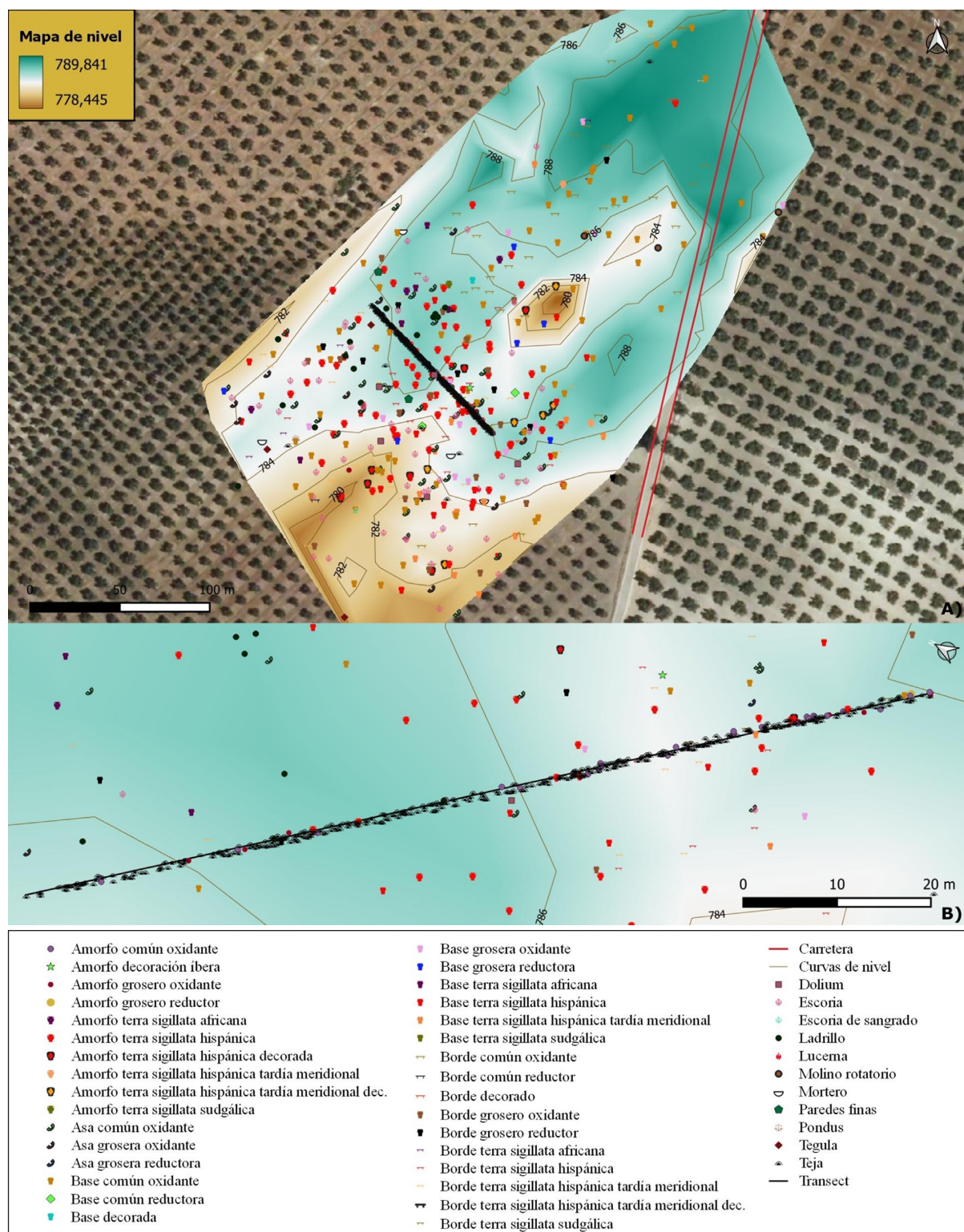


Fig. 3. Muestreo arqueológico en Llano La Mata (España, Castellar, Jaén). 3A. Distribución de piezas diagnósticas (fase cualitativa de muestreo general) y transect (fase cuantitativa de muestreo). 3B. Ampliación del mapa de distribución de todos los ítems documentados dentro del transect.



Fig. 4. Las Hoyas (España, Montizón, Jaén). 4A. Señalización de piezas diagnóstico con puntas protectoras de plástico. 4B. Proceso para georreferenciar ítems con GPS dentro del muestreo lineal, tipo *transect*; se observa el despliegue de la cinta métrica en el centro de la calle y su anchura se visualiza mediante jalones.

productivos (molino rotatorio y barquiforme, *pondus*, escoria), áreas de enterramiento, lugares de culto (basílica, fragmento de cancela) y asociados al paso de la vía (miliario, ara votiva), etc. Por último, se incluye una relación de los momentos de ocupación identificados en cada uno de ellos (tab. 2 y 3).

Los sitios en altura se relacionan con poblados de la Prehistoria, tendencia que continúa durante la Protohistoria y la República Tardía, aunque con objetivos distintos, además de contemplar alguna ocupación Emiral en el sector más oriental del territorio. Por el contrario, durante la etapa romana predomina un poblamiento abierto, diseminado por el piedemonte y las tierras llanas de labor. En general, los asentamientos en altura no superan las dos ha, con algunas excepciones marcadas por dispersiones de materiales de baja densidad que alcanzan entre tres y cinco ha como La Murciana o el Socavón de Paco/olivar de

Pío. Resulta habitual documentar áreas de enterramiento integradas en los poblados durante la fase argárica.

Para la etapa romana el listado de sitios se organiza por tamaños, en sentido descendente, agrupados por *municipia*. Se establecen diferencias entre centros rectores (El Dorado, en *Ilugo*, y Santagón o la actual población de Vilches, para el territorio baesucitano), agrupaciones secundarias (como Venta de San Andrés, Llano La Mata, Fuente La Torre y Los Calares, a oriente, y El Fuentarral y Las Majadas, a occidente) y núcleos menores. En algunos de estos sitios se destaca la presencia de obras hidráulicas en *opus signinum* y *caementicium*, asociadas en ocasiones a *fistulae* de plomo y a clavijas (Sanz Gamo 1987). La presencia de fragmentos de molinos rotatorios y de escorias de fundición, estas últimas para contextos tardíos, determinan la existencia de espacios productivos. Los miliarios vinculan El Romano y El Portichuelo

Sitio	Tamaño en hectáreas	Ubicación	Piezas diagnóstico	Densidad de ítems/m ² en transect
Cerro El Paseo	0,70	altura	80	-
Cerro El Poeta	0,44	altura	106	-
Cuerno Llano	1,66	altura	167	1,55
Cueva La Sima	0,62	altura	22	-
El Carrascal	1,78	altura	41	-
Escalona	1,60	altura	3	-
La Atalaya de Navas	0,91	altura	34	0,59
La Atalaya de Chiclana	1,03	altura	41	-
Montón de tierra	2,09	altura	127	1,14
Olvera	3,01	altura	559	1,62
Socavón Paco/olivar Pío	5,18	altura	14	-
El Enebro	0,23	altura	10	-
El Tesorillo	0,93	llano	96	0,83
La Murciana	3,01	altura	69	0,08
Castillo de San Esteban	1,09	altura	103	-
Los Altos	2,03	altura	29	0,43
María Lao	0,54	altura	61	0,72
El Dorado	10,2	llano	914	5,42
Venta San Andrés	7,61	llano	54	2,79
Llano La Mata	6,80	llano	536	4,26
Fuente de La Torre	5,81	llano	144	5,38
Los Calares	5,73	llano	680	1,38
La Aldeilla	4,45	llano	568	2,70
Cortijo Nuevo	4,09	llano	217	1,23
Consolación	3,82	llano	136	1,35
La Cabañuela	3,66	llano	336	1,06
Los Céspedes	3,66	llano	171	2,15
La Peñuela	3,36	llano	201	2,65
La Parrilla	2,72	ladera	232	2,63
Campillo de Castellar	2,72	llano	87	-
Campillo de Chiclana	2,47	llano	316	2,12
Cortijo Rafaelillo	1,72	llano	145	4,83
Huerta Ferrer	1,43	llano	113	0,73
Puente Salitrán	0,84	llano	32	1,85
Villarejo	0,71	llano	160	0,78
El Portichuelo	0,69	ladera	10	0,61
Corralón del Campillo	0,63	llano	84	1,07
Cortijo Alicante	0,59	llano	6	0,86
Martín Cano	0,56	llano	35	1,48
Cortijo La Veguilla	0,54	llano	10	2,88
Las Hoyas	0,54	llano	90	2,86

Arroyo de La Garganta	0,51	ladera	41	0,81
Cerro del Niño	0,15	cerro	21	-
El Fuentarral	6,84	llano	613	4,14
Las Majadas	6,84	llano	490	3,90
Campo fútbol Arquillos	4,42	llano	71	1,29
El Romano	4,03	llano	76	2,22
Salido Bajo	4,02	llano	27	0,59
El Hondillo	1,52	altura	74	-
Fuente del Algarrobo	1,44	altura	149	0,60
Km 2 Arquillos	0,10	llano	7	0,01
Lomas (Sierra Morena)	0,05	ladera	24	0,02
Las Sepulturas	0,88	llano	0	-
Norte Juan de la Fuente	2,16	altura	33	-
Dehesa Las Yeguas	1,08	cerro	91	-

Tabla 2. Catálogo de sitios arqueológicos. Tamaño, ubicaciones y datos estadísticos.

Sitio	Ítems o espacios	Secuencia
Cerro El Paseo	-	PR/RT
Cerro El Poeta	área de enterramiento	PR/AIpF/AIF/AT/E
Cuerno Llano	-	PR/PRT
Cueva La Sima	-	PR
El Carrascal	-	PR
Escalona	-	PR
La Atalaya de Navas	-	PR
La Atalaya de Chiclana	área de enterramiento	PR/BI/AT/E
Montón de tierra	área de enterramiento	PR
Olvera	cisterna <i>opus caementicium</i> /molino rotatorio/escoria	Desde PR hasta E
Socavón Paco/olivar Pío	molino barquiforme	PR
El Enebro	-	PRT
El Tesorillo	-	PRT
La Murciana	-	PRT
Castillo de San Esteban	-	RT/E
Los Altos	-	RT
María Lao	-	RT
El Dorado	enterramientos/cisterna <i>opus caementicium</i> / <i>opus signinum</i> /later <i>parietalis</i>	AIpF/AIF/BI/AT
Venta San Andrés	<i>opus caementicium</i> /molino rotatorio	AIF/BI
Llano La Mata	molino rotatorio/escoria	AIpF/AIF/BI/AT
Fuente de La Torre	basílica visigoda/later <i>parietalis</i>	AIF/AT
Los Calares	<i>laterculus</i>	AIpF/AIF/BI/AT/E
La Aldeilla	<i>opus signinum</i> /later <i>parietalis</i>	AIpF/AIF/BI/AT

Cortijo Nuevo	<i>opus signinum</i>	AIpF/AIF/BI/AT
Consolación	<i>laterculus</i>	AIpF/AIF/BI
La Cabañuela	cisterna <i>opus signinum/later parietalis</i>	AIpF/AIF/AT
Los Céspedes	<i>opus signinum/laterculus/later parietalis</i>	AIF/BI/AT
La Peñuela	mosaico/ <i>opus signinum/later parietalis/laterculus</i>	BI/AT
La Parrilla	-	AIpF/AIF/BI/AT
Campillo de Castellar	<i>opus signinum/later parietalis</i>	AIpF/BI
Campillo de Chiclana	escoria/molino rotatorio	AIpF/AIF/BI/AT/E
Cortijo Rafaelillo	ara votiva	BI
Huerta Ferrer	cancela de piedra	AIF/AT/E
Puente Salitrán	zona almacenamiento	AIF
Villarejo	-	AIpF/AIF
El Portichuelo	miliario de Tiberio	AIpF/AIF
Corralón del Campillo	escoria	BI
Cortijo Alicante	material de construcción abundante	BI
Martín Cano	-	AIpF/AIF
Cortijo La Veguilla	material de construcción abundante	BI
Las Hoyas	área de enterramiento/ <i>opus signinum</i>	AIF/BI/AT
Arroyo de La Garganta	<i>opus signinum</i>	AIF/BI/AT
Cerro del Niño	-	AIpF/AIF
El Fuentarral	cisterna/ <i>opus signinum/fistula/clavi coctile/later parietalis/escoria</i>	AIpF/AIF/BI/AT/E
Las Majadas	escoria	AIpF/AIF/BI/AT/E
Campo fútbol Arquillos	-	AIF
El Romano	miliarios de Trajano y Adriano	AIF
Salido Bajo	-	AIF/BI
El Hondillo	-	AIF
Fuente del Algarrobo	<i>pondera</i>	AIpF/E
Km 2 Arquillos	-	AIF
Lomas (Sierra Morena)	-	AIF
Las Sepulturas	área de enterramiento	AT
Norte Juan de la Fuente	-	AIpF/E
Dehesa Las Yeguas	-	E

Tabla 3. Secuencia cronológica e ítems/espacios inventariados por cada sitio arqueológico. Abreviaturas Prehistoria Reciente (PR); Protohistoria (PRT); República Tardía (RT); horizonte del Alto Imperio pre Flavio (AIpF); horizonte del Alto Imperio a partir de la dinastía Flavia (AIF); Bajo Imperio (BI); Antigüedad Tardía (AT); ocupación Emiral (E).

a la vía. Con excepción de La Peñuela, calificada de forma unánime como una *villa*, se trata en todos los casos de entidades genéricas, salvando la dificultad de establecer relaciones directas con categorías de asentamientos a partir de registros de superficie. Estas directrices generales pueden orientar la planificación de posteriores trabajos de prospección.

A continuación, se muestra el estudio diacrónico de los distintos momentos de la secuencia, prestando especial atención a la etapa romana, al tratarse del periodo que más evidencias ha dejado en el territorio, formando una ocupación diseminada y generalizada.

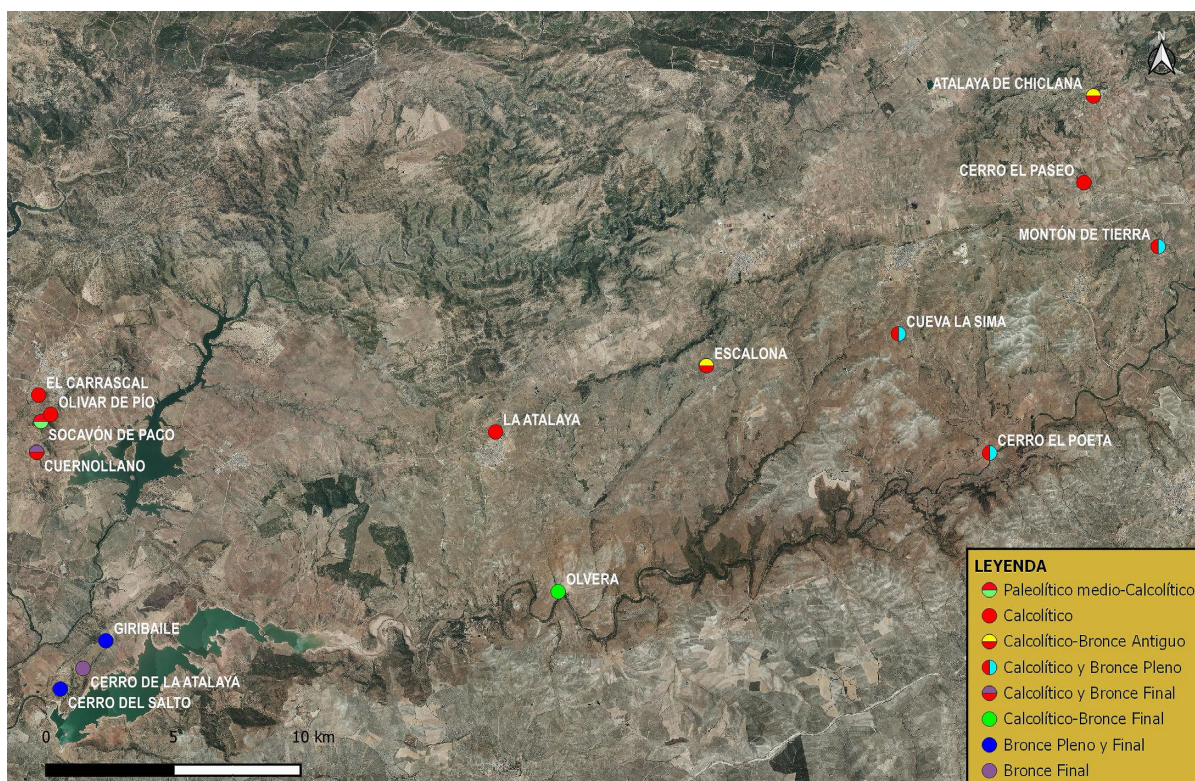


Fig. 5. Prehistoria. Distribución de sitios arqueológicos incluidos en el catálogo. Fuente cartográfica: Ortofotos PNOA Máxima Calidad con el sistema de georreferenciación ETRS89, escala 1:25.000.

PREHISTORIA (fig. 5)

En total hemos catalogado una quincena de lugares, asentamientos establecidos en las tierras del valle o en las primeras estribaciones del piedemonte de Sierra Morena. Se reconoce un horizonte de transición entre el Cobre Final y el Bronce Antiguo, anterior a la presencia argárica. También destaca un conjunto de materiales procedente del Mortero (Vilches), un cerro rico en surgencias de agua en el que se localiza entre otros sitios Cuerno Llano y el Socavón de Paco/olivar de Pío, que ha proporcionado un hendidor y una raedera del Paleolítico Medio, además de láminas y microlitos denticulados y abundancia de hachas de piedra pulimentada. El ámbito geográfico de estudio también determina que no se haya documentado muestras de arte rupestre, ya que estos enclaves con frecuencia ocupan cuevas y abrigos ubicados en áreas interiores de Sierra Morena.

La mayoría de sitios se sitúan en altura y muestran interés en el control visual y dominio del territorio, incluidos los vados del río Guadalquivir. De otra parte, la

ocupación argárica se concentra en el sector oriental, sitios defendidos por acantilados y cerros testigo muy destacados como La Atalaya de Chiclana o Montón de tierra.

Por último, en el sector suroeste del territorio se establecen complejos sistemas de dependencia entre lugares fortificados como el Cerro del Salto y Giribaile, a caballo entre el Bronce Pleno y el Bronce Final. El proceso se explica a partir de la ocupación de las tierras fértiles del río a inicios del III milenio. Se trataría de grupos reducidos dedicados a la explotación intensiva de suelos aptos para una agricultura de tipo cerealista, con poblados estacionales de pequeño tamaño y débiles estructuras de habitación. En la margen derecha del Guadalquivir se localizaron varios de estos asentamientos en las terrazas más próximas al río, sin valor estratégico. Fueron destruidos o inundados, debido a la construcción de la presa de Giribaile. Este modelo continuaría hasta alcanzar la transición entre el III y el II milenio, momento de concentración de la población en cerros y espolones, generalizándose los sistemas de fortificación y la sedentarización definitiva (Pérez Bareas *et al.* 1992).

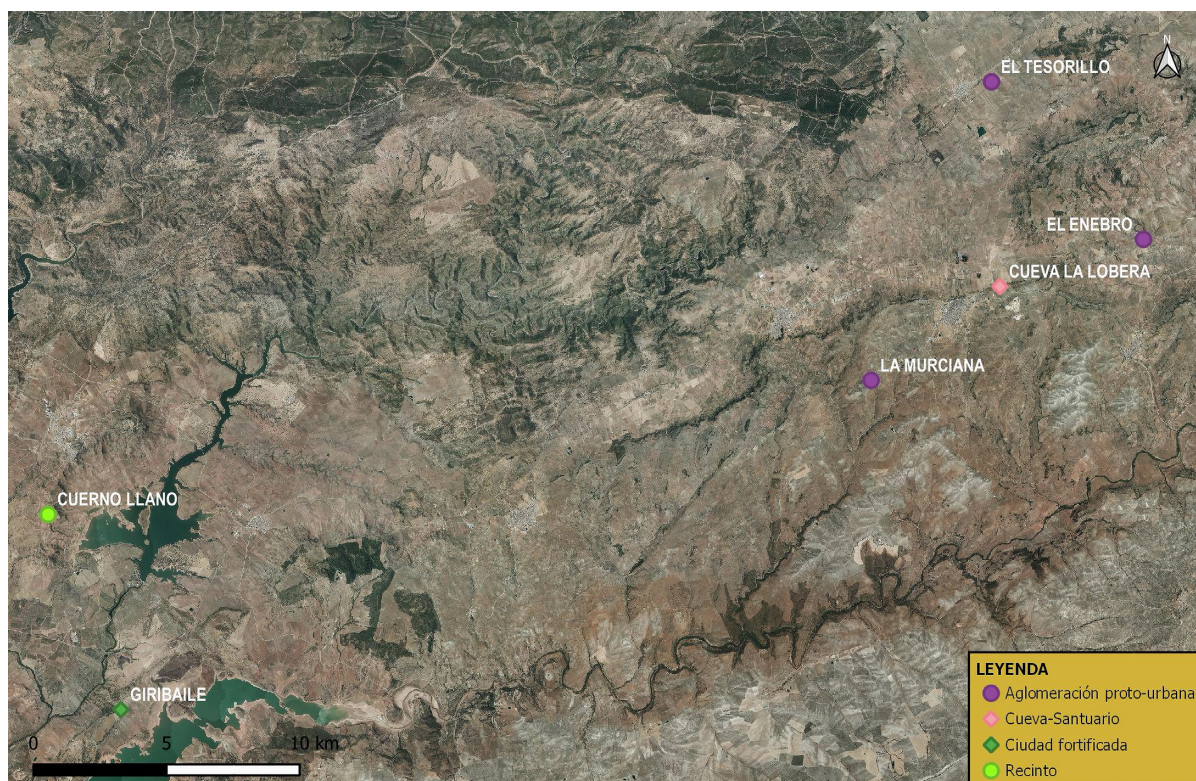


Fig. 6. Protohistoria. Distribución de sitios arqueológicos incluidos en el catálogo. Fuente cartográfica: Ortofotos PNOA Máxima Calidad con el sistema de georreferenciación ETRS89, escala 1:25.000.

Por ahora, sólo se cuenta con campañas de excavación limitadas en Olvera (Carrasco Rus 1982) y el Cerro del Salto (Nocete Calvo *et al.* 1986).

PROTOHISTORIA (fig. 6)

La comarca El Condado Jaén presenta una larga tradición de estudios sobre Cultura Ibérica, centrada en la ciudad fortificada de Giribaile y el paraje de los Altos del Sotillo, que incluye la cueva-santuario de La Lobera. Ambos lugares formarían parte del pago de Cástulo (Ruiz Rodríguez *et al.* 2001). Esta hipótesis se vincula a la acción expansiva del *oppidum* y al apogeo de las clientelas que tiene lugar en el alto Guadalquivir desde el s. IV a.C., a partir del modelo de dependencia propuesto para el santuario heroico de El Pajarillo respecto a *Ittiraka*. Del mismo modo Giribaile actuaría como fundación secundaria de Cástulo y la cueva de La Lobera como hito sacralizado liminar, generando un sistema de ocupación efectiva sobre un territorio al que antes se presupone un control no permanente.

Ahora, la prospección arqueológica muestra una realidad compleja, incorporando asentamientos que completan y redefinen la conceptualización de este modelo teórico. En el cerro de El Mortero (Vilches) se localiza un recinto que mantiene comunicación visual con la meseta de Giribaile, mientras que Castellar genera su propia periferia. Más allá de los estrictos límites del paraje de los Altos del Sotillo, resulta frecuente el hallazgo de exvotos de bronce y se identifica una dispersión de lugares que comparten registros similares: concentraciones de materiales de baja intensidad, presencia recurrente de cerámicas pintadas y abundancia de recipientes de almacenaje. Estos hallazgos relacionados con el santuario muestran una ocupación más extensa de la esperada inicialmente, aunque resulta difícil establecer una categoría arqueológica concreta para definir el carácter de la ocupación de Castellar, tal vez una aglomeración proto-urbana que desarrolla las funciones que son propias de un santuario, con vocación de atender las peregrinaciones (Rueda Galán *et al.* 2021) de todo un territorio.

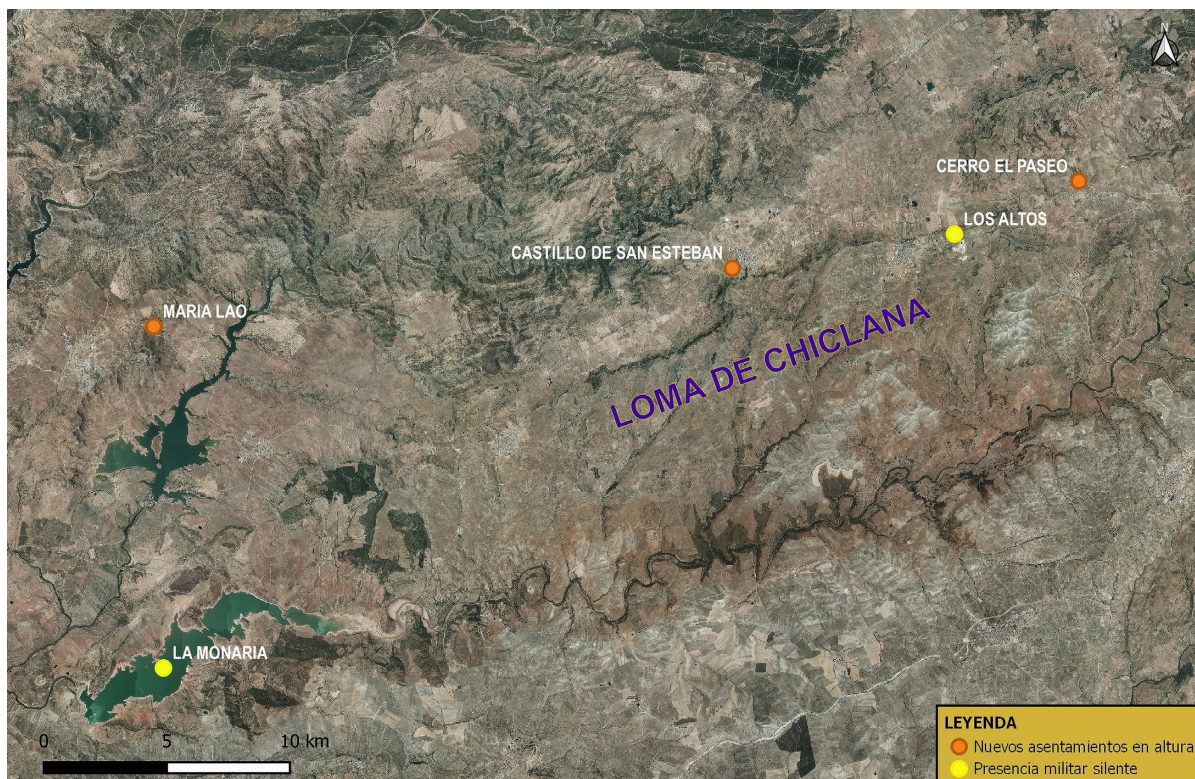


Fig. 7. República Tardía. Distribución de sitios arqueológicos incluidos en el catálogo. Fuente cartográfica: Ortofotos PNOA Máxima Calidad con el sistema de georeferenciación ETRS89, escala 1:25.000.

ETAPA ROMANA Y ANTIGÜEDAD TARDÍA

La interpretación de este largo periodo de tiempo se aborda desde los horizontes cronológicos reconocidos desde el estudio de la cultura material. Para el Alto Imperio se toma como referencia la dinastía Flavia, momento de fundación o, quizás, de promoción de *Baesucci* a la condición de *municipium*, tal y como informan las dedicatorias fúnebres a *Cayo Sempronio Celer*, recogidas en los epígrafes CILA III, 47-48 (González Román y Mangas Manjarrés 1991: 88-91). Sobre el municipio de *Ilugo*, el pedestal dedicado a Adriano (CILA III 244: 274-276) constituye el único documento epigráfico.

REPÚBLICA TARDÍA (fig. 7)

En el s. II a.C. el territorio muestra un vacío demográfico, con la sola excepción de algunos asentamientos en altura que se alinean al norte de la Loma de Chiclana y una posible presencia militar silente (Zarzale-

jos Prieto y Esteban Borrajo 2007: 300), interpretada a partir de una cantidad muy reducida de ánforas y barnices negros itálicos, además de producciones de Grises Bruñidas Republicanas (GBR) presentes en el poblado de La Monaria (Gutiérrez Soler *et al.* 2020) y en el cerro de Los Altos de Castellar (Rueda Galán 2011: 91-96). Este déficit poblacional coincide con el impulso demográfico asociado al empuje de la actividad minera en el actual distrito de La Carolina (Gutiérrez Soler 2010).

HORIZONTE DEL ALTO IMPERIO PRE-FLAVIO (fig. 8)

La escasa presencia de importaciones cerámicas de procedencia itálica y sudgálica, tanto de época augustea como julio-claudia, define rutas de comercio vinculadas a la primera ocupación dispersa del territorio, marcando distancia con la estructura de poblamiento previa a la conquista.

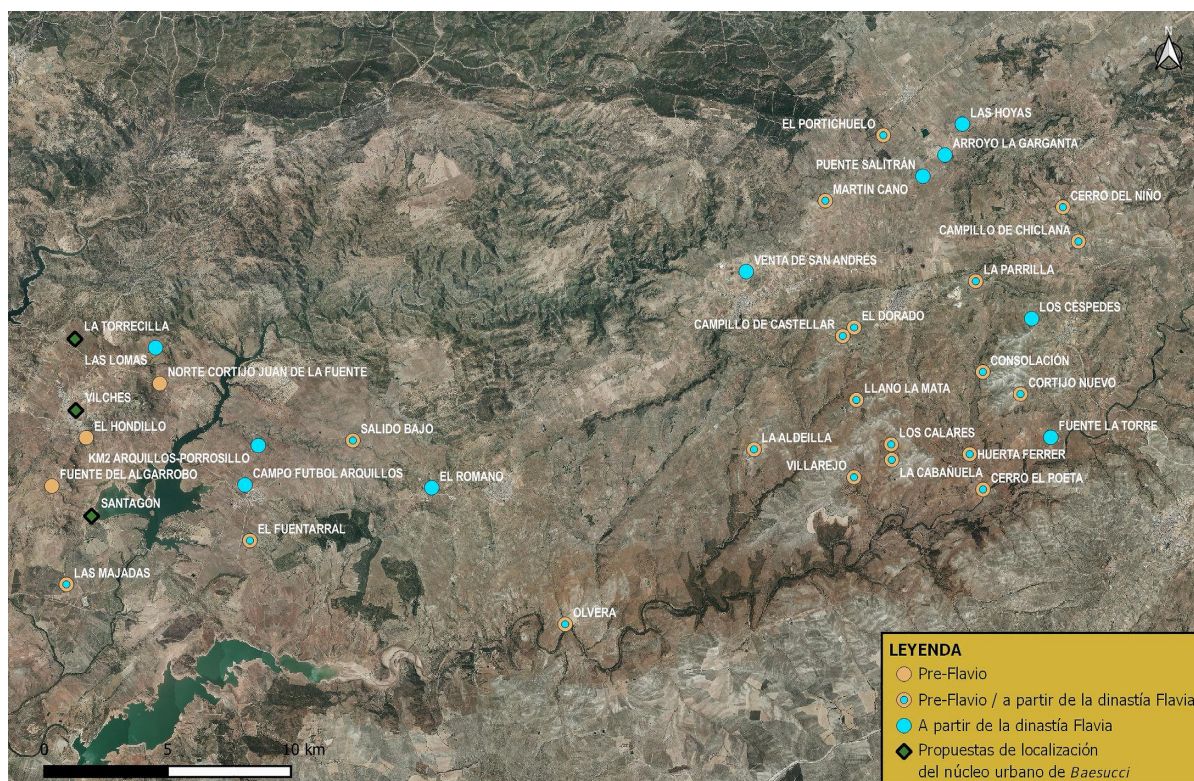


Fig. 8. Horizonte del Alto Imperio pre-Flavio y a partir de la dinastía Flavia. Distribución de sitios arqueológicos incluidos en el catálogo. Fuente cartográfica: Ortofotos PNOA Máxima Calidad con el sistema de georeferenciación ETRS89, escala 1:25.000.

HORIZONTE DEL ALTO IMPERIO A PARTIR DE LA DINASTÍA FLAVIA (fig. 8)

La prospección arqueológica confirmaría la información epigráfica diferenciando dos territorios, a occidente el *Municipium Flavium Baesuccitanum* y a oriente *Ilugo*, con una línea divisoria teórica marcada por la posición de Olvera, en el vado del río Guadalimar, que actuaría como puerto de comercio fluvial, y el actual cortijo de El Romano, junto al cual se identificó un cruce de caminos señalado por los miliarios de Trajano (CILA III 617: 659-660) y Adriano (CILA III 618: 660-661).

La estructura de poblamiento sigue la orientación geológica herciniana (NE-SO) y parece adoptar un modelo jerárquico de centro y periferia, conformado por una sucesión de entidades colectivas de carácter agrupado de diverso tamaño. A partir de datos de prospección resulta difícil establecer funciones y categorías específicas para estas unidades de habitación, aunque algunas aglomeraciones parecen dotarse de servicios proto-urbanos, al menos así se deduce de la presencia de baños a los que pertenecerían algunas clavijas.

Respecto a la existencia de ciudades rectoras de los municipios este debate está aún lejos de resolverse. Las propuestas tradicionales se vinculan a la identificación directa en los lugares de hallazgo de la epigrafía pública oficial, asociando *Baesucci* a la actual población de Vilches o al cercano paraje de La Torrecilla e *Ilugo* con la Venta de San Andrés (Santisteban del Puerto). La campaña de prospección plantea ubicaciones alternativas en El Dorado (Castellar) y Santagón (pantano del río Guadalén), respectivamente. En el momento actual tampoco podría descartarse un modelo de *civitates sine urbe*.

BAJO IMPERIO Y ANTIGÜEDAD TARDÍA (fig. 9)

Los conjuntos cerámicos no permiten establecer buenas precisiones cronológicas debido a la escasez de importaciones de *terra sigillata* africana y al predominio de producciones locales englobadas bajo el término de *terra sigillata* hispánica tardía meridional. Las cerámicas gruesas fabricadas a torneta parecen caracterizar los momentos más avanzados de esta secuencia.

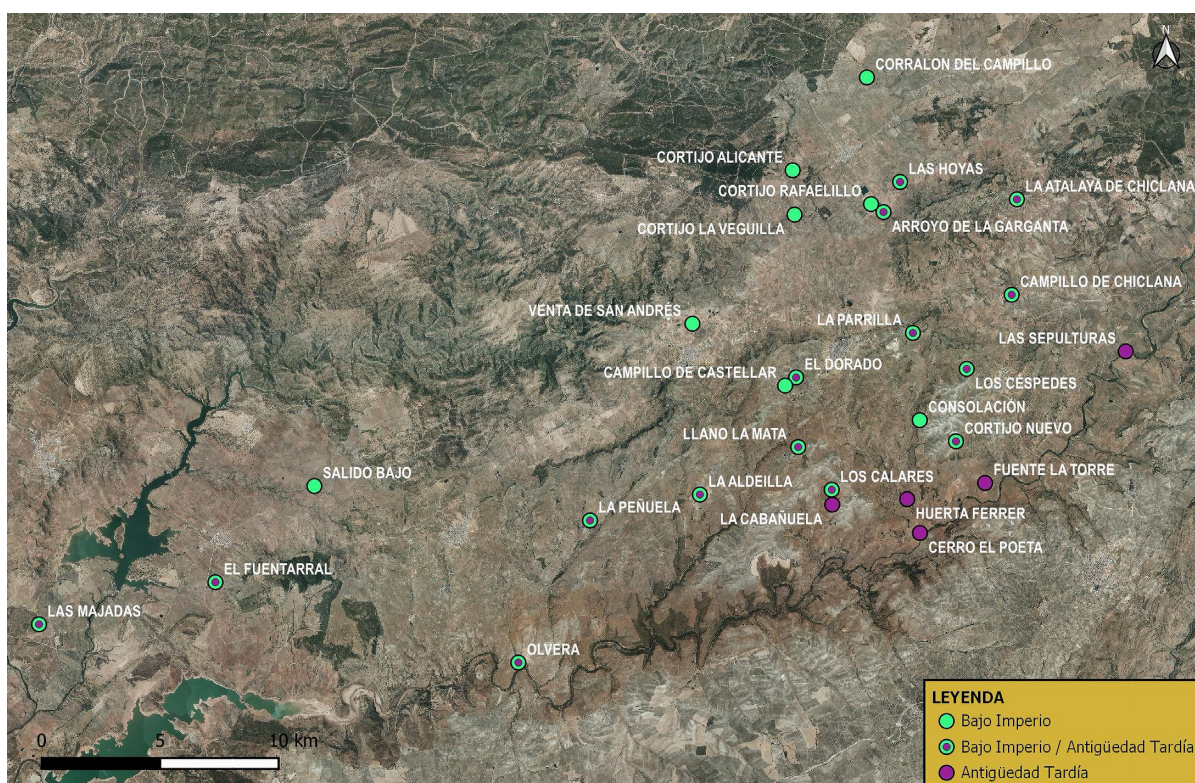


Fig. 9. Bajo Imperio y Antigüedad tardía. Distribución de sitios arqueológicos incluidos en el catálogo. Fuente cartográfica: Ortofotos PNOA Máxima Calidad con el sistema de georreferenciación ETRS89, escala 1:25.000.

Se observa cambios en la estructura del poblamiento; el patrón regular heredado del Alto Imperio se descompone y la población se concentra en torno a la vía, reforzando la entidad de los asentamientos de mayor jerarquía. Los sitios se alinean formando un corredor que atraviesa el territorio de este a oeste, al sur de la Loma de Chiclana, confirmando el histórico vacío poblacional en los límites de separación entre ambos municipios.

El mosaico de La Peñuela, al que se asigna una cronología del s. V d.C. (Navarrete Orcera 2004: 132), representa una manifestación monumental de la *pars urbana* de la *villa*, como expresión de poder del *dominus*. Por el contrario, poco se conoce sobre el potencial económico de la *pars rustica*, que sostendría este modelo de vida urbana en el campo.

En este horizonte también se refuerza la presencia de hábitats en nuevos sectores, destacando la ocupación de las vegas al sur de la Loma de Chiclana y el área noreste, con comunidades en las que se detecta la especial relevancia de una actividad metalúrgica doméstica.

La excavación de una basílica en el cortijo Fuente La Torre (<https://guiadigital.iaph.es/bien/inmueble/19506/jaen/>

castellar/fuente-de-la-torre) muestra la relevancia política de la jerarquía religiosa en la construcción de la identidad social del territorio, en línea con otras manifestaciones de creencias presentes en el valle del Guadalimar, en concreto nos referimos a los conjuntos rupestres de las cuevas de Giribaile (Castillo Armenteros *et al.* 2010: 243-245) y al oratorio de Valdecanales (Vaño Silvestre 1970).

OCUPACIÓN EMIRAL (fig. 10)

Rompe con la continuidad del poblamiento heredado. Se define un nuevo concepto de apropiación del territorio, diferenciando un momento inicial (identificado por la presencia de ollas trípode y orzas con decoraciones digitadas en el borde), centrado en la explotación económica de las vegas del río Guadalén y el piedemonte de Sierra Morena, de una segunda fase (decoraciones pintadas con manos de Fátima) en la que se prioriza la ocupación de lugares elevados, distribuidos en el antiguo territorio de *Ilugo*.

La territorialidad de los municipios romanos se fue transformando hasta su completa extinción, que en nues-

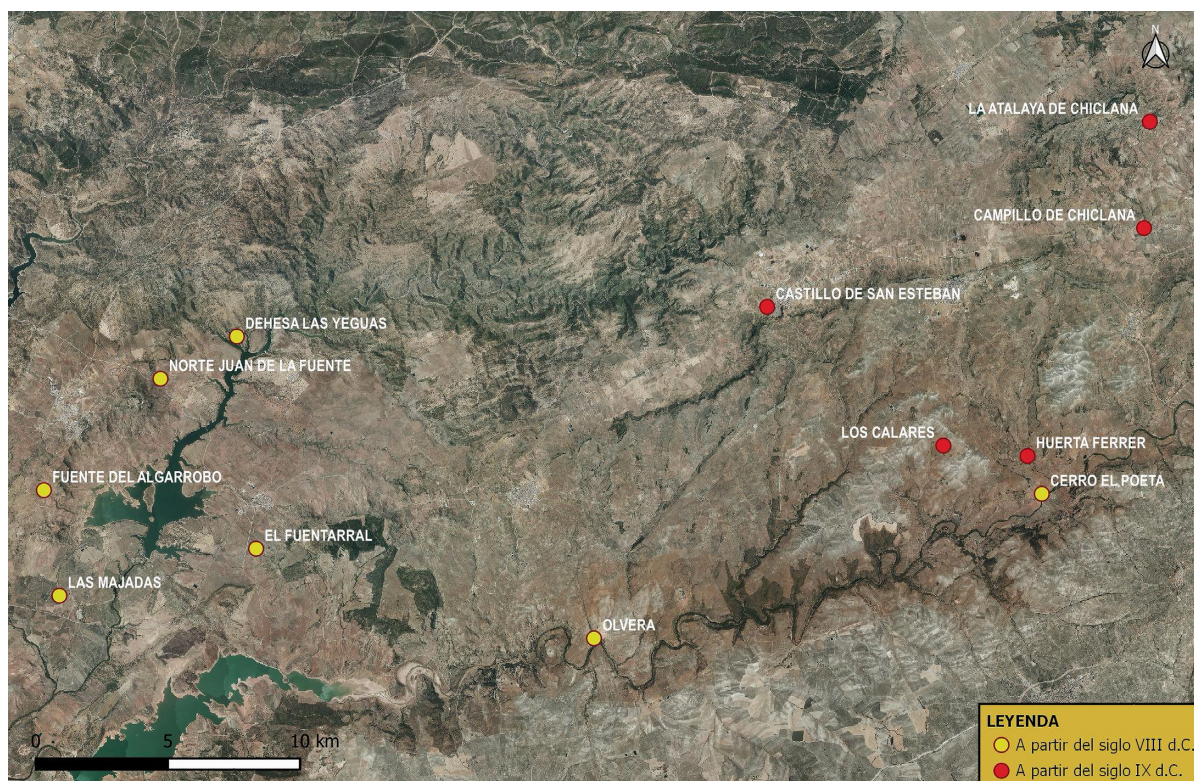


Fig. 10. Ocupación Emiral. Distribución de sitios arqueológicos incluidos en el catálogo. Fuente cartográfica: Ortografos PNOA Máxima Calidad con el sistema de georreferenciación ETRS89, escala 1:25.000.

tro caso se sitúa en el segundo momento de la ocupación Emiral, desde mediados del s. IX d.C.

DEBATE

La propuesta que aquí se plantea muestra cómo un mismo espacio físico es capaz de producir distintos modelos de ocupación, expresión de formaciones sociales diversas que proyectan comportamientos culturales propios y diferenciados. Al mismo tiempo, tiene que ver con la capacidad técnica de la prospección arqueológica intensiva para obtener datos científicos y generar protocolos útiles de trabajo, también exportables a intervenciones de urgencia, que informen adecuadamente sobre los procesos históricos.

Desde un punto de vista histórico estaríamos contentos de haber establecido grandes secuencias culturales (tiempo largo) y, a la vez, abordar demandas específicas de investigación para periodos concretos (tiempo corto); en nuestro caso, dar contenido arqueológico a la epigrafía romana que diferencia dos realidades administrativas y

jurídicas distintas, el *Municipium Flavium Baesuccitanum e Ilugo*. Esta estructura municipal parece relevante en la interpretación de la delimitación administrativa de la comarca actual y crea una seña de identidad ausente en el imaginario colectivo.

Desde un enfoque metodológico, la propuesta de un trabajo de inventario y catalogación del patrimonio arqueológico a gran escala en territorios con una ocupación histórica consolidada obliga a un cambio de escenario en la fase de diseño y planificación de la prospección, del territorio al asentamiento. La definición de objetivos no se centra en la búsqueda de nuevos sitios arqueológicos, sino en la recuperación de la memoria. La mayoría son conocidos, pero muchos quedan al margen de la oficialidad de las redes de investigación científica. Se trata, por tanto, de indagar en esta tradición oral y valorarla como una fuente relevante de interés histórico. Al respecto deberíamos interrogarnos sobre la desconexión entre la práctica de una arqueología académica y la ciudadanía que habita el territorio. No es sólo un problema de recursos, ni de carencias de formación en patrimonio; sólo se defiende aquello que se

aprecia, hablamos de identidades. En demasiadas ocasiones las campañas de prospección arqueológica se planifican y desarrollan de espaldas a las comunidades locales.

El método empleado resulta útil para muestreos en terrenos arados (*ploughsoil archaeology*), característicos de los paisajes mediterráneos (Attema *et al.* 2020). Se desarrolla dentro de los asentamientos (*on site*), implementando la novedad de aplicar muestreos lineales tipo *transect* (típicos de actuaciones *off-site*).

La prospección de territorios completos, en los que se localizan numerosos sitios arqueológicos, obliga al diseño de estrategias alternativas. Nuestra propuesta se basa en la geo-referencia individualizada de todos los ítems documentados, uno a uno, tanto en los recorridos generales como dentro del *transect* y contrasta la eficiencia y la eficacia del método propuesto. La eficiencia tiene que ver con el qué se hace para mejorar nuestro trabajo, mientras que la eficacia se relaciona con el cómo llevarlo a cabo. En nuestro caso, se cuenta con herramientas estadísticas que proponen la comparación de colecciones de piezas diagnósticas y la generalización de un método basado en registros de superficie a partir de un único muestreo lineal, tipo *transect* (Gutiérrez Soler *et al.* 2023).

Por último, queremos hacer mención a la dificultad de establecer interpretaciones directas entre realidades arqueológicas concretas y categorías de asentamientos. Otros autores de nuestro entorno desarrollan líneas de trabajo similares, seleccionando factores como la ubicación y el tamaño del sitio o el tipo y la cantidad de materiales documentados (Hevia Gómez 2022), además de la densidad de ocupación del territorio (Carneiro 2011), y optan por establecer consideraciones genéricas, diferenciando entre núcleos principales y secundarios. Somos conscientes de que un estudio morfológico básico del paisaje sólo permite determinar a grandes rasgos la distribución del poblamiento y que en el análisis resulta imprescindible un continuo cambio de escala.

CONCLUSIONES

Se trata de una investigación original que genera conocimiento científico y promueve su transferencia social. Se plantea un objetivo ambicioso que cuenta, necesariamente, con la participación ciudadana e implica a las comunidades locales.

Una vez identificados y localizados los sitios arqueológicos se requiere diseñar un modelo de intervención rápida que garantice una buena caracterización de colecciones dentro de los asentamientos. El control espacial de los registros de superficie es obligatorio, junto con un diseño de muestreo acorde con las características de los terrenos arados mediterráneos. Nuestra propuesta combina el análisis de la dispersión de nubes de puntos generada a partir de la identificación individual de ítems geo-referenciados mediante coordenadas GPS y a partir de un único *transect* por sitio arqueológico. Estos protocolos son necesarios para obtener comparaciones científicas significativas.

Los resultados del estudio histórico del paisaje son el principal aval para la evaluación del método empleado. Abordar el análisis de una unidad geográfica completa, como la vigente propuesta, requiere de una definición clara de objetivos y métodos. Marcar una línea de trabajo eficiente permite una lectura económica y social del paisaje, acorde con la definición de territorios políticos que muestran una diversidad de modos de apropiación del territorio. Obtener contextos arqueológicos fiables para los conjuntos cerámicos en estudio resulta básico para realizar interpretaciones históricas a partir de la cultura material, en especial cuando trabajamos con registros de superficie.

DECLARACIÓN DE CONFLICTO DE INTERESES

Los autores declaran que no tienen intereses económicos ni relaciones personales que pudieran haber influido en el trabajo presentado en este artículo.

AGRADECIMIENTOS

Agradecemos la colaboración desinteresada en los trabajos de campo de D. Juan Peña Jiménez (cronista oficial del municipio de Vilches), D. Helidoro Baena Muelas, D. Benigno Ortega Meca, D. Alejandro Higuera Gómez, D. Jacinto Mercado Pérez, D. Antonio Delfa, D. Manuel Albar, D. Antonio Muñoz Rodríguez y D. Juan Antonio Rama.

Igualmente, debemos agradecer el apoyo científico prestado al proyecto por parte del Dr. Juan Antonio Cámara Serrano y del Dr. Alberto Dorado Alejos, miembros del Departamento de Prehistoria y Arqueología de la Universidad de Granada. A ellos corresponde el trabajo de documentación y clasificación cronológica y cultural de los materiales pertenecientes a la Prehistoria.

FUENTES DE FINANCIACIÓN

Esta investigación se encuadra en la actividad académica del Instituto Universitario de Investigación en Arqueología Ibérica y ha contado con la concesión de una ayuda de contratos pre-doctorales para la Formación de Profesorado Universitario (FPU18/03143), por parte del Ministerio de Ciencia, Innovación y Universidades del Gobierno de España.

BIBLIOGRAFÍA

- ALCOCK, S.E.; CHERRY, J. F.; DAVIS, J.L. (1994): Intensive survey, agricultural practice and the classical landscape of Greece, *Classical Greece. Ancient histories and modern archaeologies. New Directions in Archaeology* (I. MORRIS, ed.), Cambridge: Cambridge University Press, 137-170.
- ALONSO GONZÁLEZ, P.; FERNÁNDEZ MIER, M.; FERNÁNDEZ FERNÁNDEZ, J. (2018): La ambivalencia del paisaje: de la genealogía a la arqueología agraria, *Munibe* 69, 283-296.
- ATTEMA, P.; BINTLIFF, J.; VAN LEUSEN, M.; BES, P.; DE HAAS, T.; DONEV, D.; JONGMAN, W.; KAPTIJN, E.; MAYORAL, V.; MENCHELLI, S.; PASQUINUCCI, M.; ROSEN, S.; GARCÍA, J.; GUTIÉRREZ, L.M.; STONE, D.; TOL, G.; VERMEULEN, F.; VIONIS, A. (2020): A guide to good practice in Mediterranean surface survey projects, *Journal of Greek Archaeology* 5, 1-62.
- BINFORD, L. R. (1964): A consideration of archaeological research design, *American Antiquity* 29 (4), 425-441.
- CARNEIRO, A. (2011): Povoamento rural no alto Alentejo em época romana. Lugares, tempos e pessoas. Vectores estruturantes durante o Império e Antiguidade tardia. *Tesis Doctoral*, Universidade de Evora, https://dspace.uevora.pt/rdpc/bitstream/10174/12331/15/Volume_II.pdf (Consulta 30-I-2024).
- CARRASCO RUS, J. (1982): *Panorama arqueológico de la provincia de Jaén*. Publicaciones del Museo de Jaén 9. Jaén.
- CASTILLO ARMENTEROS, J.C.; GUTIÉRREZ SOLER, L.M.; GUTIÉRREZ CALDERÓN, M.V. (2010): El asentamiento islámico de Giribaile (Jaén). De asentamiento en altura a castillo almohade, *Cuadernos de Madinat al-Zahra* 07. Homenaje a Maryelle Bertrand, 239-262.
- CILA= GONZÁLEZ ROMÁN, C.; MANGAS MANJARRÉS, J. (1991): *Corpus de Inscripciones Latinas de Andalucía. Volumen III: Jaén. Tomos I y II*. Sevilla: Consejería de Cultura y Medio Ambiente de la Junta de Andalucía.
- GUTIÉRREZ SOLER, L.M. (2002): *El oppidum de Giribaile*. Torredonjimeno: Universidad de Jaén.
- GUTIÉRREZ SOLER, L.M. (2010): Los castilletes de Sierra Morena, *Minería antigua en Sierra Morena* (L.M. Gutiérrez Soler, ed.), Torredonjimeno: Universidad de Jaén, 67-104.
- GUTIÉRREZ SOLER, L.M.; ESQUIVEL SÁNCHEZ, F. J.; ALEJO ARMIJO, M.; PÉREZ ALBA, F. (2023): Sampling with transects inside archaeological sites. A rapid action protocol based on statistical analysis of diagnostic collections and quantitative records, *Journal of Archaeological Science: Reports* 51, 104124. <https://doi.org/10.1016/j.jasrep.2023.104124>
- GUTIÉRREZ SOLER, L.M.; MANCHÓN GÓMEZ, R.; PÉREZ ALBA, F. (2020): Acerca de la destrucción de Giribaile, *Treballs d'Arqueologia* 24, 165-184. <https://doi.org/10.5565/rev/tda.113>
- HEVIA GÓMEZ, P. (2022): Paisajes de ocupación y explotación en época tardoantigua en el extremo suroeste de La Meseta sur. *Resumen de Tesis Doctoral*, UNED, http://e-spacio.uned.es/fez/eserv/tesisuned:ED-Pg-HHAT-Phevia/HEVIA_GOMEZ_Patricia_Resumen.pdf (Consulta 30-I-2024).
- LEWARCH, D.E.; O'BRIEN, M. J. (1981): The expanding role of surface assemblages in archaeological research, *Advances in Archaeological Method and Theory* 4, 297-342.
- LÓPEZ PAYER, M.G.; SORIA LERMA, M.; ZORRILLA LUMBRERAS, D. (2009): *El arte rupestre en las sierras giennenses*, Patrimonio de la Humanidad. Jaén: Instituto de Estudios Giennenses.
- NAVARRETE ORCERA, A.R. (2004): Estudio bibliográfico y mitológico del mosaico romano de Santisteban del Puerto, *Boletín del Instituto de Estudios Giennenses* 189, 131-150.
- NOCETE CALVO, F.; CRESPO GARCÍA, J.M.; ZAFRA DE LA TORRE, N. (1986): Cerro del Salto. Historia de una periferia, *Cuadernos de Prehistoria de la Universidad de Granada* 11, 171-198.
- OREJAS SACO DEL VALLE, A.; RUIZ DEL ÁRBOL MORO, M.; LÓPEZ JIMÉNEZ, O. (2002): Los registros del paisaje en la investigación arqueológica, *AEspA* 75, 287-311.
- ORTIZ VILLAREJO, A.J.; DELGADO BARRADO, J.M.; CASA-GRANDE, G.; VALDERRAMA ZAFRA, J.M. (2023): Remote sensing and archaeology in Modern Age: the study of the Aldea de Buenos Aires in Sierra Morena, *Journal of Archaeological Science: Reports* 51, 104205. <https://doi.org/10.1016/j.jasrep.2023.104205>
- PÉREZ ALBA, F. Y GUTIÉRREZ SOLER, L.M. (2023): La participación del alumnado en los procesos de reconstrucción histórica. Experiencias giennenses, *Claves para la definición de un paisaje cultural. Arqueología, patrimonio, didáctica y turismo en la cuenca del Guadalquivir* (D.Vaquerizo Gil, A. Ruiz Osuna, B. Vázquez Navajas, eds.). Oxford: Archaeopress, 203-211.
- PÉREZ BAREAS, C.; LIZCANO PRESTEL, R.; MOYA GARCÍA, S.; CASADO MILLÁN, P.; GÓMEZ DEL TORO, E.; CÁMARA SERRANO, J.A.; MARTÍNEZ OCAÑA, J.L. (1992): IIª campaña de prospecciones arqueológicas sistemáticas en la depresión Linares/Bailén. Zonas meridional y oriental, *Anuario Arqueológico de Andalucía / 1990, vol. II*, Sevilla: Consejería de Cultura y Medio Ambiente de la

- Junta de Andalucía. Dirección General de Bienes Culturales, 86-95.
- PLOG, S.; PLOG, F.; WAIT, W. (1978): Decision making in modern surveys, *Advances in Archaeological Method and Theory* 1, 383-421.
- RÍSQUEZ CUENCA, C.; RUEDA GALÁN, C.; GARCÍA LUQUE, M.A. (2013): *Plan director santuario ibero cueva de La Lobera (Castellar, Jaén)*, Jaén: Publicaciones de la Universidad de Jaén.
- RUEDA GALÁN, C. (2011): *Territorio, culto e iconografía en los santuarios iberos del Alto Guadalquivir (ss. IV a.n.e.-I d.n.e.)*, Jaén: Publicaciones de la Universidad de Jaén.
- RUEDA GALÁN, C.; HERRANZ SÁNCHEZ, A.B.; BELLÓN RUIZ, J.P. (2021): *Exvotos iberos. Paisajes sagrados, peregrinaciones y ritos. Pilar Palazón Palazón - in memoriam*, Jaén: Publicaciones de la Universidad de Jaén.
- RUIZ RODRÍGUEZ, A.; MOLINOS MOLINOS, M.; GUTIÉRREZ SOLER, L.M.; BELLÓN RUIZ, J.P. (2001): El modelo político del pago en el Alto Guadalquivir (s. IV-III a.n.e.), *Territori polític i territori rural durant l'Edat del Ferro a la Mediterrània occidental. Taula Rodonda celebrada a Ullastret del 25 al 27 de maig de 2000* (A. Martín Ortega, R. Plana Mallart, coords.). Monografies d'Ullastret 2. Gerona: Museo de Arqueología de Cataluña, 11-22.
- RUIZ RODRÍGUEZ, A.; MOLINOS MOLINOS, M.; RÍSQUEZ CUENCA, C. (1998): Paisaje y territorio mundo: dos dimensiones de una misma teoría arqueológica, *Arqueología Espacial* 19-20, 21-32.
- RUIZ ZAPATERO, G. (2004): La prospección arqueológica de superficie en los inicios del siglo XXI, *Arqueología Espacial* 24-25, 17-32.
- SANZ GAMO, R. (1987): Algunos materiales romanos utilizados en la construcción de las *concameraciones*, *Oretum* 3, 224-236.
- SHENNAN, S.J. (1985): *Experiments in the collection and analysis of archaeological survey data. The East Hampshire Survey*. Sheffield: University of Sheffield.
- VALENZUELA DÍAZ, M. (2008): *Viaje por los cortijos de Navas de San Juan*. Baeza: Fundación Patrimonio Comunal Olivareño.
- VAÑÓ SILVESTRE, R. (1970): Oratorio rupestre visigodo del cortijo de Valdecanales, Rus (Jaén), *Madridier Mitteilungen* 11, 213-222.
- ZARZALEJOS PRIETO, M. Y ESTEBAN BORRAJO, G. (2007): La secuencia defensiva de La Bienvenida-Sisapo (Almódovar del Campo, Ciudad Real). El flanco suroriental de la fortificación, *Paisajes fortificados de la Edad del Hierro. Las murallas protohistóricas de La Meseta y la vertiente atlántica en su contexto europeo. Actas del Coloquio celebrado en la Casa de Velázquez (Octubre de 2006)* (L. Berrocal Rangel, P. Moret, eds.). Madrid: Real Academia de la Historia y Casa de Velázquez, 281-303.
- Guía Digital del Patrimonio Cultural de Andalucía, <https://guiadigital.iaph.es/inicio> (Consulta 26-I-2024)
- Guía Digital del Patrimonio Cultural de Andalucía, Fuente de la Torre, <https://guiadigital.iaph.es/bien/inmueble/19506/jaen/castellar/fuente-de-la-torre> (Consulta 26-I-2024)

