

MIQUEL ROSSELLÓ MESQUIDA

Fragmento de cerámica decorada de época bizantina de origen oriental hallada en la Almoína (Valencia)

Con el presente trabajo queremos dar a conocer un tipo de producción cerámica de origen oriental ("Fine Byzantine Ware") típica de la zona de Palestina durante los siglos VI-VII d.C., documentada en la Almoína, Valencia. A pesar de la rareza de este tipo de producciones en contextos del Mediterráneo occidental, representa un interesante testimonio de las relaciones entre ambos lados del Mediterráneo durante la Antigüedad Tardía.

In this paper we want to present a type of pottery production ("Fine Byzantine Ware"), characteristic of the Palestine area from the sixth and seventh century A.D., found out at "La Almoína" site, in Valencia.

INTRODUCCIÓN

Revisando los materiales procedentes de las excavaciones de la Plaza de la Almoína de 1986, llamó nuestra atención la presencia de un fragmento de cerámica, tanto por su decoración, diferente a todo lo que habíamos visto hasta ahora, como por el tipo de arcilla, que nos recordó a algunas producciones de ánforas orientales, concretamente al tipo "Carthage Late Roman Anfora 5" (Riley, 1981: 121) originario de la zona palestina. Dada la rareza de la pieza, buscamos posibles paralelos que nos confirmaron su datación tardía, su origen oriental y lo inusual de su aparición en contextos del Mediterráneo occidental.

DESCRIPCIÓN DE LA PIEZA

Se trata de un fragmento de cuerpo de una

forma cerrada, probablemente una jarra. Lo más característico de la pieza es la decoración incisa de acanalados "incised gashes" que presenta y que cubre totalmente la parte externa del fragmento (Fig. 1). Es una decoración de profundas y anchas incisiones de diversa longitud y dispuestas oblicuamente en grupos de orientación opuesta. Las incisiones presentan una elaboración muy esmerada y se realizaron antes de la cocción de la pieza, cuando había secado o en el punto de dureza de cuero. Las incisiones debieron hacerse con un instrumento duro, afilado, y por el tipo de composición tuvieron que realizarse individualmente, lo que supone una inversión de tiempo considerable, pero que queda compensada por el indudable efecto estético alcanzado.

El color de la arcilla es beige claro (Pantone 155

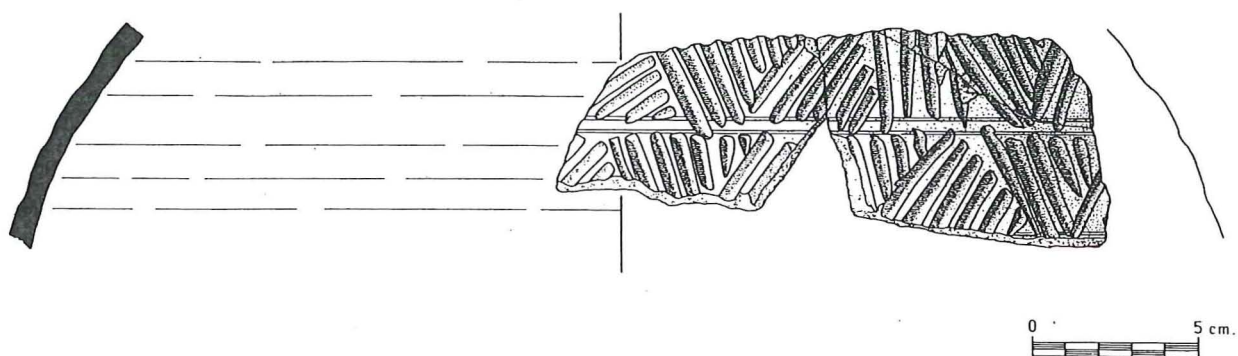


Fig. 1: Fragmento de FBW decorado con "incised gashes" hallado en la Almoina.

U) al exterior y beige oscuro (Pantone 4655 U) en la fractura. Presenta una arcilla dura y bien cocida, fractura bastante regular y rugosa al tacto, con algunos poros y laminaciones. En cuanto a las inclusiones minerales, a nivel macroscópico, destacan puntos redondeados de calcita de pequeñas dimensiones (menos de 0,5 mm), distribuidos uniformemente y de frecuencia media/alta y escasas inclusiones de cuarzo de color melado de pequeño tamaño.

PARALELOS, ORIGEN Y CRONOLOGÍA

Este tipo de cerámica, frecuente en la zona de Palestina, entra según M. Gihon (citado en Magness, 1989: 824), dentro de las denominadas "Fine Byzantine Wares" (2) del sur de Israel y piensa que los prototipos más próximos a la FBW provienen de Nabatea. Sin embargo, el modelo de distribución y frecuencia en la región de Jerusalem apuntan a ésta como lugar de producción (Magness, 1989: 78).

Dentro del grupo de la FBW se incluyen vasos de variadas formas, abiertas y cerradas, distinguibles por su fábrica y tratamiento superficial. La mayor parte de las formas cerradas llevan decoración incisa "incised gashes", pero lo más usual es que presenten la decoración únicamente en la zona de los hombros (Magness, 1989: 587).

El paralelo más exacto con el ejemplar aquí estudiado, proviene de Ramat Rahel (Fig. 2), a cuatro kilómetros al sur de Jerusalem (Aharoni, 1964). Se trata de una jarra de una sola asa, hallada al sur del complejo bizantino del edificio hipóstilo y, al

contrario de lo que suele ser habitual, presenta decoración en la zona del cuerpo y no sólo en los hombros (Aharoni, 1964: fig. 23. 12). Por otra parte, tanto el peculiar esquema decorativo como la descripción que hace de la pasta concuerdan perfectamente con la pieza de la Almoina. Este esquema decorativo tan elaborado sólo lo hallamos en el ejemplar de Ramat Rahel, pues lo habitual de la decoración con "incised gashes" es la simplicidad.

La datación de la pieza de Ramat Rahel está fijada en el final de la ocupación bizantina de Palestina (Stratum II A), ss. VI-VII d.C. (Aharoni, 1964: 38).

Esta misma pieza ha sido estudiada recientemente por J. Magness (1989) recalcando varios aspectos de la producción FBW en general y del ejemplar de Ramat Rahel en particular. La autora concuerda con M. Gihon en que las formas cerradas decoradas con "incised gashes" son un tipo característico de la producción de FBW de origen local, apuntando la región de Jerusalem como zona de probable origen. Sin embargo, modifica la cronología dada por Gihon del s. V d.C., evidenciando, a partir de los ejemplares estudiados en la ciudad de Jerusalem, que no aparece hasta mediados del s. VI d.C. (Magness, 1989: 825). En cuanto a la pieza concreta de Ramat Rahel, Magness destaca la peculiar disposición de la decoración y el hecho de que ésta cubra no sólo la zona de los hombros sino también la del cuerpo (Magness, 1989: 587, fig. 115. 12).

Jarras y jarritas decoradas con la misma técnica han sido también encontradas fuera de Palestina,

destacando los hallazgos en el yacimiento copto de Kellia (Egipto) y en el Agora de Atenas. Los ejemplares de Kellia tienen la misma cronología que los ejemplares palestinos, s.VI d.C. (Egloff, 1977: 134-135, tipos 227-228, pl. 72. 2-5). Sin embargo, en las piezas egipcias la decoración cubre por entero el cuerpo del recipiente como en el caso de Ramat Rahel, al que hemos presentado como paralelo más afín al fragmento de la Almoína. Esta circunstancia induce a pensar a Magness que los ejemplares de Kellia estarían fabricados en Egipto y serían producto de la influencia de este tipo de decoración de la cerámica palestina en Egipto (Magness, 1989: 828-829). Otro hecho que viene a avalar esta influencia de la cerámica palestina en Egipto, lo encontramos en la producción de ánforas tardías de Gaza (tipo Carthage LR Amphora 4) y de Palestina (tipos Carthage LR Amphora 5 y 6) en talleres egipcios (Empereur y Picon, 1989: 213).

Los ejemplares de Atenas con decoración incisa acanalada, denominada "gouged decoration" por Robinson (1959: 6) presentan una problemática más compleja, pues se datan desde mediados del s. III d.C. hasta el s. VI o VII d.C. y sólo aparecen formas cerradas que llevan decoración principalmente en los hombros (3). Lo temprano de la fecha de aparición en Atenas podría hacer pensar en un origen local de la FBW en general, sin embargo, la escasez de estas formas en el s. VI en Atenas y por otras circunstancias, hacen que Magness se reafirme en el origen palestino de estas piezas y las relacione con la aparición de la FBW en Palestina, sugiriendo en todo caso, la posibilidad de que los alfareros palestinos adoptaran este tipo de decoración para las formas cerradas y que el material de Atenas proporcionara una fuente de inspiración sólo para el tratamiento específico de la decoración incisa acanalada "incised gashes" y no para todas las series de FBW (Magness, 1989: 830-833).

Otro ejemplar de jarra con este tipo de decoración y datación tardía aparece en la Villa Dionysos en Knossos (Hayes, 1983: 140, fig. 19. 243).

CONCLUSIONES

Aunque el tipo de decoración es típica de la zona de Palestina durante la segunda mitad del s.

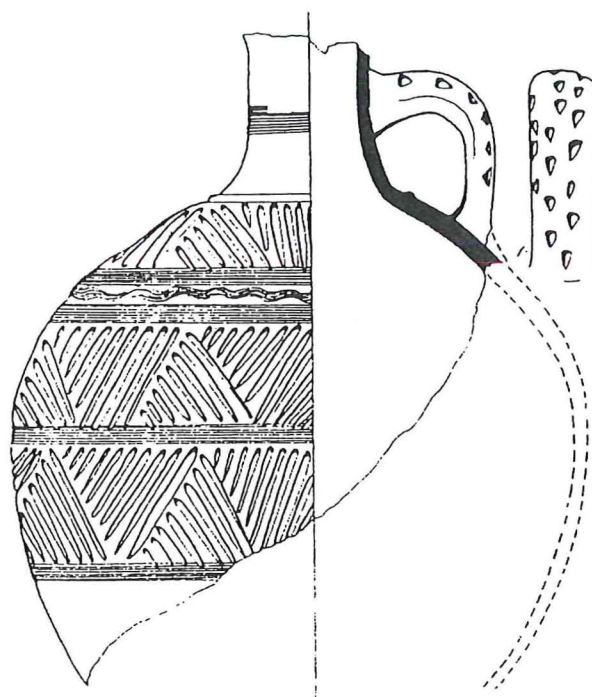


Fig. 2: Ejemplar procedente de Ramat Rahel, Israel. (según Aharoni, 1964). E.1:5.

VI d.C., cabría alguna duda sobre el origen palestino de la pieza de la Almoína, puesto que jarras decoradas con "incised gashes" parece que también fueron producidas en Egipto y aparecen en Atenas. Sin embargo, el ejemplar de la Almoína concuerda en decoración y tipo de arcilla con el ejemplar de Ramat Rahel, que como ya hemos visto presenta una decoración muy peculiar.

La pieza de la Almoína apareció en un relleno de cronología islámica muy avanzada y hay que considerarla como residual, pues la FBW con decoración incisa acanalada desaparece durante el s. VII d.C. con la ocupación islámica de Palestina (circa 638). Con todo, creemos que representa un testimonio interesante de las relaciones de *Valentia* en la Antigüedad Tardía con la parte oriental del Mediterráneo, relaciones por otra parte ya documentadas con otros tipos de materiales, como la cerámica de cocina, cerámica fina de Focea (Late Roman C) y de Egipto y ánforas del Mediterráneo oriental (Blasco et al., en prensa; García y Rosselló, en prensa).

MIQUEL ROSSELLÓ MESQUIDA
Servicio de Investigaciones Arqueológicas Municipales.
Plaza de Magüncia, 1. 46017 Valencia

NOTAS

- (1) Agradecemos a Albert Ribera, Director del SIAM, por el interés mostrado en la realización de este trabajo, a J. Vicent Lerma por sus comentarios y observaciones y a Pilar Más por la realización de la parte gráfica.
- (2) En adelante, FBW.
- (3) Ver principalmente, Robinson 1959: Plate 24.M157 (medios del s. III), Plate 16.L38 y Plate 17.L40, 43, 44 (final del s.IV), Plate 30.M292, 293, 298, 299 (inicios s. V) y Plate 33.M358 a 361 (final del s. VI).

BIBLIOGRAFÍA

- AHARONI, Y.: 1964: *Excavations at Ramat Rabel. Seasons 1961-62*, Centro di Studi Semitici, Serie Archeologica 6, Roma.
- BLASCO, J., ESCRIBA, V., SORIANO, R.: en prensa: "Assaig de síntesi del panorama ceràmic de la ciutat de València en època visigòtica", *III Reunió d'Arqueologia Cristiana Hispànica, Mahón, 1988*.
- EGLOFF, M., 1977: *Kellia. La poterie copte*. Recherches Suisses d'Archéologie Copte, vol. III, Ginebra.
- EMPEREUR, J.-Y., PICON M.: 1989: "Les régions de production d'amphores impériales en Méditerranée orientale", en *Amphores Romaines et histoire économique. Dix ans de recherche*, Actes du colloque de Sienna (22-24 mai, 1986), Collection de l'Ecole Française de Rome, 114, 223-248.
- GARCIA, I., ROSSELLO, M.: en prensa: "Las ánforas Tardorromanas de Punta de l'Illa de Cullera", *Trabajos Varios del S.I.P.*, nº 88, Valencia.
- GIHON, M.: 1974: "Fine Byzantine Wares from the South of Israel", *Palestine Exploration Quarterly*, 119-139.
- HAYES, J.W.: 1983: "The Villa Dionysos Excavations, Knossos: The Pottery", *British School at Athens*, vol. 78, 97-169.
- MAGNESS, J.: 1989: *A Typology of the Late Roman and Byzantine Pottery of Jerusalem*, University of Pennsylvania, 1989. University Microfilms International, Ann Arbor, 1991, 2 vols.
- PANTONE, 1989: *Pantone Color Products Selector*. Pantone, Inc.
- RILEY, J. A.: 1981: "The Pottery from the Cisterns 1977.1, 1977.2 and 1977.3", en J. H. Humphrey (ed.), *Excavations at Carthage 1977*. Conducted by the University of Michigan, VI, Ann Arbor, 85-124.
- ROBINSON, H. S.: 1959: *The Athenian Agora V, Pottery of the Roman Period: Chronology*. American School of Classical Studies at Athens, Princeton.