

R. ARROYO ILERA, C. MATA PARREÑO Y A. RIBERA I LACOMBA

Aproximación a la circulación monetaria de las comarcas interiores de la provincia de Valencia

Cuando se plantea cualquier estudio arqueológico basado en materiales muebles se desea que éstos provengan de contextos bien conocidos para así disponer de la máxima información a la hora de encuadrar dichos objetos en su exacto medio cultural y, de este modo, poder investigarlos con la mayor garantía y rendimiento posibles. Pero esta premisa obviamente solo se puede cumplir con las piezas que procedan de excavaciones realizadas con el método adecuado. Lamentablemente, una buena parte de los fondos arqueológicos de que disponen nuestros museos son el resultado de hallazgos casuales, de excavaciones antiguas o de rebuscas extraprofesionales.

El caso de los hallazgos numismáticos entra de lleno en esta problemática. Cualquier arqueólogo conoce bien el extraordinario valor que tienen las monedas cuando aparecen relacionadas con fases de construcción, abandono o destrucción, por no comentar lo que significa conocer las ocultaciones de tesorillos hallados *in situ*. Su valor como instrumento de datación es esencial en la mayoría de los períodos históricos y su mera presencia es un buen aval para aproximarnos al conocimiento de la vida económica de la Antigüedad. No es lo mismo, pues, estudiar hallazgos procedentes de excavaciones, por escasos que éstos sean, que enfrentarse a un conjunto numeroso de piezas de las que, como mucho, se conoce el yacimiento donde han aparecido.

No obstante, no deja de ser positivo y útil, de alguna manera, el que se vayan dando a conocer materiales arqueológicos hallados al margen de excavaciones. En nuestro caso, y a falta de otros datos, las colecciones de monedas que se encuentran depositadas en el Museo de Buñol (València), sirven para aproximarnos a lo que sería la circulación monetaria en la zona interior-central de la actual provincia de València entre el s. II a.C. y la Antigüedad tardía aunque tenemos que recordar que, dado que el material no procede de excavaciones arqueológicas, su validez científica no es la más deseable. Con todo, el conjun-

to de monedas, 152 piezas, no deja de ser considerable, siendo éste uno de los principales motivos que nos impulsaron a llevar a cabo su estudio, junto a que en gran medida se conocía su procedencia, que no es otra que, amén de villas romanas, los principales yacimientos ibéricos de la zona, de los que, con excepción de Los Villares (Caudete de las Fuentes, València), apenas se disponía de información¹.

CATÁLOGO DE MONEDAS

CUEVAS DE BAIBA (BUÑOL, VALENCIA)

Yacimiento sobre el que no existen noticias anteriores a las que se publican aquí. Procedentes del mismo lugar, se encuentran, en el Museo de Buñol, unos fragmentos de cerámica aretina decorada, sudgálica Drag. 27 e hispánica Drag. 37, lo que junto a la moneda que se cataloga a continuación da una amplitud cronológica del s. I a.C. al II d.C. (fig. 1, 1).

1. Kese. As. 100-80 a.C. A) Busto masculino a derecha, detrás letra ibérica *du*. R) Jinete con palma a derecha, debajo leyenda ibérica Kese. 8. 34 gr. 6 h. MANM, 1805. (lám. I, 1).

ALARCÓN (CUENCA)

Asentamiento ibérico situado, en la actualidad, en el interior del pantano del que toma su nombre (fig. 1, 2) y que, según el nivel del agua existente en el mismo, se convierte en una península o en una isla². En el Museo de Buñol, además de las monedas catalogadas a continuación, se encuentran depositadas algunas cerámicas ibéricas —platos, caliciformes, tapadera de urna de orejetas, cerámicas con decoración impresa³—, un fragmento de campaniense B forma Lamb. 1 y fragmentos de fíbulas anulares. La gran cantidad de monedas recogi-

¹ Tuvimos acceso a este material a través del, por entonces, Subdirector del Servicio de Investigación Prehistórica de la Excm. Diputación Provincial de València, D. Enric Pla i Ballester, quién confió a dos de nosotros (C.M.P. y A.R.L.) la realización de un catálogo de todos los fondos arqueológicos depositados en el Museo de Buñol. Queremos agradecer también la cooperación y facilidades dadas por E. Morán, vecino de Buñol, a la hora de poder estudiar los materiales y establecer su procedencia.

Las monedas que presentamos en este catálogo pertenecen a colecciones privadas, cedidas por J. Blasco, R. Delhom, E. Morán, M. Ortiz y A. Sierra al Museo de Buñol.

² Descripción del lugar facilitada por E. Morán de Buñol.

³ C. MATA: "Algunas cerámicas ibéricas con decoración impresa de la provincia de Valencia". Saguntum. Papeles del Laboratorio de Arqueología de Valencia, 19, València, 1985, págs. 168-169, figs. 5, 40; 6, 41-42.

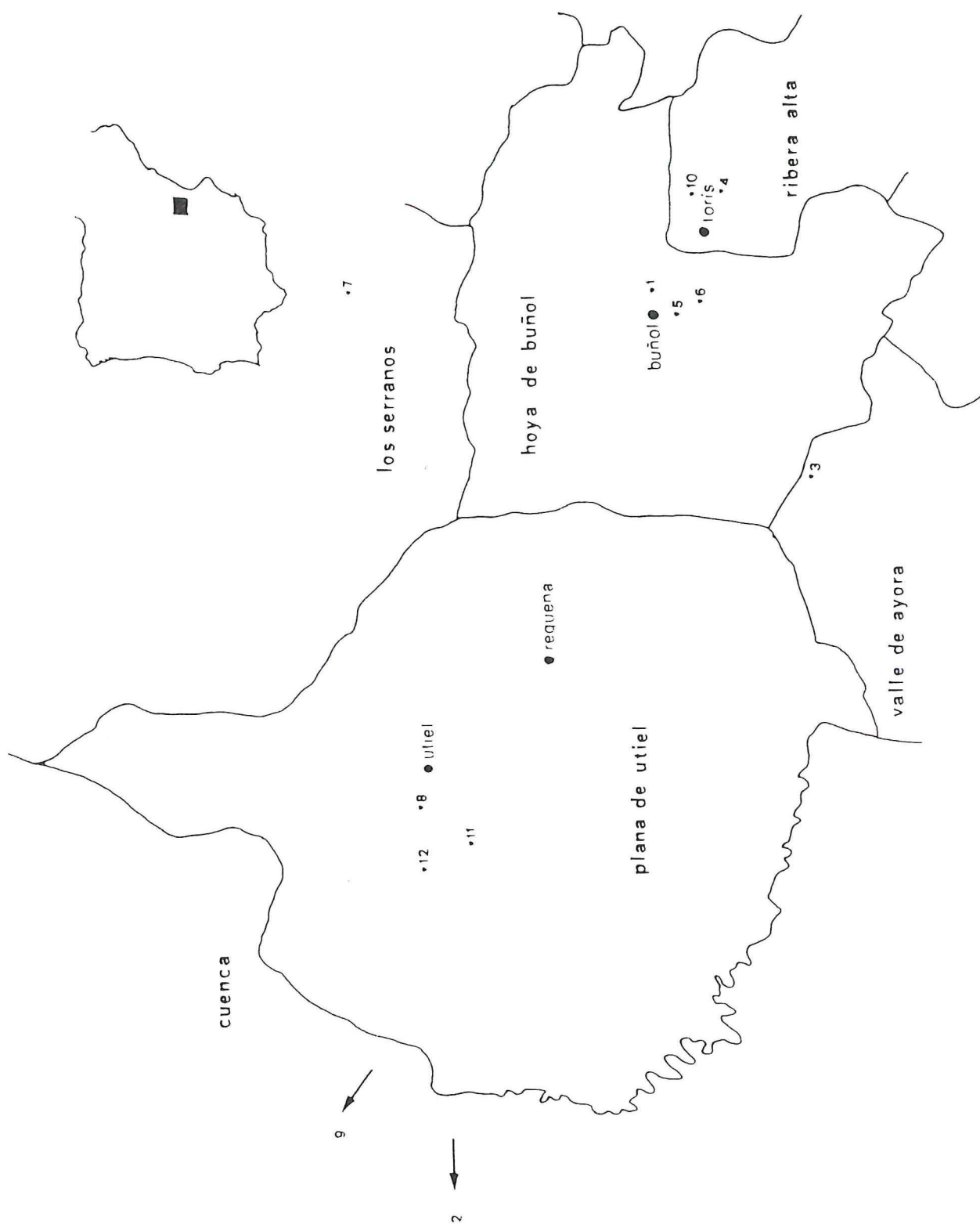
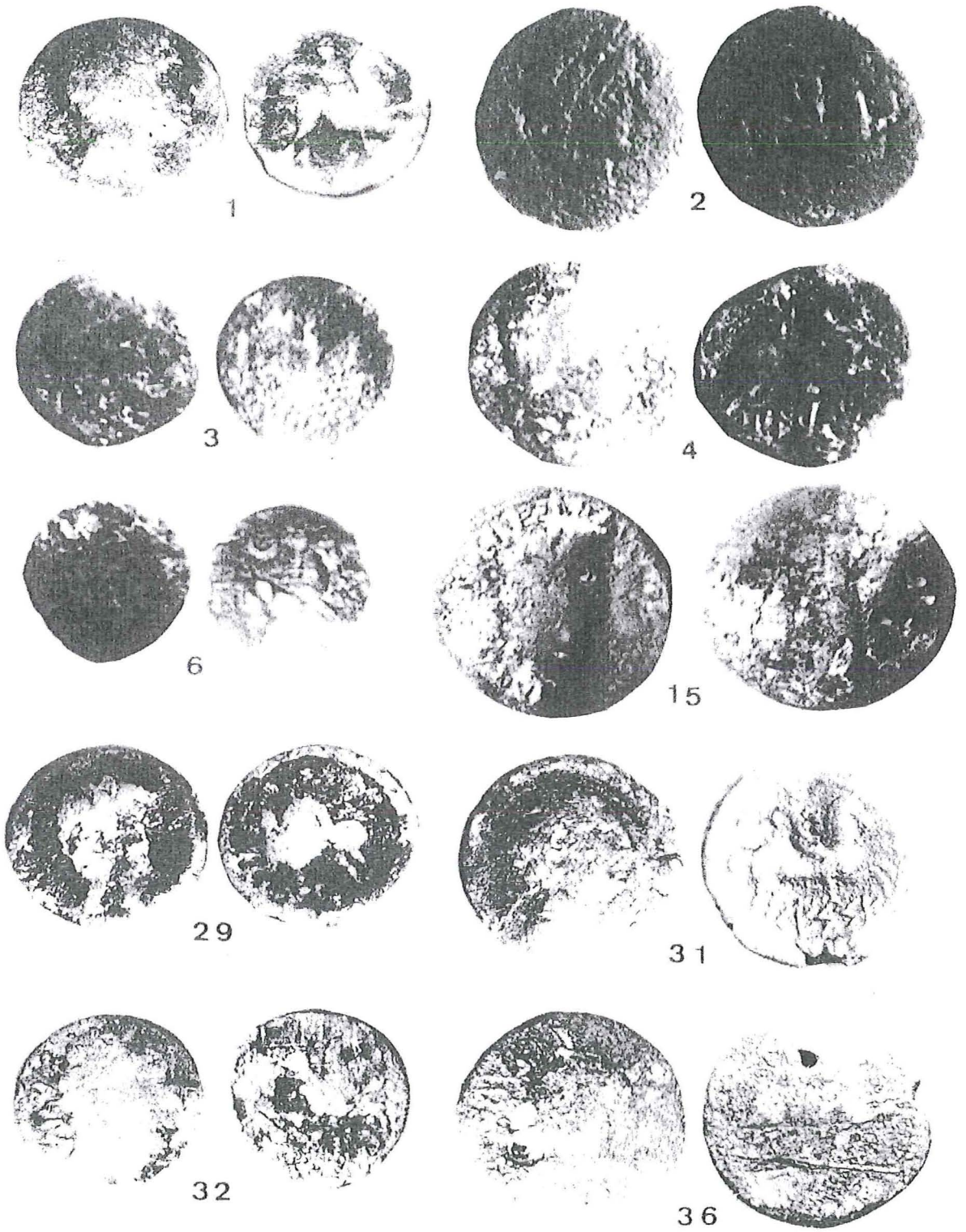


Fig. 1: Distribución geográfica de los yacimientos mencionados en el texto.



Lám. I

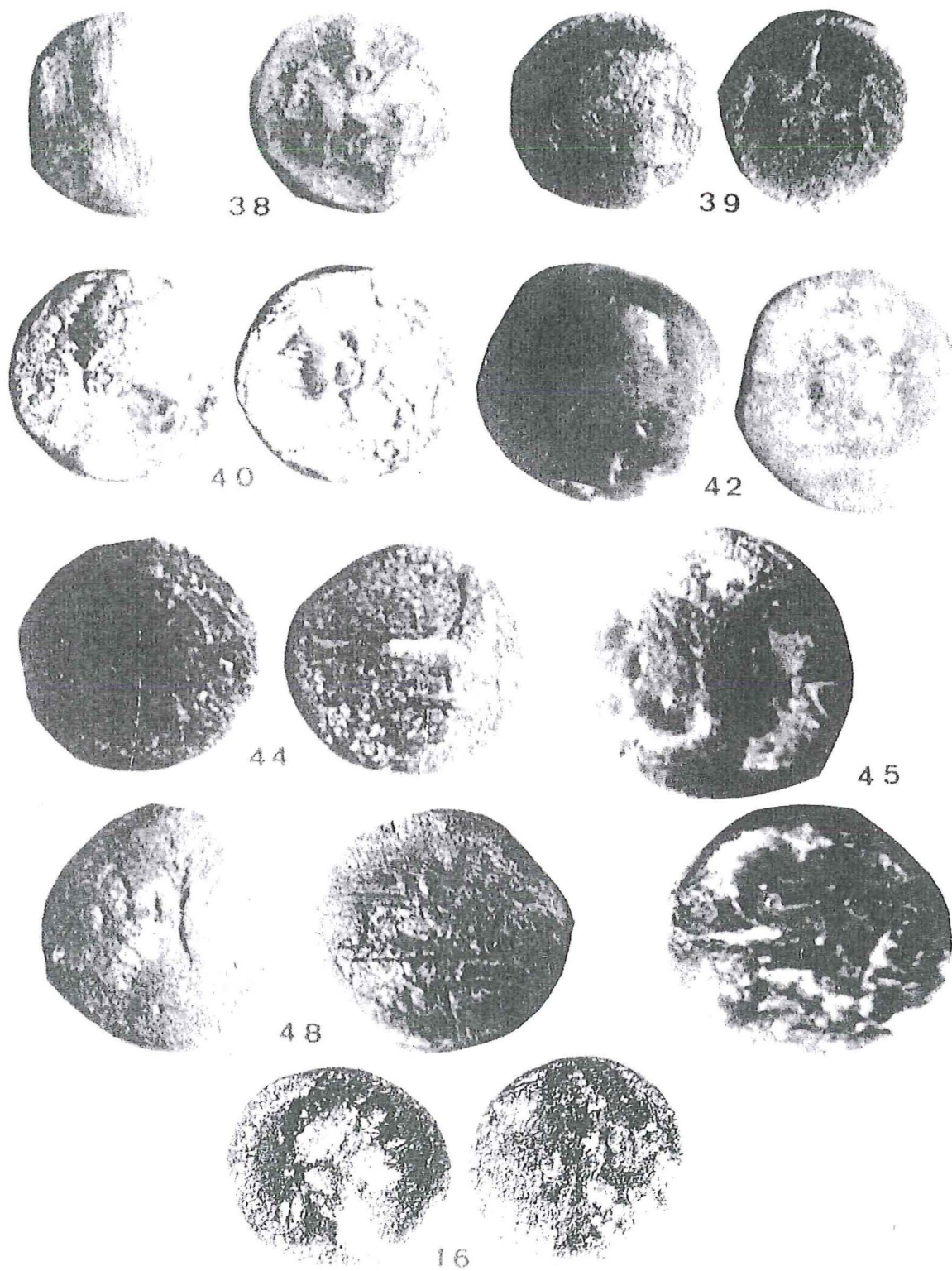
das apunta hacia un importante asentamiento de época republicana desde finales del s. III a.C. hasta el s. II d.C., sin embargo ello no es óbice para suponer la existencia de niveles más antiguos, sobre todo si tenemos en cuenta la presencia de una tapadera de urna de orejetas.

2. Gili (?). As. 100-80 a.C. A) Busto masculino a derecha, detrás espiga. R) Jinete con palma, a derecha, debajo leyenda borrada. 14,30 gr. 1h. MANM, 2038. (lám. I, 2).
3. Bolscan. As. 105 a.C. A) Cabeza barbada a derecha. R) Jinete con lanza a derecha, encima estrella, debajo leyenda ibérica Bolscan. 9,20 gr. 12h. Vives, XXXVII (lám. I, 3).
4. Bilbilis. As. 133-105 a.C., 2.^a emisión. A) Busto masculino a derecha, delante delfín y detrás letra *í* R) Jinete con lanza a derecha, debajo leyenda ibérica Bilbilis. 14 gr. 5h. MANM, 977 (lám. I, 4).
5. Bilbilis (?). As fraccionado. 8,50 gr.
6. Cástulo. Semis. 150 a.C., 16.^a emisión. A) Cabeza diademada a derecha. R) Toro parado a derecha, encima L y creciente. 4,90 gr. Vives, LXX-II (lám. I,6).
7. Arse. Cuadrante. 123-120 a.C. A) Concha venera. R) Delfín a derecha, leyenda borrada. 3,40 gr. Villaronga, Clase VIII-III, grupo III.
8. Roma. República. Semis. 211 a.C. Anónimo. A) Saturno a derecha, detrás S. R) Proa de nave. 7,20 gr. Crawford, 56/3 var.
9. Roma República. Denario. Familia Didia. 105-104 a.C. A) Cabeza de Roma a derecha. R) El pretor T. Dius con escudo y látigo golpeando a un esclavo que va armado con espada y escudo, en exergo T. DEIDI. 2,50 gr. Perforada. Crawford, 50/3.
10. Roma. República. As anónimo. 209-208 a.C. A) Cabeza laureada de Jano, encima I. R) Proa de nave a derecha, debajo ROMA. 24,50 gr. Crawford, 50/3.
11. Ceca desconocida. s. II o I a.C. A) Cabeza barbada de Neptuno a derecha. R) Proa de nave a izquierda y sobre ella Victoria, letras borradas. 10,50 gr. Villaronga, Gaceta Numismática, Junio 1968, pág. 22.
12. Roma República. Denario anónimo. 211 a.C. A) Cabeza de Roma a derecha. R) Dioscuros a derecha. 3,30 gr. Crawford, 44-5.
13. Roma. República. Denario anónimo. Semejante al anterior. 3,20 gr. Crawford, 44-5.
14. Roma. República. Denario. Familia Flaminia. 106-105 a.C. A) Cabeza de Roma a derecha. R) Victoria en biga a derecha, debajo L. FLAMINI, en exergo CILO. 3,20 gr. Crawford, 302-1.
15. Roma. Imperio. Nerón. As. 54-55 d.C. A) Cabeza desnuda a derecha, leyenda frustra. R) Genio con cornucopia a izquierda. 9,50 gr. RIC, 342 (lám. I, 15).
16. Roma. Imperio. Domiciano. As. 84-87 d.C. A) Cabeza laureada a derecha. R) Frustró. 9,20 gr. (lám. II, 16).
17. Roma. Imperio. Adriano. As. 134-138 d.C. A) Busto laureado a derecha. R) Adriano de pie a derecha dando la mano a Felicitas, que lleva caduceo. 9,50 gr. RIC, 805-C.
18. Ilici. As. Tiberio. 27-14 d.C. A) Cabeza de Tiberio a izquierda, leyenda borrada. R) Ara muy desgastada. 12,10 gr. Vives, CXXXIII-10.

19. Roma. Imperio. Claudio I. As de imitación. 41-54 d.C. A) Cabeza a derecha. R) Minerva de pie, muy desgastada. 10,50 gr. Marta Campo, 10.
20. Ilici Semis 12-13 d.C. A) Cabeza de Augusto a derecha. R) Templo tetrástilo. 4,70 gr. Vives, CXXXIII-4.
21. Ilici. As. 27-14 d.C. A) Cabeza de Tiberio a izquierda, leyenda borrada. R) Frustró 11,30 gr.
22. Turiaso o Celsa. As. 27-14 d.C. A) Cabeza de Augusto a derecha. R) Toro a derecha, leyenda desgastada. 12,70 gr.
23. Saguntum. Dupondio. 14-23 d.C. Serie latina. A) Cabeza desnuda de Tiberio a derecha, leyenda borrada. R) Nave muy desgastada, resello DD. 12,30 gr. Vives, CXXXIV, 3.
24. Saguntum. Dupondio. 14-23 d.C. Semejante al anterior. Frustró. 12 gr.
25. Ikalkusken. As. 120-80 a.C., 2.^a emisión. A) Cabeza masculina a derecha, detrás delfín. R) Jinete con lanza a izquierda, debajo leyenda borrada. 9,30 gr. Vives, LXVI, 7.
26. Ikalkusken. As. 120-80 a.C. Semejante al anterior. 9,20 gr. Vives, LXVI, 7.
27. Ikalkusken. As. 120-80 a.C. Semejante al anterior. 9,45 gr. Vives, LXVI, 7.
28. Ikalkusken. As. 120-80 a.C. Semejante al anterior. 9,10 gr. Vives, LXVI, 7.
29. Ikalkusken. As. 120-80 a.C. Semejante al anterior. 9,25 gr. Vives, LXVI, 7 (lám. I, 29).
30. Kese. As. 100-80 a.C. A) Busto masculino a derecha. R) Jinete con palma a derecha, debajo leyenda ibérica Kese. 8,20 gr. MANM, 1805.
31. Kese. As. 100-80 a.C. Semejante al anterior con leyenda ibérica Kesse. 8,30 gr. Vives, XXXVI (lám. I, 31).
32. Contebacom. As. 105-80 a.C. A) Busto masculino a derecha, delante delfín, detrás leyenda Carbica. R) Jinete con lanza a derecha, leyenda gastada. 9,80 gr. MANM, 1873. (lám. I, 32).
33. As ibérico. Frustró. 8,70 gr.
34. Bolscan. Denario. 105 a.C. Grupo II Jenkins. A) Cabeza barbada a derecha, detrás letras BON. R) Jinete con lanza a derecha, debajo leyenda ibérica Bolscan. 3,70 gr. MANM, 1022.
35. Ikalkusken. Denario. 120-80 d.C. A) Cabeza masculina a derecha. R) Jinete con rodela y clámide a izquierda, llevando un segundo caballo, debajo leyenda. 3,20 gr. MANM, 2048.
36. Osa. As. 14-36 d.C. A) Cabeza laureada de Tiberio a derecha. R) Jinete con lanza a derecha, debajo leyenda gastada. 12,50 gr. Vives, CXXXVII, 12. (lám. I, 36).
37. Cuarta parte de un as de Bolscan.

PICO DE LOS AJOS (YÁTOVA, VALENCIA)

El Pico de los Ajos es un asentamiento ibérico de gran interés a pesar de que nunca se hayan realizado en él excavaciones arqueológicas. Sin embargo, las continuas remociones incontroladas que viene sufriendo han puesto al descubierto importantes hallazgos que son buena prueba de su interés arqueológico.



Lám. II

co. Situado a más de 1.000 m. de altitud (fig. 1, 3), tiene una extensión aproximada de 3,5 has. conservando restos del recinto amurallado y siendo visibles también, en la actualidad, restos constructivos pertenecientes a viviendas. En cuanto a los materiales arqueológicos hay que destacar ante todo seis plomos escritos⁴; además por toda la superficie pueden recuperarse cerámicas ibéricas grises y pintadas con decoración geométrica y figurada, cerámica ática de barniz negro, ánforas republicanas (Dressel 1) y sigillata sudgálica. Todo ello, junto con el lote de monedas que se catalogan a continuación, habla en favor de un importante núcleo ibérico habitado al menos desde el s. IV a.C.⁵ al s. I d.C., aunque no se conoce ninguna moneda de la cronología final. Hasta el momento, solo se tenían noticias de una as de Kelin procedente de este yacimiento⁶.

38. Ikalkusken. As. 120-80 a.C., 2.^a emisión. A) Busto masculino a derecha, detrás delfín. R) Jinete con lanza a izquierda, debajo leyenda borrada. 10 gr. 11h. Vives, LXVI, 7 (lám. II, 38).
39. Ikalkusken. As. 120-80 a.C. Semejante al anterior. 7,50 gr. 11h. Vives, LXVI, 7 (lám. II, 39).
40. Ikalkusken. As. 120-80 a.C. Semejante al anterior. 6,50 gr. 12h. Vives, LXVI, 7 (lám. II, 40).
41. Cástulo. As. 190-150 a.C. A) Cabeza masculina con diadema a derecha. R) Esfinge andando hacia la derecha, debajo leyenda borrada. 17,80 gr. 1h. MANM, 153.
42. Cástulo. As. 190-150 a.C. Semejante a la anterior. 17,80 gr. 2h. MANM, 153. (lám. II, 42).
43. Kelin (?). As. 72 a.C. A) Busto masculino a derecha. R) Jinete con lanza a derecha, leyenda borrada. 11,50 gr. MANM, 1524.
44. Arse. As. 133-20 a.C. Serie uncial. A) Cabeza galeada de Roma a derecha, leyenda borrada. R) Proa de nave a derecha. 15 gr. Vives, XVII, 3 (lám. II, 44).
45. Roma. República. As. 211-210 a.C. A) Cabeza laureada de Jano. R) Proa de nave a derecha. 36,10 gr. 8h. Crawford, 84-2 (lám. II, 45).
46. Roma. República. As. 155 a.C. Semejante al anterior. Encima de la proa. SAR. 32,70 gr. 9h. Crawford, 199-2.

⁴ D. FLETCHER: "Los plomos ibéricos de Yátova (Valencia)". *Serie de Trabajos Varios del Servicio de Investigación Prehistórica*, 66, València, 1980.

D. Fletcher: "Nuevos plomos ibéricos valencianos". *Arse*, 17. Sagunt, 1982.

I. Tomas: "Disco de plomo, escrito, del Pico de los Ajos (Yátova, Valencia)". *Archivo de Prehistoria Levantina*, XIX, Valencia, 1989, págs. 167-171.

⁵ Aunque se han recogido en superficie cerámicas ibéricas de cronología más antigua, la falta de estratigrafía y estudio del material nos obliga a ser cautos al respecto.

⁶ P. P. RIPOLLES: "La circulación monetaria en la Tarraconense mediterránea". *Serie de Trabajos Varios del Servicio de Investigación Prehistórica*, 77, València, 1982, pág. 125.

47. Roma. República. As. 169-158 a.C. Semejante al anterior. Posiblemente borrado PVR. Anónimo 31,53 gr. Crawford, 187/2.
48. Roma. República. As. 169-158 a.C. Semejante al anterior. 29,50 gr. Crawford, 187/2. (lám. II, 48).
49. Roma República. As. 199-170 a.C. Semejante al anterior. Borrado MA. 25,50 gr. 6h. Crawford, 172/2.
50. Roma. República. As. 199/170 a.C. Semejante al anterior. 25 gr. Crawford, 172/2.
51. Roma. República. As. 199/170 a.C. Semejante al anterior. 25,50 gr. Crawford, 172/2.
52. Roma. República. Victoriato. 211 a.C. A) Cabeza laureada de Júpiter a derecha. R) Victoria coronando trofeo, ROMA. 2,60 gr. Crawford, 44-1.
53. Roma. República. Denario. 157-156 a.C. Anónimo. A) Cabeza de Roma a derecha. R) Victoria en biga a derecha. 3,50 gr. Crawford, 197-1.
54. Roma. República. Semis. 169-158 a.C. A) Cabeza de Saturno a derecha. R) Proa de nave a derecha, encima C. S. IX, debajo ROMA. 4,80 gr. Crawford, 173-4.
55. Roma. República. Quadrans. 132 a.C. A) Cabeza de Hércules a derecha, encima... R) Proa a derecha, encima M. ABVR/GEM. 4,50 gr. Crawford, 250-2.
56. Roma. República. Sextans. 211-208 a.C. A) Cabeza de Mercurio a derecha, delante.. R) Proa a derecha, delante.. 4,80 gr. Crawford, 60-6.
57. Roma. República. Triens. 211 a.C. A) Cabeza de Minerva a derecha. R) Proa de nave a derecha. 4,40 gr. Crawford, 56-4.
58. Roma. República. Triens. 194-190 a.C. A) Cabeza de Minerva a derecha, encima.... R) Proa de nave, delante.... 4,45 gr. Crawford, 132-6.

LA CARENCIA (TORIS, VALENCIA)

Asentamiento ibérico situado a 378 m. de altitud, de unas 10 has. de extensión, en el que se realizaron dos campañas de excavaciones en 1971 y 1972⁷ (fig. 1, 4). A pesar de que su superficie se dedica al cultivo, conserva restos de amurallamiento y en las excavaciones realizadas se pusieron al descubierto estructuras de habitación. Su amplitud cronológica es grande, pues se han encontrado materiales desde el s. IV a.C. hasta romano-imperiales e incluso islámicos, aunque no se puede asegurar su ocupación ininterrumpida. También, y aunque en menor medida, se conocen algunos fragmentos de cerámica a mano con decoración incisa. Además de estos materiales cerámicos hay que destacar la cantidad de monedas conocidas procedentes de este yacimiento⁸,

⁷ M. GIL-MASCARELL: "Resumen de las excavaciones realizadas en el poblado ibérico de La Carencia (Turís, Valencia)". *XIII Congreso nacional de Arqueología (Huelva, 1973)*, Zaragoza, 1975, págs. 693-696.

⁸ M. GIL-MASCARELL: op. cit. nota 7, pág. 694.

P. P. RIPOLLES: op. cit. nota 6, pág. 80.

una fíbula anular con puente decorado con cabeza humana y una cabeza de toro⁹, siendo estos dos últimos objetos de carácter excepcional dentro de la Cultura Ibérica de la provincia de València.

59. Roma. República. As. A) Cabeza de Jano. R) Proa de nave a derecha. Fragmento. Frustra. 13,85 gr.
60. Roma. República. As. A) Cabeza de Jano. R) Proa de nave a derecha. Fragmento. Frustra. 8,94 gr.
61. Ilercavonia. As. Octavio. A) Frustró. R) Nave y contramarca de palma. 8,30 gr. Vives, CXXV, 1. (lám. III, 61).
62. Roma. Denario. Aemilia. 55 a.C. A) Cabeza velada y diadema de la Concordia a derecha, PAVLVVS LEPIDVS CONCORDIAE. R) L. Aemilius Lepidus de pie apoyándose en un trofeo, enfrente Perseo con las manos atadas junto a sus dos hijos, arriba TER y en exergo PAVLLVS. 3,70 gr. 4h. Crawford, 451-1. (lám. III, 62).
63. Caesaraugusta. As. 27-14 d.C. A) Cabeza laureada de Tiberio a izquierda, ...DIVI AVGVSTI... R) Yunta de bueyes a derecha, encima CCA, alrededor ... M. CATO. L. VETTIACVS ...10,80 gr. 11h. Vives, CLI-1. (lám. III, 63).
64. Roma. Dupondio. Vespasiano. 76-78 d.C. A) Cabeza radiada a derecha, IMP. CAES. VESPASIAN. COS VIII. R) Fortuna de pie, S.C. 9,40 gr. 6h. RIC., 754 b-c. (lám. III, 64).
65. Roma. Adriano. 132-134 d.C... A) Busto laureado a derecha. R) Minerva de pie, S.C. 23,30 gr. 6h. BG. Mattingly, 87,2. (lám. III, 65).

CHARCO MAÑAN (BUÑOL, VALENCIA)

Excepto las monedas recogidas aquí, no se conocen más datos de este yacimiento (fig. 1, 5).

66. Roma. Faustina, la joven. Sestercio. 175 d.C... A) Busto a derecha con diadema. R) Juno de pie. 21,24 gr. 6h. RIC, 1645. (lám. III, 66).
67. Celsa. As. 44/42 a 36/35 a.C.. R) Cabeza femenina a derecha, detrás palma, encima PR. II. VIR. R.) Toro a derecha, leyenda borrada. 14 gr. 1h. Vives, CLV, 3 (lám. III, 67).
68. Roma. As. A) Busto masculino a derecha. R) Frustró. 6,62 gr.
69. Roma. As. Adriano. 132-134 d.C.. A) Busto laureado a derecha. R) Figura femenina de pie S.C.. 13,04 gr.
70. Roma. Antoniniano.Salonina. 266 d.C. Roma, 4.^a emisión, 4.^a oficina. A) Busto diademado sobre creciente a derecha. R) FECVNDITAS. Fecunditas de pie con cornucopia. 2,71 gr. 5h. RIC, V (1), 5.

⁹ M. V. RAMS: "Avance a un estudio de las fíbulas ibéricas de la provincia de Valencia". *Archivo de Prehistoria Levantina*, XIV, València, 1975, pág. 144, lám. IV, 2.

E. A. LLOBREGAT: "Escultura ibérica de la Edetania. La cabeza de toro de La Carència (Torís)". *Archivo de Prehistoria Levantina*, XIV, València, 1975, págs. 155-160.

CRUCE 4 CAMINOS (MACASTRE-ALBORACHE, VALENCIA)

Al igual que en el caso anterior, las únicas noticias existentes de este lugar, se derivan de la información proporcionada por las monedas recogidas aquí (fig. 1, 6).

71. Cartagonova. Dicalco. 211 a.C.. A) Cabeza de Perséfone-Tanit a izquierda. R) Cabeza de caballo a derecha. 7,33 gr. 12h. Villaronga, clase VIII, tipo I, clase II. (lám. III, 71).
72. Roma. Galieno. Antoniniano. 267-68 d.C. 5.^a emisión, 1.^a oficina. A) Busto masculino radiado a derecha, GALLIENVVS AVG. R) Pegaso volando hacia la derecha, SOLI CONS AVG. 2,71 gr. 5h. RIC, V, 1. (lám. III, 72).
73. Roma. Galieno. Antoniniano. 266 d.C. 4.^a emisión, 3.^a oficina. A) Busto radiado a derecha, GALLIENVVS AVG. R) Soldado de pie, VIRTVS AVGVSTI, en el campo a la izquierda T. 3,06 gr. 12h. RIC, V, 1.

VILLARICOS (BUGARRA, VALENCIA)

Asentamiento rural cuya clasificación cultural más evidente se centra en el período romano imperial, en el que se han recogido superficialmente sigillatas sudgálicas e hispánicas, fragmentos de ánforas y dolia, así como restos de pavimento y pintura mural y fragmentos muy escasos de cerámica ibérica pintada y lisa¹⁰ (fig. 1, 7). Los materiales ibéricos recogidos no permiten considerarlo como un asentamiento ibero-republicano, ni como una villa romana con niveles anteriores.

74. Roma. Julia Mamea. Sestercio. 235 d.C. A) Busto diademado a derecha, IVLIA MAMEA AVGVSTA. R) Felicitas sedente a izquierda. FELICITAS PUBLICA, S.C. 24,50 gr. 1h. RIC, 679 (de Alejandro Severo) (lám. IV, 74).

MOLINO DE ENMEDIO (UTIEL, VALENCIA)

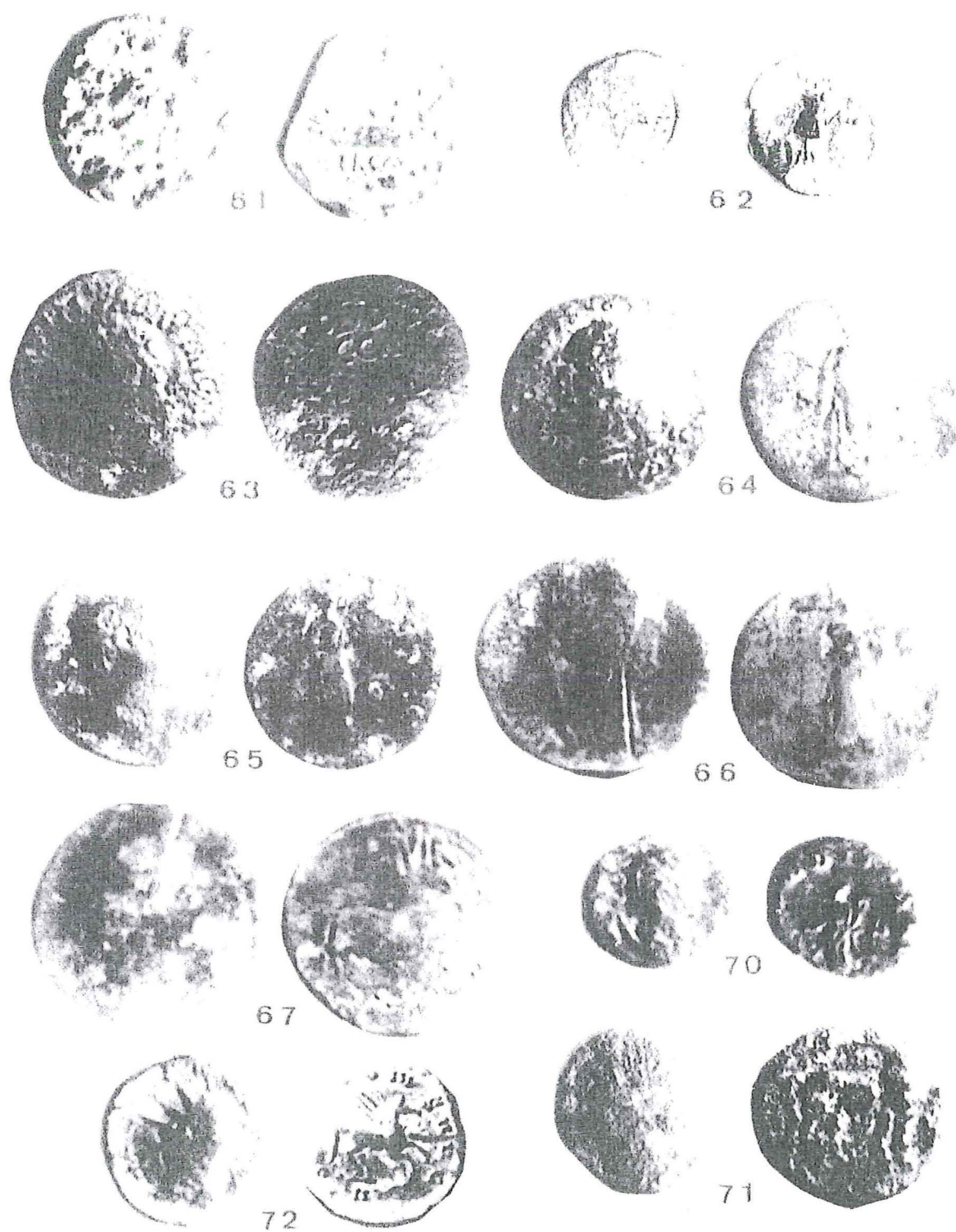
Los hallazgos encontrados en este emplazamiento parecen corresponder a una villa romana bajo-imperial de las muchas que se conocen en La Plana de Requena-Utiel¹¹ (fig. 1, 8).

75. Roma. Magno Máximo. Nummus. 383-388 d.C.. A) Busto togado y diademado a derecha, DN. MAG. MAXIMVS PF AVG. R) Emperador de pie dando la mano a figura femenina arrodillada, REPARATIO REI PVB, exergo frustrado. 3,20 gr. RIC, IX (lám. IV, 75).

¹⁰ J. V. MARTINEZ PERONA: "Carta arqueológica de Pedralba y Bugarra (Valencia)". *Archivo de Prehistoria Levantina*, XIV, València, 1975, pág. 185.

J. V. MARTINEZ PERONA; F. ZANON RODRIGO: "Los Villaricos (Bugarra)". *Archivo de Prehistoria Levantina*, XV, València, 1978, págs. 167-176.

¹¹ J. M. MARTINEZ GARCIA; CAMP GARCIA, C.: "Hallazgos monetarios en la Plana de Utiel (Valencia)". *Gaceta Numismática*, 78, Barcelona, 1985, pág. 39.



Lám. III

MOHORTE (CUENCA)

Yacimiento del que solo se conocen las dos monedas catalogadas aquí (fig. 1, 9).

76. Fragmento frustrado de as romano imperial. 8,41 gr.

77. As romano frustrado por ambos lados. 9,30 gr.

VILLAS ROMANAS DIVERSAS: MOLINO DE ENMEDIO, CAMPO ARCIS Y CANYAMAR (VALENCIA)

78. Roma. Claudio I. Cuadrante. 41-52 d.C. A) Modio, leyenda borrada. R) En el centro S.C., leyenda borrada. 3,17 gr. RIC, I, Claudio, 72.
79. Roma. Marco Aurelio. As. 172-174 d.C.. A) Busto barbado a derecha. R) Frustrado. 4,42 gr. RIC, III, Marco Aurelio.
80. Roma. Faustina II. As. 145-146 d.C. A) Busto derecha con toga y moño. R) Frustrado. 10,50 gr. 12h. RIC, III, Antonino Pío.
81. Roma. Galieno. Antoniniano. 266 d.C. 4.^a emisión, 11.^a oficina. A) Busto radiado a derecha, GALLIENVS AVG. R) Júpiter de pie, IOVI PROPUGNAT, en la izquierda marca XI. 2,24 gr. 11h. RIC, V-1, 213 s.
82. Roma. Galieno. Antoniniano. 266 d.C. 4.^a emisión, 10.^a oficina. A) Busto radiado a derecha. GALLIENVS AVG. R) Marte sosteniendo una rama de olivo, con lanza y escudo, MARTI PACIFERO, marca a izquierda X. 2,10 gr. 4h. RIC, V (1), 236 s. (lám. IV, 82).
83. Roma. Claudio II. Antoniniano. 269 d.C. 2.^a emisión. A) Busto radiado a derecha y con paludamentum a derecha. R) GENIVS EXERCIT. 2,95 gr. 11h. RIC, V (1), 48 (lám. V, 83).
84. Roma. Claudio II. Antoniniano. 269-270 d.C. 2.^a emisión. A) Busto radiado y con paludamentum a derecha. R) Trofeo entre dos cautivos, VICTORIAE [GOTHIC]. Bavai, 99.
85. Roma. Claudio II. Antoniniano de imitación. A) Busto radiado a derecha. R) Águila a derecha, CONSECRATIO. 2,25 gr. 4h. RIC, V (1), 265 (lám. IV, 85).
86. Roma. Claudio II. Antoniniano de imitación. A) Busto radiado a derecha. R) Altar, CONSECRATIO. 2,25 gr. 4h. RIC, V (1), 259 (lám. IV, 86).
87. Roma. Claudio II. Antoniniano de imitación. Semejante al anterior. 2,03 gr. 5h.
88. Roma. Claudio II. Antoniniano de imitación. Semejante al anterior. 1,66 gr.
89. Roma. Claudio II. Antoniniano de imitación. Semejante al anterior. 1,36 gr.
90. Roma. Claudio II. Antoniniano de imitación. Semejante al anterior. 1,54 gr.
91. Roma. Constantino II. Nummus. 335-337 d.C. A) Busto con diadema a derecha. R) Dos soldados con un estandarte en el centro, GLORIA EXERCITVS. 1,31 gr. 6h. Ceca borrada.
92. Constantino II. Nummus. 341-346 d.C. A) Busto con diadema a derecha. R) Dos Victorias enfrentadas, VICTORIAE DD AVGG Q NN. 1,01 gr. 7h. Ceca borrada.
93. Roma. Constantino I. Nummus. 340 d.C.. Cyzicus, 5.^a oficina. A) Busto velado a derecha. R) Emperador velado en cuádriga a derecha, SMKE. 1,32 gr. 6h. RIC, 490, 4 (lám. IV, 93).

94. Roma. Constancio II. Nummus. 346-350 d.C. A) Busto togado y con diadema a derecha. D N CONSTANTIVS P F. R) FEL. TEMP. REPARATIO, tipo jinete. 1,96 gr. 12h. Ceca borrada.
95. Roma. Constancio II. Nummus. 346-350 d.C. Semejante al anterior. 1,93 gr. Frustró.
96. Roma. Constancio II. Nummus. 346-350 d.C. Semejante al anterior. 1,83 gr. Frustró.
97. Roma. Cosntancio Galo. Nummus. 351-354 d.C. Ceca borrada. A) Busto desnudo a derecha. R) FEL. TEMP. REPARATIO, tipo jinete. 1,46 gr. 6h. (lám. IV, 97).
98. Roma. Constancio II. Nummus. 347-348 d.C. Ceca borrada. A) Busto a derecha. R) Dos Victorias enfrentadas con corona y palma, [VICTORIAEDD AVGGQ NN]. 1,40 gr.

CANYAMAR (TORIS, VALENCIA)

Posiblemente se trata de una villa o necrópolis romana, de la que se conoce un cipo funerario fragmentado con algunas letras legibles¹² (fig. 1, 10).

99. Roma. Adriano. As. 128-132 d.C. A) Busto a derecha. R) Frustró. 10,50 gr. (lám. IV, 99).
100. Roma. Julia Domna. 211-217 d.C. A) Busto togado y con el pelo recogido a derecha. R) Fortuna sedente a izquierda. 9,30 gr. RIC, 552-626.
101. Roma. Cómodo. As. 186-189 d.C. A) Cabeza laureada a derecha. R) Paz sedente a izquierda. 10,60 gr. RIC, 548-C.
102. Roma. Domiciano. As. 81-96 d.C. A) Cabeza laureada a derecha. R) Frustró 9,30 gr.
103. Roma. Claudio I. As de imitación. 41-54 d.C. A) Cabeza desnuda a izquierda. R) Frustró. 9,80 gr.
104. Roma. República. As. Después del 211 a.C. A) Cabeza de Jano. B) Proa de nave a derecha. 18,10 gr. Crawford, 56-2.

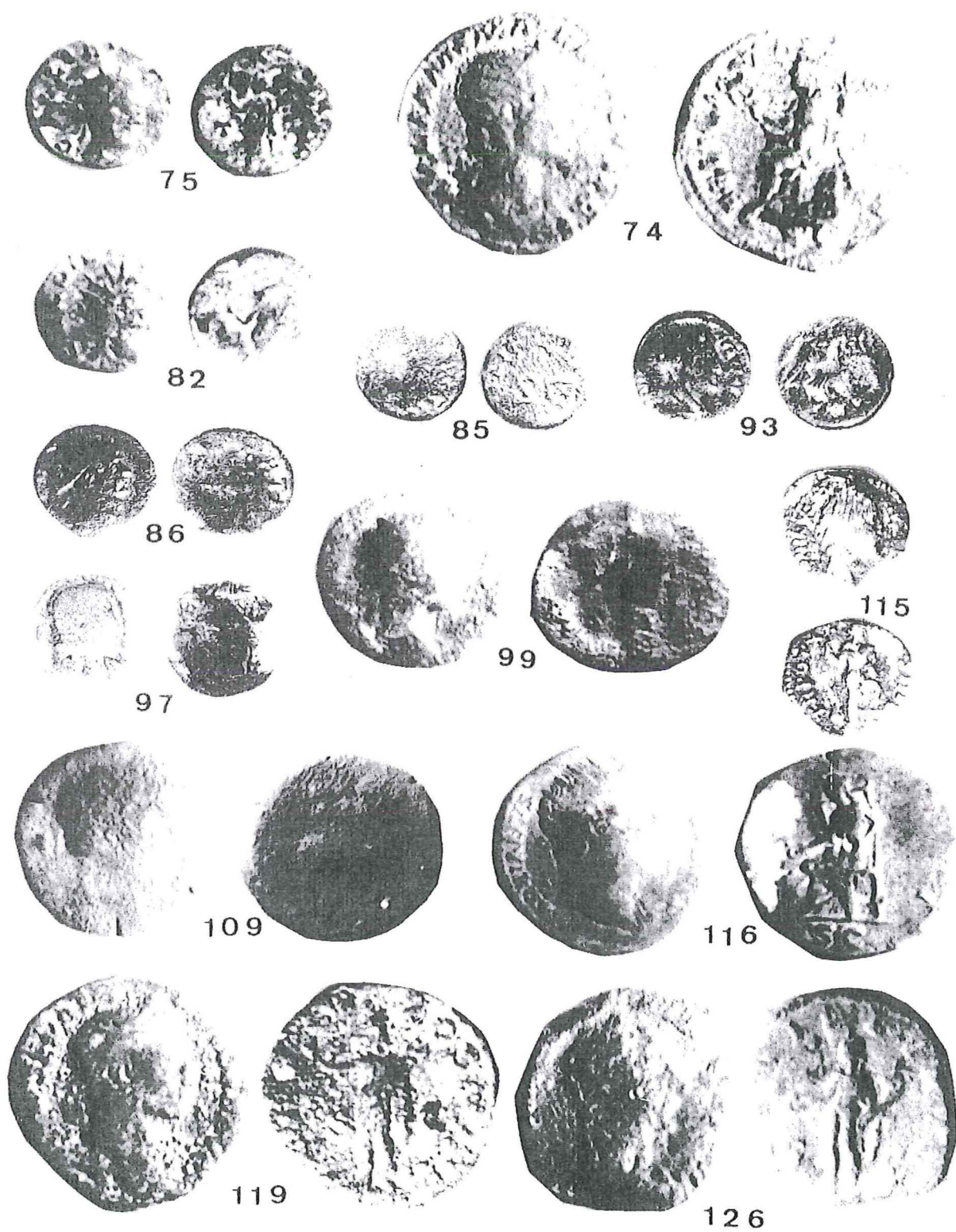
VILLAS ROMANAS DIVERSAS DEL TÉRMINO DE TORIS (VALENCIA)

105. Arse. Cuadrante. 123-120 a.C. A) Concha venera. R) Delfín a derecha. 2,27 gr. 8h. Villaronga, Clase VIII, tipo III.
106. Roma. Adriano. Dupondio. 119-121 d.C. A) Busto radiado a derecha. R) Salus de pie a izquierda. 6,40 gr. 7h. RIC, 604 (?).
107. Roma. Constancio II. Nummus. 346-350 d.C. A) Busto togado y con diadema a derecha. R) FEL. TEMP. REPARATIO, tipo jinete. 1,30 gr. 12 h. Ceca borrada.
108. Roma. Constantino I. Nummus. 330 d.C. Ceca borrada. A) Busto con casco y coraza a izquierda. R) Loba con Rómulo y Remo. 1,30 gr.

LOS VILLARES (CAUDETE DE LAS FUENTES, VALENCIA)

El asentamiento de Los Villares es un importante núcleo de hábitat cuyos

¹² E. PLA: "Actividades del Servicio de Investigación Prehistórica (1961-1965)". *Archivo de Prehistoria Levantina*, XI, València, 1966, pág. 299.



Lám. IV

orígenes se remontan, al menos, a mediados del s. VII a.C.¹³. Sus sucesivas fases de habitación lo convierten, por el momento, en uno de los pocos yacimientos ibéricos del País Valenciano en que puede seguirse el proceso de iberiorización y, también, el de romanización a través de sus hallazgos cerámicos y numismáticos¹⁴. Su localización junto a una vía de comunicación natural entre la costa y el interior debió influir decisivamente en su desarrollo, configurándose como uno de los yacimientos más extensos del área inmediata (unas 10 has.) en la que, posiblemente, ejerciese el papel de capitalidad o lugar central. Este papel lo desempeña, al menos, hasta los inicios de la romanización puesto que se va a convertir en el s. II a.C. en una de las cecas localizadas en el País Valenciano: Kelin¹⁵. A partir de inicios del s. I a.C. los hallazgos numismáticos señalan una cierta decadencia aunque no su desaparición ya que siguen encontrándose en la parte más baja cerámicas y monedas hasta época islámica¹⁶ (fig. 1, 11).

109. Kelin. As. 72 a.C. A) Busto masculino a derecha, delante palma, detrás delfín. R) Jinete con lanza a derecha, debajo leyenda ibérica Kelin. 12,70 gr. 5h. MG. MANM, 1524 (lám. IV, 109).
110. Cástulo. Fracción de as. 190-150 a.C. A) Cabeza masculina a izquierda. R) Rapto de Europa. 4,20 gr. MANM, 509.
111. Osca. Un cuarto de as. 27-14 d.C. A) Cabeza laureada de Octavio a derecha. R) Jinete con lanza a derecha. 4,10 gr. Vives, CXXXVI, 4.
112. Un cuarto de as ibérico, tipo jinete lancero. Sin especificar ceca. 3,70 gr.
113. Arse. Cuadrante. 123-120 a.C. A) Concha venera. R) Delfín a derecha. 2,20 gr. Villaronga, Clase VIII, tipo III.

¹³ E. PLA: "Los Villares (Caudete de las Fuentes, Valencia)". *Serie de Trabajos Varios del Servicio de Investigación Prehistórica*, 66, València, 1980.

C. MATA: "Los Villares: origen y evolución de la Cultura Ibérica". Tesis Doctoral inédita, València, 1987.

¹⁴ C. MATA: op. cit. nota 13.

P. P. RIPOLLES: op. cit. nota 6, págs. 404-413.

¹⁵ P. P. RIPOLLES: "La ceca de Celin. Su posible localización en relación con los hallazgos numismáticos". *Saguntum. Papeles del Laboratorio de Arqueología de Valencia*, 14, València, 1979.

P. P. RIPOLLES: "Estudio numismático del poblado ibérico de Los Villares (Caudete de las Fuentes, Valencia). Nuevos hallazgos de la ceca de Kelin". *Numisma*, XXX, núms. 165-167, Madrid, 1980, págs. 9-22.

¹⁶ C. MATA: op. cit. nota 13.

P. P. RIPOLLES: op. cit. nota 6, págs. 404-413.

J. M. MARTINEZ GARCIA; CAMP GARCIA, C.: op. cit. nota 11.

P. P. RIPOLLES: "Hallazgos numismáticos, 1984". *Saguntum, Papeles del Laboratorio de Arqueología*, 19, Valencia, 1985, nº 152.

CERRO DE LA PELADILLA (FUENTERROBLES, VALENCIA)

Poblado ibérico en cuya superficie pueden apreciarse restos de construcciones y materiales ibéricos abundantes: cerámica pintada con decoración geométrica y floral, cerámicas gris y tosca, una fíbula anular y una fusayola. También se han recogido en superficie un fragmento de campaniense F. 36 Lamb. y un posible fragmento de cerámica sigillata¹⁷. Todo ello proporciona una cronología del s. II a.C. en adelante, sin que existan datos, por el momento, que justifiquen una cronología anterior (fig. 1, 12). Esta cronología inicial se ve confirmada por la moneda catalogada a continuación.

114. Roma. República. Denario. 165-155 a.C. Sempronio. A) Cabeza de Roma a derecha. R) Los dioscuros a caballo, debajo GR, en exergo ROMA. 3,70 gr. Crawford, 169-1.

GODELLETA (VALENCIA)

Procedente de un lugar sin identificar próximo a esta localidad (fig. 1, 13).

115. Roma. Antonino Pío. Denario. 138-161 d.C. A) Busto togado a derecha. R) Frustro. 3,20 gr. (lám. IV, 115).

VILLAS ROMANAS DIVERSAS. SIN LOCALIZACIÓN

116. Roma. Adriano. Dupondio. 125-128 d.C. A) Busto radiado a derecha. R) Annona o Salus sentada a izquierda. 13,20 gr. 5h. RIC, 660-C (lám. IV, 116).
117. Roma. Crispina. As. 177-182 d.C. A) Busto con pelo recogido a derecha. R) Juno de pie, frustro. 9,50 gr. RIC, 680, Cómodo.
118. Roma. Marco Aurelio. As. 140-144 d.C. A) Cabeza joven desnuda a derecha. R) Atributos sacerdotales, PIETAS AVG S. C. 5,10 gr. RIC, 1240, Antonio Pío.
119. Roma. Alejandro Severo. 225 d.C. A) Busto laureado a derecha. R) Figura de pie, s. C. 21 gr. 12h. RIC, 439-C (lám. IV, 119).
120. Roma. Galieno. Antoniniano. 266 d.C. 4.^a emisión. A) Busto radiado a derecha, GALLIENVVS AVG. R) Salus de pie a izquierda, SALVS AVG. 1,90 gr. RIC, V (1), 276 s.
121. Roma. Claudio II. Antoniniano. 269 d.C. 2.^a emisión. A) Busto radiado a derecha, IMP C CLAVDIVS AVG. R) Aequitas de pie con cornucopia y balanza, AEQVITAS AVG. 2,25 gr. RIC, V(1), 14 (lám. V, 121).
122. Roma. Claudio II. Antoniniano. A) Busto radiado a derecha, DIVO CLAVDIO. R) Altar, CONSECRATIO. 1,40 gr. (lám. V, 122).
123. Roma. Claudio II. Antoniniano. Semejante al anterior. DIVO CLAVDIO. 2,60 gr.
124. Roma. Claudio II. Antoniniano. Semejante al anterior, DIVO CLAVDIO. 1,20 gr.

¹⁷ E. PLA: op. cit. nota 12, pág. 293.

M. GIL-MASCARELL: "Yacimientos ibéricos de la Región Valenciana: estudio del poblamiento". Tesis doctoral inédita, València, 1971, págs. 405-407.

125. Roma. Julia Titi. Dupondio. 80-81 d.C. A) Busto con moño recogido a derecha. R) Vesta sedente, frustró, S.C. 16 gr. 12h. RIC, 180, Tito (lám. V, 125).
126. Roma Decio. Sestercio. A) Busto laureado con coraza a derecha. R) Genio de pie a izquierda. 10 gr. RIC, 117-6-5 (lám. IV, 126).
127. Roma. Teodosio I. Nummus. 388-392 d.C. Heraclea. A) Busto con toga, coraza y diadema de perlas a derecha. R) Victoria caminando a izquierda y arrastrando cautivo. 1,30 gr. RIC, 198-26.

SIN LOCALIZACIÓN

128. Kelin. As. 72 a.C. A) Busto masculino a derecha. R) Jinete con lanza a derecha, debajo leyenda ibérica Kelin. 6,95 gr. 2h. MANM, 1524.
129. Cástulo. As. 190-150 a.C. A) Cabeza masculina con diadema a derecha. R) Esfinge andando hacia la derecha, debajo leyenda borrada. 25,60 gr. 10h. MANM, 153.
130. Roma. República. As. 211-210 a.C. A) Cabeza de Jano. R) Proa de nave. 28,80 gr. Crawford, 84-2.
131. Tarraco. As. 14-36 d.C. A) Cabeza desnuda de Tiberio a derecha, TI ...DIVI AVG... R) Frustró. Perforada. 9,60 gr. Vives, CLXXI, 5 (lám. V, 131).
132. Roma. Claudio I. As. de imitación. 41-54 d.C. A) Cabeza desnuda a izquierda. R) Frustró. 10,10 gr.
133. Roma. Claudio I. As. de imitación. 41-54 d.C. Semejante a la anterior. 5,27 gr. 6h. (lám. V, 133).
134. As ibérico partido. s. I a.C. A) Busto masculino a derecha. R) Jinete a derecha. 5,60 gr. 7h. (lám. V, 134).
135. Roma. Adriano. As. 132-134 d.C. A) Busto laureado a derecha. R) Clemencia (?) de pie a izquierda, s. C. 9,34 gr. Cohen, 517, 2.
136. Roma Adriano. Sestercio. A) Cabeza laureada a derecha. R) Figura femenina con cornucopia a izquierda. 31,14 gr. RIC, 637-C (lám. V, 136).
137. Roma. Adriano. As. 134-138 d.C. A) Busto laureado a derecha. R) Adriano dando la mano a Felicitas. 10,30 gr. 5h. RIC, 805-C.
138. Roma. Galieno. Antoniniano. 257 d.C. A) Busto radiado a derecha. R) SPES PUBLICA, Spes de pie caminando a izquierda. 3,65 gr. RIC, V-403-C (lám. V, 138).
139. Roma. Magno Máximo. Nummus. Aquileia. 387-388 d.C. A) Busto togado con coraza y diadema a derecha. R) Puerta de campamento, SPES ROMANORUM. 1,26 gr. 12h. RIC, 105, 55a (lám. V, 139).
140. Roma. Constantino II. Nummus. 341-346 d.C. A) Busto diademado a derecha. R) Dos Victorias de pie enfrentadas, VICTORIAE DD AVGG Q NN. 0,90 gr. 12h.
141. Roma. Antoniniano. Galieno. 266 d.C.. 4.^a emisión. A) Busto radiado a derecha, GALLIENSVS AVG. R) Sol de pie sosteniendo globo, AETERNITAS AVG. 2,10 gr. RIC, V (1). 160 s.
142. Belgio. As. 80-72 a.C. A) Cabeza con barba a derecha. R) Jinete con lanza a derecha, debajo leyenda ibérica Beli... 8,10 gr. MANM, 919 (lám. V, 142).
143. Roma. República. Victoriato. 211 a.C. A) Cabeza laureada de Júpiter a derecha. R) Victoria coronando trofeo. 2,40 gr. Crawford, 44. 1.

144. Kelin. As. 72 a.C. A) Busto masculino a derecha, detrás espiga. R) Jinete con lanza a derecha, leyenda borrada. 5,80 gr. MANM, 1524.
145. Roma. República. As anónimo. 209-208 a.C. A) Cabeza laureada de Jano. R) Proa de nave. 21,50 gr. Crawford, 50. 3.
146. Roma. República. As anónimo. 209-208 a.C. Semejante al anterior. 22,05 gr. Crawford, 50. 3.
147. Roma. Cómodo. As. 181-182 d.C. A) Busto barbado y laureado a derecha. R) Frustro. 11,50 gr.
148. Roma. República. As anónimo. 209-208 a.C. A) Cabeza laureada de Jano. R) Proa de nave. 22 gr. Crawford, 50.3 (lám. V, 148).

Incluimos en el presente catálogo otra serie de monedas que, aunque de áreas distintas a la estudiada, se encuentran depositadas en el Museo de Buñol, quedando, de este modo, publicada su colección numismática por completo. Estas monedas quedan fuera del estudio posterior sobre la circulación comarcal.

CASTULO (LINARES, JAÉN)

Cástulo es un importante núcleo ibérico cuyos orígenes se remontan al s. VIII a.C. Su conjunto arqueológico está formado por el poblado y diversas áreas de enterramiento¹⁸, convirtiéndose así en un asentamiento privilegiado. Cástulo se asienta en el extremo de la vía natural del Guadalquivir hacia el interior controlando no solo el paso hacia la Meseta, a través de Despeñaperros, sino también una importante región rica en metales. Su masa monetaria y la dispersión de las monedas procedentes de su ceca son una buena muestra de la importancia de dicho yacimiento¹⁹.

149. Cástulo. As. A) Frustro. R) Esfinge. 16,50 gr. MANM, 153.

PLA DE L'ARC (CABANES, CASTELLO)

De los alrededores del arco romano se conocen hallazgos de monedas²⁰, pero

¹⁸ J. M. BLAZQUEZ: "Cástulo I". *Acta Arqueológica Hispánica*, VIII, Madrid, 1975.

J. M. BLAZQUEZ y otros: "Cástulo II". *Excavaciones Arqueológicas en España*, 105, Madrid, 1979.

J. M. BLAZQUEZ; J. VALIENTE MALLA: "Cástulo III". *Excavaciones Arqueológicas en España*, 117, Madrid, 1981.

J. M. BLAZQUEZ: "Cástulo IV". *Excavaciones Arqueológicas en España*, 131, Madrid, 19.

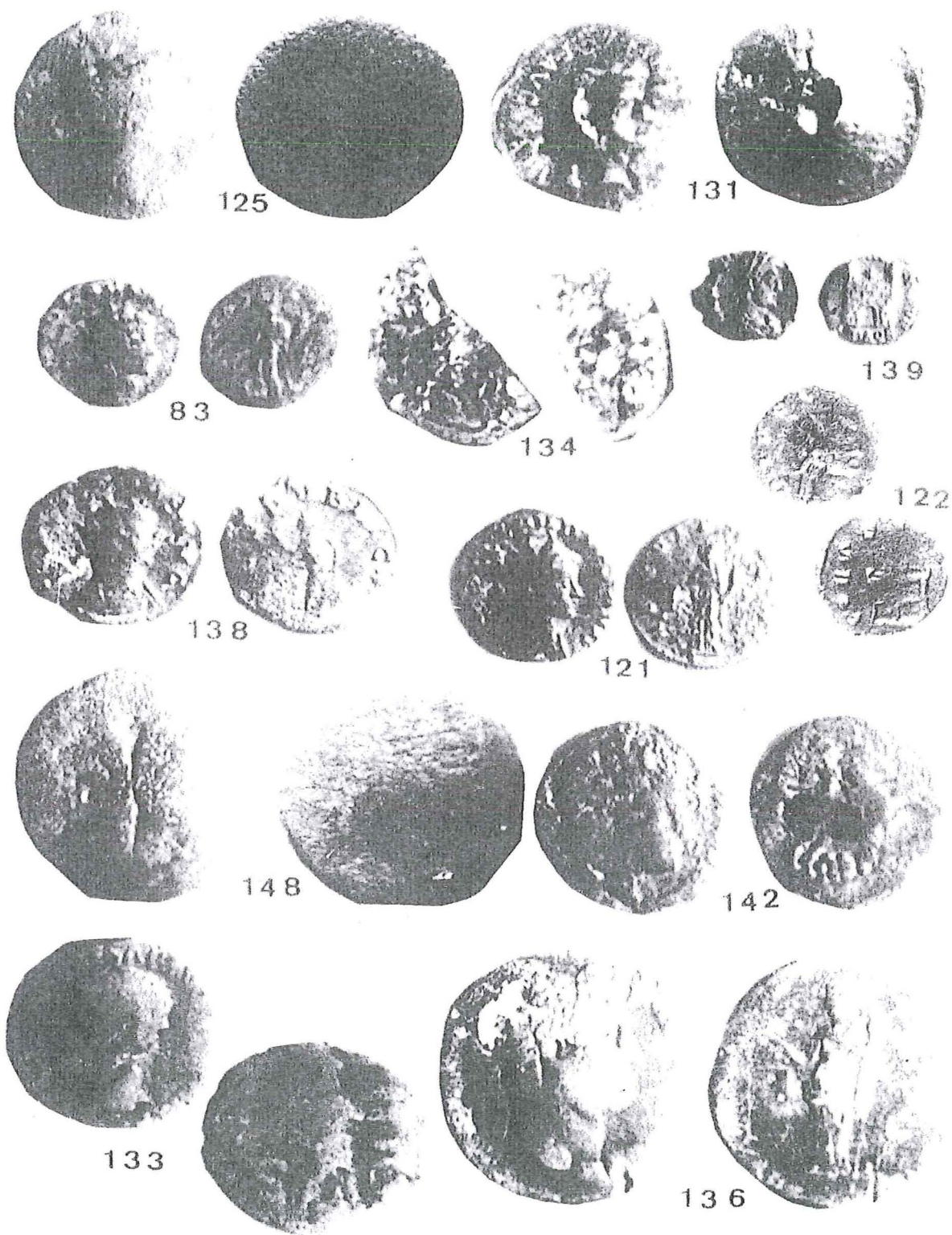
J. M. BLAZQUEZ; M. P. GARCIA-GELABERT; F. LOPEZ PARDO: "Cástulo V". *Excavaciones Arqueológicas en España*, 140, Madrid, 1985.

¹⁹ M. P. GARCIA Y BELLIDO: "Las monedas de Cástulo con escritura indígena. Historia numismática de una ciudad minera" Barcelona, 1982.

²⁰ P. P. RIPOLLES: op. cit. nota 6, pág. 125.

L. ABAD: "Arqueología romana del País Valenciano: panorama y perspectivas". *Arqueología del País Valenciano: panorama y perspectivas (Elx, 1983)*, Alacant, 1985, pág. 360.

L. ABAD; F. ARASA: "El arco romano de Cabanes (Castellón)". *Archivo Español de Arqueología*, 61, nº 5, 157-158, Madrid, 1988, págs. 81-177.



Lám. V

no cerámicos. Estas monedas pueden ayudar a precisar la cronología de este monumento romano que, por el momento, no ha podido relacionarse con ningún asentamiento próximo de importancia.

150. Roma. Julia Domna. As. 211-217 d.C. A) Busto femenino a la derecha con toga, leyenda frustra. R) Venus sentada a la izquierda, VENVS GENETRIX. 6,34 gr. 11 h. RIC, 389.
151. Claudio II. Antoniniano de imitación. A) Busto masculino radiado a la derecha, leyenda recortada. R) Altar, (CONSECRATIO). 1,44 gr.
152. Roma. Domiciano. Sestercio. 82 d.C. A) Busto masculino laureado a la derecha.. DOMITIAN.. R) Figura femenina con casco y lanza a la izquierda, S. C. 23,7 gr. 5h. RIC, 240.

ANÁLISIS Y CIRCULACIÓN MONETARIA

La circulación monetaria de la zona estudiada abarca un amplio espacio de tiempo que va desde el s. III. a.C. a finales del s. IV d.C. Ello se explica por la presencia de población en las diferentes formas que señalamos en el trabajo y que de una manera simple coincidiría, moneda ibero-republicana en ciudades y oppida grandes, cuando conocemos sus dimensiones²¹, y romano-imperial en villas²².

Desde el punto de vista estadístico y sobre la base del total del material analizado el período ibero-republicano representa el 45,27% y el período romano imperial el 50,05%. Este incremento se debe básicamente a la inflación monetaria del s. III d.C. como luego veremos. Por otra parte, dentro del momento repu-

²¹ J. BERNABEU; H. BONET; C. MATA: "Hipótesis sobre la organización del territorio edetano en época ibérica plena: el ejemplo del territorio de Edeta/Llíria". *Iberos. Actas de las I Jornadas sobre el Mundo Ibérico (Jaén, 1985)*, Jaén, 1987, págs. 138-139.

²² Sobre diversas partes de esta área fueron ya realizados algunos análisis de otros materiales, pues se trata de una zona bastante rica en hallazgos, en particular Pico de los Ajos y Los Villares.

J. M. MARTINEZ GARCIA; C. CAMP: op. cit. nota 11; ambos autores estudian seis ases ibéricos, dos de Kelin y uno de Ikalkunsten, Carmo, Segobrices y Sekaisa.

E. PALOMARES: "Hallazgos arqueológicos de Sinarcas y su comarca". *Archivo de Prehistoria Levantina, XI*, València, 1966; éste recoge del Cerro de San Cristóbal ases de Kelin, Kelse, Valentia, romano-republicano y dos ases de Claudio I.

P. P. RIPOLLES: en op. cit. nota 6, aporta los materiales de Los Villares, en particular, las colecciones de Rafael y Francisco Gabaldón de Caudete de las Fuentes, cuya síntesis es de 11 ases romano-republicanos, 4 denarios romano-republicanos, 3 ases de Valentia, 2 de Arse, 1 quadrans de Arse, 9 ases de Kelin, 1 denario de Bolscan, 1 as de Bolscan, 1 semis de Kelse, 1 as de Lauro, 1 as de Sekaisa, 1 semis de Eutibaikula, 1 as de Saiti, 1 as de Kaiskata, 5 ases de Cástulo, 1 semis de Obulco, 1 as de Colonia Lepida y un as de Claudio I.

blicano se puede hacer la distinción entre el grupo de moneda ibérica y el correspondiente a la metrópoli, lo cual queda como sigue: Ibéricas 55,22% y Roma-república 44,77%.

En un análisis más detallado de todo este período los porcentajes por cecas serían:

Kese	8,10%
Gili	2,70%
Bolscan	8,10%
Bilbilis	5,40%
Cástulo	13,51%
Arse	10,81%
Ikalkusken	24,32%
Kontebakom	2,70%
Kelin	10,81%
Cartagonova	2,70%
Beligio	2,70%
Frustras	8,10%

Todas las cecas se hallan en el contexto natural de una circulación monetaria que o bien procede de la propia comarca o bien es el resultado de contacto tradicionales con el Valle del Ebro. El porcentaje más importante lo tienen Ikalkusken con un 24,32%, seguido de Cástulo con un 13,51% y Kelin con un 10,81%.

La distribución de las cecas por zonas nos da los siguientes resultados (gráfico 1):

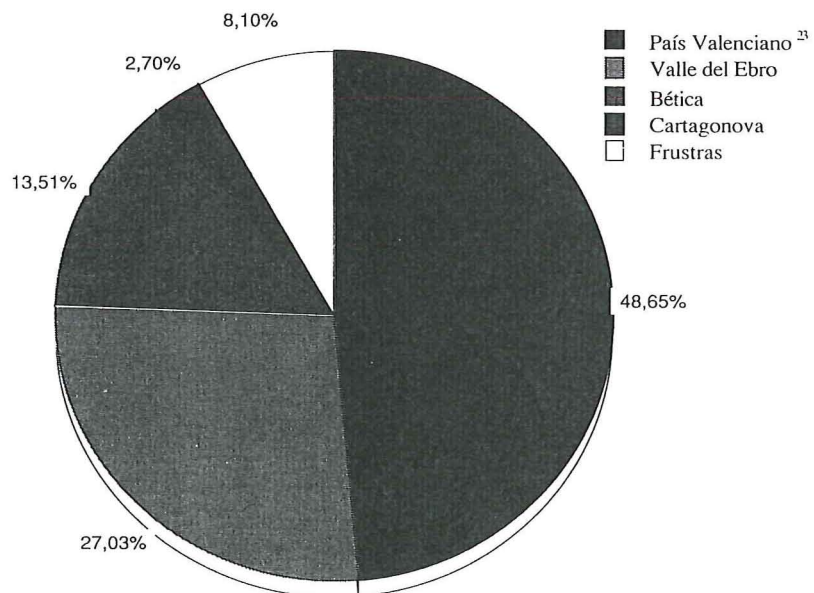


Gráfico 1: Distribución cecas por zonas

²³ Se incluye aquí la ceca de Ikalkusken.

De las cecas propias del territorio valenciano Kelin se justifica por ser una ceca de la propia comarca, aunque el número de moneda debería ser un poco más elevado²⁴. En cuanto a Arse, ceca del litoral, su presencia se explica por la facilidad de expansión que tenía hacia el interior de la Península utilizando los caminos prerromanos y por tratarse de uno de los grandes núcleos habitados —ciudad— en época ibérica²⁵. Sin embargo, de todo este grupo el mayor número lo representan las piezas de Ikalkusken con un 24,32%, lo que apoyaría la hipótesis, recientemente formulada por Villaronga²⁶, de situar en la provincia de Cuenca, en la franja vecina a la de València, dicho centro emisor. A raíz de los hallazgos presentados en este trabajo, la zona de posible localización de dicha ceca podría restringirse a un triángulo formado por Iniesta, Motilla del Palancar y Alarcón, con unas distancias en línea recta máxima de 30 Kms. (Iniesta-Alarcón) y mínima de 16-17 Kms. (Alarcón-Motilla del Palancar), aunque para ello sería de gran interés comprobar las noticias verbales sobre los hallazgos de Iniesta.

Una ceca que aporta un numerario destacado del conjunto de la circulación es Cástulo con un 13,51%. Se trata de un tipo de moneda muy repartida por toda la Península Ibérica, pero en nuestra zona la explicación debe estar en su posición geográfica como lugar de paso obligado en las relaciones entre la minería de Cástulo y el Valle del Ebro²⁷.

²⁴ La localización de la ceca de Kelin cuyo paradero se desconocía a ciencia cierta, se sospechaba, sin embargo, que se hallaba en tierras valencianas. En 1979, Ripollés tomando como hipótesis de trabajo la dispersión de hallazgos planteó como solución al problema el poblado ibérico de Los Villares (Caudete de las Fuentes); P. P. RIPOLLES: *ops. cit.* nota 15.

²⁵ M. ALMAGRO GORBEA: "La iberización de las zonas orientales de la Meseta". *Ampurias*, XXXIX-XL, Barcelona, 1981, págs. 96-100.

J. BERNABEU; H. BONET; C. MATA: *op. cit.* nota 21, págs. 138-141.

²⁶ L. VILLARONGA: "Els denaris ibèrics d'Ikalkusken". *Estudis Numismàtics Valencians*, 3, València, 1988, pág. 56.

Al catálogo publicado por Villaronga hay que añadir las monedas recogidas en el presente trabajo de Alarcón y Pico de los Ajos, más la moneda del Cerro Gallina (Requena) publicada por M.^ª M. LLORENS: "Hallazgos Numismáticos. 1985-1986" *Saguntum*, Papeles del Laboratorio de Arqueología de Valencia, 21, València, pág. 430, n.º 19.

²⁷ M. ALMAGRO GORBEA: "La iberización de las zonas orientales de la Meseta". *Ampurias*, 38-40, Barcelona, fig. 2.

La tradición de un camino interior debe ser incluso anterior a época iberorromana, como ya se apuntaba en C. MATA: *op. cit.* nota 13.

El material romano-republicano representa un 44,77% en su relación con el ibérico. Los valores que predominan son:

Triens	6,66%
Sextans	3,33%
Cuadrans	3,33%
Denario	23,33%
Victoriano	6,66%
As	50,00%
Semis	6,66%

El aprovisionamiento de material republicano sufre una serie de oscilaciones que de una manera elemental podemos observar en la zona. El período anterior al 195 a.C. representa un 63,33% dominado casi por completo por los AE... Entre 195 y 133 a.C. el aprovisionamiento disminuye alcanzando un 23,33%. Esta cifra irá reduciéndose en las etapas posteriores: 133-72 a.C., 10% y 72-27 a.C., 3,33%. En este sentido en el poblado ibérico de Los Villares, según Ripollés, se observa un cierto incremento hacia el 133 a.C., que nosotros no hemos podido consignar a nivel de comarca aunque no negamos dicha posibilidad²⁸.

La disminución de material en los últimos años estaría en consonancia con un cambio radical en la estrategia militar de Roma, la cual pasará al Ebro, Celtiberia superior y Lusitania. Pero, por otra parte, es la etapa en donde las cecas locales o valencianas, en general, emitirán mayor numerario.

Los materiales romano-imperiales suponen un 54,04% del total, pero cabría diferenciar los hispánicos de los procedentes de la metrópoli. Los primeros suponen un 13,75% y los segundos un 86,25%. Esta diferencia es lógica dado el poco espacio de tiempo de las emisiones peninsulares. El reparto por cecas y emperadores en el material hispánico es como sigue:

Saguntum-Tiberio	2
Illici-Augusto	1
Tiberio	2
Turiaso-Augusto	1
Osca-Augusto	1
Tiberio	1
Ilercavonia-Octavio	1
Caesaraugusta-Tiberio	1
Tarraco-Tiberio	1

²⁸ P. P. RIPOLLES: op. cit. nota 6; en el análisis que realiza sobre el poblado de Los Villares y en su distribución cronológica, aprecia un aumento de moneda hacia el 133 a.C.

Por zonas, tendríamos Saguntum e Illici en el País Valenciano con un 45,45% del total. A continuación las cecas del Valle del Ebro, en particular Osca, con un 36,36%; y finalmente, las cecas catalanas de Tarraco e Ilercavonia con un 18,18%. Por tanto, las zonas de influencia siguen siendo las mismas que durante el período republicano, con la excepción de Cástulo.

En cuanto a los emperadores que acuñan en este período en la Península. Augusto representa el 36,36% y Tiberio 63,63%. Este último está presente en casi todas las cecas reseñadas.

Si pasamos a analizar el volumen monetario por siglos el resultado es el siguiente (gráfico 2):

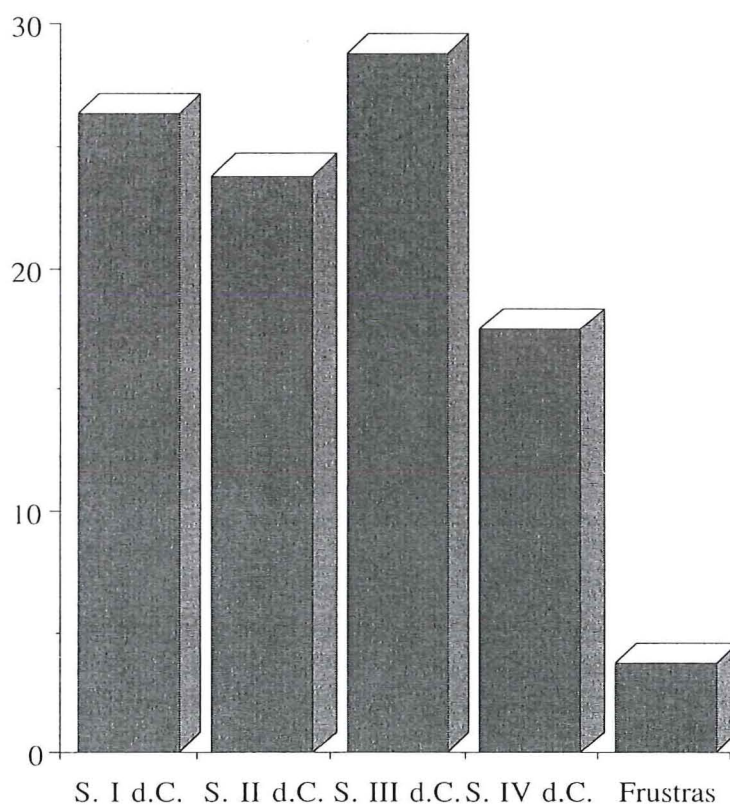


Gráfico 2: Volumen monetario en época imperial

Del s. I d.C. procede la totalidad del material provincial de Augusto y Tiberio, al que se debe añadir las imitaciones de Claudio I también locales²⁹. En cambio,

²⁹ M. CAMPO: "El problema de las monedas de imitación de Claudio I en Hispania". *Acta Numismática IV*, Barcelona, 1974.

cambio, de Roma procedería la pieza de Nerón postreforma, así como el reducido grupo de los Flavios, Vespasiano y Domiciano. Todo ello bronce, básicamente.

El s. II d.C. supone un cierto descenso en el aprovisionamiento reflejado en la comarca por un 23,75%. Pero no es tanto si lo contemplamos como un producto plenamente de Roma. Hay que pensar que el s. I alcanza un índice mayor por las cecas provinciales³⁰. Se trata de un material centrado en el bronce y, sobre todo, en el sestercio. El volumen mayor se logra bajo el gobierno de Adriano, siendo las piezas de Faustina, Antonino Pío, Marco Aurelio o Cómodo simplemente testimoniales³¹.

Con el s. III d.C. las dos fases monetarias por las que pasa el Imperio quedan reflejadas en nuestra área. La primera parte del siglo es una prolongación del dominio del sestercio con piezas de Alejandro Severo, Julia Domna, Julia Mamaea. Pero, nos llama la atención la falta de monedas de Gordiano, sobre todo el III, y, sin embargo, tenemos ejemplos familiares por lo general más escasos.

Pero lo característico de este siglo es su segunda parte, período que coincide con una grave crisis monetaria y una fuerte inflación³². Todo ello sobre el elemento antoniniano. Galieno y Salonina están representados con un 34,77% del total del siglo, cifra que será superada por Claudio II con un 52,17%. Aunque

³⁰ Las cecas provinciales, por una parte y las imitaciones de Claudio, por otra, será una masa monetaria que estará circulando al menos hasta comienzos de los Antoninos.

J. M. GURT ESPARRAGUERA: "Clunia II". *Excavaciones Arqueológicas en España*, Madrid, 1985, pág. 85.

³¹ Este porcentaje es homologable con otras zonas de la península como Menorca con un 24% o Itálica con un 25%.

M. CAMPO: "Circulación monetaria de Menorca". *I Symposium Numismática de Barcelona*, Barcelona, 1979, págs. 97-110 y F. CHAVES TRISTAN: "Avance sobre la circulación monetaria en Itálica". *I Symposium Numismática de Barcelona*. Barcelona, 1979, págs. 77-88. Por otra parte, el porcentaje de un mayor aprovisionamiento bajo Adriano también se observa en Clunia.

J. M. GURT ESPARRAGUERA: op. cit. nota 30, pág. 88.

³² R. ARROYO ILERA: "Volumen y repercusión de la inflación monetaria romana del 261-269 d.C. en la Tarraconense costera meridional". *Saguntum, Papeles del Laboratorio de Arqueología de Valencia*, 17, València, 1982, págs. 131-145.

en este porcentaje incluimos el conjunto de pequeñas piezas de consagración, tanto del tipo altar como águila³³.

El s. IV d.C. se encuentra más representado con un 17,50% del total, que no corresponde al volumen monetario que el País Valenciano tuvo en este siglo. Escasas piezas de Constantino I y II, a las que se añaden algunas de Constancio II del tipo *maiorinas* (Fel. Temp. Reparatio); y de finales de siglo un ejemplar de Teodosio I, no recogen la auténtica circulación monetaria que debió tener la comarca en este período. Posiblemente, esta laguna se debe a que estamos tratando con material seleccionado procedente de hallazgos esporádicos y no de excavación, por lo que el pequeño tamaño de estas piezas supone cierta dificultad en su búsqueda.

Finalmente, la distribución geográfica de los hallazgos en datos porcentuales es la siguiente (gráfico 3):

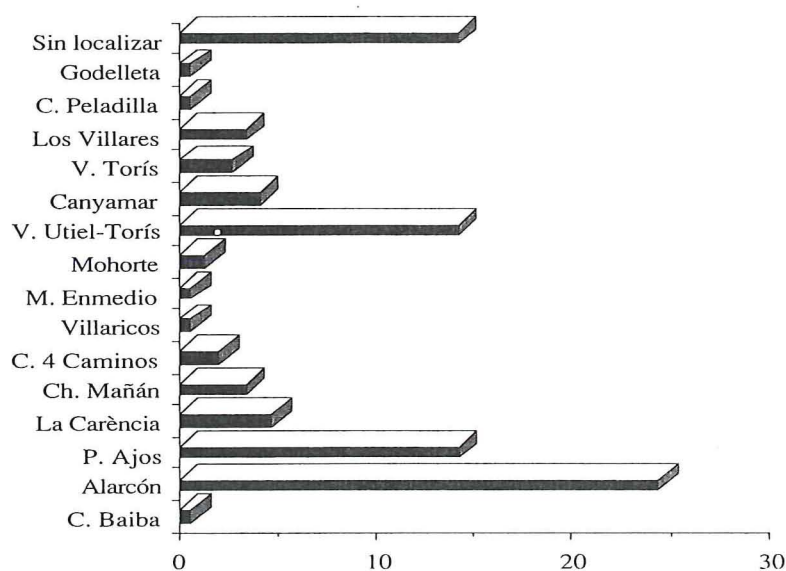


Gráfico 3: Distribución geográfica de los hallazgos

³³ Las monedas del tipo DIVO CLAVDIO muy abundantes, por lo general, en cualquier hallazgo de la segunda mitad del s. III, han presentado, hasta la fecha, problemas de tipo cronológico. P. BASTIEN Y H. HUVELIN estimaron que este tipo de moneda circuló en cantidad suficiente hasta el año 320 d.C.: "*Trouvailles de folles de la période constantinienne*". Wetteren, 1969.

Por su parte, los autores de Conimbriga admitieron una utilización de esta moneda en una fecha próxima al 330 d.C. C. PEREIRA; BOST; HIERNARD: "*Fouilles de Conimbriga III. Les monnaies*". Paris, 1974, pág. 259.

Las emisiones de esta moneda fueron más importantes en Occidente que en Oriente, en donde el antoniniano será relegado a un segundo plano por las grandes especies introducidas por Aureliano y después por las posteriores al 294. G. DEPEYROT: "*Le numéraire gaulois: aspects quantitatifs*" BAR, 127, Oxford, 1982. Estos mismos aspectos han sido consignados recientemente en el estudio de Belo por J. B. BOST; F. CHAVES; G. PEPEYROT; J. HIERNARD; J. C. RICHARD: "*Belo IV. Les monnaies*". Publicaciones de la Casa de Velázquez, Madrid, 1987.

En volumen de hallazgos es, sin duda, el yacimiento de Alarcón, con materiales ibéricos y romano-republicanos lo más destacado. Este yacimiento prácticamente desconocido para nosotros³⁴ está situado en una zona de fácil comunicación tanto por el interior como con la costa a través de La Carència-Los Villares, asentamientos poco representados en esta colección pero que cuentan con un importante volumen de monedas³⁵; a todo ello hay que añadir, como hemos señalado anteriormente, su ubicación en una de las probables áreas de localización de la ceca de Ikalkusken.

El Pico de los Ajos le sigue en porcentaje con piezas del mismo período y, posiblemente, con materiales mucho más abundantes que los que hemos podido consultar. El desconocimiento de su estratigrafía y de su área circundante a nivel arqueológico nos impide valorar adecuadamente la posición de este oppida grande tanto en su hinterland inmediato como en relación con los asentamientos vecinos de igual ó mayor categoría-La Carència, Los Villares, Castellar de Meca (Ayora, València), Saiti (Xàtiva, València) y Tossal de Sant Miquel/Edeta (Llíria, València)³⁶.

Entre los asentamientos ibéricos solo Alarcón y La Carència reciben un numerario importante en época imperial, aunque todos ellos debieron tener un papel importante en el entramado organizativo del territorio a juzgar por las grandes dimensiones que tienen y el volumen de monedas ibéricas y romano-republicanas que poseen. Es evidente que desde el comienzo de la conquista pero, sobre todo, a finales de la república y durante el imperio la estrategia romana de control del territorio cambia radicalmente, dejando de lado, cuando no destruyendo, los centros ibéricos más importantes y su organización³⁷.

En cuanto a los materiales procedentes de villas romanas-Molino de Enmedio, Campo Arcís, Canyamar en general las zonas de Utiel y Torís, son las más importantes, ello siempre sobre la base del hallazgo casual.

A pesar de enfrentarnos con un material sin contexto estratigráfico como hemos venido repitiendo a lo largo de este trabajo, los resultados demuestran que se trata de una zona que por su posición geográfica debió de ocupar un lugar destacado en el mundo ibérico y romano. Por ello, y a la espera de futuros hallazgos, hacemos esta primera aproximación.

³⁴ C. MATA: op. cit. nota 3.

³⁵ P. P. RIPOLLES: op. cit. nota 6.

³⁶ J. BERNABEU; H. BONET; C. MATA: op. cit. nota 21, fig. 1.

³⁷ J. BERNABEU; H. BONET; C. MATA: op. cit. 21.

F. BURILLO: *"El Valle medio del Ebro en época ibérica. Contribución a su estudio en los ríos Huerva y Jiloca"*. Zaragoza, 1980.

- MANM: NAVASCUÉS, J. M.: "Las monedas hispánicas del Museo Arqueológico Nacional de Madrid". Madrid, 1971.
- VIVES: VIVES Y ESCUDERO, A.: "La moneda hispánica". Madrid, 1926.
- CRAWFORD: CRAWFORD, M. H.: "Roman Republican coinage". Cambridge, 1974.
- CAMPO: CAMPO, M.: "El problema de las monedas de imitación de Claudio I en Hispania". *Acta Numismática, IV*, Barcelona, 1974, págs. 155-163.
- MATTINGLY: MATTINGLY, H.: "The Roman Imperial coinage". London, 1972.
- RIC: "The Roman Imperial coinage". London, 1972.
- BAVAI: GRICOURT, J.; FABRE, G.; MAINJONET, M.; LAFAURIE, J.: "Trésors monétaires et plaques-boucles de la Gaule Romaine: Bavai, Montbouy, Chécy". Suplemento de Gallia XII, Paris, 1958.
- VILLARONGA: VILLARONGA, L.: "Las monedas de Arse-Saguntum". Barcelona, 1967.