

JOSE VICENTE NAVARRO RUBIO

Candelabro de bronce de Els Ebols (L'Alcúdia, Valencia)

El yacimiento de Els Ebols, se encuentra situado en la margen derecha del río Magro, cerca de L'Alcúdia (Valencia) y a la izquierda de la carretera comarcal que va desde Tavernes de Valldigna a Lliria. Sus coordenadas geográficas son 39° 11' 52" de latitud Norte y 3° 11' 15" de longitud este, del meridiano de Madrid, según la hoja 747 (Sueca) a escala 1:50.000 del Instituto Geográfico y Catastral (1.^a edición 1947).

El descubrimiento de la supuesta necrópolis se realizó al poner al descubierto un tractor unos restos arqueológicos. Enterado el S. I. P. por mediación de M. Boix, el lugar fue visitado por Tarradell y Plá Ballester, comprobando que ya no quedaba nada *in situ*¹.

Parece ser que se trataba de una necrópolis de incineración en urnas, y aún cuando todas las vasijas fueron destruidas, se pudo observar que contenían fragmentos de huesos quemados y que estaban unas junto a otras al parecer ya destrozadas y desparramadas pudiéndose recuperar unas espadas muy oxidadas, varias fíbulas anulares hispánicas y algún que otro objeto.

La pieza que más adelante describiremos fue encontrada casualmente, (propietario M. Boix), en la superficie del campo bajo en el cual parece estar enclavada la supuesta necrópolis ibérica. Se trata de un candelabro de bronce de 4 vástagos, de los cuales 3 se hallaban rotos por su parte supe-

¹ E. Plá Ballester: "Actividades del S. I. P. (1961-1965)". *Archivo de Prehistoria Levantina*, XI, págs. 7-8.

rior, siendo reparados por su propietario, quedando tal como ahora puede observarse (lám. I).

En su actual estado de conservación la altura máxima es de 140 mm.; el objeto se compone de un fuste redondo ligeramente troncocónico, presentando una serie de protuberancias tanto en su parte externa como interna, y estando hueco hasta una profundidad de 32 mm. Las medidas son: altura, 66 mm.; espesor de pared, 2 mm.; diámetro externo superior, 20 mm.; diámetro externo inferior, 12 mm. y de cuatro apéndices acabados en cabecitas de serpientes, de dimensiones globalmente idénticas pero con variaciones de detalle, (altura, 74 mm.; longitud de cada uno de los apéndices, 94 mm.; diámetro máximo, 11 mm.; separación máxima entre cada uno de los apéndices, 103 mm.). Está hecho a molde en 2 partes que se unen mediante una serie de 4 remaches, utilizando un sistema de calentamiento-soldadura especial².

La decoración afecta a los apéndices extremos (lám. II) configurados en forma de serpientes, con círculos incisos de un diámetro de 3 mm., con punto central, y a la parte superior e inferior del fuste en donde se aprecian los mismos motivos pero con un diámetro menor.

Parece ser que esta pieza no tiene paralelos exactos en la Península Ibérica. Los thymiateria de estilo orientalizante³ tienen la base cónica o bien un pie trípode y no están rematados en vástagos, por lo que, a pesar de que el tema de las serpientes se encuentra en una serie de jarros púnico-tartésicos⁴, siguiendo paralelos etruscos, según Blanco⁵, en nuestra opinión no parece adecuado clasificar este ejemplar en la misma línea que los quemaperfumes orientalizantes sino más bien en la de los candelabros fúnebres del mundo etrusco de los siglos V y IV a. de C.⁶, tipo que posiblemente fué conocido por los íberos del este peninsular como indica la representación de la pátera de Tivissa (Tarragona)⁷.

² Y. Solier, G. Rancoule, M. Passelac: "La Necrópole de "Las Peyros", VI siècle av. J. C. a Couffoulens (Aude)". *Revue Archéologique de Narbonnaise*, supplément 6, París, 1976, págs. 79-86.

³ J. M.^a Blázquez: *Tartessos y los orígenes de la colonización Fenicia en Occidente*. 2.^a edición corregida y ampliada, Universidad de Salamanca, 1975, págs. 263-271.

⁴ J. M.^a Blázquez, op. cit., nota 3, págs. 67-82. A. B. Freijeiro: "El vaso de Valdegamas (Don Benito, Badajoz) y otros vasos de bronce del Mediodía Español". *Archivo Español de Arqueología*, XXVI, 1953, págs. 241-244. A. G. y Bellido: "Inventario de los jarros púnico-tartésicos". *Archivo Español de Arqueología*, XXIII, 1960, págs. 47-56.

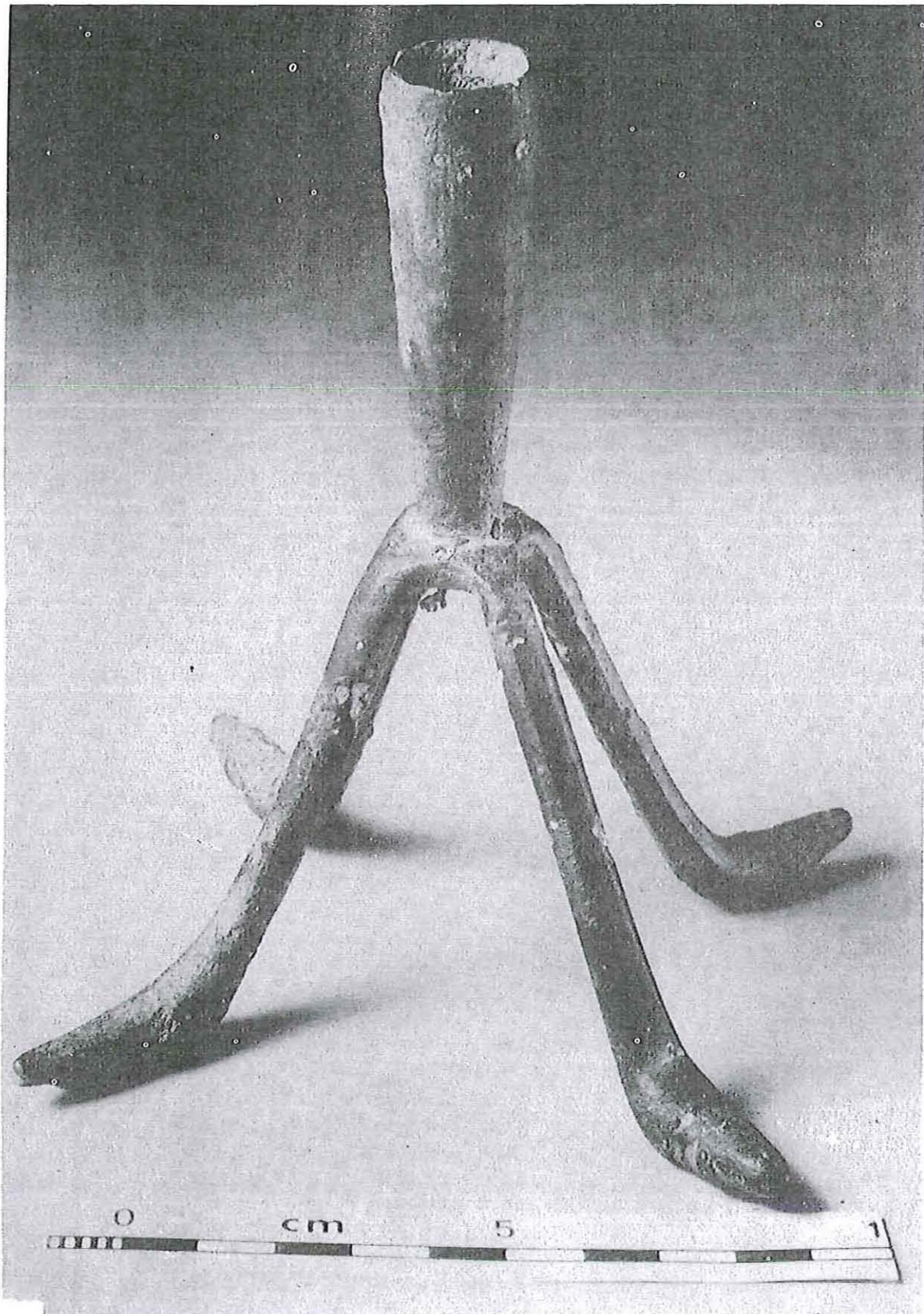
⁵ A. B. Freijeiro, op. cit., nota 4, págs. 243-244.

⁶ A. de Agostino: "Bronzi Etruschi". *Museo Archeologico di Firenze*. Edizioni Arnaud Firenze, 1968, págs. 57-58. G. Becatti: "Materiale Tudertino del R. Museo Archeologico di Firenze". *Studi Etruschi*, IX, Firenze, 1935, págs. 292-298-299-300. M. Cristofani: "Note di epigrafia Etrusca". *Studi Etruschi*, XLVII (serie, III), Firenze, 1979, págs. 159-160.

⁷ J. M.^a Blázquez: "La interpretación de la pátera de Tivissa". *Ampurias*, XVII-XVIII, Barcelona, 1955-1956, págs. 119-123. M. Almagro: "Los thymiateria llamados candelabros de Lebrija". *Trabajos de Prehistoria*, XIII, Madrid, 1964, págs. 49-50.

Si esta catalogación es aceptable habrá que considerar la posibilidad de incluir este tipo de elementos entre los ajuares de las necrópolis ibéricas si bien la recuperación casual y fuera de contexto de este hallazgo añade a la rareza del mismo dificultades para fijar su significado cultural.

En principio parece probable que se trate de una pieza procedente del comercio exterior.



LAMINA II

