

SAGVNTVM

PAPELES DEL LABORATORIO DE ARQUEOLOGÍA
DE VALENCIA
EXTRA-12

LAS PRIMERAS PRODUCCIONES CERÁMICAS: EL VI MILENIO CAL AC EN LA PENÍNSULA IBÉRICA

JOAN BERNABEU AUBÁN - MANUEL A. ROJO GUERRA - LLUÍS MOLINA BALAGUER
(COORDINADORES)



UNIVERSITAT DE VALÈNCIA

FACULTAT DE GEOGRAFIA I HISTÒRIA

Departament de Prehistòria i d'Arqueologia

2011

SAGVNTVM. Papeles del Laboratorio de Arqueología de Valencia

Extra-12

2011

Información e intercambios:

Departament de Prehistòria i d'Arqueologia
Facultat de Geografia i Història
Avda. Blasco Ibáñez, 28 - 46010 València (Espanya)
Fax: (+34) 96 3983887
Dep.prehistoria.i.arqueologia@uv.es

Suscripción y ventas:

PUV-Servei de Publicacions de la Universitat de València
c/ Arts Gràfiques, 13 - 46010 València
Publicacions@uv.es

Consulta on-line: <http://ojs.uv.es/index.php/saguntum>

© Universitat de València
Departament de Prehistòria i d'Arqueologia
Facultat de Geografia i Història

Diseño y maquetación: Lluís Molina Balaguer

Imprime: LAIMPRESSA

I.S.S.N. imprenta: 2253-7295
I.S.S.N. on line: 2254-0512

Título Clave: SAGVNTVM
Título abreviado: SAGVNTVM
Depósito Legal: V-841-1995

Ilustración de la portada: Representación antropomorfa de un vaso de la Cova de la Sarsa (fotografía: P. García Borja)

Listado de autores.....	9
JOAN BERNABEU AUBÁN, MANUEL A. ROJO GUERRA	
Presentación.....	11
PARTE I. ELEMENTOS PARA EL ANÁLISIS DE LAS PRIMERAS PRODUCCIONES CERÁMICAS	
JOAN BERNABEU AUBÁN, PABLO GARCÍA BORJA, OLGA GÓMEZ PÉREZ, LLUÍS MOLINA BALAGUER	
1. El componente decorativo en las producciones cerámicas.....	17
XAVIER CLOP GARCÍA	
2. Caracterización petroarqueológica de cerámicas decoradas del Neolítico antiguo de la península Ibérica.....	35
SARAH B. McCLURE, JOAN BERNABEU AUBÁN	
3. Technological style, chaîne opératoire, and labor investment of early Neolithic pottery	53
OLGA GÓMEZ PÉREZ	
La técnica cardial y su variabilidad formal	61
ALFONSO ALDAY RUIZ, SERGIO MORAL DEL HOYO	
4. El dominio de la cerámica boquique: discusiones técnicas y cronoculturales	65
PARTE II. ESTRUCTURA Y EVOLUCIÓN DE LAS PRIMERAS PRODUCCIONES CERÁMICAS: VALLE DEL EBRO E INTERIOR PENINSULAR	
ÍÑIGO GARCÍA MARTÍNEZ-DE-LAGRÁN, RAFAEL GARRIDO PENA, MANUEL A. ROJO GUERRA, ALFONSO ALDAY RUIZ, JESÚS GARCÍA GAZÓLAZ, JESÚS SESMA SESMA	
5. Cerámicas, Estilo y Neolitización: estudio comparativo de algunos ejemplos de la Meseta Norte y Alto Valle del Ebro	83
MANUEL A. ROJO GUERRA, RAFAEL GARRIDO PENA, ÍÑIGO GARCÍA MARTÍNEZ-DE-LAGRÁN, ALFONSO ALDAY RUIZ, JESÚS GARCÍA GAZÓLAZ, JESÚS SESMA SESMA	
El Valle de Ambrona y la provincia de Soria: La Lámpara, La Revilla del Campo y El Abrigo de la Dehesa/Carlos Álvarez.....	105
MANUEL A. ROJO GUERRA, RAFAEL GARRIDO PENA, ÍÑIGO GARCÍA MARTÍNEZ-DE-LAGRÁN, ALFONSO ALDAY RUIZ, JESÚS GARCÍA GAZÓLAZ, JESÚS SESMA SESMA	
La Cueva de la Vaquera (Torreiglesias, Segovia).....	109
ÁNGEL LUIS PALOMINO LÁZARO, MANUEL A. ROJO GUERRA, RAFAEL GARRIDO PENA, ÍÑIGO GARCÍA MARTÍNEZ-DE-LAGRÁN, ALFONSO ALDAY RUIZ, JESÚS GARCÍA GAZÓLAZ, JESÚS SESMA SESMA	
El Molino de Arriba (Buniel, Burgos)	113
JAVIER FERNÁNDEZ ERASO	
6. Las cerámicas neolíticas de La Rioja alavesa en su contexto. Los casos de Peña Larga y Los Husos I y II	117
ALFONSO ALDAY RUIZ, MANUEL A. ROJO GUERRA, RAFAEL GARRIDO PENA, ÍÑIGO GARCÍA MARTÍNEZ-DE-LAGRÁN, JESÚS GARCÍA GAZÓLAZ, JESÚS SESMA SESMA	
Los yacimientos de Atxoste (Virgala, Álava) y Mendandia (Sáseta, C. de Treviño)	131

JESÚS GARCÍA GAZÓLAZ, JESÚS SESMA SESMA, MANUEL A. ROJO GUERRA, ALFONSO ALDAY RUIZ, RAFAEL GARRIDO PENA, ÍÑIGO GARCÍA MARTÍNEZ-DE-LAGRÁN Los Cascajos (Los Arcos, Navarra)	135
VICENTE BALDELLOU MARTÍNEZ La Cueva de Chaves (Bastarás - Casbas, Huesca)	141
MANUEL BEA MARTÍNEZ, RAFAEL DOMINGO MARTÍNEZ, FERNANDO PÉREZ LAMBÁN PAULA URIBE AGUDO, Ieva REKLAITYTE La Ambrolla (La Muela, Zaragoza)	145
PILAR UTRILLA MIRANDA, MANUEL BEA MARTÍNEZ Las cerámicas del Plano del Pulido (Caspé, Zaragoza)	147
PARTE III. ESTRUCTURA Y EVOLUCIÓN DE LAS PRIMERAS PRODUCCIONES CERÁMICAS: LA FACHADA MEDITERRÁNEA	
JOAN BERNABEU AUBÁN, OLGA GÓMEZ PÉREZ, LLUÍS MOLINA BALAGUER, PABLO GARCÍA BORJA 7. La cerámica neolítica durante VI milenio cal AC en el Mediterráneo central peninsular	153
LLUÍS MOLINA BALAGUER, JOAN BERNABEU AUBÁN, TERESA OROZCO KÖHLER El Mas d'Is (Penàguila, Alicante)	179
BERNAT MARTÍ OLIVER La Cova de l'Or (Beniarrés, Alicante)	183
ENRIC FLORS UREÑA, DANIEL SANFELIU LOZANO 8. La cerámica neolítica de Costamar (Cabanes, Castellón)	187
JORGE A. SOLER DÍAZ, OLGA GÓMEZ PÉREZ, GABRIEL GARCÍA ATIÉNZA, CONSUELO ROCA DE TOGORES 9. Sobre el primer horizonte neolítico en la Cova d'En Pardo (Planes, Alicante). Su evaluación desde el registro cerámico	201
JOAN BERNABEU AUBÁN, LLUÍS MOLINA BALAGUER La Cova de les Cendres (Moraira - Teulada, Alicante)	213
PABLO GARCÍA BORJA, J. EMILI AURA TORTOSA, JESÚS F. JORDÁ PARDO 10. La cerámica decorada del Neolítico antiguo de la Cueva de Nerja (Málaga, España). La Sala del Vestíbulo	217
PABLO GARCÍA BORJA, ESTHER LÓPEZ MONTALVO Decoración cerámica y representaciones parietales de la Cova de la Sarsa.....	231
PARTE IV. ESTRUCTURA Y EVOLUCIÓN DE LAS PRIMERAS PRODUCCIONES CERÁMICAS: LA FACHADA ATLÁNTICA	
ANTÓNIO FAUSTINO CARVALHO 11. Produção cerâmica no início do Neolítico de Portugal	237
JOÃO ZILHÃO, ANTÓNIO FAUSTINO CARVALHO Galeria da Cisterna (rede cárstica da nascente do Almonda).....	251
MARIANA DINIZ O povoado da Valada do Mato (Évora, Portugal).....	255
JOÃO LUIS CARDOSO A estação do Neolítico antigo do Carrascal (Oeiras, Lisboa, Portugal).....	259
BIBLIOGRAFÍA	263

LISTADO DE AUTORES

ALFONSO ALDAY RUIZ

Universidad del País Vasco. Facultad de Filosofía y Letras.
Departamento de Geografía, Prehistoria y Arqueología.
a.alday@ehu.es

J. EMILI AURA TORTOSA

Universitat de València. Departament de Prehistòria i
d'Arqueologia.
emilio.aura@uv.es

VICENTE BALDELLOU MARTÍNEZ

Museo de Huesca. Gobierno de Aragón.
vbaldellou@aragon.es

MANUEL BEA MARTÍNEZ

Universidad de Zaragoza. Departamento de Ciencias de
la Antigüedad.
manumbea@unizar.es

JOAN BERNABEU AUBÁN

Universitat de València. Departament de Prehistòria i
d'Arqueologia.
juan.bernabeu@uv.es

João Luís CARDOSO

Universidade Aberta e Centro de Estudio Arqueológicos
do Concelho de Oeiras.
cardoso18@netvisao.pt

ANTÓNIO FAUSTINO CARVALHO

Universidade do Algarve. Departamento de História,
Arqueologia e Património.
afcarva@ualg.pt

XAVIER CLOP GARCIA

Universitat Autònoma de Barcelona. Departament de
Prehistòria.
xavier.clop@uab.es

MARIANA DINIZ

Universidade de Lisboa. Centro de Arqueologia
(UNIARQ). Departamento de História.
m.diniz@fl.ul.pt

RAFAEL DOMINGO MARTÍNEZ

Universidad de Zaragoza. Departamento de Ciencias de
la Antigüedad.
rdomingo@unizar.es

JAVIER FERNÁNDEZ ERASO

Universidad del País Vasco. Facultad de Filosofía y Letras.
Departamento de Geografía, Prehistoria y Arqueología.
javier.fernandez@ehu.es

ENRIC FLORS UREÑA

Fundació Marina d'Or de la Comunitat Valenciana.
e.flors@marinador.com

GABRIEL GARCÍA ATIÉNZAR

Universitat d'Alacant. Departament de Prehistòria,
Aqueologia, Història Antiga, Filologia Grega i Filologia
Latina.
g.garcia@ua.es

PABLO GARCÍA BORJA

Arquedòleg N° 15960 del Col·legi Oficial de Doctors i
Llicenciats en Filosofia i Lletres i en Ciències de València.
pauanals@hotmail.com

JESÚS GARCÍA GAZÓLAZ

Dirección General de Cultura. Gobierno de Navarra.
jgarcgaz@cfnavarra.es

ÍÑIGO GARCIA MARTÍNEZ-DE-LAGRÁN

Fundación del Patrimonio Histórico de Castilla y León.
igml@funge.uva.es

RAFAEL GARRIDO PENA

Universidad Autónoma de Madrid. Facultad de
Filosofía y Letras. Departamento de Prehistoria y
Arqueología.
rafael.garrido@uam.es

OLGA GÓMEZ PÉREZ

Universitat de València. Departament de Prehistòria i
d'Arqueologia.
olga.gomez-perez@uv.es

JESÚS F. JORDÁ PARDO

Universidad Nacional de Educación a Distancia.
Departamento de Prehistoria y Arqueología.
jjorda@geo.uned.es

ESTHER LÓPEZ MONTALVO

Universidad de Zaragoza. Departamento de Ciencias de
la Antigüedad.
emontalv@unizar.es

BERNAT MARTÍ OLIVER
Servei d'Investigació Prehistòrica. Diputació de València.
bernat.marti@dival.es

SARAH B. McCLURE
Pennsylvania State University. Department of
Anthropology.
sbm19@psu.edu

LLUÍS MOLINA BALAGUER
Universitat de València. Departament de Prehistòria i
d'Arqueologia.
lluis.molina@uv.es

SERGIO MORAL DEL HOYO
Universidad de Burgos. Departamento de Ciencias
Históricas y Geografía.
smoral@beca.ubu.es

TERESA OROZCO KÖHLER
Universitat de València. Departament de Prehistòria i
d'Arqueologia.
teresa.orozco@uv.es

ANGEL LUIS PALOMINO LÁZARO
Aratikos Arqueólogos, S.L.
aratikos@aratikos.e.telefonica.net

FERNANDO PÉREZ LAMBÁN
Universidad de Zaragoza. Facultad de Ciencias Sociales y
Humanas de Teruel.
ferperez@unizar.es

IEVA REKLAITYTE
Universidad de Zaragoza. Departamento de Ciencias de
la Antigüedad.
ieva@unizar.es

CONSUELO ROCA DE TOGORES MUÑOZ
Museu Arqueològic d'Alacant (MARQ). Diputació d'Alacant.
crocat@dip-alicante.es

MANUEL A. ROJO GUERRA
Universidad de Valladolid. Facultad de Filosofía y Letras.
Departamento de Prehistoria, Arqueología, Antropología
Social y Ciencias y Técnicas Historiográficas.
marojo@fyl.uva.es

DANIEL SANFELIU LOZANO
Arqueólogo.
danielsanfe@hotmail.com

JESÚS SESMA SESMA
Dirección General de Cultura. Gobierno de Navarra.
jjesmase@cfnavarra.es

JORGE A. SOLER DÍAZ
Museu Arqueològic d'Alacant (MARQ). Diputació d'Alacant.
jasoler@dip-alicante.es

PAULA URIBE AGUDO
Universidad de Zaragoza. Departamento de Ciencias de
la Antigüedad.
uribe@unizar.es

PILAR UTRILLA MIRANDA
Universidad de Zaragoza. Departamento de Ciencias de
la Antigüedad.
utrilla@unizar.es

JOÃO ZILHÃO
Universitat de Barcelona. Departament de Prehistòria,
Història Antiga i Arqueologia (Seminari d'Estudis i
Recerques Prehistòriques).
joao.zilhao@ub.edu

EL VALLE DE AMBRONA Y LA PROVINCIA DE SORIA: LA LÁMPARA, LA REVILLA DEL CAMPO Y EL ABRIGO DE LA DEHESA/CARLOS ÁLVAREZ

Manuel A. Rojo Guerra, Rafael Garrido Pena, Íñigo García Martínez-de-Lagrán
Alfonso Alday Ruiz, Jesús García Gazólaz, Jesús Sesma Sesma

INTRODUCCIÓN

Se sitúa en el sureste de la provincia de Soria, en el entronque de los sistemas Ibérico y Central, a 1100 m s.n.m. Presenta en su configuración geológica distintas unidades geomorfológicas: las superficies de erosión del páramo (calizas, dolomías, carniolas y margas), que en la actualidad son, en su mayoría, terrenos incultos, aprovechados como pastos. El fondo del Valle, que presenta en torno a su eje fluvial depósitos holocenos de origen aluvial y, en sus límites exteriores, afloramientos de la facies *Keuper*, que forman el glacis entre la paramera y el fondo del Valle. Aquí es donde hoy en día encontramos la mayoría de las tierras de labor.

Además, es una zona de drenaje indeciso de las aguas superficiales, lo que favorece la creación de humedales y lagunas, de las cuales hoy sólo se mantiene activa la Laguna de La Sima, mientras que las de Ambrona y Conquezuela, artificialmente drenadas, sólo recuperan ocasionalmente parte de su actividad. Se trata de un punto de paso estratégico, situado en la divisoria entre tres de las principales cuencas hidrográficas de la Península (Duero, Ebro y Tajo: fig. 1), razón que podría explicar la gran densidad de yacimientos arqueológicos, que supera el centenar de estaciones prehistóricas (Rojo y Kunst, 1999a). Desde hace diez años se desarrolla en este ámbito el “Plan Integral de Actuación en el Valle de Ambrona”, un ambicioso proyecto de investigación multidisciplinar acometido desde la Universidad de Valladolid y el Instituto Arqueológico Alemán de Madrid (Rojo y Kunst 1999a, 1999b, 1999c; Rojo, Garrido y García, 2008; Rojo, Garrido, García y Kunst, 2008; Rojo, Garrido, García, y Morán, 2006; Rojo, Kunst, Garrido y García, 2006; Rojo, Kunst, Garrido, García y Morán, 2008; Rojo, Garrido,

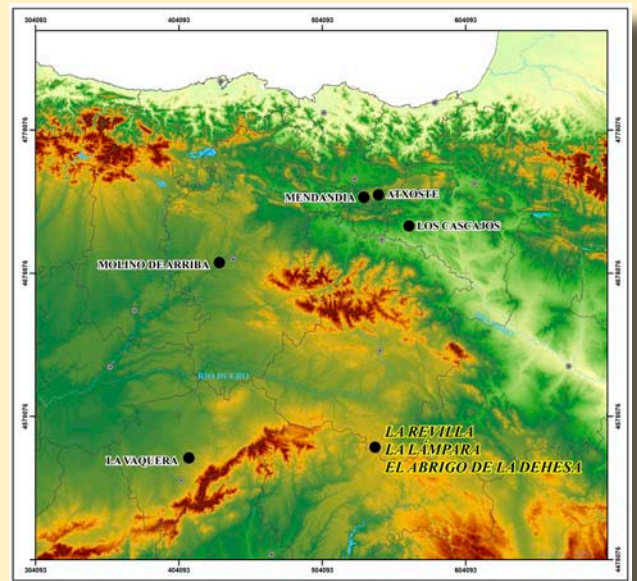


Figura 1. Localización de los yacimientos del Valle de Ambrona.

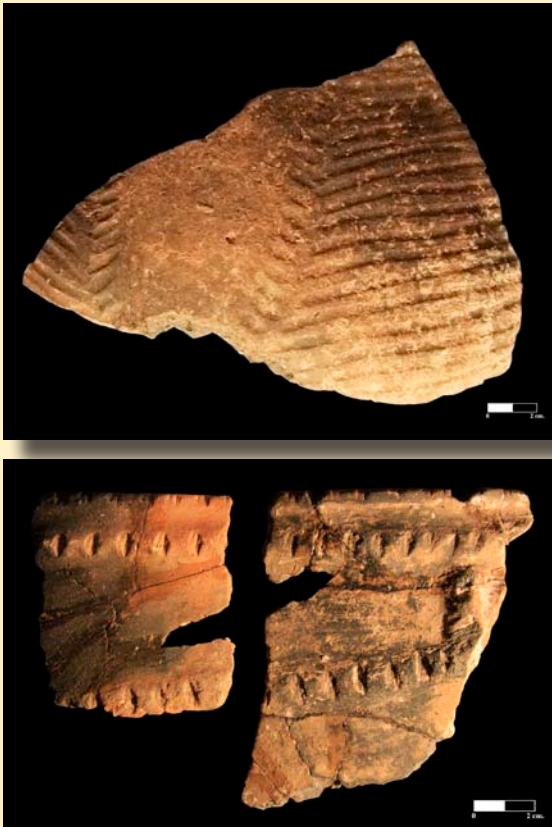


Figura 2. La Lámpara. Vasos nº 17 (arriba) y nº 41 (abajo).

García y Tejedor, 2007; Stika, 2005), y que tiene como objetivo primordial el estudio de la implantación de las primeras comunidades agrícolas en el sector suroriental de la Meseta Norte. En este contexto se han desarrollado diversas excavaciones y prospecciones, que han documentado multitud de yacimientos prehistóricos de gran interés, entre los cuales se encuentran los que aquí analizaremos: La Lámpara, La Revilla del Campo y el Abrigo de La Dehesa / Carlos Álvarez.

LA LÁMPARA (AMBRONA)

Se sitúa en el sector inferior de la ladera norte de Sierra Ministra, en el extremo suroccidental de la localidad de Ambrona, en la margen derecha del río Masegar/Arroyo de La Mentirosa, a unos 650 m del cauce, ocupando una superficie muy amplia, que va desde las plataformas inferiores de la ladera hasta las tierras de labor de la zona llana (unas 13 Has.), a ambos lados de la Cañada Real Soriana Oriental.

Se compone de los típicos hoyos excavados en el sustrato geológico. Los 18 que fueron excavados proporcionaron materiales arqueológicos de gran interés, como cerámicas lisas y decoradas (fig. 2), e industria lítica tallada en sílex y pulimentada, así como restos paleobotánicos, entre ellos cereales (trigos vestidos sobre todo), y faunísticos, sobre todo domésticos (ovicápridos), ya que la caza está muy poco representada. Todos ellos permiten identificar el sitio como un importante lugar de hábitat neolítico con una economía dominada por la agricultura cerealista y la ganadería de ovicaprinos.

A ello hay que añadir la localización de un enterramiento individual en fosa (hoyo 1), de una mujer de avanzada edad, acompañada de un rico ajuar funerario, con cerámicas decoradas incisas e impresas, y que ha sido datada por C14 a finales del VI milenio cal AC (Rojo y Kunst, 1996; 1999a; 1999c; Rojo, Kunst, Garrido, García y Morán, 2008).

Se han datado 24 muestras pertenecientes a siete hoyos, 17 de ellas sobre carbón, seis de hueso y una de cereales carbonizados. Teniendo en cuenta todas ellas se puede deducir que este asentamiento estuvo ocupado por grupos humanos neolíticos, de forma estacional pero continua, a lo largo de la primera mitad del VI milenio cal AC. No obstante, las seis muestras de vida corta analizadas proporcionan fechas más modernas, concentradas entre el 5300-5000 cal AC, aunque siguen situando el arranque de la ocupación en fechas muy antiguas, en torno al 5800-5700 cal AC, en paralelo con los contextos cardiales más antiguos (5800-5600 cal AC). En especial destaca la fecha KIA 21350 de 6871 ± 33 BP (5808-5706 cal AC, a 2 sigmas), pues se sitúa entre las más antiguas obtenidas sobre este tipo de muestras en toda la península Ibérica.

LA REVILLA DEL CAMPO (AMBRONA)

Se localiza en la ladera occidental de una de las plataformas inferiores del páramo, que desciende muy tendida, con escasa pendiente, y se extiende por una amplia superficie de unas 18 Has. Se trata también de los típicos hoyos excavados en la roca, de funcionalidad diversa. La mayor parte de los diez excavados proporcionaron una importante cantidad de materiales arqueológicos, como cerámicas lisas y decoradas (figs. 3 y 4), e industria lítica pulimentada y tallada en sílex, así como restos faunísticos. Junto a estas estructuras se documentaron dos

Figura 3. La Revilla del Campo. Vasos n° 16 (arriba), n° 20 (abajo, izquierda) y n° 53 (abajo, derecha).



interesantes y enigmáticos recintos ovales (¿encerraderos para el ganado?, ¿recintos rituales?), realizados a base de una doble zanja donde se encajaban postes de madera, que no se excavaron en su totalidad (Rojo, Kunst, Garrido, García y Morán, 2008). Los restos arqueobotánicos demuestran el desarrollo en el poblado de una agricultura de cereales (trigos vestidos), y los restos faunísticos una ganadería de ovicaprinos, sin apenas presencia de caza.

Se han podido datar 34 muestras por C14, diez sobre fauna (tres ovicápridos), seis de cereales y 18 de carbón, una de las cuales ya fue publicada con anterioridad (KIA-4782: 4750 ± 80 BP, 3701-3352 cal AC, a 2 sigmas), que es, además y con diferencia, la más moderna. Teniendo en cuenta las muestras de carbón, la ocupación se situaría desde comienzos del VI milenio cal AC, y a lo largo de todo él, con algún testimonio aislado de su probable continuación a mediados del V (estructura 8), e incluso hasta mediados del IV (estructura 1).

Las 16 fechas realizadas sobre muestras de fauna (diez) y cereales (seis) rejuvenecen la cronología del yacimiento que se sitúa a lo largo de la segunda mitad del VI milenio cal AC, con una clara concentración de casos entre el 5300 y el 5000 cal AC. No obstante, las fechas más antiguas se localizan en las siguientes estructuras:

- Est. 4, donde también se ubicaban las más elevadas de carbón, con una fecha de fauna doméstica (ovicáprido) (KIA 21356: 5466-5261),
- Est. 9, con una de cereal (UtC_13347: 5470-5080),
- Est. 14, con otra de fauna no identificada (KIA 21358: 5469-5262 cal AC), donde asimismo se documentaban dos sobre carbón de notable antigüedad (5700-5500 cal AC) (Rojo, Kunst, Garrido, García y Morán, 2008).



Figura 4. La Revilla del Campo. Vaso n° 54.

EL ABRIGO DE LA DEHESA / CARLOS ÁLVAREZ (MIÑO DE MEDINACELI)

Se localiza en la dehesa de Miño de Medinaceli, a 1180 m de altura sobre el nivel del mar, en las estribaciones más septentrionales de la Sierra Ministra, entre el río Bordecorex y el arroyo Madre, distando de sus cauces 940 y 750 m respectivamente, en un entorno de monte bajo de encina y matorral dispersos y praderas en el que destacan elevaciones de areniscas y conglomerados triásicos de la facies *Bundsandstein*. En su entorno se sitúa la Ermita de La Santa Cruz, donde se encuentra una interesante cueva con grabados rupestres postpaleolíticos, y varias lagunas, algunas hoy desecadas (Conquezueta, Ambrona) y una activa (La Sima).

Este abrigo forma una amplia covacha de unos 15 m de longitud, 2,5 m de altura y otro tanto de profundidad, lo que determina una notable visera protectora. Cuenta con unas interesantes pinturas rupestres (Gómez, Rojo y García, 2005), y diversas ocupaciones humanas que abarcan desde el Neolítico hasta época moderna. El panel principal se localiza cerca del extremo suroccidental del promontorio de arenisca que constituye el abrigo, a media altura. Pero existen también dos improntas de manos en positivo en la parte superior de su esquina norte. El análisis de las pinturas y su comparación con una muestra de pigmento recuperada en la UE 15, correspondiente a la ocupación del Neolítico antiguo, permiten señalar que con gran probabilidad fueron realizadas precisamente en esta etapa (Rojo, Garrido, García y Morán, 2006; Rojo, Garrido y García, 2008).

Las excavaciones se realizaron en 2002 y 2003. Se recuperaron un total de 15668 fragmentos cerámicos y 1420 piezas de sílex, en una interesante estratigrafía, fruto de la ocupación del lugar desde el Neolítico antiguo hasta tiempos modernos. Así tras una fase moderna, algunos testimonios de época medieval y otra romana, se alcanzó un gran paquete sedimentario de color gris ceniciento donde se pudieron documentar materiales arqueológicos de la Edad del Bronce y campaniformes.

Inmediatamente debajo de esta unidad estratigráfica se documentó otra (UE 15), directamente depositada sobre la roca, que albergaba la ocupación del Neolítico antiguo. Todos los materiales recuperados en ella resultan muy homogéneos, y son los característicos de un lugar de habitación estacional, recurrentemente visitado. Las cerámicas presentan sencillos motivos impresos (fig. 5), y unas pastas, tratamientos y formas llamativamente uniformes, que configuran un conjunto sensiblemente diferente al documentado en La Revilla y La Lámpara.

Se enviaron muestras de carbón y fauna para datar, pero por desgracia ésta última no contenía suficiente colágeno y sólo disponemos de una fecha sobre carbón, KIA27671: 7013 ± 38 BP —5990-5800 cal AC (2 sigmas)—, que coincide con el margen cronológico más antiguo documentado en La Revilla del Campo y La Lámpara.

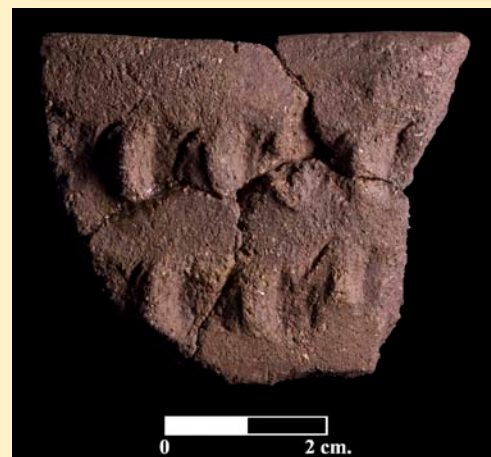


Figura 5. Abrigo de la Dehesa. De arriba a abajo: Vasos nº 2, nº 4 y nº 6.

Bibliografía extraída de la obra general para este capítulo

- GÓMEZ, J.A., ROJO, M.A., GARCÍA, M. 2005. Las pinturas rupestres del "Abrigo de Carlos Álvarez" o "Abrigo de la Dehesa" (Miño de Medinaceli, Soria). *Zephyrus*, 58: 227-251.
- ROJO, M.A., GARRIDO, R., GARCÍA, I., 2008. La ocupación del Neolítico antiguo del Abrigo de Carlos Álvarez/La Dehesa (Miño de Medinaceli, Soria). En: M. Hernández, J.A. Soler y J.A. López (eds.): *IV Congreso del Neolítico Peninsular*: 246-251. MARQ. Diputació d'Alacant.
- ROJO, M.A., GARRIDO, R., GARCÍA, I., KUNST, M. 2008. Los recintos del poblado del Neolítico antiguo de la Revilla del Campo (Ambrona, Soria). En M. Hernández, J.A. Soler y J.A. López (eds.): *IV Congreso del Neolítico Peninsular*: 252-258. MARQ. Diputació d'Alacant.
- ROJO, M.A., GARRIDO, R., GARCÍA, I., MORÁN, G., 2006. Las pinturas rupestres esquemáticas en su contexto arqueológico: el Abrigo de Carlos Álvarez, Miño de Medinaceli (Soria). En: N.F. Bicho y A.F. Carvalho (coords.): *Simbolismo, Arte e Espaços Sagrados na Pré-história da Península Ibérica. Actas do IV Congresso de Arqueologia Peninsular (Faro, 14 a 19 Setembro de 2004)*: 219-235. Promontoria Monográfica, 5. Universidade do Algarve.
- ROJO, M.A., GARRIDO, R., GARCÍA, I., TEJEDOR, C., 2007. *Los primeros agricultores y ganaderos del interior peninsular: diez años de investigaciones en el Valle de Ambrona*. Ochoa Impresores.
- ROJO, M.A., KUNST, M., 1996. Proyecto de colaboración hispano-alemán en torno a la introducción de la neolitización en las tierras del Interior Peninsular: planteamientos y primeros resultados. *Cuadernos de Prehistoria de la Universidad Autónoma de Madrid*, 23: 87-113.
- ROJO, M.A., KUNST, M., 1999a. Zur Neolithisierung des Inneren der Iberischen Halbinsel. Erste Ergebnisse des interdisziplinären, spanisch-deutschen Forschungsprojekts zur Entwicklung einer prähistorischen Siedlungskammer in der Umgebung von Ambrona (Soria, Spanien). *Madridrer Mitteilungen*, 40: 1-52.
- ROJO, M.A., KUNST, M., 1999b. El Valle de Ambrona: un ejemplo de la primera colonización Neolítica de las tierras del Interior Peninsular. En: J. Bernabeu y T. Orozco (eds.): *Actes del II Congrés del Neolític a la Península Ibèrica*: 259-270.. Saguntum-PLAV, Extra 2. Universitat de València.
- ROJO, M.A., KUNST, M., 1999c. La Lámpara y la Peña de la Abuela. Propuesta secuencial del Neolítico Interior en el ámbito funerario. En: J. Bernabeu y T. Orozco (eds.): *Actes del II Congrés del Neolític a la Península Ibèrica*: 503-512.. Saguntum-PLAV, Extra 2. Universitat de València.
- ROJO, M.A., KUNST, M., GARRIDO, R., GARCÍA, I., 2006. La Neolitización de la Meseta Norte a la luz del C-14: análisis de 47 dataciones absolutas de dos yacimientos domésticos del Valle de Ambrona, Soria, España. *Archivo de Prehistoria Levantina*, XXVI: 39-100.
- ROJO, M.A., KUNST, M., GARRIDO, R., GARCÍA, I., MORÁN, G., 2008. *Paisajes de la Memoria: asentamientos del Neolítico antiguo en el Valle de Ambrona (Soria, España)*. Serie: Arte y Arqueología Nº 23, Universidad de Valladolid.
- STIKA, H.P., 2005. Early Neolithic agriculture in Ambrona, Provincia Soria, central Spain. *Vegetation History and Archaeobotany*, 14 (3): 189-197.