

JOSEP VICENT LERMA  
ISMAEL MIRALLES

## HALLAZGOS CERÁMICOS Y NUMISMÁTICOS EN SILLA (VALENCIA)

Los trabajos de salvamento realizados por el Servicio de Investigación Prehistórica de la Diputación de Valencia junto a la torre medieval de Silla en 1979 (Longitud 3° 16' 32". Latitud 39° 21' 43". Hoja 722 del Instituto Geográfico y Catastral. Escala 1:50.000) (figura 1), proporcionaron un interesante conjunto cerámico musulmán y una lucerna romana de época imperial<sup>1</sup>. Ahora pretendemos en la medida de lo posible completar la publicación de dicha lucerna y de las monedas procedentes de la próxima partida de «l'Alter» (Longitud 3° 17' 28". Latitud 39° 22' 37") (figura 1), que nos fueron amablemente cedidas para su catalogación por don José Martí Ibáñez.

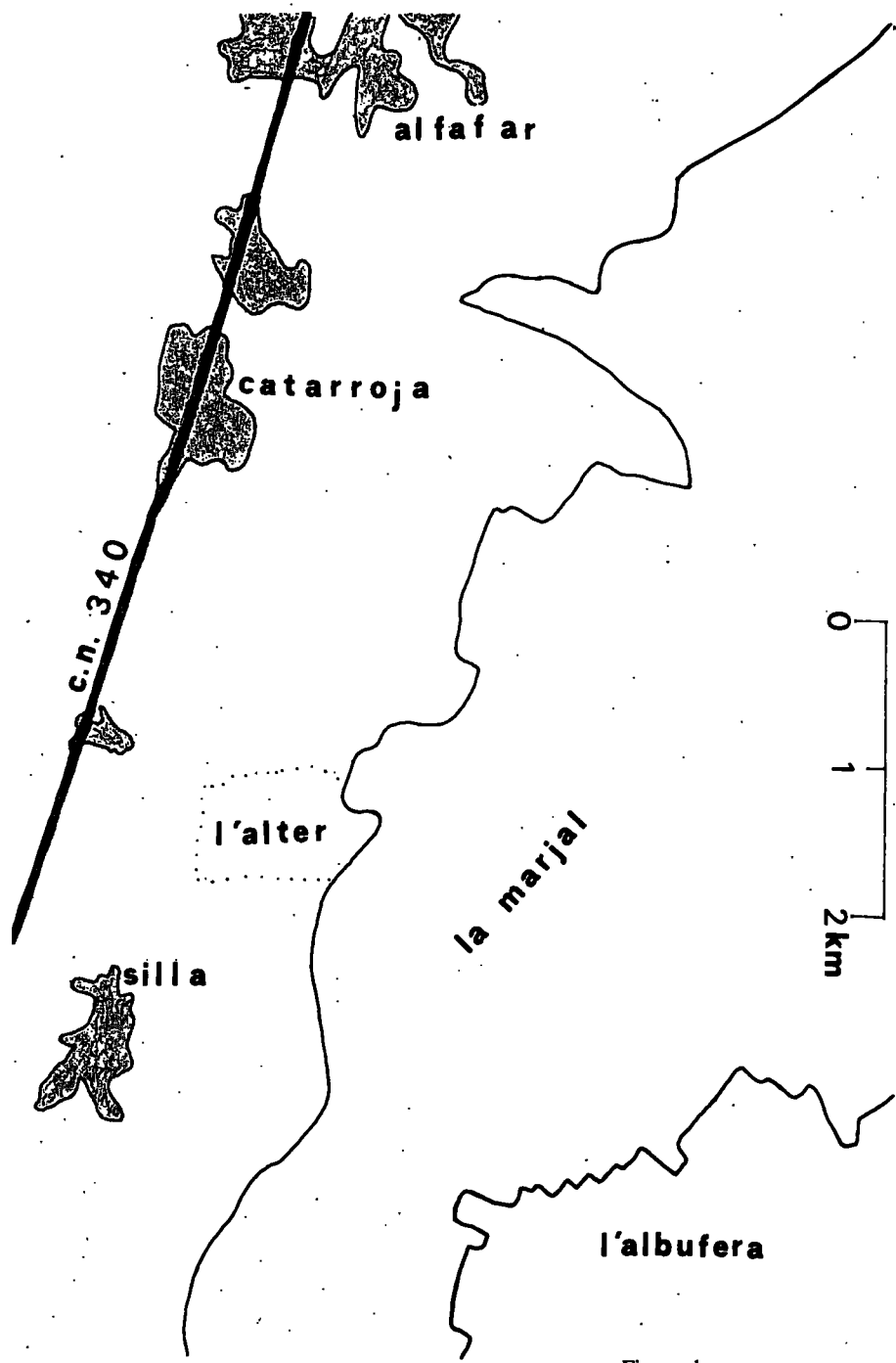
### DESCRIPCIÓN Y ESTUDIO DE LOS MATERIALES

#### *Cerámica*

1. Lucerna tipo VIIa de Deneauve<sup>2</sup> (figura 2). Pasta de color beige claro. Superficie cubierta con engobe rojo claro que desaparece en algunas zonas. Falta parte del pico (tipo I). Disco decorado con un busto de Helios idéntico al de la pieza número 581 de Deneauve. Marca rehundida

<sup>1</sup> Materiales dados a conocer en el *I Simposium d'Història de l'Horta-Albufera*. Celebrado en Silla, del 30 de marzo al 5 de abril de 1981: GIL-MASCARELL, M. - MARTÍ, B., «Hallazgos de la Edad del Bronce y época romana en el entorno de la Albufera de Valencia. Avance a una carta arqueológica». En prensa. MIRALLES, I. - LERMA, J. V., «La excavación medieval de Silla. Estudio del Silo I». En prensa.

<sup>2</sup> DENEAUVE, J., *Lampes de Carthage*. París. Ed. du C.N.R.S., 1969.



[2]

Figura 1

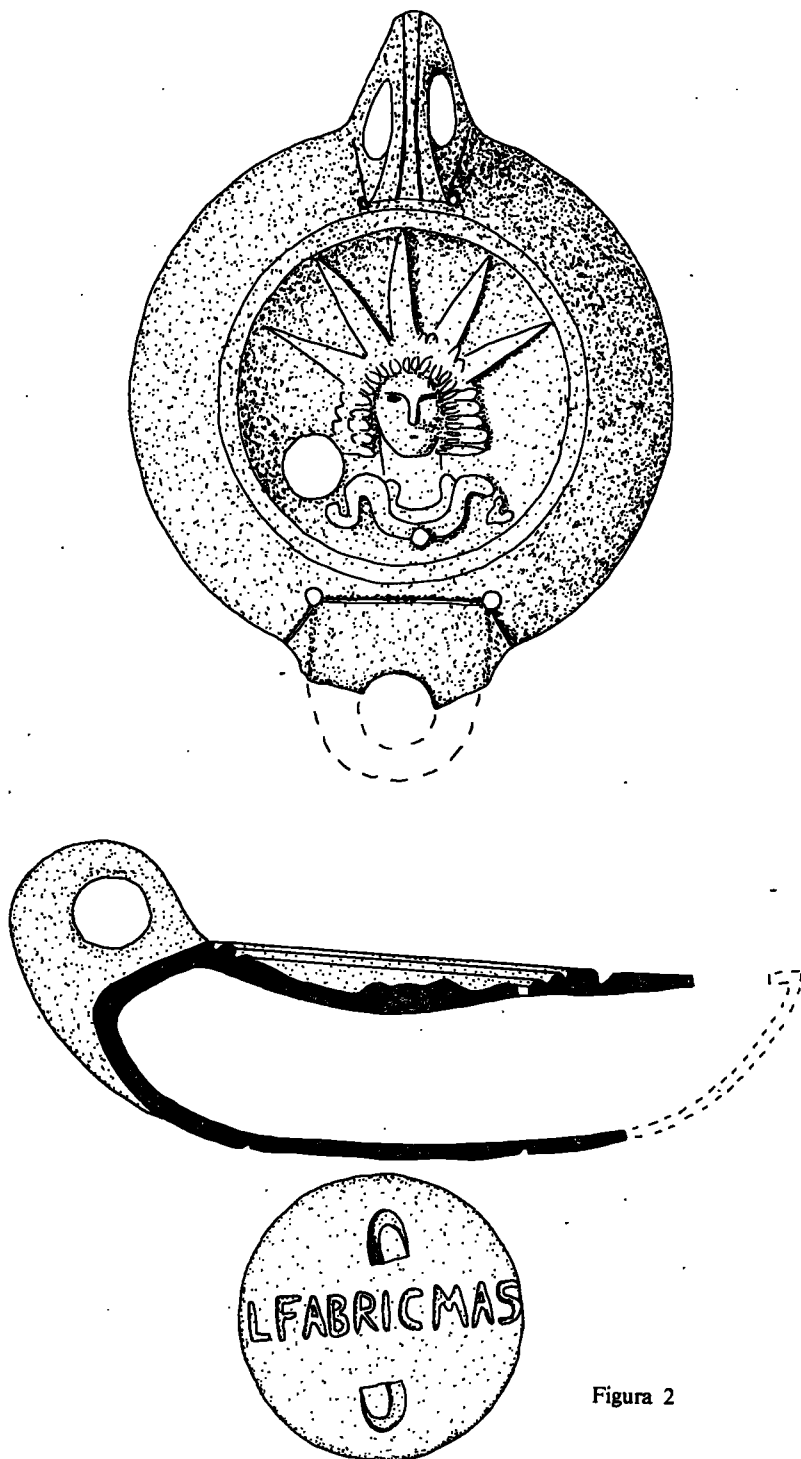


Figura 2

en la base: LFABRICMAS de 36 mm. de largo por 6 mm. de ancho. Correspondiente a un importante taller itálico, cuyas producciones en la península han sido recogidas por BALIL<sup>3</sup>. Contramarcas en forma de herradura, situadas arriba y abajo de la marca. Dimensiones: 93 x 72 x 31 mm.

Este tipo de lucerna aparece hacia el inicio de la segunda mitad del siglo I d.n.e. y continúa durante la primera parte del siglo II d.n.e.<sup>4</sup>.

### Monedas

1. Denario de C. Porcius Cato (lámina I).

A.—Cabeza de Roma a la derecha, con casco tipo F1; detrás X.

R.—Victoria en biga a la derecha, sosteniendo un látigo; abajo: [C] CATO. En el exergo: ROMA.

Peso: 3,85 gramos. Diámetros: 18,4 y 17,4 mm. Grosor cospel: 2,1 mm. Posición de cuño: 5. Conservación: Algo gastada. Ceca: Roma. Epoca: 123 a.n.e., según Crawford. Monetal: C. Porcius Cato. Referencia: SYDENHAM, 417<sup>5</sup>. CRAWFORD, 274/1<sup>6</sup>.

2. Denario de Bolscan (lámina I).

A.—Cabeza varonil a la derecha; detrás: signos frustros.

R.—Jinete con lanza, galopando a la derecha; debajo, entre las patas del caballo y sobre línea horizontal:

✱ ^ [M] A [N]

Peso: 3,74 gramos. Diámetros: 17,6 y 17,25 mm. Grosor cospel: 2,1 mm. Posición de cuño: 11. Conservación: Bastante gastada. Ceca: Bolscan. Epoca: 105 - 80/72 a.n.e. Referencia: VILLARONGA, 484<sup>7</sup>.

3. Denario de Vespasiano (lámina I).

A.—Cabeza laureada de Vespasiano a la derecha. Alrededor: [IMP] CAESAR VESPASIAN [US AUG].

R.—Júpiter desnudo, de pie y de frente, con pátera de sacrificio en su mano derecha, debajo un altar, y con cetro vertical en la izquierda, dentro de gráfila. Alrededor: IOVIS CUSTOS.

<sup>3</sup> BALIL, A., «Marcas de ceramista en lucernas romanas halladas en España». *Archivo Español de Arqueología*. Vol. 41. Madrid, 1968. p. 171.

<sup>4</sup> *Op. cit.* nota 2. p. 165.

<sup>5</sup> SYDENHAM, E. A., *The coinage of the Roman Republic*. London. Spink & Son, Limited, 1952.

<sup>6</sup> CRAWFORD, M. H., *Roman Republic Coinage*. Cambridge. Cambridge University Press, 2 vols. 1974.

<sup>7</sup> VILLARONGA, L., *Numismática antigua de Hispania. Iniciación a su estudio*. Barcelona, 1979.

Peso: 3,03 gramos. Diámetros: 19,9 y 18 mm. Grosor cospel: 1,7 mm. Posición de cuño: 7. Conservación: Bastante gastada. Ceca: Roma. Epoca: 75 - 79 d.n.e. Referencia: B. M. C., 276 de Vespasiano<sup>8</sup>.

4. Dirhem de Abd al-Rahmán III (lámina II)<sup>9</sup>.

Area IC: لا إله إلا

الله وحده

لا شريك له

محمد

IM: بسم الله ضرب هذا الدرهم بالأندلس سنة عشرين (?) واثنتين وثلاثمائة

Area IIC:

○  
الامام الناصر

لدين الله عبد الرحمن

أمير المؤمنين

○

Peso: 2,33 gramos. Diámetros: 24 y 23 mm. Grosor cospel: 0,9 mm. Posición cuño: 10. Conservación: Bastante gastada. Epoca: 933 - 934 d.n.e.

5. Ocho maravedís de Felipe IV (tipo 37) (lámina II).

Resellados sobre otra moneda del mismo valor de Felipe III acuñada en el año 1604, en Cuenca (Referencia: CASTÁN-CAYÓN, 6262).

A.-Castillo, junto a él la cifra [V] III, rodeado todo por la gráfila. En un solo sello: 1641.

R.-León frustró. Arriba una corona. A la derecha: 1604. A la izquierda, un sello con la cifra VIII.

Peso: 4,63 gramos. Diámetros: 27,3 y 22,25 mm. Grosor cospel: 1,8 mm. Posición cuño de la moneda base: 5. Conservación: Muy gastada. Ceca: Segovia. Epoca: 1641. Referencia: CASTÁN-CAYÓN, 7334<sup>10</sup>.

<sup>8</sup> MATTINGLY, H., *Coins of the Roman Empire in the British Museum*. London. British Museum Publications Limited. 1976. Vol. II, Vespasian to Domitian.

<sup>9</sup> Lectura de Carmen Barceló. Departamento de Historia Medieval. Universidad de Valencia.

<sup>10</sup> CASTÁN, C. - CAYÓN, J., *Las monedas españolas desde Pelayo a Juan Carlos I. 718-1978*. Madrid, 1977.

## CONCLUSIONES

Estas monedas no forman ningún tipo de ocultación o tesorillo, sino que se trata de hallazgos aislados realizados en distintos momentos, cuyo principal interés se encuentra, por una parte en su relación con la problemática del poblamiento antiguo de la comarca de «l'Horta Sud», ya recogida por M. GIL-MASCARELL y B. MARTÍ<sup>11</sup>, y la posible existencia de un espacio centuriado apuntado por E. PINGARRÓN<sup>12</sup>, y por otra en lo escaso de las monedas de plata de época califal recuperadas en la provincia de Valencia<sup>13</sup>.

Finalmente, presentamos como conclusiones, unas hipótesis de trabajo en torno a las fechas iniciales del poblamiento de dos puntos de esta zona del País Valenciano, apoyándonos en el estudio tanto del material cerámico como numismático.

Así, la actual población de Silla tendría su origen durante el Alto Imperio (siglos I-II d.n.e.), mientras que «l'Alter» sería de época romana republicana (siglo II a.n.e.).

<sup>11</sup> *Op. cit.* nota 1.

<sup>12</sup> PINGARRÓN SECO, E., *Estructura del poblamiento rural romano entre los ríos Magro y Palancia*. Tesis de Licenciatura. Facultad de Geografía e Historia. Universidad de Valencia. Original mecanografiado en la Biblioteca del S.I.P.

<sup>13</sup> MATEU I LLOPIS, F., «Hallazgos numismáticos musulmanes IV». *Al-Andalus*, vol. XVI. Fasc. 1. 1951, número 46 (Játiva). MATEU I LLOPIS, F., «Hallazgos numismáticos musulmanes VI». *Al-Andalus*, vol. XVIII. Fasc. 2. 1952, número 57 (Oliva).

Foto 1.—Deslizamiento enmarcado por los barrancos de l'Aixavegó. Favorecido por una parte por la dirección del buzamiento de los estratos rocosos (como puede verse al fondo en la masa caliza del Tallat Roig) y por otra parte por la acción antrópica con la construcción de abancalamientos y en mayor medida con las residencias secundarias.

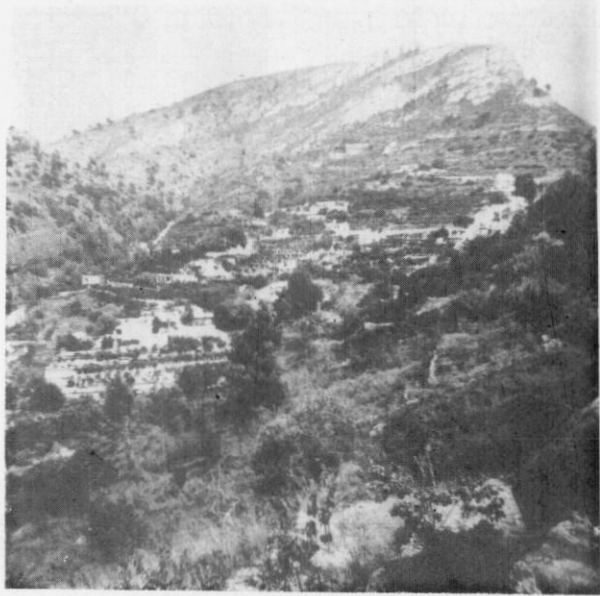


Foto 2.—Estrato calizo discordante, procedente de la parte alta del Tallat y con su misma dirección de buzamiento. Localizado en la zona media de la ladera a consecuencia del deslizamiento.

LÁMINA II



Foto 1.—Masa deslizada en el cerro lindante a l'Aixavegó. Se puede observar la cantidad de residencias secundarias con sus piscinas o balsas de riego que contribuyen a aumentar la peligrosidad del fenómeno con el peso de las edificaciones y el aporte de humedad por infiltración.



Foto 2.—Ribazo antiguo derrumbado a consecuencia del empuje de la masa margosa del deslizamiento. Destaca el aspecto caótico de la vegetación y lo inestable de la obra, con piedras que han caído sobre el camino recientemente.



Foto 1.-Ribazo abombado y fracturado pese a su construcción reciente y más sólido, con el empleo de cemento. Muestra de la efectividad y constancia del fenómeno.



Foto 2.-Muro de contención de una terraza en una residencia secundaria, fracturado y desestabilizado a resultas del deslizamiento, y que tan simple pared de bloques no puede detener, con el consiguiente peligro.